



รายงานสถานการณ์ศัตรูไม้ยืนต้น
วันที่ ๑ ธันวาคม ๒๕๖๔
กลุ่มพยากรณ์และเตือนการระบาดของศัตรูพืช
กองส่งเสริมการอารักขาพืชและจัดการดินปุ๋ย
โทร. ๐ ๒๙๕๕ ๑๕๑๔ โทรสาร ๐ ๒๙๕๕ ๑๖๒๖

E-mail: Bio53@hotmail.com, doae_pmd@hotmail.com



สถานการณ์การระบาดของศัตรูพืชที่สำคัญ

ศัตรูไม้ยืนต้น

๑. สถานการณ์การปลูกไม้ยืนต้น

- ๑.๑ พื้นที่ปลูกมะพร้าวทั้งหมด ๗๗ จังหวัด รวมพื้นที่ยืนต้น ๖๖๐,๖๔๙.๑๑ ไร่
- ๑.๒ พื้นที่ปลูกปาล์มน้ำมันทั้งหมด ๗๖ จังหวัด รวมพื้นที่ยืนต้น ๕,๓๑๐,๐๐๗.๗๔ ไร่
- ๑.๓ พื้นที่ปลูกยางพาราทั้งหมด ๗๐ จังหวัด รวมพื้นที่ยืนต้น ๑๔,๕๙๓,๖๒๐.๖๗ ไร่
- ๑.๔ พื้นที่ปลูกกาแฟทั้งหมด ๖๘ จังหวัด รวมพื้นที่ยืนต้น ๑๗๑,๖๕๓.๙๖ ไร่

๒. สถานการณ์การระบาดของศัตรูไม้ยืนต้นที่สำคัญ

๒.๑ ศัตรูมะพร้าว

๒.๑.๑ หนอนหัวดำ พื้นที่ระบาด ๒๑ จังหวัด จำนวน ๖,๔๙๙.๕๐ ไร่ พื้นที่ระบาดเพิ่มขึ้น ๑๕๓.๕๐ ไร่ (สัปดาห์ที่ผ่านมา ๖,๓๔๖.๐๐ ไร่) แบ่งเป็น

- | | | |
|-------------------------|--------------------|----------|
| ๑) การทำลายระดับน้อย | จำนวน ๓,๘๒๔.๐๐ ไร่ | (๕๘.๘๔%) |
| ๒) การทำลายระดับปานกลาง | จำนวน ๒,๖๓๐.๕๐ ไร่ | (๔๐.๔๗%) |
| ๓) การทำลายระดับรุนแรง | จำนวน ๔๕.๐๐ ไร่ | (๐.๖๙%) |

๒.๑.๒ แมลงดำหนาม พื้นที่ระบาด ๒๑ จังหวัด จำนวน ๑๒,๐๖๗.๕๐ ไร่ พื้นที่ระบาดเพิ่มขึ้น ๒๖๐ ไร่ (สัปดาห์ที่ผ่านมา ๑๑,๘๐๗.๕๐ ไร่) แบ่งเป็น

- | | | |
|-------------------------|--------------------|----------|
| ๑) การทำลายระดับน้อย | จำนวน ๕,๑๓๘.๕๐ ไร่ | (๔๒.๕๘%) |
| ๒) การทำลายระดับปานกลาง | จำนวน ๖,๘๘๘.๐๐ ไร่ | (๕๗.๐๘%) |
| ๓) การทำลายระดับรุนแรง | จำนวน ๔๑.๐๐ ไร่ | (๐.๓๔%) |

๒.๑.๓ ดิวแตร พื้นที่ระบาด ๑๙ จังหวัด จำนวน ๕,๑๕๔.๔๑ ไร่ พื้นที่ระบาดเพิ่มขึ้น ๔๐๗.๒๓ ไร่ (สัปดาห์ที่ผ่านมา ๔,๗๔๗.๑๘ ไร่)

๒.๑.๔ ดิวจวง พื้นที่ระบาด ๑๒ จังหวัด จำนวน ๑,๒๑๙.๖๕ ไร่ พื้นที่ระบาดเพิ่มขึ้น ๔๗๑.๑๐ ไร่ (สัปดาห์ที่ผ่านมา ๗๔๘.๕๕ ไร่)

๒.๑.๕ ไรสีขามะพร้าว พื้นที่ระบาด ๙ จังหวัด จำนวน ๑,๐๒๐.๑๐ ไร่ พื้นที่ระบาดเพิ่มขึ้น ๓๓๙ ไร่ (สัปดาห์ที่ผ่านมา ๖๘๑.๑๐ ไร่)

๒.๑.๖ หนอนกินใบมะพร้าว พื้นที่ระบาด ๒ จังหวัด จำนวน ๑๕๕ ไร่ พื้นที่ระบาดเพิ่มขึ้น ๕ ไร่ (สัปดาห์ที่ผ่านมา ๑๕๐.๐๐ ไร่)

๒.๒ ศัตรูปาล์มน้ำมัน

๒.๒.๑ ดิวแตร พื้นที่ระบาด ๔ จังหวัด จำนวน ๖๔๘.๒๕ ไร่ พื้นที่ระบาดลดลง ๘๐๗.๒๕ ไร่ (สัปดาห์ที่ผ่านมา ๑,๔๕๕.๕๐ ไร่)

๒.๒.๒ โรคลำต้นเน่า พื้นที่ระบาด ๒ จังหวัด จำนวน ๑๖๙.๐๐ ไร่ พื้นที่ระบาดเพิ่มขึ้น ๒ ไร่ (สัปดาห์ที่ผ่านมา ๑๖๗.๐๐ ไร่)

๒.๓ ศัตรูยางพารา

๒.๓.๑ โรครากขาว พื้นที่ระบาด ๔ จังหวัด จำนวน ๑๐๓.๒๕ ไร่ พื้นที่ระบาดลดลง ๑๒ ไร่ (สัปดาห์ที่ผ่านมา ๑๑๕.๒๕ ไร่)

๒.๓.๒ โรคใบร่วงยางพาราชนิดใหม่ พื้นที่ระบาด ๙ จังหวัด จำนวน ๓๗๕,๐๘๘.๐๐ ไร่ พื้นที่ระบาดลดลง ๔๔,๙๐๙.๕๐ ไร่ (สัปดาห์ที่ผ่านมา ๓๓๙,๘๓๑.๒๕ ไร่)

๒.๓.๓ โรคใบร่วง พื้นที่ระบาด ๔ จังหวัด จำนวน ๑,๘๓๕.๐๐ ไร่ พื้นที่ระบาดลดลง ๖๕๕.๐๐ ไร่ (สัปดาห์ที่ผ่านมา ๒,๔๙๐.๐๐ ไร่)

๓. การดำเนินงานในพื้นที่ระบาด

๓.๑ การควบคุมศัตรูมะพร้าว

๓.๑.๑ ตัดทางใบมะพร้าวที่ถูกหนอนหัวดำ และหนอนกินใบมะพร้าว ทำลายไปเผาทำลายทิ้งนอกแปลง เพื่อไม่ให้เป็นแหล่งแพร่พันธุ์ และทำความสะอาดสวนมะพร้าวอย่างสม่ำเสมอ

๓.๑.๒ ปลอ่ยแตนเบียนบราคอน (*Bracon hebetor*) เพื่อควบคุมการระบาดของหนอนหัวดำในพื้นที่ โดยขอรับการสนับสนุนจากศูนย์ส่งเสริมเทคโนโลยีการเกษตรด้านอารักขาพืช (ศทอ.) อย่างต่อเนื่อง

๓.๑.๓ ส่งเสริมให้เกษตรกรภายใต้ศูนย์จัดการศัตรูพืชชุมชน (ศจช.) ผลิตขยายแตนเบียนบราคอน (*Bracon hebetor*) เพื่อใช้ควบคุมการระบาดของหนอนหัวดำมะพร้าวในพื้นที่

๓.๑.๔ ปลอ่ยแตนเบียนอะซีโคเดส (*Asecodes hispinarum*) เพื่อควบคุมการระบาดของแมลงดำหนามมะพร้าวในพื้นที่ โดยขอรับการสนับสนุนจากศูนย์ส่งเสริมเทคโนโลยีการเกษตรด้านอารักขาพืช (ศทอ.) อย่างต่อเนื่อง

๓.๑.๕ ใช้กำดักฟีโรโมน ใช้ตาข่ายดักจับด้วงแรด และด้วงวงในระยะตัวเต็มวัยมาทำลาย และทำกล่องโดยใช้เชื้อราเมตตาไรเซียม (*Metarhizium anisopliae*) เพื่อกำจัดด้วงแรด และด้วงวงในระยะดักแด้ และระยะตัวหนอน

๓.๑.๖ ไรสีขามะพร้าวจะเข้าทำลายอยู่ภายในขั้วผลมะพร้าวทำให้การพ่นสารฆ่าไรไม่สามารถโดนตัวได้โดยตรง ดังนั้นการป้องกันกำจัดให้เน้นพ่นสารฆ่าไรในระยะมะพร้าวติดจั่นจนถึงระยะผลขนาดเล็กห่างกันประมาณ ๑ สัปดาห์ ซึ่งเป็นระยะที่ไรสีขามะพร้าวเข้าทำลาย ควรใช้สารเคมีตามคำแนะนำของกรมวิชาการเกษตร

๓.๒ การควบคุมศัตรูปาล์มน้ำมัน

๓.๒.๑ ใช้กำดักฟีโรโมน และใช้ตาข่ายดักจับด้วงแรดในระยะตัวเต็มวัยมาทำลาย

๓.๒.๒ ทำกล่องโดยใช้เชื้อราเมตตาไรเซียม (*Metarhizium anisopliae*) โดยขอรับการสนับสนุนเชื้อราเมตตาไรเซียมจากศูนย์ส่งเสริมเทคโนโลยีการเกษตรด้านอารักขาพืช (ศทอ.) เพื่อกำจัดด้วงแรดในระยะดักแด้ และระยะตัวหนอน

๓.๒.๓ ส่งเสริมให้เกษตรกรใช้เชื้อราไตรโคเดอร์มา ทาบริเวณที่เกิดโรคลำต้นเน่าของปาล์มน้ำมัน เพื่อควบคุมการระบาดไม่ให้ลุกลามไปยังต้นอื่น ๆ

๓.๓ การควบคุมศัตรูยางพารา

๓.๓.๑ ประชาสัมพันธ์และแจ้งเตือนการระบาดของโรครากขาว โรคใบร่วงยางพาราชนิดใหม่ และโรคใบร่วงยางพาราที่ก่อให้เกิดความเสียหายกับสวนยางพาราแก่เกษตรกรรับรู้อย่างต่อเนื่อง

๓.๓.๒ ถ่ายทอดความรู้และให้คำแนะนำวิธีการป้องกันกำจัดโรครากขาว โดยการขุดคูล้อมบริเวณต้นที่เป็นโรคขนาดคูกว้าง ๓๐ เซนติเมตร ลึก ๖๐ เซนติเมตร ไปทางหัวและท้ายในแถวเดียวกันข้างละ ๒ ต้น และกึ่งกลางระหว่างแถวข้างเคียงกับแถวถัดไปทั้งสองข้าง เพื่อป้องกันไม่ให้โรคแพร่ระบาดไปยังต้นอื่นโดยการสัมผัสกันของราก ซึ่งจะขุดลอกคูทุกปี

๓.๓.๓ ส่งเสริมให้เกษตรกรใช้เชื้อราไตรโคเดอร์มา ฉีดพ่นบริเวณที่เกิดโรคเพื่อควบคุมการระบาดของโรครากขาว โรคใบร่วงยางพาราชนิดใหม่ และโรคใบร่วงยางพารา

๔.การคาดการณ์ศัตรูไม้ยืนต้น ในช่วงระหว่างวันที่ ๒๙ พฤศจิกายน - ๕ ธันวาคม ๒๕๖๔

ภาคเหนือ

- มะพร้าว ระวัง หนอนหัวดำ แมลงดำหนาม ตั๊กแตน และหนอนกินจิ้ง
- ปาล์มน้ำมัน ระวัง หนอนหัวดำ ตั๊กแตน หนอน โรคลำต้นเน่า และโรคทะลายเน่า
- ยางพารา ระวัง โรครากขาว โรคราแป้ง และโรคราแป้ง

ภาคตะวันออกเฉียงเหนือ

- มะพร้าว ระวัง หนอนหัวดำ แมลงดำหนาม ตั๊กแตน และหนอนกินจิ้งมะพร้าว
- ปาล์มน้ำมัน ระวัง ตั๊กแตน หนอน โรคลำต้นเน่า และโรคทะลายเน่า
- ยางพารา ระวัง โรครากขาว โรคใบร่วง โรคใบจุดตากบ และโรคเส้นดำ

ภาคกลาง และภาคตะวันตก

- มะพร้าว ระวัง หนอนหัวดำ แมลงดำหนาม ตั๊กแตน ตั๊กแตน และไรสีขามะพร้าว
- ปาล์มน้ำมัน ระวัง หนอนหัวดำ ตั๊กแตน ตั๊กแตน หนอน โรคราแป้ง และโรคทะลายเน่า
- ยางพารา ระวัง เพลี้ยหอยสีเขียว โรครากขาว โรคหน้ายางตาย และโรคเส้นดำ

ภาคตะวันออก

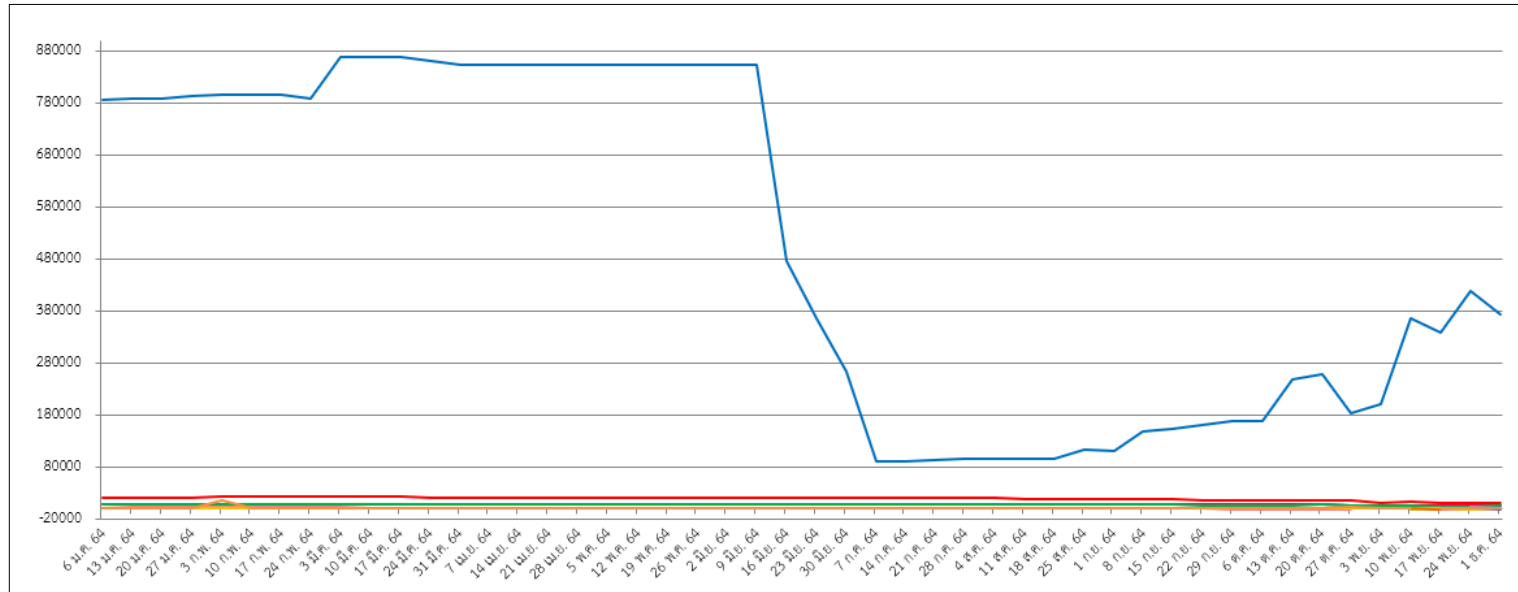
- มะพร้าว ระวัง หนอนหัวดำ แมลงดำหนาม ตั๊กแตน และไรสีขามะพร้าว
- ปาล์มน้ำมัน ระวัง แมลงดำหนาม ตั๊กแตน ตั๊กแตน และโรคลำต้นเน่า
- ยางพารา ระวัง เพลี้ยหอยสีเขียว โรครากขาว โรคใบจุดตากบ และโรคใบร่วง

ภาคใต้

- มะพร้าว ระวัง หนอนหัวดำ หนอนกินใบมะพร้าว แมลงดำหนาม และตั๊กแตน
- ปาล์มน้ำมัน ระวัง ตั๊กแตน ตั๊กแตน หนอน โรคลำต้นเน่า และโรคทะลายเน่า
- ยางพารา ระวัง โรคใบร่วง โรคใบร่วงยางพาราชนิดใหม่ โรครากขาว และโรคราแป้ง

กราฟแสดงสถานการณ์การระบาดของศัตรูไม้ยืนต้น ปี ๒๕๖๔

ภาพรวมทั้งประเทศ



หนอนหัวดำ - มะพร้าว ๖,๔๙๙.๕๐ ไร่

แมลงดำหนาม - มะพร้าว ๑๒,๐๖๗.๕๐ ไร่

ด้วงแรด - มะพร้าว ๕,๑๕๔.๔๑ ไร่

ด้วงงวง - มะพร้าว ๑,๒๑๙.๖๕ ไร่

โรสีขามะพร้าว - มะพร้าว ๑,๐๒๐.๑๐ ไร่

หนอนกินใบ - มะพร้าว ๑๕๕.๐๐ ไร่

ด้วงแรด - ปาล์มน้ำมัน ๖๔๘.๒๕ ไร่

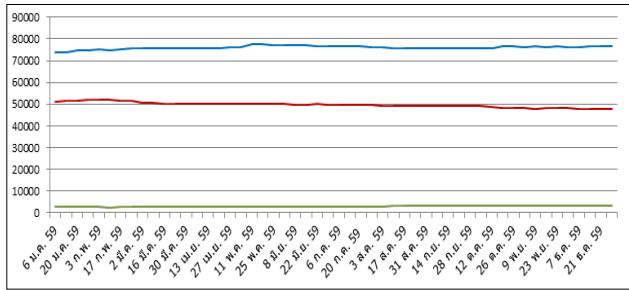
โรคลำต้นเน่า - ปาล์มน้ำมัน ๑๖๙.๐๐ ไร่

โรครากขาว - ยางพารา ๑๐๓.๒๕ ไร่

โรคใบร่วงชนิดใหม่ - ยางพารา ๓๗๕,๐๘๘.๐๐ ไร่

โรคใบร่วง - ยางพารา ๑,๘๓๕.๐๐ ไร่

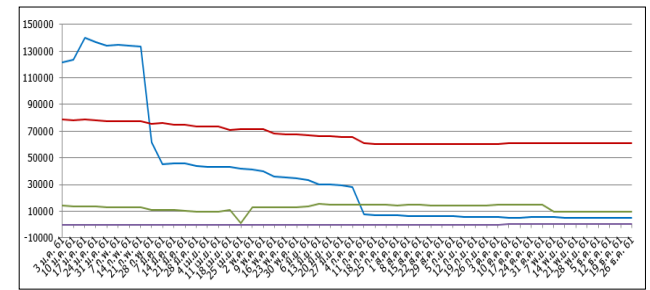
กราฟแสดงสถานการณ์การระบาดของศัตรูมะพร้าว ปี ๒๕๕๙ - ๒๕๖๔



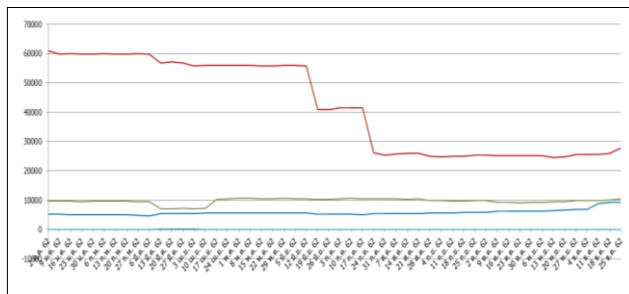
ปี ๒๕๕๙



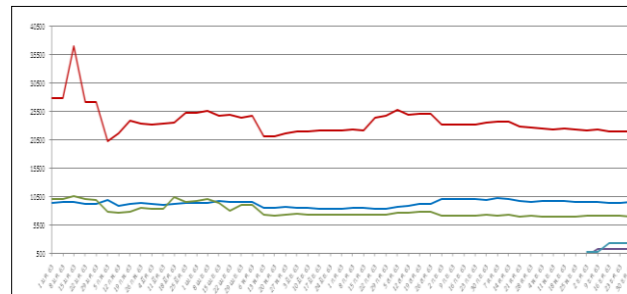
ปี ๒๕๖๐



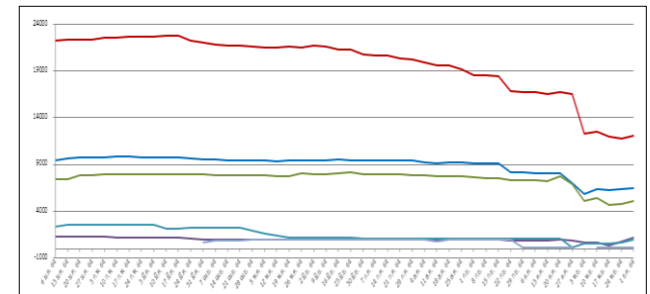
ปี ๒๕๖๑



ปี ๒๕๖๒



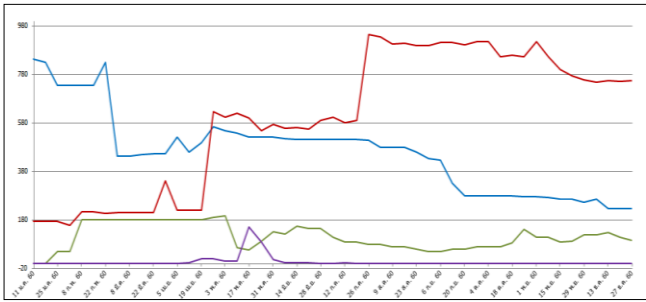
ปี ๒๕๖๓



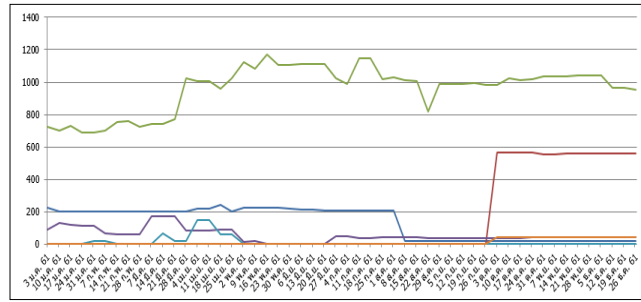
ปี ๒๕๖๔

- หนอนหัวดำ ๖,๔๙๙.๕๐ ไร่
- แมลงดำหนาม ๑๒,๐๖๗.๕๐ ไร่
- ด้วงแรด ๕,๑๕๔.๔๑ ไร่
- ด้วงวง ๑,๒๑๙.๖๕ ไร่
- โรสีขามะพร้าว ๑,๐๒๐.๑๐ ไร่
- หนอนกินใบ ๑๕๕.๐๐ ไร่

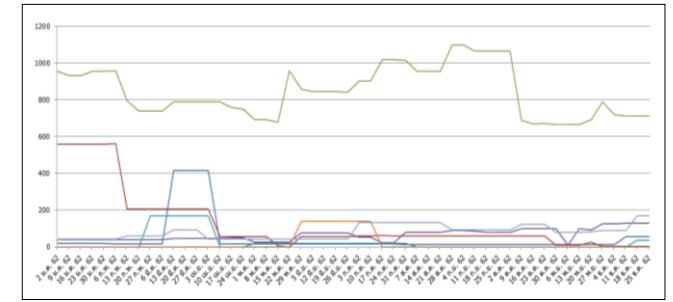
กราฟแสดงสถานการณ์การระบาดของศัตรูปลาน้ำจืด ปี ๒๕๖๐ - ๒๕๖๔



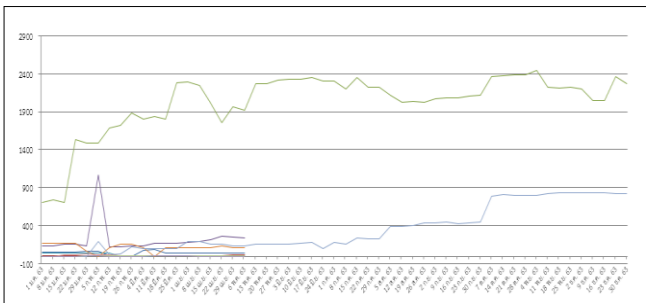
ปี ๒๕๖๐



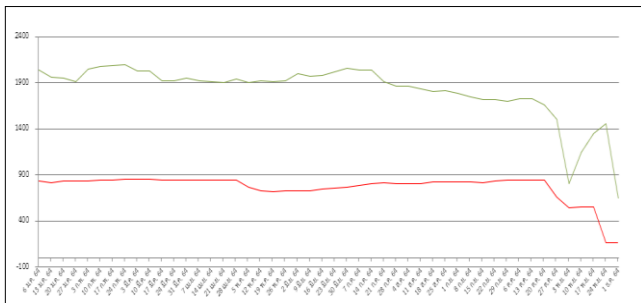
ปี ๒๕๖๑



ปี ๒๕๖๒



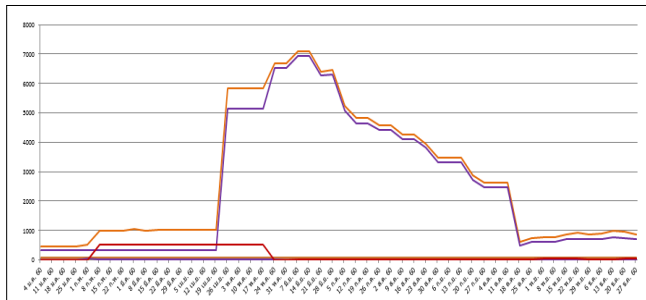
ปี ๒๕๖๓



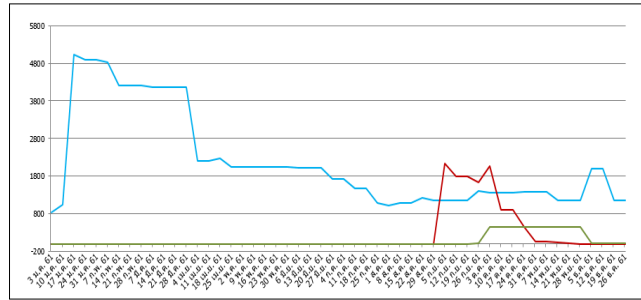
ปี ๒๕๖๔

— ตัวงแสด ๖๔๘.๒๕ ไร่
 — โรคลำต้นเน่า ๑๖๙.๐๐ ไร่

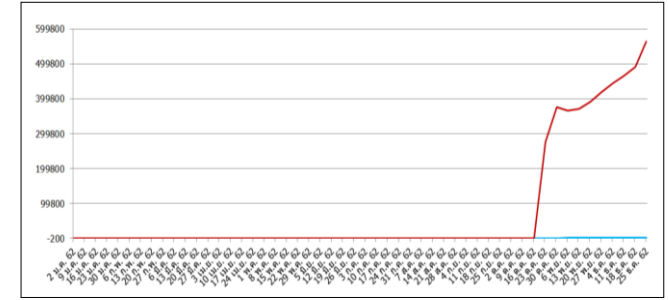
กราฟแสดงสถานการณ์การระบาดของศัตรูยางพารา ปี ๒๕๖๐ - ๒๕๖๔



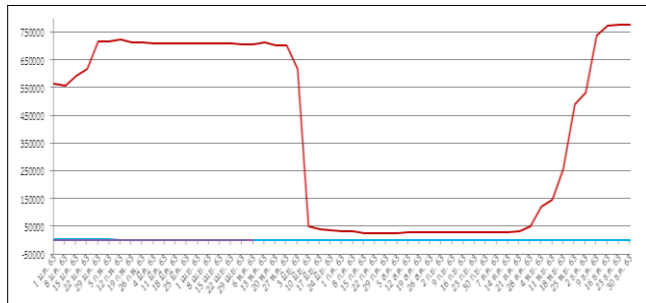
ปี ๒๕๖๐



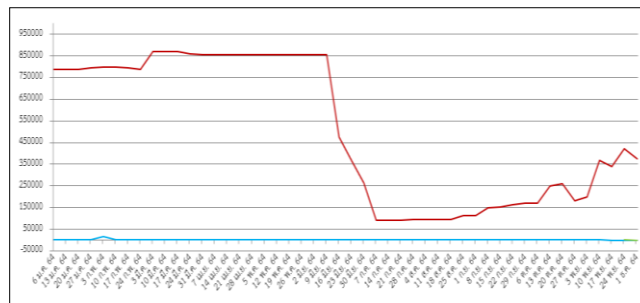
ปี ๒๕๖๑



ปี ๒๕๖๒



ปี ๒๕๖๓



ปี ๒๕๖๔

- โรครากขาว ๑๐๓.๒๕ ไร่
- โรครใบร่วง ๓๓๕,๐๘๘.๐๐ ไร่
- โรครใบร่วง - ยางพารา ๑,๘๓๕.๐๐ ไร่