



## รายงานสถานการณ์ศัตรูข้าว

วันที่ ๑ ธันวาคม ๒๕๖๔

กลุ่มพยากรณ์และเตือนการระบาดของศัตรูพืช  
กองส่งเสริมการอารักขาพืชและจัดการดินปุ๋ย

โทร. ๐ ๒๙๕๕ ๑๕๑๔ โทรสาร ๐ ๒๙๕๕ ๑๖๒๖

E-mail: Bio53@hotmail.com, doae\_pmd@hotmail.com



### สถานการณ์การระบาดของศัตรูพืชที่สำคัญ

#### ศัตรูข้าว

##### ๑. สถานการณ์การปลูกข้าว

พื้นที่ปลูกข้าวทั้งหมด ๗๗ จังหวัด มีพื้นที่ยืนต้น ๓,๕๓๒,๓๗๐ ไร่

##### ๒. สถานการณ์การระบาดของศัตรูข้าวที่สำคัญ

๒.๑ เพลี้ยกระโดดสีน้ำตาล พื้นที่ระบาด ๒ จังหวัด จำนวน ๒๖๐.๐๐ ไร่ พื้นที่ระบาดเพิ่มขึ้น ๒๒๗.๐๐ ไร่ (สัปดาห์ที่ผ่านมา ๓๓.๐๐ ไร่)

- |                            |                  |
|----------------------------|------------------|
| ๑) ข้าวอายุน้อยกว่า ๔๐ วัน | ไม่พบการระบาด    |
| ๒) ข้าวอายุ ๔๐ - ๖๐ วัน    | ไม่พบการระบาด    |
| ๓) ข้าวอายุมากกว่า ๖๐ วัน  | จำนวน ๒๖๐.๐๐ ไร่ |

๒.๒ เพลี้ยกระโดดหลังขาว พื้นที่ระบาด ๑ จังหวัด จำนวน ๔.๐๐ ไร่ พื้นที่ระบาดลดลง ๓๖.๐๐ ไร่ (สัปดาห์ที่ผ่านมา ๔๐.๐๐ ไร่)

- |                            |                |
|----------------------------|----------------|
| ๑) ข้าวอายุน้อยกว่า ๔๐ วัน | ไม่พบการระบาด  |
| ๒) ข้าวอายุ ๔๐ - ๖๐ วัน    | ไม่พบการระบาด  |
| ๓) ข้าวอายุมากกว่า ๖๐ วัน  | จำนวน ๔.๐๐ ไร่ |

๒.๓ หนอนกอข้าว ไม่พบการระบาดพื้นที่ระบาดลดลง ๒๙๐.๐๐ ไร่ (สัปดาห์ที่ผ่านมา ๒๙๐.๐๐ ไร่)

- |                            |               |
|----------------------------|---------------|
| ๑) ข้าวอายุน้อยกว่า ๔๐ วัน | ไม่พบการระบาด |
| ๒) ข้าวอายุ ๔๐ - ๖๐ วัน    | ไม่พบการระบาด |
| ๓) ข้าวอายุมากกว่า ๖๐ วัน  | ไม่พบการระบาด |

๒.๔ หนอนห่อใบข้าว ไม่พบการระบาดพื้นที่ระบาดลดลง ๑๐.๐๐ ไร่ (สัปดาห์ที่ผ่านมา ๑๐.๐๐ ไร่)

- |                            |               |
|----------------------------|---------------|
| ๑) ข้าวอายุน้อยกว่า ๔๐ วัน | ไม่พบการระบาด |
| ๒) ข้าวอายุ ๔๐ - ๖๐ วัน    | ไม่พบการระบาด |
| ๓) ข้าวอายุมากกว่า ๖๐ วัน  | ไม่พบการระบาด |

๒.๕ แมลงบัว ไม่พบการระบาดพื้นที่ระบาดลดลง ๑๕๘.๐๐ ไร่ (สัปดาห์ที่ผ่านมา ๑๕๘.๐๐ ไร่)

- |                            |               |
|----------------------------|---------------|
| ๑) ข้าวอายุน้อยกว่า ๔๐ วัน | ไม่พบการระบาด |
| ๒) ข้าวอายุ ๔๐ - ๖๐ วัน    | ไม่พบการระบาด |
| ๓) ข้าวอายุมากกว่า ๖๐ วัน  | ไม่พบการระบาด |

๒.๖ โรคขอบใบแห้ง พื้นที่ระบาด ๓ จังหวัด จำนวน ๖๖.๐๐ ไร่ พื้นที่ระบาดเพิ่มขึ้น ๒๘.๐๐ ไร่ (สัปดาห์ที่ผ่านมา ๓๘.๐๐ ไร่)

- |                            |                 |
|----------------------------|-----------------|
| ๑) ข้าวอายุน้อยกว่า ๔๐ วัน | ไม่พบการระบาด   |
| ๒) ข้าวอายุ ๔๐ - ๖๐ วัน    | ไม่พบการระบาด   |
| ๓) ข้าวอายุมากกว่า ๖๐ วัน  | จำนวน ๖๖.๐๐ ไร่ |

**๒.๗ โรคไหม้ข้าว** พื้นที่ระบาด ๔ จังหวัด จำนวน ๖๓.๐๐ ไร่ พื้นที่ระบาดลดลง ๒๒๕.๐๐ ไร่ (สับดาห์ ที่ผ่านมา ๒๘๘.๐๐ ไร่)

- |                            |                 |
|----------------------------|-----------------|
| ๑) ข้าวอายุน้อยกว่า ๔๐ วัน | จำนวน ๑๕.๐๐ ไร่ |
| ๒) ข้าวอายุ ๔๐ - ๖๐ วัน    | ไม่พบการระบาด   |
| ๓) ข้าวอายุมากกว่า ๖๐ วัน  | จำนวน ๔๘.๐๐ ไร่ |

### ๓. การดำเนินงานในพื้นที่ระบาด

๓.๑ กองส่งเสริมการอารักขาพืชและจัดการดินปุ๋ย ร่วมกับสำนักงานเกษตรจังหวัดทุกจังหวัดที่มีพื้นที่ปลูกข้าว ประชาสัมพันธ์และเตือนการระบาดของศัตรูข้าว ได้แก่ โรคไหม้ข้าว เพลี้ยกระโดดหลังขาว เพลี้ยกระโดดสีน้ำตาล และศัตรูข้าวอื่นๆ

๓.๒ ศูนย์ส่งเสริมเทคโนโลยีการเกษตรด้านอารักขาพืช ทั้ง ๙ ศูนย์ ร่วมกับศูนย์จัดการศัตรูพืชชุมชนในพื้นที่เสี่ยง ผลิตขยายเชื้อราไตรโคเดอร์มา เชื้อราบิวเวอเรีย เพื่อเตรียมความพร้อมสำหรับใช้ในฤดูกาลใหม่ และรณรงค์ให้สมาชิก ศูนย์จัดการศัตรูพืชชุมชน และเกษตรกรทั่วไปนำไปใช้ควบคุม โรค แมลง ศัตรูข้าวในทุกพื้นที่

๓.๓ ประชาสัมพันธ์ให้เกษตรกรสำรวจติดตามสถานการณ์การระบาดอย่างใกล้ชิด สนับสนุนสารชีวภัณฑ์ป้องกัน กำจัดศัตรูพืช และแนะนำวิธีการผลิตสารชีวภัณฑ์จากศูนย์ส่งเสริมเทคโนโลยีการเกษตรด้านอารักขาพืชในเขตรับผิดชอบ ในพื้นที่ที่พบการระบาดรุนแรงเป็นวงกว้าง

๓.๔ สำนักงานเกษตรจังหวัดและเกษตรอำเภอ ได้ออกตรวจสอบพื้นที่และให้ความรู้แก่เกษตรกรในพื้นที่ที่มีการระบาด และแนะนำวิธีการใช้สารชีวภัณฑ์ วิธีการผลิตขยายสารชีวภัณฑ์ต่างๆ เพื่อให้เกษตรกรนำไปใช้ในพื้นที่ที่มีการระบาดเพื่อ เป็นการป้องกันกำจัด โรค แมลง ศัตรูข้าว และให้คำแนะนำให้เกษตรกรกำจัดวัชพืชโดยรอบแปลงเพื่อเป็นการตัดวงจรชีวิต และลดปริมาณแหล่งที่อยู่อาศัยของ โรค แมลง ศัตรูพืช ในนาข้าว

๓.๕ แนะนำให้เกษตรกรรดหวานปุ๋ยในอัตราที่มากเกินไป และแนะนำให้เกษตรกรใช้พันธุ์ต้านทานโรคไหม้ข้าว เช่น สุพรรณบุรี ๑ สุพรรณบุรี ๖๐ ปรายจินบุรี ๑ พลายงาม ข้าวเจ้าหอมพิษณุโลก ๑ สุรินทร์ ๑ เหนียวอุบล ๒ สันป่าตอง ๑ หางยี ๗๑ เป็นต้น

๓.๖ แนะนำให้เกษตรกรใช้เชื้อราไตรโคเดอร์มาเพื่อควบคุมการระบาดของโรคไหม้ข้าว และใช้เชื้อราบิวเวอเรีย เพื่อควบคุมการระบาดหนอนห่อใบข้าว และส่งเสริมให้เกษตรกรทำการสำรวจแปลงนาเพื่อป้องกันการระบาดของโรคแมลง ศัตรูข้าวอย่างสม่ำเสมอ

### ๔. การคาดการณ์ศัตรูพืช ในช่วงระหว่างวันที่ ๘ - ๑๔ ธันวาคม ๒๕๖๔

ภาคตะวันออกเฉียงเหนือ ระวัง เพลี้ยกระโดดสีน้ำตาล และโรคไหม้ข้าว

ภาคกลาง และภาคตะวันออก ระวัง เพลี้ยกระโดดสีน้ำตาล โรคขอบใบแห้ง และโรคไหม้ข้าว

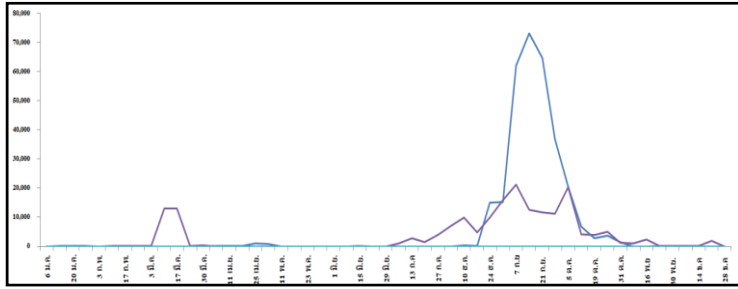
ภาคใต้ ระวัง โรคไหม้ข้าว

ภาคตะวันตก ระวัง เพลี้ยกระโดดสีน้ำตาล โรคขอบใบแห้ง เพลี้ยกระโดดหลังขาว และโรคไหม้ข้าว

# แผนภูมิแสดงการเปรียบเทียบการระบาดของศัตรูข้าว

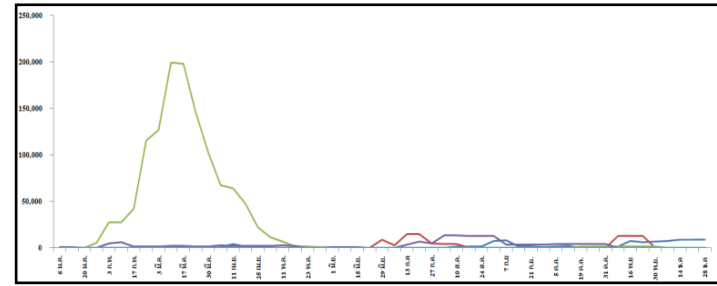
ระหว่างปี ๒๕๕๙ - ๒๕๖๔

พื้นที่ระบาด (ไร่)



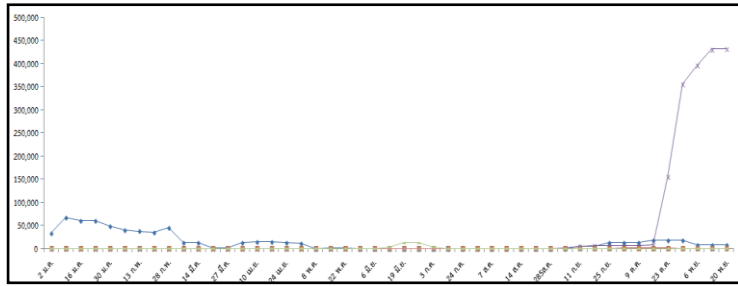
ปี ๒๕๕๙

พื้นที่ระบาด (ไร่)



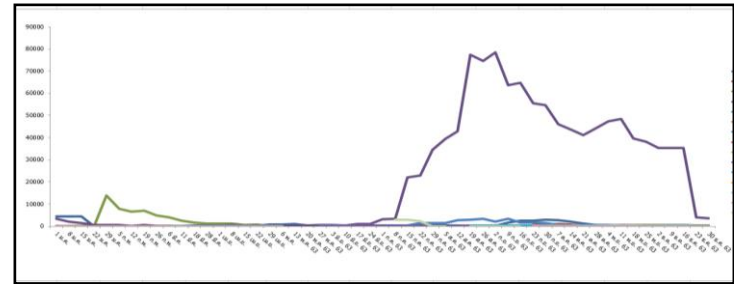
ปี ๒๕๖๐

พื้นที่ระบาด (ไร่)



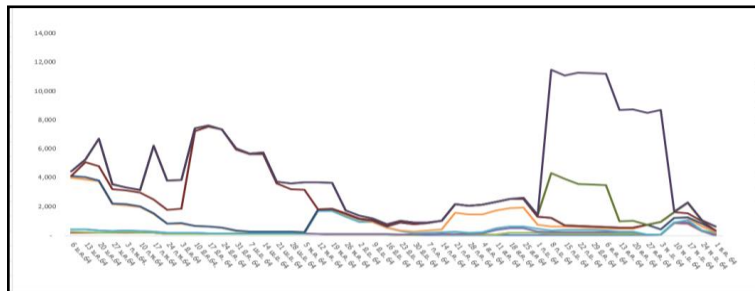
ปี ๒๕๖๒

พื้นที่ระบาด (ไร่)



ปี ๒๕๖๓

พื้นที่ระบาด (ไร่)



ปี ๒๕๖๔

- เพลี้ยกระโดดสีน้ำตาล ๒๖๐.๐๐ ไร่
- เพลี้ยกระโดดหลังขาว ๔.๐๐ ไร่
- โรคไหม้ข้าว ๖๓.๐๐ ไร่
- โรคขอบใบแห้ง ๖๖.๐๐ ไร่