



รายงานสถานการณ์ศัตรูไม้ยืนต้น
วันที่ ๑๗ พฤศจิกายน ๒๕๖๔
กลุ่มพยากรณ์และเตือนการระบาดของศัตรูพืช
กองส่งเสริมการอารักขาพืชและจัดการดินปุ๋ย
โทร. ๐ ๒๙๕๕ ๑๕๑๔ โทรสาร ๐ ๒๙๕๕ ๑๖๒๖

E-mail: Bio53@hotmail.com, doae_pmd@hotmail.com



สถานการณ์การระบาดของศัตรูพืชที่สำคัญ

ศัตรูไม้ยืนต้น

๑. สถานการณ์การปลูกไม้ยืนต้น

- ๑.๑ พื้นที่ปลูกมะพร้าวทั้งหมด ๗๗ จังหวัด รวมพื้นที่ยืนต้น ๖๖๐,๖๖๗.๒๓ ไร่
- ๑.๒ พื้นที่ปลูกปาล์มน้ำมันทั้งหมด ๗๖ จังหวัด รวมพื้นที่ยืนต้น ๕,๓๑๐,๔๔๘.๘๗ ไร่
- ๑.๓ พื้นที่ปลูกยางพาราทั้งหมด ๗๐ จังหวัด รวมพื้นที่ยืนต้น ๑๔,๕๙๕,๑๐๗.๗๓ ไร่
- ๑.๔ พื้นที่ปลูกกาแฟทั้งหมด ๖๘ จังหวัด รวมพื้นที่ยืนต้น ๑๗๑,๗๐๖.๔๖ ไร่

๒. สถานการณ์การระบาดของศัตรูไม้ยืนต้นที่สำคัญ

๒.๑ ศัตรูมะพร้าว

๒.๑.๑ หนอนหัวดำ พื้นที่ระบาด ๑๗ จังหวัด จำนวน ๖,๒๖๕.๓๐ ไร่ พื้นที่ระบาดลดลง ๗๑.๕๕ ไร่ (สัปดาห์ที่ผ่านมา ๖,๓๓๖.๘๕ ไร่) แบ่งเป็น

- | | | |
|-------------------------|--------------------|----------|
| ๑) การทำลายระดับน้อย | จำนวน ๓,๖๘๕.๘๐ ไร่ | (๕๘.๘๓%) |
| ๒) การทำลายระดับปานกลาง | จำนวน ๒,๕๓๖.๕๐ ไร่ | (๔๐.๔๘%) |
| ๓) การทำลายระดับรุนแรง | จำนวน ๔๓.๐๐ ไร่ | (๐.๖๙%) |

๒.๑.๒ แมลงดำหนาม พื้นที่ระบาด ๑๗ จังหวัด จำนวน ๑๑,๙๕๘.๘๕ ไร่ พื้นที่ระบาดลดลง ๕๙๖.๒๕ ไร่ (สัปดาห์ที่ผ่านมา ๑๒,๕๕๕.๑๐ ไร่) แบ่งเป็น

- | | | |
|-------------------------|--------------------|----------|
| ๑) การทำลายระดับน้อย | จำนวน ๔,๗๐๓.๘๕ ไร่ | (๓๙.๓๓%) |
| ๒) การทำลายระดับปานกลาง | จำนวน ๗,๒๑๕.๐๐ ไร่ | (๖๐.๓๓%) |
| ๓) การทำลายระดับรุนแรง | จำนวน ๔๐.๐๐ ไร่ | (๐.๓๓%) |

๒.๑.๓ ดิวแตร พื้นที่ระบาด ๑๙ จังหวัด จำนวน ๔,๗๑๙.๔๕ ไร่ พื้นที่ระบาดลดลง ๗๔๕.๓๐ ไร่ (สัปดาห์ที่ผ่านมา ๕,๔๖๔.๗๕ ไร่)

๒.๑.๔ ดิววงง พื้นที่ระบาด ๑๐ จังหวัด จำนวน ๓๓๖.๕๕ ไร่ พื้นที่ระบาดลดลง ๓๒๔.๐๕ ไร่ (สัปดาห์ที่ผ่านมา ๖๖๐.๖๐ ไร่)

๒.๑.๕ ไรสีขามะพร้าว พื้นที่ระบาด ๘ จังหวัด จำนวน ๖๑๒.๖๐ ไร่ พื้นที่ระบาดเพิ่มขึ้น ๑๒.๕๐ ไร่ (สัปดาห์ที่ผ่านมา ๖๐๐.๑๐ ไร่)

๒.๑.๖ หนอนกินใบมะพร้าว พบการระบาดในพื้นที่จังหวัดสุราษฎร์ธานี จำนวน ๑๕๐ ไร่ พื้นที่ระบาดคงที่จากสัปดาห์ที่ผ่านมา

๒.๒ ศัตรูปาล์มน้ำมัน

๒.๒.๑ ดิวแตร พื้นที่ระบาด ๕ จังหวัด จำนวน ๑,๓๔๖.๕๐ ไร่ พื้นที่ระบาดเพิ่มขึ้น ๑๙๖ ไร่ (สัปดาห์ที่ผ่านมา ๑,๑๕๐.๕๐ ไร่)

๒.๒.๒ โรคลำต้นเน่า พื้นที่ระบาด ๓ จังหวัด จำนวน ๕๕๕.๐๐ ไร่ พื้นที่ระบาดเพิ่มขึ้น ๒ ไร่ (สัปดาห์ที่ผ่านมา ๕๕๓.๐๐ ไร่)

๒.๓ ศัตรูยางพารา

๒.๓.๑ โรคครากขาว พื้นที่ระบาด ๖ จังหวัด จำนวน ๑๗๖,๒๕ ไร่ พื้นที่ระบาดลดลง ๑,๗๙๖ ไร่ (สัปดาห์ที่ผ่านมา ๑,๙๗๒.๒๕ ไร่)

๒.๓.๒ โรคใบร่วง พื้นที่ระบาด ๗ จังหวัด จำนวน ๓๓๙,๘๓๑.๒๕ ไร่ พื้นที่ระบาดลดลง ๒๗,๒๕๔.๕๐ ไร่ (สัปดาห์ที่ผ่านมา ๓๖๗,๐๘๕.๗๕ ไร่)

๓. การดำเนินงานในพื้นที่ระบาด

๓.๑ การควบคุมศัตรูมะพร้าว

๓.๑.๑ ตัดทางใบมะพร้าวที่ถูกหนอนหัวดำ และหนอนกินใบมะพร้าว ทำลายไปเผาทำลายทิ้งนอกแปลง เพื่อไม่ให้เป็นแหล่งแพร่พันธุ์ และทำความสะอาดสวนมะพร้าวอย่างสม่ำเสมอ

๓.๑.๒ ปลอยแตนเบียนบราคอน (*Bracon hebetor*) เพื่อควบคุมการระบาดของหนอนหัวดำในพื้นที่ โดยขอรับการสนับสนุนจากศูนย์ส่งเสริมเทคโนโลยีการเกษตรด้านอารักขาพืช (ศทอ.) อย่างต่อเนื่อง

๓.๑.๓ ส่งเสริมให้เกษตรกรภายใต้ศูนย์จัดการศัตรูพืชชุมชน (ศจช.) ผลิตขยายแตนเบียนบราคอน (*Bracon hebetor*) เพื่อใช้ควบคุมการระบาดของหนอนหัวดำมะพร้าวในพื้นที่

๓.๑.๔ ปลอยแตนเบียนอะซีโคเดส (*Asecodes hispinarum*) เพื่อควบคุมการระบาดของแมลงดำหนามมะพร้าวในพื้นที่ โดยขอรับการสนับสนุนจากศูนย์ส่งเสริมเทคโนโลยีการเกษตรด้านอารักขาพืช (ศทอ.) อย่างต่อเนื่อง

๓.๑.๕ ใช้กำจัดฟีโรโมน ใช้ตาข่ายดักจับด้วงแรด และด้วงวงในระยะตัวเต็มวัยมาทำลาย และทำกล่องโดยใช้เชื้อราเมตตาไรเซียม (*Metarhizium anisopliae*) เพื่อกำจัดด้วงแรด และด้วงวงในระยะดักแด้ และระยะตัวหนอน

๓.๑.๖ โรสีสามะพร้าวจะเข้าทำลายอยู่ภายในขั้วผลมะพร้าวทำให้การพ่นสารฆ่าไรไม่สามารถโดนตัวได้โดยตรง ดังนั้นการป้องกันกำจัดให้เน้นพ่นสารฆ่าไรในระยะมะพร้าวติดจั่นจนถึงระยะผล ขนาดเล็กห่างกันประมาณ ๑ สัปดาห์ ซึ่งเป็นระยะที่โรสีสามะพร้าวเข้าทำลาย ควรใช้สารเคมีตามคำแนะนำของกรมวิชาการเกษตร

๓.๒ การควบคุมศัตรูปาล์มน้ำมัน

๓.๒.๑ ใช้กำจัดฟีโรโมน และใช้ตาข่ายดักจับด้วงแรดในระยะตัวเต็มวัยมาทำลาย

๓.๒.๒ ทำกล่องโดยใช้เชื้อราเมตตาไรเซียม (*Metarhizium anisopliae*) โดยขอรับการสนับสนุนเชื้อราเมตตาไรเซียมจากศูนย์ส่งเสริมเทคโนโลยีการเกษตรด้านอารักขาพืช (ศทอ.) เพื่อกำจัดด้วงแรดในระยะดักแด้ และระยะตัวหนอน

๓.๒.๓ ส่งเสริมให้เกษตรกรใช้เชื้อราไตรโคเดอร์มา ทาบริเวณที่เกิดโรคลำต้นเน่าของปาล์มน้ำมัน เพื่อควบคุมการระบาดไม่ให้ลุกลามไปยังต้นอื่น ๆ

๓.๓ การควบคุมศัตรูยางพารา

๓.๓.๑ ประชาสัมพันธ์และแจ้งเตือนการระบาดของโรคครากขาว และโรคใบร่วงที่ก่อให้เกิดความเสียหายกับสวนยางพาราแก่เกษตรกรรับรู้อย่างต่อเนื่อง

๓.๓.๒ ถ่ายทอดความรู้และให้คำแนะนำวิธีการป้องกันกำจัดโรคครากขาว โดยการขุดคูล้อมบริเวณต้นที่เป็นโรคขนาดคูกว้าง ๓๐ เซนติเมตร ลึก ๖๐ เซนติเมตร ไปทางหัวและท้ายในแถวเดียวกันข้างละ ๒ ต้น และกึ่งกลางระหว่างแถวข้างเคียงกับแถวถัดไปทั้งสองข้าง เพื่อป้องกันไม่ให้โรคแพร่ระบาดไปยังต้นอื่นโดยการสัมผัสกันของราก ซึ่งจะขุดลอกคูทุกปี

๓.๓.๓ ส่งเสริมให้เกษตรกรใช้เชื้อราไตรโคเดอร์มา ฉีดพ่นบริเวณที่เกิดโรคเพื่อควบคุมการระบาดของโรคครากขาว และโรคใบร่วงยางพารา

๔.การคาดการณ์ศัตรูไม้ยืนต้น ในช่วงระหว่างวันที่ ๒๒ - ๒๘ พฤศจิกายน ๒๕๖๔

ภาคเหนือ

- มะพร้าว ระวัง หนอนหัวดำ แมลงดำหนาม ตั๊กแรด และหนอนกินจั่น
- ปาล์มน้ำมัน ระวัง หนอนหัวดำ ตั๊กกุหลาบ โรคลำต้นเน่า และโรคทะลายเน่า
- ยางพารา ระวัง โรครากขาว โรคราแป้ง และโรคราแป้ง

ภาคตะวันออกเฉียงเหนือ

- มะพร้าว ระวัง หนอนหัวดำ แมลงดำหนาม ตั๊กแรด และหนอนกินจั่นมะพร้าว
- ปาล์มน้ำมัน ระวัง ตั๊กกุหลาบ โรคทะลายเน่า และโรคลำต้นเน่า
- ยางพารา ระวัง โรครากขาว โรคใบจุดก้างปลา โรคใบจุดตากบ และโรคเส้นดำ

ภาคกลาง และภาคตะวันตก

- มะพร้าว ระวัง หนอนหัวดำ แมลงดำหนาม ตั๊กแรด ตั๊กงวง และไรสีขามะพร้าว
- ปาล์มน้ำมัน ระวัง หนอนหัวดำ ตั๊กแรด ตั๊กกุหลาบ โรคราแป้ง และโรคทะลายเน่า
- ยางพารา ระวัง เพลี้ยหอยสีเขียว โรครากขาว โรคหน้ายางตาย และโรคเส้นดำ

ภาคตะวันออก

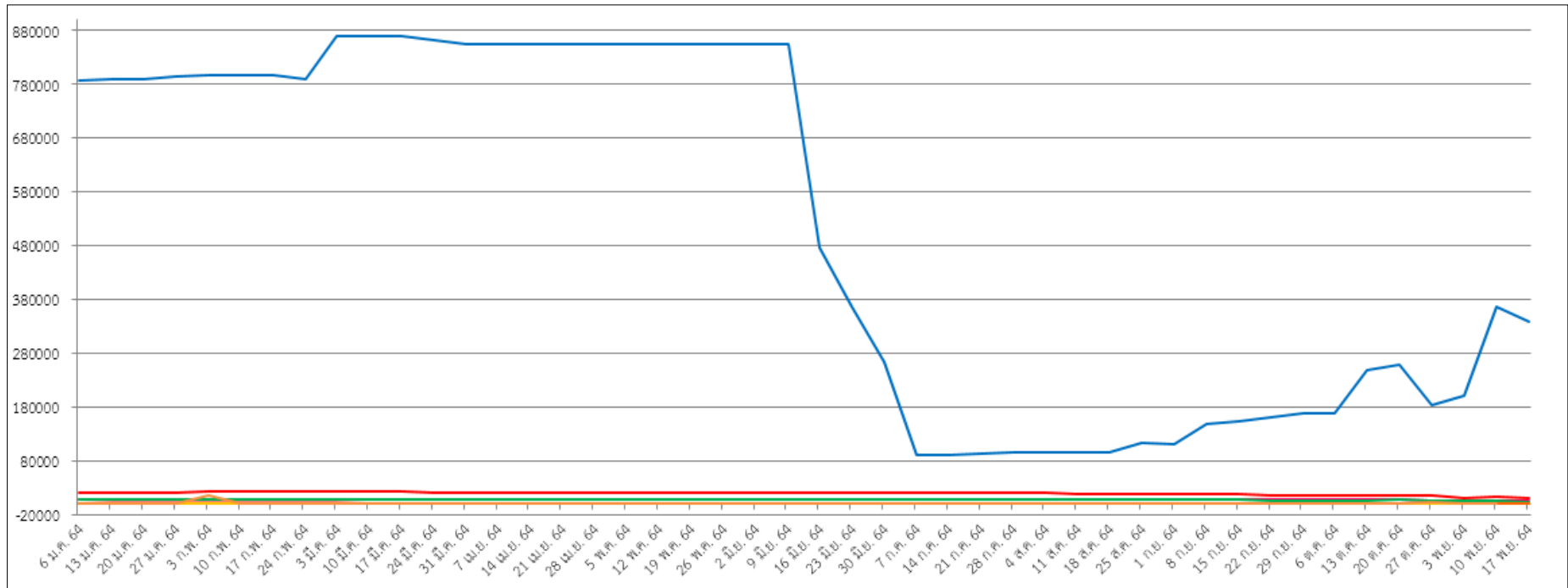
- มะพร้าว ระวัง หนอนหัวดำ แมลงดำหนาม ตั๊กงวง และไรสีขามะพร้าว
- ปาล์มน้ำมัน ระวัง หนอนหัวดำ แมลงดำหนาม ตั๊กกุหลาบ และโรคลำต้นเน่า
- ยางพารา ระวัง เพลี้ยหอยสีเขียว โรครากขาว โรคใบจุดตากบ และโรคใบร่วง

ภาคใต้

- มะพร้าว ระวัง หนอนหัวดำ หนอนกินใบมะพร้าว แมลงดำหนาม และตั๊กแรด
- ปาล์มน้ำมัน ระวัง หนอนหน้าแมว ตั๊กกุหลาบ โรคทะลายเน่า และโรคลำต้นเน่า
- ยางพารา ระวัง โรคใบจุดตากบ โรคใบร่วง โรครากขาว และโรคราแป้ง

กราฟแสดงสถานการณ์การระบาดของศัตรูไม้ยืนต้น ปี ๒๕๖๔

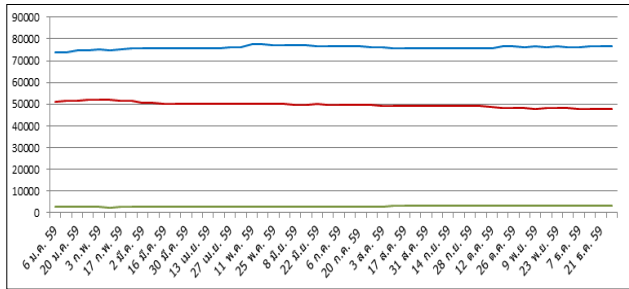
ภาพรวมทั้งประเทศ



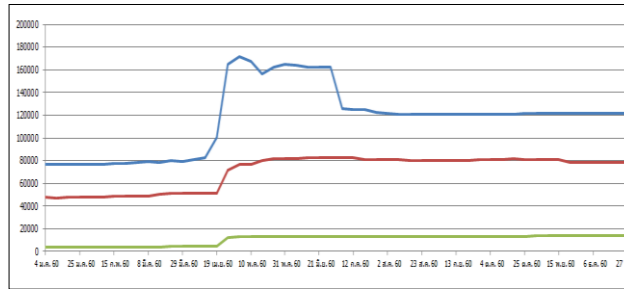
- หนอนหัวดำ - มะพร้าว ๖,๒๖๕.๓๐ ไร่
- แมลงดำหนาม - มะพร้าว ๑๑,๙๕๘.๘๕ ไร่
- ตัวงแสด - มะพร้าว ๔,๗๑๙.๔๕ ไร่
- ตัวงวง - มะพร้าว ๓๓๖.๕๕ ไร่
- โรสสีขามะพร้าว - มะพร้าว ๖๑๒.๖๐ ไร่
- หนอนกินใบ - มะพร้าว ๑๕๐.๐๐ ไร่

- ตัวงแสด - ปาล์มน้ำมัน ๑,๓๔๖.๕๐ ไร่
- โรคลำต้นเน่า - ปาล์มน้ำมัน ๕๕๕.๐๐ ไร่
- โรครากขาว - ยางพารา ๑๗๖.๒๕ ไร่
- โรครีบร่วง - ยางพารา ๓๓๙,๘๓๑.๒๕ ไร่

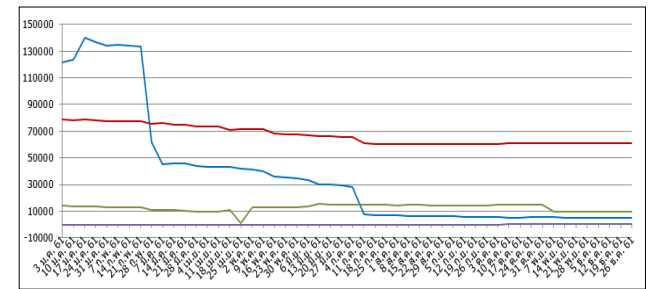
กราฟแสดงสถานการณ์การระบาดของศัตรูมะพร้าว ปี ๒๕๕๙ - ๒๕๖๔



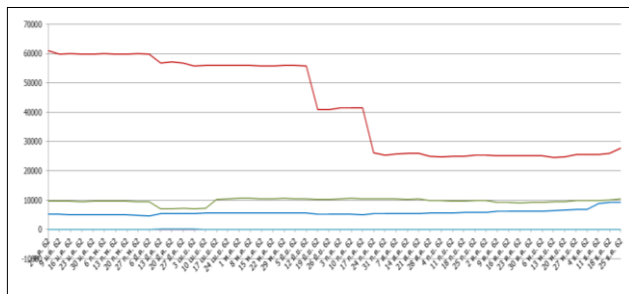
ปี ๒๕๕๙



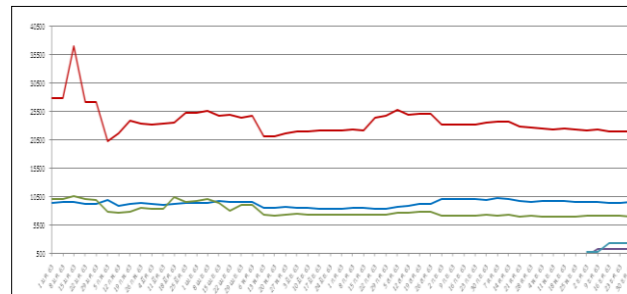
ปี ๒๕๖๐



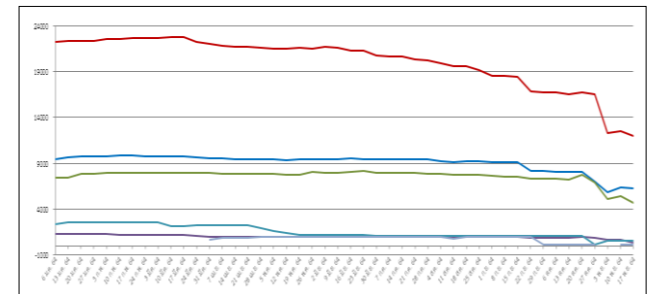
ปี ๒๕๖๑



ปี ๒๕๖๒



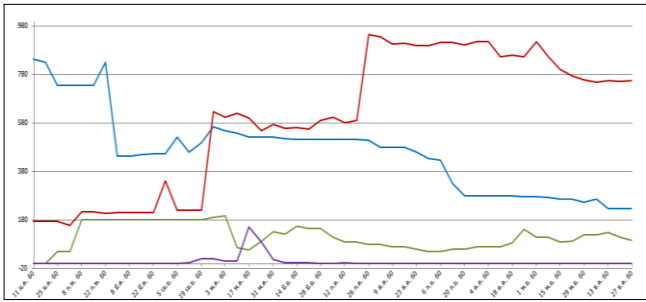
ปี ๒๕๖๓



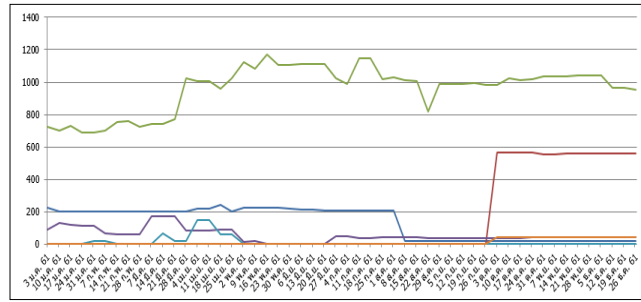
ปี ๒๕๖๔

- หนอนหัวดำ ๖,๒๖๕.๓๐ ไร่
- แมลงดำหนาม ๑๑,๙๕๘.๘๕ ไร่
- ดักแด้ ๔,๗๑๙.๔๕ ไร่
- ดักแด้วง ๓๓๖.๕๕ ไร่
- โรสีขามะพร้าว ๖๑๒.๖๐ ไร่
- หนอนกินใบ ๑๕๐.๐๐ ไร่

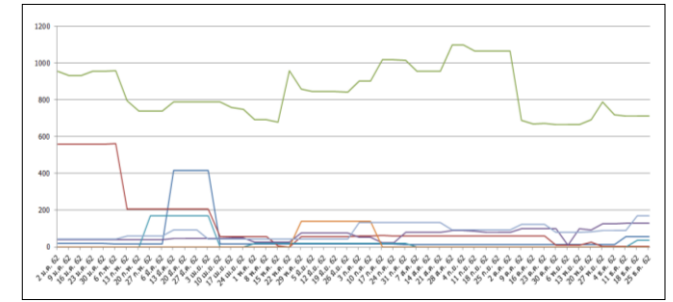
กราฟแสดงสถานการณ์การระบาดของศัตรูปลาน้ำจืด ปี ๒๕๖๐ - ๒๕๖๔



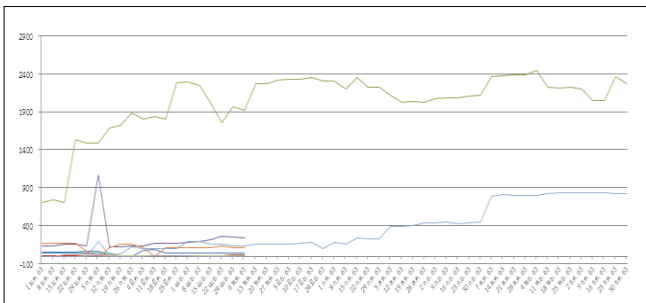
ปี ๒๕๖๐



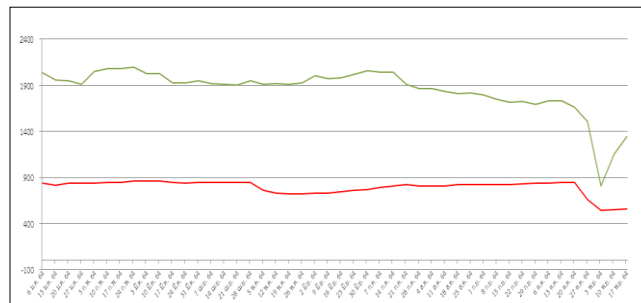
ปี ๒๕๖๑



ปี ๒๕๖๒



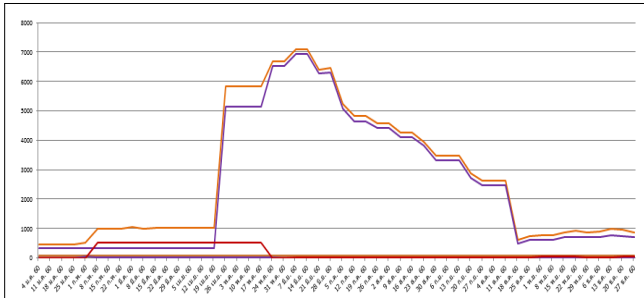
ปี ๒๕๖๓



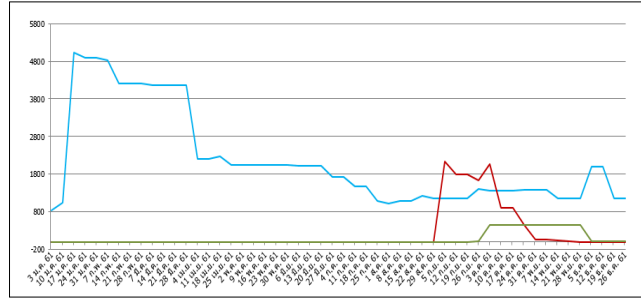
ปี ๒๕๖๔

- ตัวงแสดด ๑,๓๔๖.๕๐ ไร่
- โรคล่ำต้นเนา ๕๕๕.๐๐ ไร่

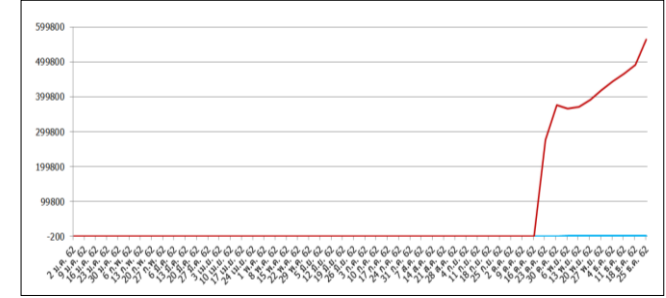
กราฟแสดงสถานการณ์การระบาดของศัตรูยางพารา ปี ๒๕๖๐ - ๒๕๖๔



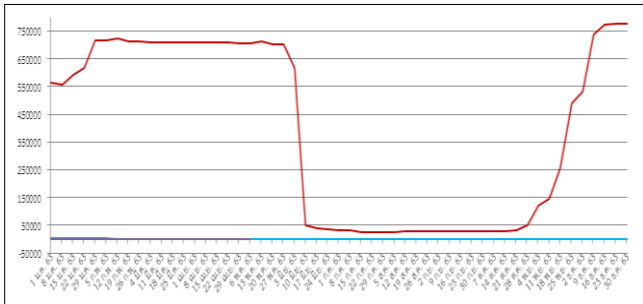
ปี ๒๕๖๐



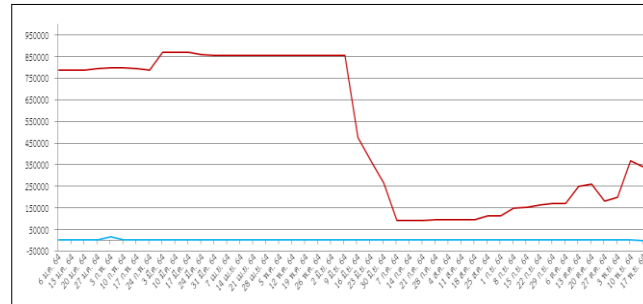
ปี ๒๕๖๑



ปี ๒๕๖๒



ปี ๒๕๖๓



ปี ๒๕๖๔

- โรครากขาว ๑๗๖.๒๕ ไร่
- โรคใบร่วง ๓๓๘,๘๓๑.๒๕ ไร่