



รายงานสถานการณ์ศัตรูไม้ยืนต้น  
วันที่ ๑๐ พฤศจิกายน ๒๕๖๔  
กลุ่มพยากรณ์และเตือนการระบาดของศัตรูพืช  
กองส่งเสริมการอารักขาพืชและจัดการดินปุ๋ย  
โทร. ๐ ๒๙๕๕ ๑๕๑๔ โทรสาร ๐ ๒๙๕๕ ๑๖๒๖

E-mail: Bio53@hotmail.com, doae\_pmd@hotmail.com



## สถานการณ์การระบาดของศัตรูพืชที่สำคัญ

### ศัตรูไม้ยืนต้น

#### ๑. สถานการณ์การปลูกไม้ยืนต้น

- ๑.๑ พื้นที่ปลูกมะพร้าวทั้งหมด ๗๗ จังหวัด รวมพื้นที่ยืนต้น ๖๖๐,๖๖๗.๒๓ ไร่
- ๑.๒ พื้นที่ปลูกปาล์มน้ำมันทั้งหมด ๗๖ จังหวัด รวมพื้นที่ยืนต้น ๕,๓๑๐,๔๔๘.๘๗ ไร่
- ๑.๓ พื้นที่ปลูกยางพาราทั้งหมด ๗๐ จังหวัด รวมพื้นที่ยืนต้น ๑๔,๕๙๕,๑๐๗.๗๓ ไร่
- ๑.๔ พื้นที่ปลูกกาแฟทั้งหมด ๖๘ จังหวัด รวมพื้นที่ยืนต้น ๑๗๑,๗๐๖.๔๖ ไร่

#### ๒. สถานการณ์การระบาดของศัตรูไม้ยืนต้นที่สำคัญ

##### ๒.๑ ศัตรูมะพร้าว

๒.๑.๑ หนอนหัวดำ พื้นที่ระบาด ๑๘ จังหวัด จำนวน ๖,๓๓๖.๘๕ ไร่ พื้นที่ระบาดเพิ่มขึ้น ๔๓๙.๒๕ ไร่ (สัปดาห์ที่ผ่านมา ๕,๘๙๗.๖๐ ไร่) แบ่งเป็น

๑) การทำลายระดับน้อย	จำนวน ๓,๗๔๒.๘๕ ไร่	(๕๙.๐๖%)
๒) การทำลายระดับปานกลาง	จำนวน ๒,๕๔๕.๕๐ ไร่	(๔๐.๑๗%)
๓) การทำลายระดับรุนแรง	จำนวน ๔๘.๕๐ ไร่	(๐.๗๗%)

๒.๑.๒ แมลงดำหนาม พื้นที่ระบาด ๒๐ จังหวัด จำนวน ๑๒,๕๕๕.๑๐ ไร่ พื้นที่ระบาดเพิ่มขึ้น ๒๘๓.๒๕ ไร่ (สัปดาห์ที่ผ่านมา ๑๒,๒๗๑.๘๕ ไร่) แบ่งเป็น

๑) การทำลายระดับน้อย	จำนวน ๕,๒๕๓.๑๐ ไร่	(๔๑.๘๔%)
๒) การทำลายระดับปานกลาง	จำนวน ๗,๒๕๖.๕๐ ไร่	(๕๗.๘๐%)
๓) การทำลายระดับรุนแรง	จำนวน ๔๕.๕๐ ไร่	(๐.๓๖%)

๒.๑.๓ ดิวแตรง พื้นที่ระบาด ๑๘ จังหวัด จำนวน ๕,๔๖๔.๗๕ ไร่ พื้นที่ระบาดเพิ่มขึ้น ๓๔๕.๑๐ ไร่ (สัปดาห์ที่ผ่านมา ๕,๑๑๙.๖๕ ไร่)

๒.๑.๔ ดิวงวง พื้นที่ระบาด ๑๐ จังหวัด จำนวน ๖๖๐.๖๐ ไร่ พื้นที่ระบาดลดลง ๔๘.๑๕ ไร่ (สัปดาห์ที่ผ่านมา ๗๐๘.๗๕ ไร่)

๒.๑.๕ โรสี้ขามะพร้าว พื้นที่ระบาด ๗ จังหวัด จำนวน ๖๐๐.๑๐ ไร่ พื้นที่ระบาดเพิ่มขึ้น ๑๗.๕๐ ไร่ (สัปดาห์ที่ผ่านมา ๕๘๒.๖๐ ไร่)

##### ๒.๒ ศัตรูปาล์มน้ำมัน

๒.๒.๑ ดิวแตรง พื้นที่ระบาด ๖ จังหวัด จำนวน ๑,๑๕๐.๕๐ ไร่ พื้นที่ระบาดเพิ่มขึ้น ๓๔๕ ไร่ (สัปดาห์ที่ผ่านมา ๘๐๕.๕๐ ไร่)

๒.๒.๒ โรคลำต้นเน่า พื้นที่ระบาด ๓ จังหวัด จำนวน ๕๕๓.๐๐ ไร่ พื้นที่ระบาดเพิ่มขึ้น ๖ ไร่ (สัปดาห์ที่ผ่านมา ๕๔๗.๐๐ ไร่)

## ๒.๓ ศัตรูยางพารา

๒.๓.๑ โรคครากขาว พื้นที่ระบาด ๕ จังหวัด จำนวน ๑,๙๗๒.๒๕ ไร่ พื้นที่ระบาดเพิ่มขึ้น ๑๐ ไร่ (สัปดาห์ที่ผ่านมา ๑,๙๖๒.๒๕ ไร่)

๒.๓.๒ โรคใบร่วง พื้นที่ระบาด ๔ จังหวัด จำนวน ๓๖๗,๐๘๕.๗๕ ไร่ พื้นที่ระบาดเพิ่มขึ้น ๑๖๖,๓๑๘.๘๐ ไร่ (สัปดาห์ที่ผ่านมา ๒๐๐,๗๖๖.๙๕ ไร่)

## ๓. การดำเนินงานในพื้นที่ระบาด

### ๓.๑ การควบคุมศัตรูมะพร้าว

๓.๑.๑ ตัดทางใบมะพร้าวที่ถูกหนอนหัวดำ และหนอนกินใบมะพร้าว ทำลายไปเผาทำลายทิ้งนอกแปลง เพื่อไม่ให้เป็นแหล่งแพร่พันธุ์ และทำความสะอาดสวนมะพร้าวอย่างสม่ำเสมอ

๓.๑.๒ ปล่อยแตนเบียนบราคอน (*Bracon hebetor*) เพื่อควบคุมการระบาดของหนอนหัวดำในพื้นที่ โดยขอรับการสนับสนุนจากศูนย์ส่งเสริมเทคโนโลยีการเกษตรด้านอารักขาพืช (ศทอ.) อย่างต่อเนื่อง

๓.๑.๓ ส่งเสริมให้เกษตรกรภายใต้ศูนย์จัดการศัตรูพืชชุมชน (ศจช.) ผลิตขยายแตนเบียนบราคอน (*Bracon hebetor*) เพื่อใช้ควบคุมการระบาดของหนอนหัวดำมะพร้าวในพื้นที่

๓.๑.๔ ปล่อยแตนเบียนอะซีโคเดส (*Asecodes hispinarum*) เพื่อควบคุมการระบาดของแมลงดำหนามมะพร้าวในพื้นที่ โดยขอรับการสนับสนุนจากศูนย์ส่งเสริมเทคโนโลยีการเกษตรด้านอารักขาพืช (ศทอ.) อย่างต่อเนื่อง

๓.๑.๕ ใช้กำจัดฟีโรโมน ใช้ตาข่ายดักจับด้วงแรด และด้วงวงใน ระยะตัวเต็มวัยมาทำลาย และทำกล่อง โดยใช้เชื้อราเมตตาไรเซียม (*Metarhizium anisopliae*) เพื่อกำจัดด้วงแรด และด้วงวงในระยะดักแด้ และระยะตัวหนอน

๓.๑.๖ โรสีสามะพร้าวจะเข้าทำลายอยู่ภายในขั้วผลมะพร้าวทำให้การพ่นสารฆ่าไรไม่สามารถโดนตัวได้โดยตรง ดังนั้นการป้องกันกำจัดให้เน้นพ่นสารฆ่าไรในระยะมะพร้าวติดจั่นจนถึงระยะผลขนาด เล็กห่างกัน ประมาณ ๑ สัปดาห์ ซึ่งเป็นระยะที่โรสีสามะพร้าวเข้าทำลาย ควรใช้สารเคมีตามคำแนะนำของกรมวิชาการเกษตร

### ๓.๒ การควบคุมศัตรูปาล์มน้ำมัน

๓.๒.๑ ใช้กำจัดฟีโรโมน และใช้ตาข่ายดักจับด้วงแรดในระยะตัวเต็มวัยมาทำลาย

๓.๒.๒ ทำกล่องโดยใช้เชื้อราเมตตาไรเซียม (*Metarhizium anisopliae*) โดยขอรับการสนับสนุนเชื้อราเมตตาไรเซียมจากศูนย์ส่งเสริมเทคโนโลยีการเกษตรด้านอารักขาพืช (ศทอ.) เพื่อกำจัดด้วงแรดในระยะดักแด้ และระยะตัวหนอน

๓.๒.๓ ส่งเสริมให้เกษตรกรใช้เชื้อราไตรโคเดอร์มา ทาบริเวณที่เกิดโรคลำต้นเน่าของปาล์มน้ำมัน เพื่อควบคุมการระบาดไม่ให้ลุกลามไปยังต้นอื่น ๆ

### ๓.๓ การควบคุมศัตรูยางพารา

๓.๓.๑ ประชาสัมพันธ์และแจ้งเตือนการระบาดของโรคครากขาว และโรคใบร่วงที่ก่อให้เกิดความเสียหายกับสวนยางพาราแก่เกษตรกรรับรู้อย่างต่อเนื่อง

๓.๓.๒ ถ่ายทอดความรู้และให้คำแนะนำวิธีการป้องกันกำจัดโรคครากขาว โดยการขุดคูล้อมบริเวณต้นที่เป็นโรคขนาดคูกว้าง ๓๐ เซนติเมตร ลึก ๖๐ เซนติเมตร ไปทางหัวและท้ายในแถวเดียวกันข้างละ ๒ ต้น และกึ่งกลางระหว่างแถวข้างเคียงกับแถวถัดไปทั้งสองข้าง เพื่อป้องกันไม่ให้โรคแพร่ระบาดไปยังต้นอื่นโดยการสัมผัสกันของราก ซึ่งจะขุดลอกคูทุกปี

๓.๓.๓ ส่งเสริมให้เกษตรกรใช้เชื้อราไตรโคเดอร์มา ฉีดพ่นบริเวณที่เกิดโรคเพื่อควบคุมการระบาดของโรคครากขาว และโรคใบร่วงยางพารา

#### ๔.การคาดการณ์ศัตรูไม้ยืนต้น ในช่วงระหว่างวันที่ ๑๕ - ๒๑ พฤศจิกายน ๒๕๖๔

##### ภาคเหนือ

- มะพร้าว ระวัง หนอนหัวดำ แมลงดำหนาม ตัวแตร และหนอนกินจั่น
- ปาล์มน้ำมัน ระวัง หนอนหัวดำ ตัวงูหลาบ โรคลำต้นเน่า และโรคทะลายเน่า
- ยางพารา ระวัง โรครากขาว โรคราแป้ง และโรคราแป้ง

##### ภาคตะวันออกเฉียงเหนือ

- มะพร้าว ระวัง หนอนหัวดำ แมลงดำหนาม ตัวแตร และหนอนกินจั่นมะพร้าว
- ปาล์มน้ำมัน ระวัง ตัวงูหลาบ โรคทะลายเน่า และโรคลำต้นเน่า
- ยางพารา ระวัง โรครากขาว โรคใบจุดก้างปลา โรคใบจุดตากบ และโรคเส้นดำ

##### ภาคกลาง และภาคตะวันตก

- มะพร้าว ระวัง หนอนหัวดำ แมลงดำหนาม ตัวแตร ตัวงวง และไรสีขามะพร้าว
- ปาล์มน้ำมัน ระวัง หนอนหัวดำ ตัวแตร ตัวงูหลาบ โรคราแป้ง และโรคทะลายเน่า
- ยางพารา ระวัง เพลี้ยหอยสีเขียว โรครากขาว โรคหน้ำยางตาย และโรคเส้นดำ

##### ภาคตะวันออก

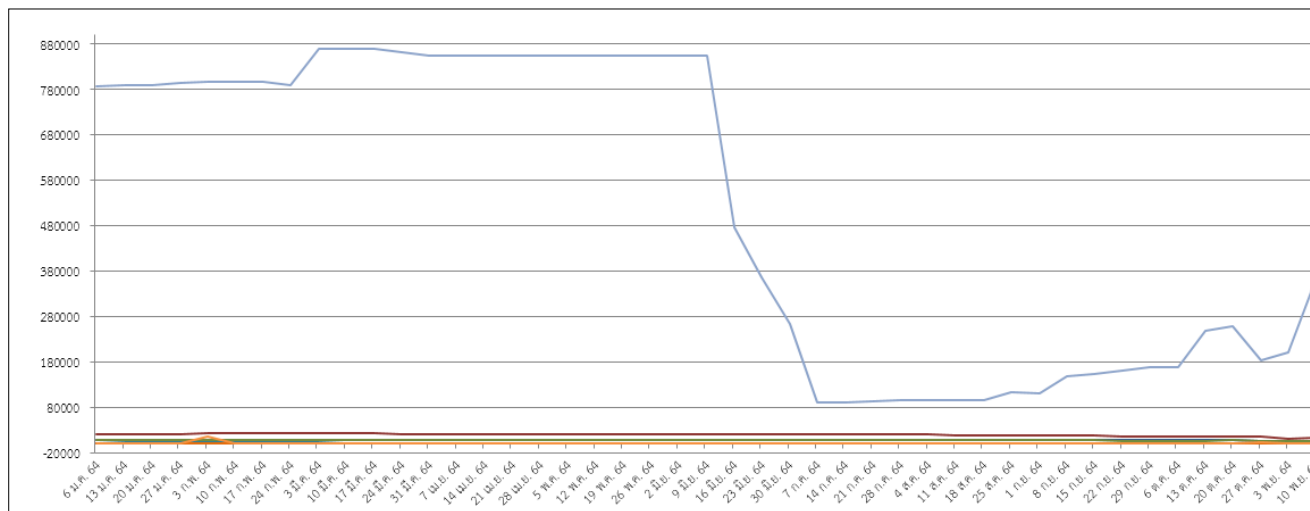
- มะพร้าว ระวัง หนอนหัวดำ แมลงดำหนาม ตัวงวง และไรสีขามะพร้าว
- ปาล์มน้ำมัน ระวัง หนอนหัวดำ แมลงดำหนาม ตัวงูหลาบ และโรคลำต้นเน่า
- ยางพารา ระวัง เพลี้ยหอยสีเขียว โรครากขาว โรคใบจุดตากบ และโรคใบร่วง

##### ภาคใต้

- มะพร้าว ระวัง หนอนหัวดำ หนอนกินใบมะพร้าว แมลงดำหนาม และตัวแตร
- ปาล์มน้ำมัน ระวัง หนอนหน้าแมว ตัวงูหลาบ โรคทะลายเน่า และโรคลำต้นเน่า
- ยางพารา ระวัง โรคใบจุดตากบ โรคใบร่วง โรครากขาว และโรคราแป้ง

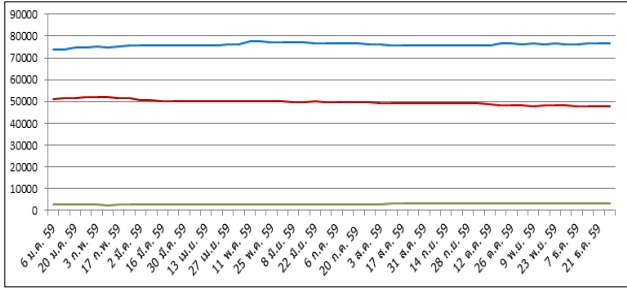
# กราฟแสดงสถานการณ์การระบาดของศัตรูไม้ยืนต้น ปี ๒๕๖๔

## ภาพรวมทั้งประเทศ

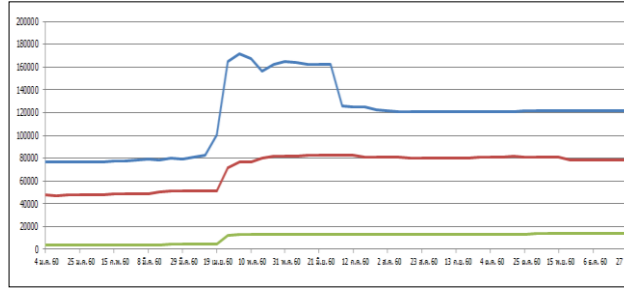


- หนอนหัวดำ - มะพร้าว ๖,๓๓๖.๘๕ ไร่
- แมลงดำหนาม - มะพร้าว ๑๒,๕๕๕.๑๐ ไร่
- ดั่งแรด - มะพร้าว ๕,๔๖๔.๗๕ ไร่
- ดั่งงวง - มะพร้าว ๖๖๐.๖๐ ไร่
- โรสสีขามะพร้าว - มะพร้าว ๖๐๐.๑๐ ไร่
- หนอนกินใบ - มะพร้าว ๑๕๐.๐๐ ไร่
- ดั่งแรด - ปาล์มน้ำมัน ๑,๑๕๐.๕๐ ไร่
- โรคลำต้นเน่า - ปาล์มน้ำมัน ๕๕๓.๐๐ ไร่
- โรครากขาว - ยางพารา ๑,๙๗๒.๒๕ ไร่
- โรคใบร่วง - ยางพารา ๓๖๗,๐๘๕.๗๕ ไร่

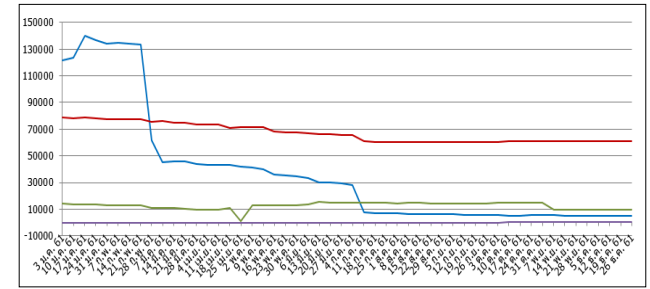
กราฟแสดงสถานการณ์การระบาดของศัตรูมะพร้าว ปี ๒๕๕๙ - ๒๕๖๔



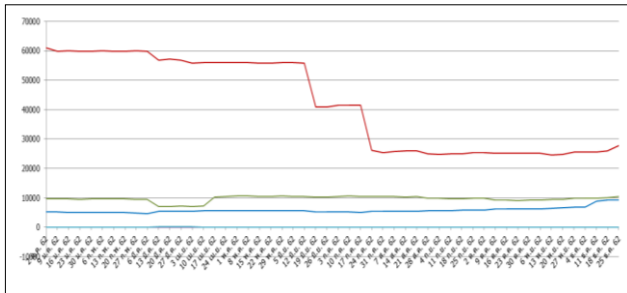
ปี ๒๕๕๙



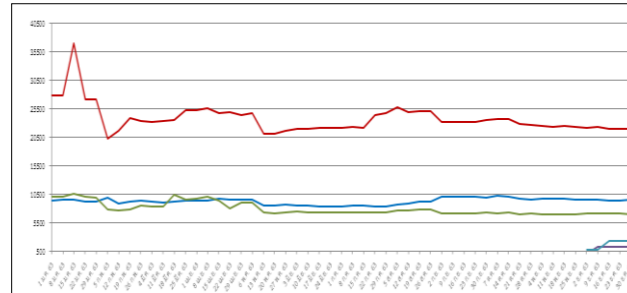
ปี ๒๕๖๐



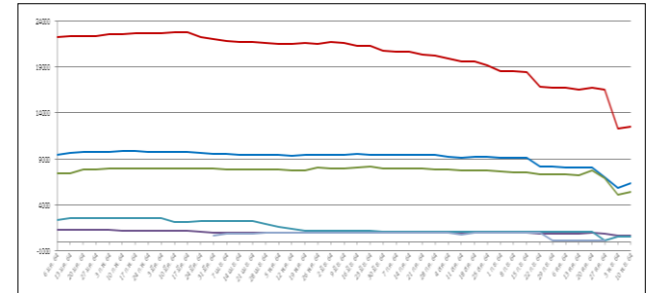
ปี ๒๕๖๑



ปี ๒๕๖๒



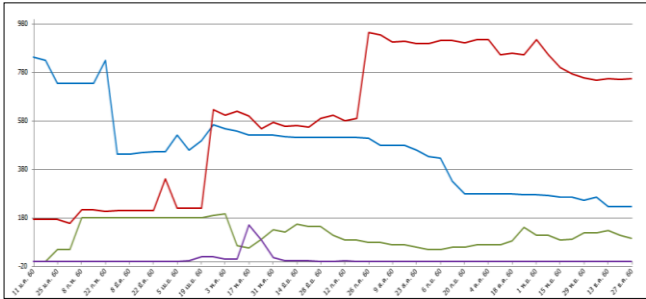
ปี ๒๕๖๓



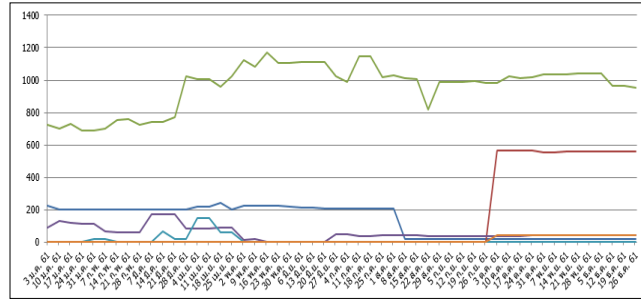
ปี ๒๕๖๔

- หนอนหัวดำ ๖,๓๓๖.๘๕ ไร่
- แมลงดำหนาม ๑๒,๕๕๕.๑๐ ไร่
- ด้วงแรด ๕,๔๖๔.๗๕ ไร่
- ด้วงวง ๖๖๐.๖๐ ไร่
- โรสีขามะพร้าว ๖๐๐.๑๐ ไร่
- หนอนกินใบ ๑๕๐.๐๐ ไร่

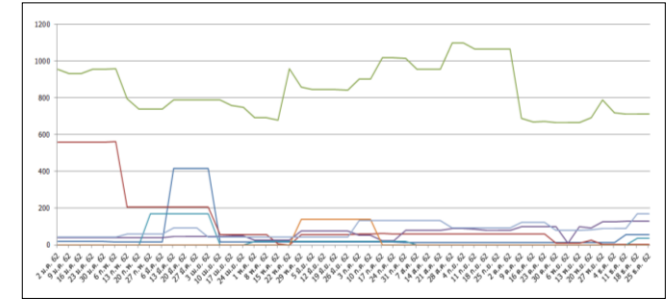
กราฟแสดงสถานการณ์การระบาดของศัตรูปาล์มน้ำมัน ปี ๒๕๖๐ - ๒๕๖๔



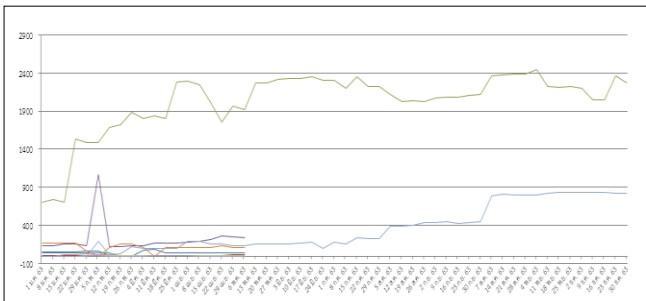
ปี ๒๕๖๐



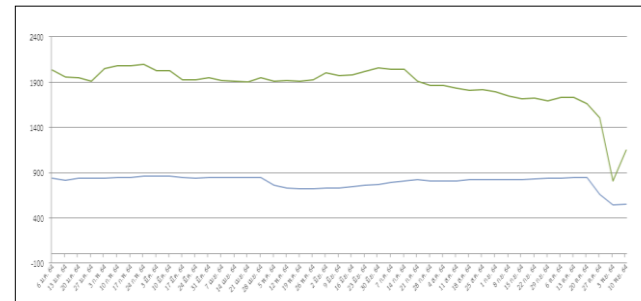
ปี ๒๕๖๑



ปี ๒๕๖๒



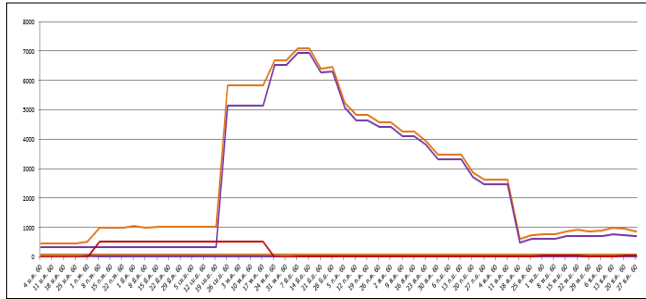
ปี ๒๕๖๓



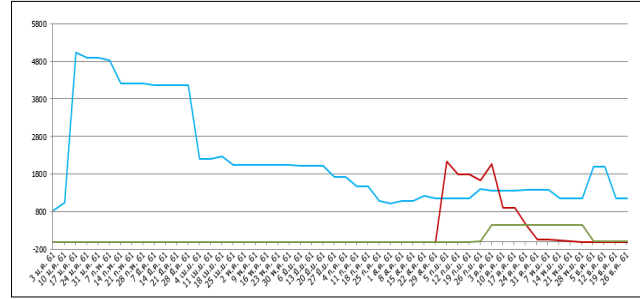
ปี ๒๕๖๔

- ตัวงแสด ๑,๑๕๐.๕๐ ไร่
- โรคลำต้นเน่า ๕๕๓.๐๐ ไร่

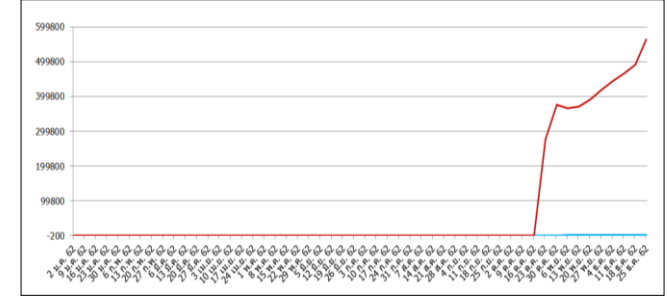
กราฟแสดงสถานการณ์การระบาดของศัตรูยางพารา ปี ๒๕๖๐ - ๒๕๖๔



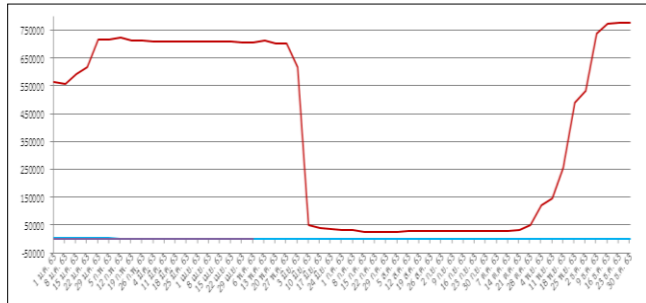
ปี ๒๕๖๐



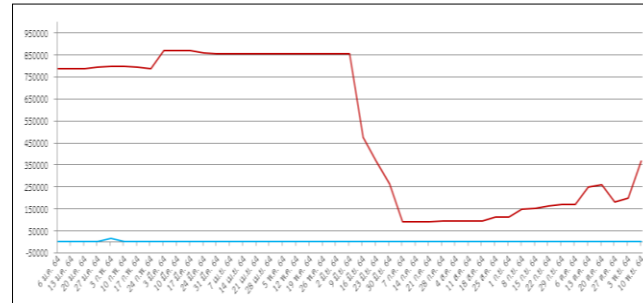
ปี ๒๕๖๑



ปี ๒๕๖๒



ปี ๒๕๖๓



ปี ๒๕๖๔

- โรครากขาว ๑,๔๗๒.๒๕ ไร่
- โรคใบร่วง ๓๐๖๗.๐๘๕.๗๕ ไร่