



รายงานสถานการณ์ศัตรูไม้ยืนต้น
วันที่ ๓ พฤศจิกายน ๒๕๖๔
กลุ่มพยากรณ์และเตือนการระบาดของศัตรูพืช
กองส่งเสริมการอารักขาพืชและจัดการดินปุ๋ย
โทร. ๐ ๒๙๕๕ ๑๕๑๔ โทรสาร ๐ ๒๙๕๕ ๑๖๒๖

E-mail: Bio53@hotmail.com, doae_pmd@hotmail.com



สถานการณ์การระบาดของศัตรูพืชที่สำคัญ

ศัตรูไม้ยืนต้น

๑. สถานการณ์การปลูกไม้ยืนต้น

- ๑.๑ พื้นที่ปลูกมะพร้าวทั้งหมด ๗๗ จังหวัด รวมพื้นที่ยืนต้น ๖๖๐,๖๖๗.๒๓ ไร่
- ๑.๒ พื้นที่ปลูกปาล์มน้ำมันทั้งหมด ๗๖ จังหวัด รวมพื้นที่ยืนต้น ๕,๓๑๐,๔๔๘.๘๗ ไร่
- ๑.๓ พื้นที่ปลูกยางพาราทั้งหมด ๗๐ จังหวัด รวมพื้นที่ยืนต้น ๑๔,๕๙๕,๑๐๗.๗๓ ไร่
- ๑.๔ พื้นที่ปลูกกาแฟทั้งหมด ๖๘ จังหวัด รวมพื้นที่ยืนต้น ๑๗๑,๗๐๖.๔๖ ไร่

๒. สถานการณ์การระบาดของศัตรูไม้ยืนต้นที่สำคัญ

๒.๑ ศัตรูมะพร้าว

๒.๑.๑ หนอนหัวดำ พื้นที่ระบาด ๑๘ จังหวัด จำนวน ๕,๘๙๗.๖๐ ไร่ พื้นที่ระบาดลดลง ๑,๐๘๘.๙๐ ไร่ (สัปดาห์ที่ผ่านมา ๖,๙๘๖.๕๐ ไร่) แบ่งเป็น

- | | | |
|-------------------------|--------------------|----------|
| ๑) การทำลายระดับน้อย | จำนวน ๓,๔๑๔.๖๐ ไร่ | (๕๗.๙๐%) |
| ๒) การทำลายระดับปานกลาง | จำนวน ๒,๔๔๔.๐๐ ไร่ | (๔๑.๔๔%) |
| ๓) การทำลายระดับรุนแรง | จำนวน ๓๙.๐๐ ไร่ | (๐.๖๖%) |

๒.๑.๒ แมลงดำหนาม พื้นที่ระบาด ๑๙ จังหวัด จำนวน ๑๒,๒๗๑.๘๕ ไร่ พื้นที่ระบาดลดลง ๔,๒๙๗.๓๐ ไร่ (สัปดาห์ที่ผ่านมา ๑๖,๕๖๙.๑๕ ไร่) แบ่งเป็น

- | | | |
|-------------------------|--------------------|----------|
| ๑) การทำลายระดับน้อย | จำนวน ๔,๘๔๐.๘๕ ไร่ | (๓๙.๕๕%) |
| ๒) การทำลายระดับปานกลาง | จำนวน ๗,๓๙๐.๕๐ ไร่ | (๖๐.๒๒%) |
| ๓) การทำลายระดับรุนแรง | จำนวน ๔๐.๕๐ ไร่ | (๐.๓๓%) |

๒.๑.๓ ดิวแรด พื้นที่ระบาด ๑๘ จังหวัด จำนวน ๕,๑๑๙.๖๕ ไร่ พื้นที่ระบาดลดลง ๑,๗๗๔.๖๐ ไร่ (สัปดาห์ที่ผ่านมา ๖,๘๙๔.๒๕ ไร่)

๒.๑.๔ ดิววงง พื้นที่ระบาด ๘ จังหวัด จำนวน ๗๐๘.๗๕ ไร่ พื้นที่ระบาดลดลง ๒๒๖.๐๕ ไร่ (สัปดาห์ที่ผ่านมา ๙๓๔.๘๐ ไร่)

๒.๑.๕ โรสี้ขามะพร้าว พื้นที่ระบาด ๕ จังหวัด จำนวน ๕๘๒.๖๐ ไร่ พื้นที่ระบาดเพิ่มขึ้น ๔๒๗ ไร่ (สัปดาห์ที่ผ่านมา ๑๕๕.๖๐ ไร่)

๒.๑.๖ หนอนกินใบมะพร้าว ไม่พบการระบาด พื้นที่ระบาดลดลง ๑๕๐ ไร่จากสัปดาห์ที่ผ่านมา

๒.๒ ศัตรูปาล์มน้ำมัน

๒.๒.๑ ดิวแรด พื้นที่ระบาด ๖ จังหวัด จำนวน ๘๐๕.๕๐ ไร่ พื้นที่ระบาดลดลง ๗๐๓.๕๐ ไร่ (สัปดาห์ที่ผ่านมา ๑,๕๐๙.๐๐ ไร่)

๒.๒.๒ โรคลำต้นเน่า พื้นที่ระบาด ๓ จังหวัด จำนวน ๕๔๗.๐๐ ไร่ พื้นที่ระบาดลดลง ๑๑๓ ไร่ (สัปดาห์ที่ผ่านมา ๖๖๐.๐๐ ไร่)

๒.๓ ศัตรูยางพารา

๒.๓.๑ โรคครากขาว พื้นที่ระบาด ๕ จังหวัด จำนวน ๑,๙๖๒.๒๕ ไร่ พื้นที่ระบาดลดลง ๑,๐๙๔.๒๕ ไร่ (สัปดาห์ที่ผ่านมา ๓,๐๕๖.๕๐ ไร่)

๒.๓.๒ โรคใบร่วง พื้นที่ระบาด ๕ จังหวัด จำนวน ๒๐๐,๓๖๖.๙๕ ไร่ พื้นที่ระบาดเพิ่มขึ้น ๑๗,๘๑๑.๒๐ ไร่ (สัปดาห์ที่ผ่านมา ๑๘๒,๙๕๕.๗๕ ไร่)

๓. การดำเนินงานในพื้นที่ระบาด

๓.๑ การควบคุมศัตรูมะพร้าว

๓.๑.๑ ตัดทางใบมะพร้าวที่ถูกหนอนหัวดำ และหนอนกินใบมะพร้าว ทำลายไปเผาทำลายทิ้งนอกแปลง เพื่อไม่ให้เป็นแหล่งแพร่พันธุ์ และทำความสะอาดสวนมะพร้าวอย่างสม่ำเสมอ

๓.๑.๒ ปล่อยแตนเบียนบราคอน (*Bracon hebetor*) เพื่อควบคุมการระบาดของหนอนหัวดำในพื้นที่ โดยขอรับการสนับสนุนจากศูนย์ส่งเสริมเทคโนโลยีการเกษตรด้านอารักขาพืช (ศทอ.) อย่างต่อเนื่อง

๓.๑.๓ ส่งเสริมให้เกษตรกรภายใต้ศูนย์จัดการศัตรูพืชชุมชน (ศจช.) ผลิตขยายแตนเบียนบราคอน (*Bracon hebetor*) เพื่อใช้ควบคุมการระบาดของหนอนหัวดำมะพร้าวในพื้นที่

๓.๑.๔ ปล่อยแตนเบียนอะซีโคเดส (*Asecodes hispinarum*) เพื่อควบคุมการระบาดของแมลงดำหนามมะพร้าวในพื้นที่ โดยขอรับการสนับสนุนจากศูนย์ส่งเสริมเทคโนโลยีการเกษตรด้านอารักขาพืช (ศทอ.) อย่างต่อเนื่อง

๓.๑.๕ ใช้กำจัดฟีโรโมน ใช้ตาข่ายดักจับด้วงแรด และด้วงวงในระยะตัวเต็มวัยมาทำลาย และทำกล่องโดยใช้เชื้อราเมตตาไรเซียม (*Metarhizium anisopliae*) เพื่อกำจัดด้วงแรด และด้วงวงในระยะดักแด้ และระยะตัวหนอน

๓.๑.๖ โรสีสามะพร้าวจะเข้าทำลายอยู่ภายในขั้วผลมะพร้าวทำให้การพ่นสารฆ่าไรไม่สามารถโดนตัวได้โดยตรง ดังนั้นการป้องกันกำจัดให้เน้นพ่นสารฆ่าไรในระยะมะพร้าวติดจั่นจนถึงระยะผลขนาดเล็กห่างกันประมาณ ๑ สัปดาห์ ซึ่งเป็นระยะที่โรสีสามะพร้าวเข้าทำลาย ควรใช้สารเคมีตามคำแนะนำของกรมวิชาการเกษตร

๓.๒ การควบคุมศัตรูปาล์มน้ำมัน

๓.๒.๑ ใช้กำจัดฟีโรโมน และใช้ตาข่ายดักจับด้วงแรดในระยะตัวเต็มวัยมาทำลาย

๓.๒.๒ ทำกล่องโดยใช้เชื้อราเมตตาไรเซียม (*Metarhizium anisopliae*) โดยขอรับการสนับสนุนเชื้อราเมตตาไรเซียมจากศูนย์ส่งเสริมเทคโนโลยีการเกษตรด้านอารักขาพืช (ศทอ.) เพื่อกำจัดด้วงแรดในระยะดักแด้ และระยะตัวหนอน

๓.๒.๓ ส่งเสริมให้เกษตรกรใช้เชื้อราไตรโคเดอร์มา ทาบริเวณที่เกิดโรคลำต้นเน่าของปาล์มน้ำมัน เพื่อควบคุมการระบาดไม่ให้ลุกลามไปยังต้นอื่น ๆ

๓.๓ การควบคุมศัตรูยางพารา

๓.๓.๑ ประชาสัมพันธ์และแจ้งเตือนการระบาดของโรคครากขาว และโรคใบร่วงที่ก่อให้เกิดความเสียหายกับสวนยางพาราแก่เกษตรกรรับรู้อย่างต่อเนื่อง

๓.๓.๒ ถ่ายทอดความรู้และให้คำแนะนำวิธีการป้องกันกำจัดโรคครากขาว โดยการขุดคูล้อมบริเวณต้นที่เป็นโรคขนาดคูกว้าง ๓๐ เซนติเมตร ลึก ๖๐ เซนติเมตร ไปทางหัวและท้ายในแถวเดียวกันข้างละ ๒ ต้น และกึ่งกลางระหว่างแถวข้างเคียงกับแถวถัดไปทั้งสองข้าง เพื่อป้องกันไม่ให้โรคแพร่ระบาดไปยังต้นอื่นโดยการสัมผัสกันของราก ซึ่งจะขุดลอกคูทุกปี

๓.๓.๓ ส่งเสริมให้เกษตรกรใช้เชื้อราไตรโคเดอร์มา ฉีดพ่นบริเวณที่เกิดโรคเพื่อควบคุมการระบาดของโรคครากขาว และโรคใบร่วงยางพารา

๔.การคาดการณ์ศัตรูไม้ยืนต้น ในช่วงระหว่างวันที่ ๘ - ๑๔ พฤศจิกายน ๒๕๖๔

ภาคเหนือ

- มะพร้าว ระวัง หนอนหัวดำ แมลงดำหนาม ตัวงแสด และหนอนกินจั่น
- ปาล์มน้ำมัน ระวัง หนอนหัวดำ ตัวงกุหลาบ โรคลำต้นเน่า และโรคทะลายเน่า
- ยางพารา ระวัง โรครากขาว โรคราแป้ง และโรคราแป้ง

ภาคตะวันออกเฉียงเหนือ

- มะพร้าว ระวัง หนอนหัวดำ แมลงดำหนาม ตัวงแสด และหนอนกินจั่นมะพร้าว
- ปาล์มน้ำมัน ระวัง ตัวงกุหลาบ โรคทะลายเน่า และโรคลำต้นเน่า
- ยางพารา ระวัง โรครากขาว โรคใบจุดก้างปลา โรคใบจุดตากบ และโรคเส้นดำ

ภาคกลาง และภาคตะวันตก

- มะพร้าว ระวัง หนอนหัวดำ แมลงดำหนาม ตัวงแสด ตัวงวง และไรสีขามะพร้าว
- ปาล์มน้ำมัน ระวัง หนอนหัวดำ ตัวงแสด ตัวงกุหลาบ โรคราแป้ง และโรคทะลายเน่า
- ยางพารา ระวัง เพลี้ยหอยสีเขียว โรครากขาว โรคหน้ายางตาย และโรคเส้นดำ

ภาคตะวันออก

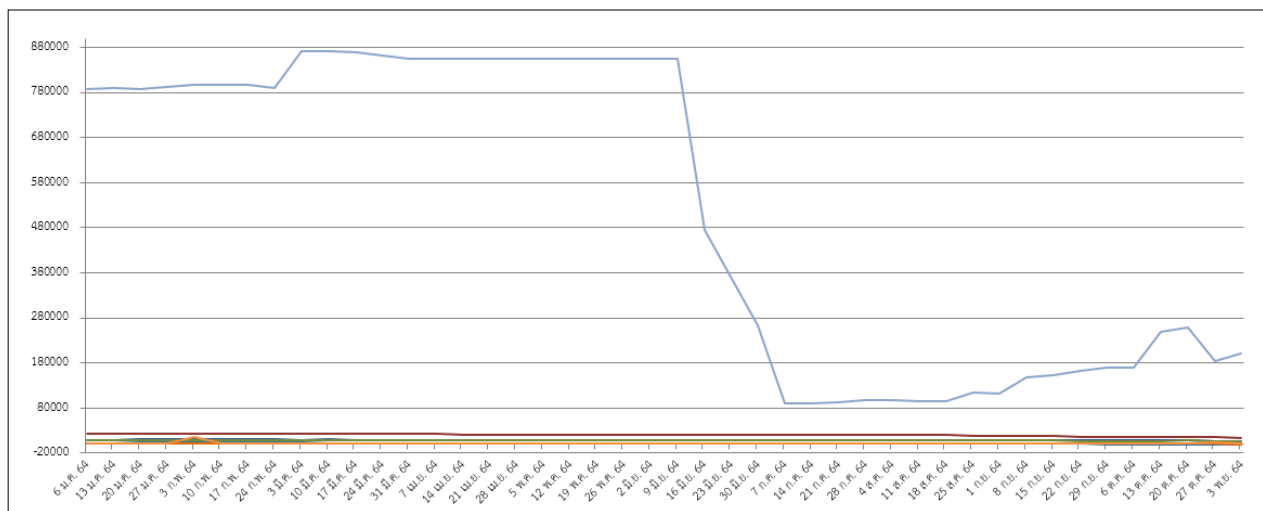
- มะพร้าว ระวัง หนอนหัวดำ แมลงดำหนาม ตัวงวง และไรสีขามะพร้าว
- ปาล์มน้ำมัน ระวัง หนอนหัวดำ แมลงดำหนาม ตัวงกุหลาบ และโรคลำต้นเน่า
- ยางพารา ระวัง เพลี้ยหอยสีเขียว โรครากขาว โรคใบจุดตากบ และโรคใบร่วง

ภาคใต้

- มะพร้าว ระวัง หนอนหัวดำ หนอนกินใบมะพร้าว แมลงดำหนาม และตัวงแสด
- ปาล์มน้ำมัน ระวัง หนอนหน้าแมว ตัวงกุหลาบ โรคทะลายเน่า และโรคลำต้นเน่า
- ยางพารา ระวัง โรคใบจุดตากบ โรคใบร่วง โรครากขาว และโรคราแป้ง

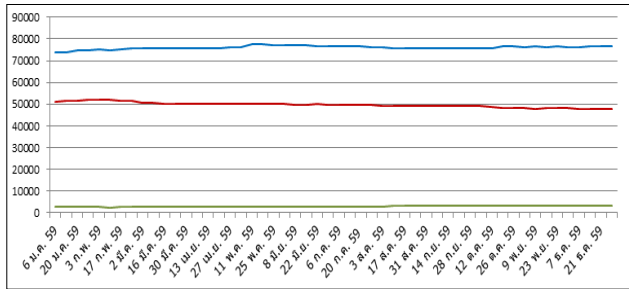
กราฟแสดงสถานการณ์การระบาดของศัตรูไม้ยืนต้น ปี ๒๕๖๔

ภาพรวมทั้งประเทศ

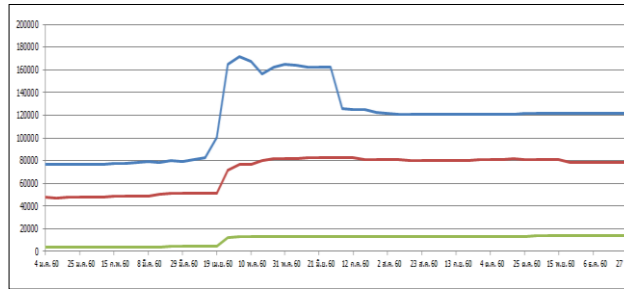


- หนอนหัวดำ - มะพร้าว ๕,๘๘๗.๖๐ ไร่
- แมลงดำหนาม - มะพร้าว ๑๒,๒๗๑.๘๕ ไร่
- ดั้วแรด - มะพร้าว ๕,๑๑๙.๖๕ ไร่
- ดั้วงวง - มะพร้าว ๗๐๘.๗๕ ไร่
- โรสสีขามะพร้าว - มะพร้าว ๕๘๒.๖๐ ไร่
- ดั้วแรด - ปาล์มน้ำมัน ๘๐๕.๕๐ ไร่
- โรคลำต้นเน่า - ปาล์มน้ำมัน ๕๔๗.๐๐ ไร่
- โรครากขาว - ยางพารา ๑,๙๖๒.๒๕ ไร่
- โรคโน้ - ยางพารา ๒๐๐,๗๖๖.๙๕ ไร่

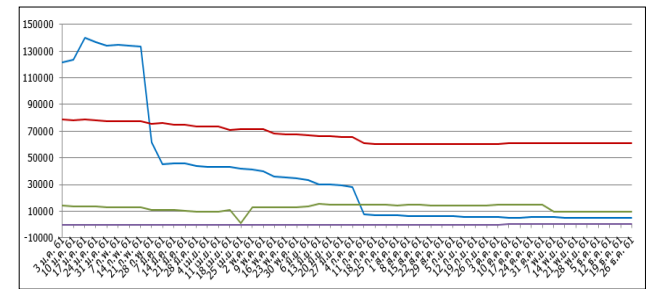
กราฟแสดงสถานการณ์การระบาดของศัตรูมะพร้าว ปี ๒๕๕๙ - ๒๕๖๔



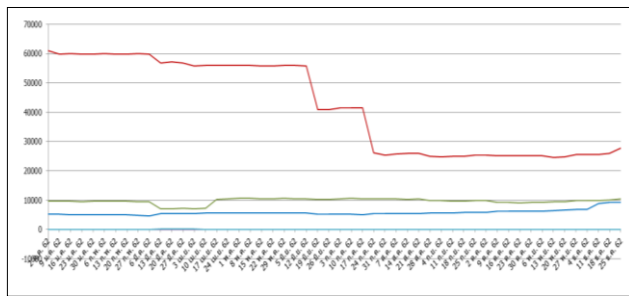
ปี ๒๕๕๙



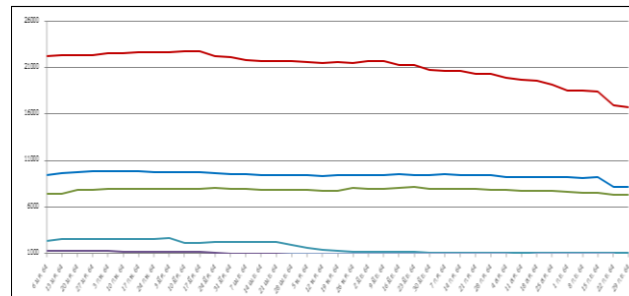
ปี ๒๕๖๐



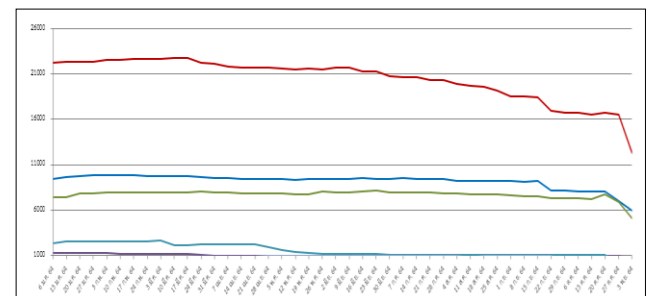
ปี ๒๕๖๑



ปี ๒๕๖๒



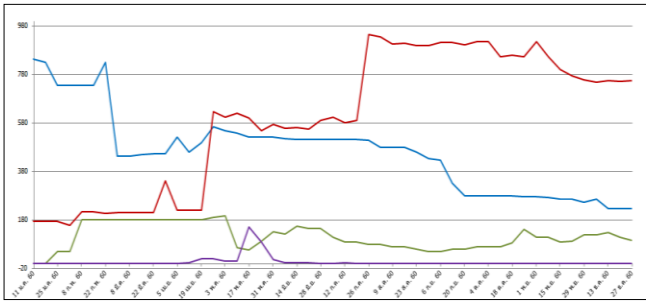
ปี ๒๕๖๓



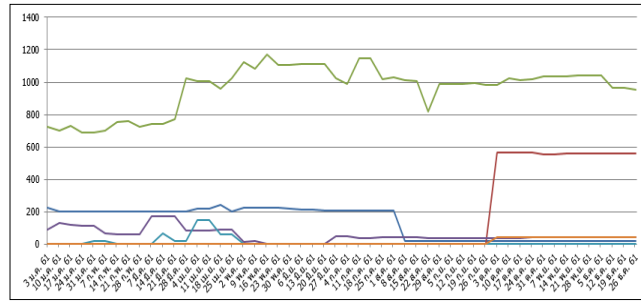
ปี ๒๕๖๔

- หนอนหัวดำ ๕,๘๘๗.๖๐ ไร่
- แมลงดำหนาม ๑๒,๒๗๑.๘๕ ไร่
- ดั่งแรด ๕,๑๑๙.๖๕ ไร่
- ดั่งวง ๗๐๘.๗๕ ไร่
- โรสีขามะพร้าว ๕๘๒.๖๐ ไร่

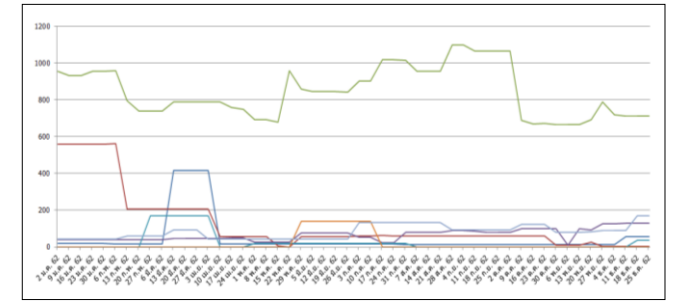
กราฟแสดงสถานการณ์การระบาดของศัตรูปลาน้ำจืด ปี ๒๕๖๐ - ๒๕๖๔



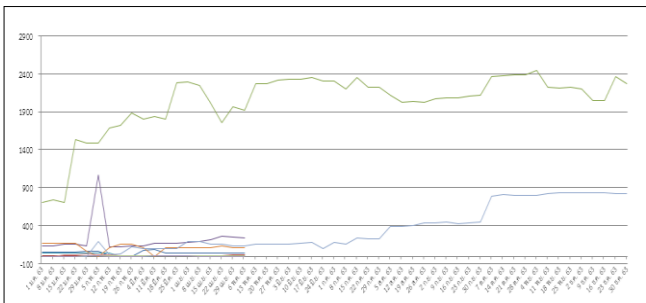
ปี ๒๕๖๐



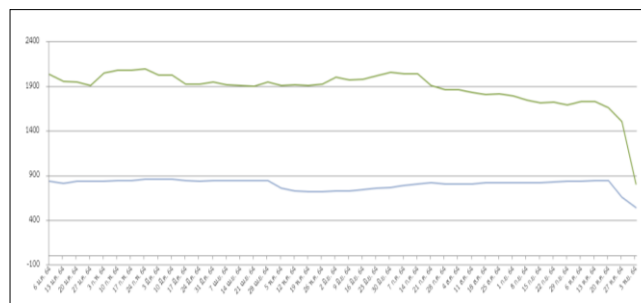
ปี ๒๕๖๑



ปี ๒๕๖๒



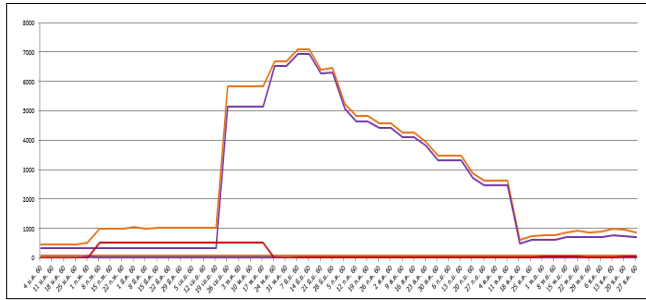
ปี ๒๕๖๓



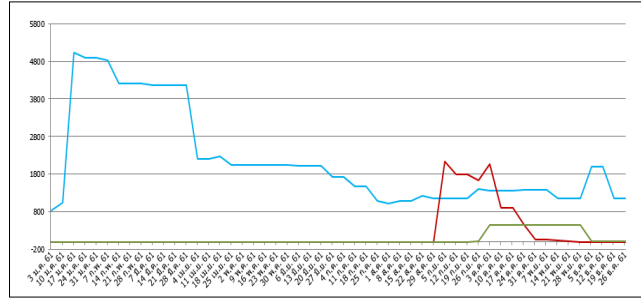
ปี ๒๕๖๔

- ตัวงแเรต ๘๐๕.๕๐ ไร่
- โรคลำต้นเน่า ๕๔๗.๐๐ ไร่

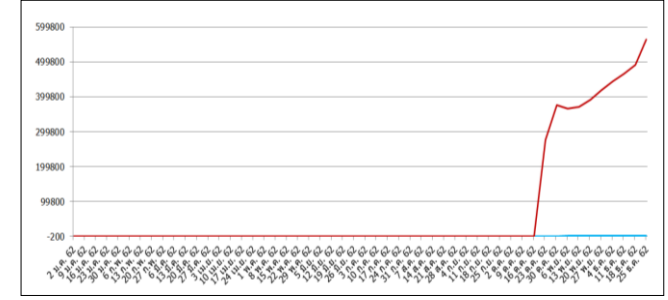
กราฟแสดงสถานการณ์การระบาดของศัตรูยางพารา ปี ๒๕๖๐ - ๒๕๖๔



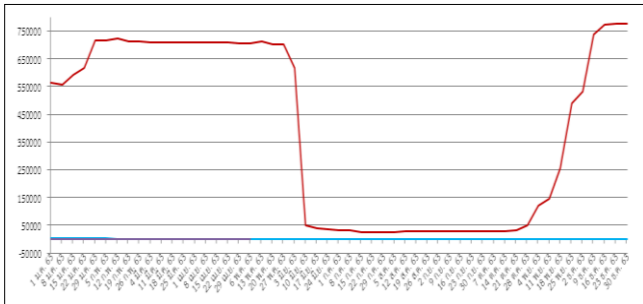
ปี ๒๕๖๐



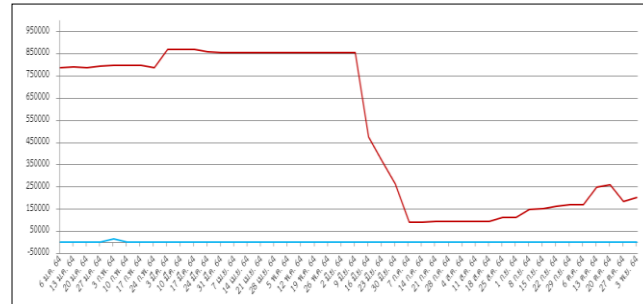
ปี ๒๕๖๑



ปี ๒๕๖๒



ปี ๒๕๖๓



ปี ๒๕๖๔

- โรคกลากขาว ๑,๙๖๒.๒๕ ไร่
- โรคใบร่วง ๒๐๐,๗๖๖.๙๕ ไร่