



รายงานสถานการณ์ศัตรูข้าว
วันที่ ๑๗ พฤศจิกายน ๒๕๖๔
กลุ่มพยากรณ์และเตือนการระบาดของศัตรูพืช
กองส่งเสริมการอารักขาพืชและจัดการดินปุ๋ย
โทร. ๐ ๒๙๕๕ ๑๕๑๔ โทรสาร ๐ ๒๙๕๕ ๑๖๒๖



E-mail: Bio53@hotmail.com, doae_pmd@hotmail.com

สถานการณ์การระบาดของศัตรูพืชที่สำคัญ

ศัตรูข้าว

๑. สถานการณ์การปลูกข้าว

พื้นที่ปลูกข้าวทั้งหมด ๗๗ จังหวัด มีพื้นที่ยืนต้น ๔๙,๑๗๘,๕๖๗ ไร่

๒. สถานการณ์การระบาดของศัตรูข้าวที่สำคัญ

๒.๑ เพลี้ยกระโดดสีน้ำตาล พื้นที่ระบาด ๒ จังหวัด จำนวน ๗๒๐.๐๐ ไร่ พื้นที่ระบาดเพิ่มขึ้น ๗๐๑.๕๐ ไร่ (สัปดาห์ที่ผ่านมา ๑๘.๕๐ ไร่)

- | | |
|----------------------------|------------------|
| ๑) ข้าวอายุน้อยกว่า ๔๐ วัน | ไม่พบการระบาด |
| ๒) ข้าวอายุ ๔๐ - ๖๐ วัน | ไม่พบการระบาด |
| ๓) ข้าวอายุมากกว่า ๖๐ วัน | จำนวน ๗๒๐.๐๐ ไร่ |

๒.๒ เพลี้ยกระโดดหลังขาว พื้นที่ระบาด ๑ จังหวัด จำนวน ๔๐.๐๐ ไร่ พื้นที่ระบาดเพิ่มขึ้น ๒๙.๗๕ ไร่ (สัปดาห์ที่ผ่านมา ๑๐.๒๕ ไร่)

- | | |
|----------------------------|-----------------|
| ๑) ข้าวอายุน้อยกว่า ๔๐ วัน | ไม่พบการระบาด |
| ๒) ข้าวอายุ ๔๐ - ๖๐ วัน | ไม่พบการระบาด |
| ๓) ข้าวอายุมากกว่า ๖๐ วัน | จำนวน ๔๐.๐๐ ไร่ |

๒.๓ หนอนกอข้าว พื้นที่ระบาด ๑ จังหวัด จำนวน ๒๐๘.๐๐ ไร่ พื้นที่ระบาดลดลง ๖๖๒.๐๐ ไร่ (สัปดาห์ที่ผ่านมา ๘๗๐.๐๐ ไร่)

- | | |
|----------------------------|------------------|
| ๑) ข้าวอายุน้อยกว่า ๔๐ วัน | ไม่พบการระบาด |
| ๒) ข้าวอายุ ๔๐ - ๖๐ วัน | จำนวน ๒๐๘.๐๐ ไร่ |
| ๓) ข้าวอายุมากกว่า ๖๐ วัน | ไม่พบการระบาด |

๒.๔ หนอนห่อใบข้าว พื้นที่ระบาด ๑ จังหวัด จำนวน ๑๐.๐๐ ไร่ พื้นที่ระบาดลดลง ๑๐.๐๐ ไร่ (สัปดาห์ที่ผ่านมา ๒๐.๐๐ ไร่)

- | | |
|----------------------------|-----------------|
| ๑) ข้าวอายุน้อยกว่า ๔๐ วัน | ไม่พบการระบาด |
| ๒) ข้าวอายุ ๔๐ - ๖๐ วัน | จำนวน ๑๐.๐๐ ไร่ |
| ๓) ข้าวอายุมากกว่า ๖๐ วัน | ไม่พบการระบาด |

๒.๕ แมลงบัว พื้นที่ระบาด ๑ จังหวัด จำนวน ๒๖๖.๐๐ ไร่ พื้นที่ระบาดลดลง ๑๖๘.๐๐ ไร่ (สัปดาห์ที่ผ่านมา ๓๙๔.๐๐ ไร่)

- | | |
|----------------------------|------------------|
| ๑) ข้าวอายุน้อยกว่า ๔๐ วัน | ไม่พบการระบาด |
| ๒) ข้าวอายุ ๔๐ - ๖๐ วัน | ไม่พบการระบาด |
| ๓) ข้าวอายุมากกว่า ๖๐ วัน | จำนวน ๒๖๖.๐๐ ไร่ |

๒.๖ โรคขอบใบแห้ง พื้นที่ระบาด ๓ จังหวัด จำนวน ๘๘.๐๐ ไร่ พื้นที่ระบาดเพิ่มขึ้น ๖๘.๗๕ ไร่ (สัปดาห์ที่ผ่านมา ๑๙.๒๕ ไร่)

- | | |
|----------------------------|-----------------|
| ๑) ข้าวอายุน้อยกว่า ๔๐ วัน | ไม่พบการระบาด |
| ๒) ข้าวอายุ ๔๐ - ๖๐ วัน | ไม่พบการระบาด |
| ๓) ข้าวอายุมากกว่า ๖๐ วัน | จำนวน ๘๘.๐๐ ไร่ |

๒.๗ โรคไหม้ข้าว พื้นที่ระบาด ๕ จังหวัด จำนวน ๑๖๓.๐๐ ไร่ พื้นที่ระบาดลดลง ๑๕๑.๐๐ ไร่ (สปีด้าห์ที่ผ่านมา ๓๑๔.๐๐ ไร่)

- | | |
|----------------------------|------------------|
| ๑) ข้าวอายุน้อยกว่า ๔๐ วัน | ไม่พบการระบาด |
| ๒) ข้าวอายุ ๔๐ - ๖๐ วัน | จำนวน ๔.๐๐ ไร่ |
| ๓) ข้าวอายุมากกว่า ๖๐ วัน | จำนวน ๑๕๙.๐๐ ไร่ |

๓. การดำเนินงานในพื้นที่ระบาด

๓.๑ กองส่งเสริมการอารักขาพืชและจัดการดินปุ๋ย ร่วมกับสำนักงานเกษตรจังหวัดทุกจังหวัดที่มีพื้นที่ปลูกข้าว ประชาสัมพันธ์และเตือนการระบาดของศัตรูข้าว ได้แก่ โรคไหม้ข้าว เพลี้ยกระโดดหลังขาว เพลี้ยกระโดดสีน้ำตาล หนอนห่อใบข้าว เพลี้ยไฟ และ ศัตรูข้าวอื่นๆ

๓.๒ ศูนย์ส่งเสริมเทคโนโลยีการเกษตรด้านอารักขาพืช ทั้ง ๙ ศูนย์ ร่วมกับศูนย์จัดการศัตรูพืชชุมชนในพื้นที่เสี่ยงผลิตรายย่อยเชื้อราไตรโคเดอร์มา เชื้อราบิวเวอเรีย เพื่อเตรียมความพร้อมสำหรับใช้ในฤดูกาลใหม่ และรณรงค์ให้สมาชิกศูนย์จัดการศัตรูพืชชุมชน และเกษตรกรทั่วไปนำไปใช้ควบคุม โรค แมลง ศัตรูข้าวในทุกพื้นที่

๓.๓ ประชาสัมพันธ์ให้เกษตรกรสำรวจติดตามสถานการณ์การระบาดอย่างใกล้ชิด สนับสนุนสารชีวภัณฑ์ป้องกันกำจัดศัตรูพืช และแนะนำวิธีการผลิตสารชีวภัณฑ์จากศูนย์ส่งเสริมเทคโนโลยีการเกษตรด้านอารักขาพืชในเขตรับผิดชอบในพื้นที่ที่พบการระบาดรุนแรงเป็นวงกว้าง

๓.๔ สำนักงานเกษตรจังหวัดและเกษตรอำเภอ ได้ออกตรวจสอบพื้นที่และให้ความรู้แก่เกษตรกรในพื้นที่ที่มีการระบาด และแนะนำวิธีการใช้สารชีวภัณฑ์ วิธีการผลิตรายย่อยสารชีวภัณฑ์ต่างๆ เพื่อให้เกษตรกรนำไปใช้ในพื้นที่ที่มีการระบาดเพื่อเป็นการป้องกันกำจัด โรค แมลง ศัตรูข้าว และให้คำแนะนำให้เกษตรกรกำจัดวัชพืชโดยรอบแปลงเพื่อเป็นการตัดวงจรชีวิต และลดปริมาณแหล่งที่อยู่อาศัยของ โรค แมลง ศัตรูพืช ในนาข้าว

๓.๕ สำนักงานเกษตรจังหวัดตาก ได้มีการดำเนินการโดยการลงพื้นที่ตรวจสอบ และให้คำแนะนำการใช้สารเคมีป้องกันกำจัดแก่เกษตรกรผู้ประสบปัญหาการระบาดของหนอนกอข้าว พร้อมแนะนำวิธีการใช้สารเคมีในการกำจัด หนอนกอข้าว โรคไหม้ข้าว และแมลงบั่ว อย่างถูกต้อง

๓.๖ แนะนำให้เกษตรกรรดหวานปุ๋ยในอัตราที่มากเกินไป และแนะนำให้เกษตรกรใช้พันธุ์ต้านทานโรคไหม้ข้าว เช่น สุพรรณบุรี ๑ สุพรรณบุรี ๖๐ ปราจีนบุรี ๑ พลายงาม ข้าวเจ้าหอมพิษณุโลก ๑ สุรินทร์ ๑ เหนียวอุบล ๒ สันป่าตอง ๑ หางยี ๗๑ เป็นต้น

๓.๗ แนะนำให้เกษตรกรใช้เชื้อราไตรโคเดอร์มาเพื่อควบคุมการระบาดของโรคไหม้ข้าว และใช้เชื้อราบิวเวอเรียเพื่อควบคุมการระบาดของหนอนห่อใบข้าว และส่งเสริมให้เกษตรกรทำการสำรวจแปลงนาเพื่อป้องกันการระบาดของโรคแมลงศัตรูข้าวอย่างสม่ำเสมอ

๔. การคาดการณ์ศัตรูพืช ในช่วงระหว่างวันที่ ๒๔ - ๓๐ พฤศจิกายน ๒๕๖๔

ภาคเหนือ ระวัง เพลี้ยกระโดดหลังขาว แมลงบั่ว หนอนกอข้าว และโรคไหม้ข้าว

ภาคตะวันออกเฉียงเหนือ ระวัง เพลี้ยกระโดดสีน้ำตาล หนอนกอข้าว หนอนห่อใบข้าว และโรคไหม้ข้าว

ภาคกลาง และภาคตะวันออก ระวัง เพลี้ยกระโดดสีน้ำตาล เพลี้ยกระโดดหลังขาว หนอนกอข้าว และโรคไหม้ข้าว

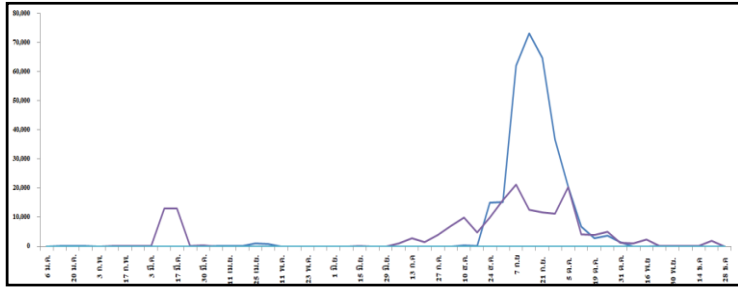
ภาคใต้ ระวัง โรคไหม้ข้าว

ภาคตะวันตก ระวัง เพลี้ยกระโดดหลังขาว

แผนภูมิแสดงการเปรียบเทียบการระบาดของศัตรูข้าว

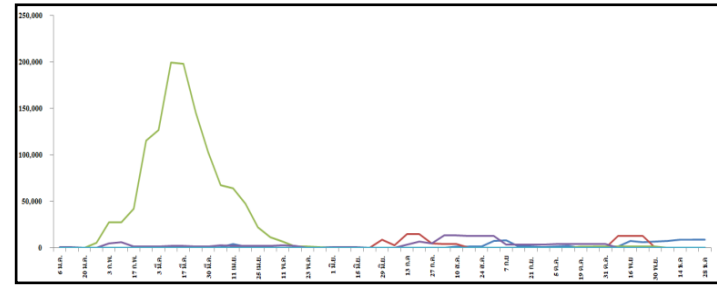
ระหว่างปี ๒๕๕๙ - ๒๕๖๔

พื้นที่ระบาด (ไร่)



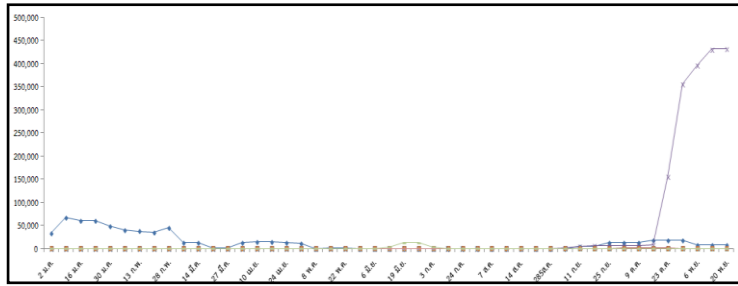
ปี ๒๕๕๙

พื้นที่ระบาด (ไร่)



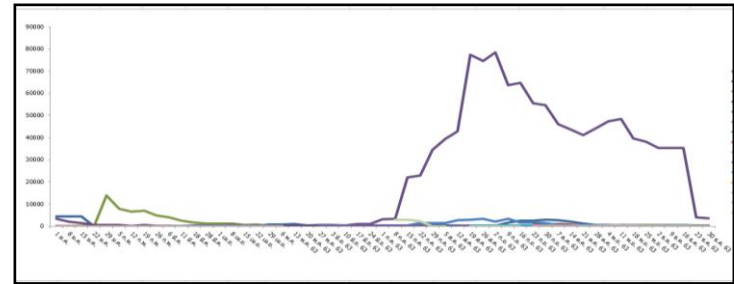
ปี ๒๕๖๐

พื้นที่ระบาด (ไร่)



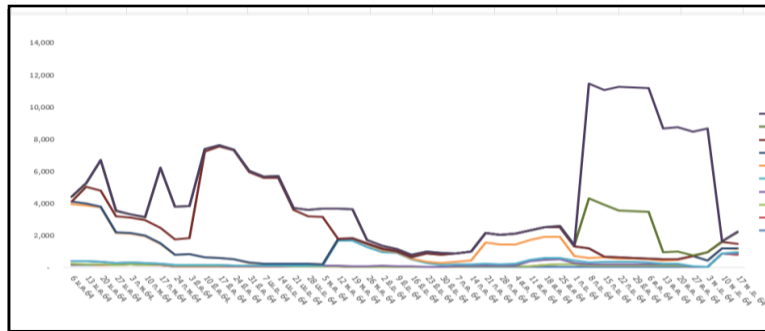
ปี ๒๕๖๒

พื้นที่ระบาด (ไร่)



ปี ๒๕๖๓

พื้นที่ระบาด (ไร่)



ปี ๒๕๖๔

- เพลี้ยกระโดดสีน้ำตาล ๗๒๐.๐๐ ไร่
- เพลี้ยกระโดดหลังขาว ๔๐.๐๐ ไร่
- หนอนกอข้าว ๒๐๘๐.๐๐ ไร่
- หนอนห่อใบข้าว ๑๐.๐๐ ไร่
- แมลงบั่ว ๒๖๖.๐๐ ไร่
- โรคไหม้ข้าว ๑๖๓.๐๐ ไร่
- โรคขอบใบแห้ง ๘๘.๐๐ ไร่