



รายงานสถานการณ์ศัตรูไม้ยืนต้น  
วันที่ ๑ กันยายน ๒๕๖๔  
กลุ่มพยากรณ์และเตือนการระบาดของศัตรูพืช  
กองส่งเสริมการอารักขาพืชและจัดการดินปุ๋ย  
โทร. ๐ ๒๙๕๕ ๑๕๑๔ โทรสาร ๐ ๒๙๕๕ ๑๖๒๖

E-mail: Bio53@hotmail.com, doae\_pmd@hotmail.com



## สถานการณ์การระบาดของศัตรูพืชที่สำคัญ

### ศัตรูไม้ยืนต้น

#### ๑. สถานการณ์การปลูกไม้ยืนต้น

- ๑.๑ พื้นที่ปลูกมะพร้าวทั้งหมด ๗๗ จังหวัด รวมพื้นที่ยืนต้น ๔๘๘,๗๘๗.๙๒ ไร่
- ๑.๒ พื้นที่ปลูกปาล์มน้ำมันทั้งหมด ๗๖ จังหวัด รวมพื้นที่ยืนต้น ๓,๗๔๔,๐๗๕.๔๖ ไร่
- ๑.๓ พื้นที่ปลูกยางพาราทั้งหมด ๖๙ จังหวัด รวมพื้นที่ยืนต้น ๑๑,๑๖๓,๓๓๐.๒๑ ไร่
- ๑.๔ พื้นที่ปลูกกาแฟทั้งหมด ๖๒ จังหวัด รวมพื้นที่ยืนต้น ๙๓,๖๐๗.๗๒ ไร่

#### ๒. สถานการณ์การระบาดของศัตรูไม้ยืนต้นที่สำคัญ

##### ๒.๑ ศัตรูมะพร้าว

๒.๑.๑ หนอนหัวดำ พื้นที่ระบาด ๒๒ จังหวัด จำนวน ๙,๑๗๘.๗๕ ไร่ พื้นที่ระบาดลดลง ๕๑ ไร่ (สัปดาห์ที่ผ่านมา ๙,๒๒๙.๗๕ ไร่) แบ่งเป็น

- |                         |                    |          |
|-------------------------|--------------------|----------|
| ๑) การทำลายระดับน้อย    | จำนวน ๖,๘๓๒.๒๕ ไร่ | (๗๔.๔๔%) |
| ๒) การทำลายระดับปานกลาง | จำนวน ๒,๐๗๘.๐๐ ไร่ | (๒๒.๖๔%) |
| ๓) การทำลายระดับรุนแรง  | จำนวน ๒๖๘.๕๐ ไร่   | (๒.๙๓%)  |

๒.๑.๒ แมลงดำหนาม พื้นที่ระบาด ๒๖ จังหวัด จำนวน ๑๘,๕๒๖.๐๐ ไร่ พื้นที่ระบาดลดลง ๖๓๙ ไร่ (สัปดาห์ที่ผ่านมา ๑๙,๑๖๕.๐๐ ไร่) แบ่งเป็น

- |                         |                     |          |
|-------------------------|---------------------|----------|
| ๑) การทำลายระดับน้อย    | จำนวน ๗,๔๘๗.๗๕ ไร่  | (๔๐.๔๒%) |
| ๒) การทำลายระดับปานกลาง | จำนวน ๑๐,๘๒๙.๕๐ ไร่ | (๕๘.๔๖%) |
| ๓) การทำลายระดับรุนแรง  | จำนวน ๒๐๘.๗๕ ไร่    | (๑.๑๓%)  |

๒.๑.๓ ดิวแตร พื้นที่ระบาด ๒๓ จังหวัด จำนวน ๗,๖๑๒.๒๕ ไร่ พื้นที่ระบาดลดลง ๑๘๐ ไร่ (สัปดาห์ที่ผ่านมา ๗,๗๙๒.๒๕ ไร่)

๒.๑.๔ ดิววงง พื้นที่ระบาด ๑๒ จังหวัด จำนวน ๑,๐๑๐.๕๐ ไร่ พื้นที่ระบาดเพิ่มขึ้น ๙ ไร่ (สัปดาห์ที่ผ่านมา ๑,๐๐๑.๕๐ ไร่)

๒.๑.๕ ไรสีขามะพร้าว พื้นที่ระบาด ๙ จังหวัด จำนวน ๑,๑๐๓.๕๐ ไร่ พื้นที่ระบาดลดลง ๖.๕๐ ไร่ (สัปดาห์ที่ผ่านมา ๑,๑๑๐.๐๐ ไร่)

๒.๑.๖ หนอนกินใบมะพร้าว พื้นที่ระบาด ๓ จังหวัด จำนวน ๙๖๔.๐๐ ไร่ พื้นที่ระบาดคงที่ (สัปดาห์ที่ผ่านมา ๙๖๔.๐๐ ไร่)

##### ๒.๒ ศัตรูปาล์มน้ำมัน

๒.๒.๑ ดิวแตร พื้นที่ระบาด ๙ จังหวัด จำนวน ๑,๗๙๑.๗๕ ไร่ พื้นที่ระบาดลดลง ๒๒ ไร่ (สัปดาห์ที่ผ่านมา ๑,๘๑๓.๗๕ ไร่)

๒.๒.๒ โรคลำต้นเน่า พื้นที่ระบาด ๕ จังหวัด จำนวน ๘๒๓.๐๐ ไร่ พื้นที่ระบาดเพิ่มขึ้น ๒ ไร่ (สัปดาห์ที่ผ่านมา ๘๒๑.๐๐ ไร่)

## ๒.๓ ศัตรูยางพารา

๒.๓.๑ โรครากขาว พื้นที่ระบาด ๙ จังหวัด จำนวน ๑,๐๗๙.๐๐ ไร่ พื้นที่ระบาดคงที่ (สัปดาห์ที่ผ่านมา ๑,๐๗๙.๐๐ ไร่)

๒.๓.๒ โรคใบร่วง พื้นที่ระบาด ๘ จังหวัด จำนวน ๑๑๒,๐๖๖.๕๐ ไร่ พื้นที่ระบาดลดลง ๑,๑๔๘.๕๐ ไร่ (สัปดาห์ที่ผ่านมา ๑๑๓,๒๑๕.๐๐ ไร่)

## ๓. การดำเนินงานในพื้นที่ระบาด

### ๓.๑ การควบคุมศัตรูมะพร้าว

๓.๑.๑ ถ่ายทอดความรู้และให้คำแนะนำเรื่องการป้องกันกำจัดศัตรูมะพร้าว และการดูแลสวนมะพร้าว ให้สะอาดอย่างสม่ำเสมอ

๓.๑.๒ ตัดทางใบมะพร้าวที่ถูกหนอนหัวดำ และหนอนกินใบมะพร้าว ทำลายไปเผาทำลายทิ้งนอกแปลง เพื่อไม่ให้เป็นแหล่งแพร่พันธุ์

๓.๑.๓ ปล่อยแตนเบียนบราคอน (*Bracon hebetor*) เพื่อควบคุมการระบาดของหนอนหัวดำในพื้นที่ โดยขอรับการสนับสนุนจากศูนย์ส่งเสริมเทคโนโลยีการเกษตรด้านอารักขาพืช (ศทอ.) อย่างต่อเนื่อง

๓.๑.๔ ส่งเสริมให้เกษตรกรภายใต้ศูนย์จัดการศัตรูพืชชุมชน (ศจช.) ผลิตขยายแตนเบียนบราคอน (*Bracon hebetor*) เพื่อใช้ควบคุมการระบาดของหนอนหัวดำมะพร้าวในพื้นที่

๓.๑.๕ ปล่อยแตนเบียนอะซีโคเดส (*Asecodes hispinarum*) เพื่อควบคุมการระบาดของแมลงดำหนามมะพร้าวในพื้นที่ โดยขอรับการสนับสนุนจากศูนย์ส่งเสริมเทคโนโลยีการเกษตรด้านอารักขาพืช (ศทอ.) อย่างต่อเนื่อง

๓.๑.๖ ใช้กำจัดฟีโรโมน ใช้ตาข่ายดักจับด้วงแรด และด้วงวงใน ระยะตัวเต็มวัยมาทำลาย และทำกล่องล่อ โดยใช้เชื้อราเมตาตาไรเซียม (*Metarhizium anisopliae*) เพื่อกำจัดด้วงแรด และด้วงวงในระยะดักแด้ และระยะตัวหนอน

๓.๑.๗ โรสีสามะพร้าวจะเข้าทำลายอยู่ภายในขั้วผลมะพร้าวทำให้การพ่นสารฆ่าไรไม่สามรถโดนตัวได้โดยตรง ดังนั้นการป้องกันกำจัดให้เน้นพ่นสารฆ่าไรในระยะมะพร้าวติดจั่นจนถึงระยะผลขนาดเล็กห่างกันประมาณ ๑ สัปดาห์ ซึ่งเป็นระยะที่โรสีสามะพร้าวเข้าทำลาย ใช้สารเคมีตามคำแนะนำของกรมวิชาการเกษตร โดยให้สลักกลุ่มสารฆ่าไรตามลักษณะกลไกการออกฤทธิ์โดย IRAC ดังนี้

- โพรพาร์โกต์ ๓๐% ดับบลิวพี อัตรา ๓๐ กรัมต่อน้ำ ๒๐ ลิตร (สารกลุ่ม ๑๒)
- อะมิทราซ ๒๐% อีซี อัตรา ๔๐ มิลลิลิตรต่อน้ำ ๒๐ ลิตร (สารกลุ่ม ๑๙)
- กำมะถันผง ๘๐% ดับบลิวพี อัตรา ๖๐ กรัมต่อน้ำ ๒๐ ลิตร (สารกลุ่ม UN) \*\*\*ห้ามผสมกับสารชนิดอื่น
- ไพริดาเบน ๒๐% ดับบลิวพี อัตรา ๑๐ กรัมต่อน้ำ ๒๐ ลิตร (สารกลุ่ม ๒๑)

### ๓.๒ การควบคุมศัตรูปาล์มน้ำมัน

๓.๒.๑ รมรังคี่ให้เกษตรกรดูแลสวนปาล์มน้ำมันให้สะอาด กำจัดวัชพืชบริเวณสวนปาล์มน้ำมัน เก็บเศษซากพืชไปเผาทำลาย เพื่อไม่ให้เป็นแหล่งแพร่พันธุ์ของด้วงแรดแก่เกษตรกร และหมั่นสำรวจสวนปาล์มน้ำมันอย่างสม่ำเสมอ

๓.๒.๒ ใช้กำจัดฟีโรโมน และใช้ตาข่ายดักจับด้วงแรดในระยะตัวเต็มวัยมาทำลาย

๓.๒.๓ ทำกล่องล่อโดยใช้เชื้อราเมตาตาไรเซียม (*Metarhizium anisopliae*) โดยขอรับการสนับสนุนเชื้อราเมตาตาไรเซียมจากศูนย์ส่งเสริมเทคโนโลยีการเกษตรด้านอารักขาพืช (ศทอ.) เพื่อกำจัดด้วงแรดในระยะดักแด้ และระยะตัวหนอน

๓.๒.๔ ส่งเสริมให้เกษตรกรใช้เชื้อราไตรโคเดอร์มา ทาบริเวณที่เกิดโรคลำต้นเน่าของปาล์มน้ำมัน เพื่อควบคุมการระบาดไม่ให้ลุกลามไปยังต้นอื่น ๆ

### ๓.๓ การควบคุมศัตรูยางพารา

๓.๓.๑ ประชาสัมพันธ์ และแจ้งเตือนการระบาดของโรครากขาว และโรคใบร่วง ที่ก่อให้เกิดความเสียหายกับสวนยางพาราแก่เกษตรกรอย่างต่อเนื่อง

๓.๓.๒ ถ่ายทอดความรู้และให้คำแนะนำวิธีการป้องกันกำจัดโรครากขาว โดยการขุดคูล้อมบริเวณต้นที่เป็นโรคขนาดคูกว้าง ๓๐ เซนติเมตร ลึก ๖๐ เซนติเมตร ไปทางหัวและท้ายในแถวเดียวกันข้างละ ๒ ต้น และกึ่งกลางระหว่างแถวข้างเคียงกับแถวถัดไปทั้งสองข้าง เพื่อป้องกันไม่ให้โรคแพร่ระบาดไปยังต้นอื่นโดยการสัมผัสกันของราก ซึ่งจะขุดลอกคูทุกปี

๓.๓.๓ ส่งเสริมให้เกษตรกรใช้เชื้อราไตรโคเดอร์มา ฉีดพ่นบริเวณที่เกิดโรคเพื่อควบคุมการระบาดของโรครากขาว และโรคใบร่วง

๓.๓.๕ สำหรับต้นยางพาราที่พบว่าเป็นโรคใบร่วงระยะรุนแรง ให้เกษตรกรใช้สารเคมีตามคำแนะนำของสถาบันวิจัยยาง การยางแห่งประเทศไทย โดยวิธีพ่น ดังนี้

- เบนโหมล อัตรา ๒๐ - ๓๐ กรัมต่อน้ำ ๒๐ ลิตร ผสมสารจับใบ อัตรา ๒ ซีซี พ่นอัตรา ๑๐๐ ลิตรต่อไร่
- โพรปิเนป หรือ แมนโคเซป หรือ คลอโรราโลนิล อัตรา ๕๐ กรัมต่อน้ำ ๒๐ ลิตร ผสมสารจับใบ อัตรา ๒ ซีซี พ่นอัตรา ๑๐๐ ลิตรต่อไร่
- เฮกซาโคนาโซล อัตรา ๓๐ - ๔๐ ซีซีต่อน้ำ ๒๐ ลิตร ผสมสารจับใบ อัตรา ๒ ซีซี พ่นอัตรา ๑๐๐ ลิตรต่อไร่
- โพรปีโคนาโซล อัตรา ๑๐ - ๑๕ ซีซีต่อน้ำ ๒๐ ลิตร ผสมสารจับใบ อัตรา ๒ ซีซี พ่นอัตรา ๑๐๐ ลิตรต่อไร่
- ไทโอฟานเมตมริล อัตรา ๒๐ กรัมต่อน้ำ ๒๐ ลิตร ผสมสารจับใบ อัตรา ๒ ซีซี พ่นอัตรา ๑๐๐ ลิตรต่อไร่

### ๔.การคาดการณ์ศัตรูไม้ยืนต้น ในช่วงระหว่างวันที่ ๖ - ๑๒ กันยายน ๒๕๖๔

#### ภาคเหนือ

- มะพร้าว ระวัง หนอนหัวดำ แมลงดำหนาม ดั้วแรด และดั้ววง
- ปาล์มน้ำมัน ระวัง หนอนหัวดำ แมลงดำหนาม ดั้วกู่หลาบ และโรคทะลายเน่า
- ยางพารา ระวัง โรครากขาว โรคเส้นดำ และโรคหน้ายางแห้ง

#### ภาคตะวันออกเฉียงเหนือ

- มะพร้าว ระวัง หนอนหัวดำ แมลงดำหนาม หนอนพาราซ่า ดั้วแรด และดั้ววง
- ปาล์มน้ำมัน ระวัง ดั้วกู่หลาบ โรคทะลายเน่า และโรคลำต้นเน่า
- ยางพารา ระวัง โรครากขาว โรคใบจุดตากบ โรคหน้ายางแห้ง และโรคเส้นดำ

#### ภาคกลาง และภาคตะวันตก

- มะพร้าว ระวัง หนอนหัวดำ แมลงดำหนาม ดั้วแรด และไรสีขามะพร้าว
- ปาล์มน้ำมัน ระวัง หนอนหัวดำ ดั้วแรด และโรคทะลายเน่า
- ยางพารา ระวัง โรครากขาว โรคหน้ายางแห้ง และโรคเส้นดำ

#### ภาคตะวันออก

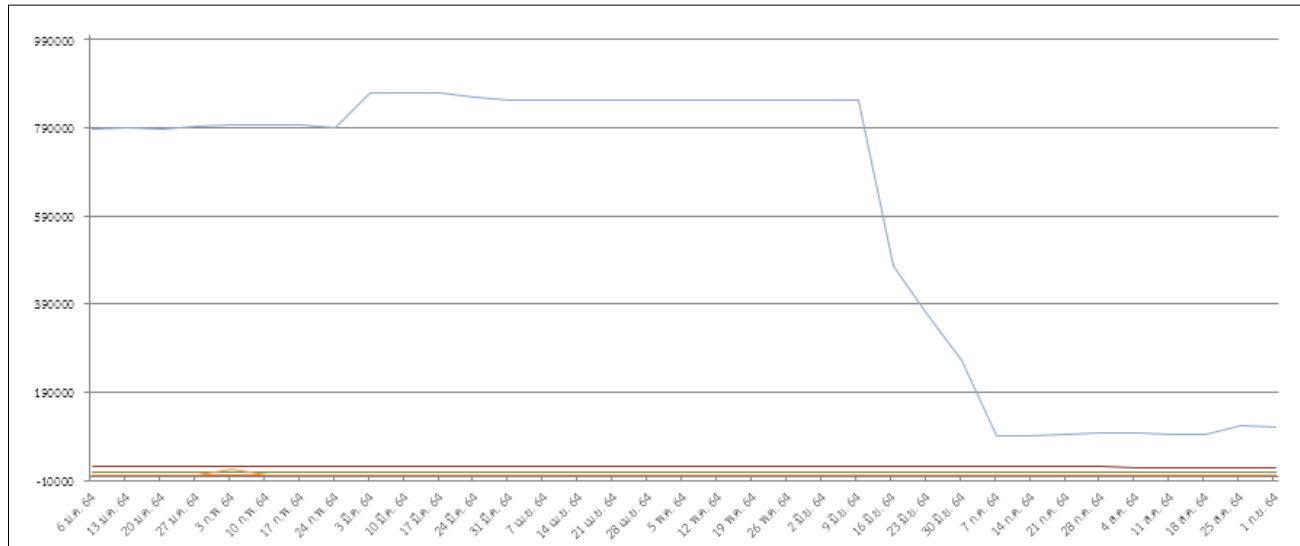
- มะพร้าว ระวัง หนอนหัวดำ แมลงดำหนาม หนอนกินจั่น และไรสีขามะพร้าว
- ปาล์มน้ำมัน ระวัง หนอนหัวดำ แมลงดำหนาม ดั้วกู่หลาบ และโรคลำต้นเน่า
- ยางพารา ระวัง โรครากขาว โรคใบจุดตากบ และโรคใบร่วง

#### ภาคใต้

- มะพร้าว ระวัง หนอนหัวดำ หนอนกินใบมะพร้าว แมลงดำหนาม และดั้วแรด
- ปาล์มน้ำมัน ระวัง หนอนหน้าแมว ดั้วกู่หลาบ โรคทะลายเน่า และโรคลำต้นเน่า
- ยางพารา ระวัง เพลี้ยหอยสีเขียว โรคใบร่วง โรครากขาว และโรคหน้ายางแห้ง

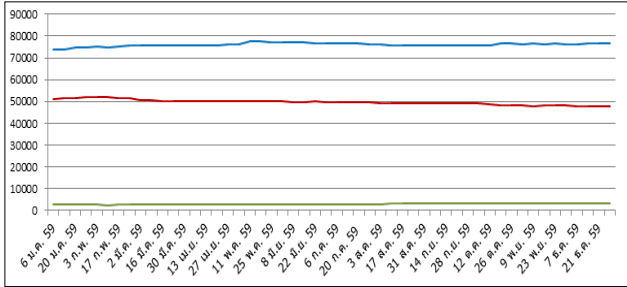
กราฟแสดงสถานการณ์การระบาดของศัตรูไม้ยืนต้น ปี ๒๕๖๔

ภาพรวมทั้งประเทศ



- หนอนหัวดำ - มะพร้าว ๙,๑๗๘.๗๕ ไร่
- แมลงดำหนาม - มะพร้าว ๑๘,๕๒๖.๐๐ ไร่
- ดั้วแรด - มะพร้าว ๗,๖๑๒.๒๕ ไร่
- ดั้วงวง - มะพร้าว ๑,๐๑๐.๕๐ ไร่
- โรสีขามะพร้าว - มะพร้าว ๑,๑๐๓.๕๐ ไร่
- หนอนกินใบมะพร้าว - มะพร้าว ๙๖๔.๐๐ ไร่
- ดั้วแรด - ปาล์มน้ำมัน ๑,๗๙๑.๗๕ ไร่
- โรคลำต้นเนา - ปาล์มน้ำมัน ๘๒๓.๐๐ ไร่
- โรครากขาว - ยางพารา ๑,๐๗๙.๐๐ ไร่
- โรคโน้ร่วง - ยางพารา ๑๑๒,๐๖๖.๕๐ ไร่

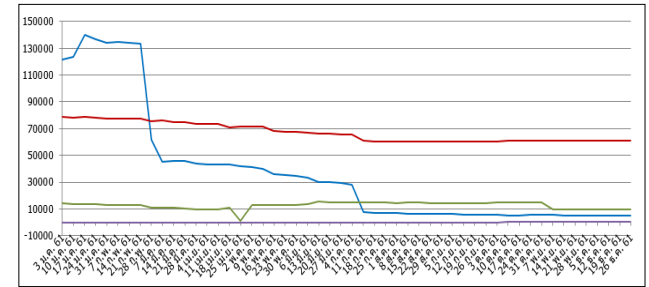
กราฟแสดงสถานการณ์การระบาดของศัตรูมะพร้าว ปี ๒๕๕๙ - ๒๕๖๔



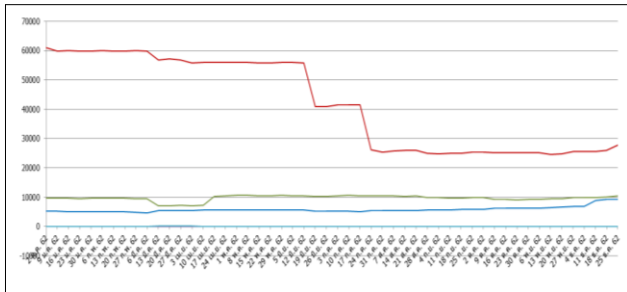
ปี ๒๕๕๙



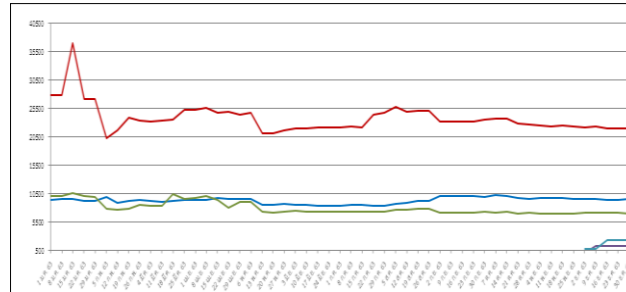
ปี ๒๕๖๐



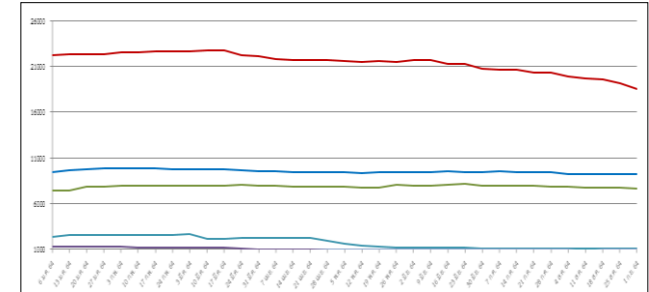
ปี ๒๕๖๑



ปี ๒๕๖๒



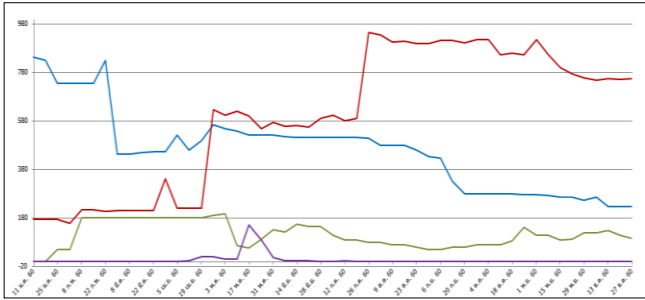
ปี ๒๕๖๓



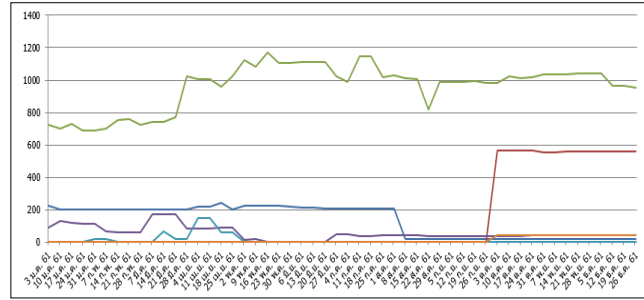
ปี ๒๕๖๔

- หนอนหัวดำ ๙,๑๗๘.๗๕ ไร่
- แมลงดำหนาม ๑๘,๕๒๖.๐๐ ไร่
- ด้วงแรด ๗,๖๑๒.๒๕ ไร่
- ด้วงวง ๑,๐๑๐.๕๐ ไร่
- โรสีขามะพร้าว ๑,๑๐๓.๕๐ ไร่
- หนอนกินใบมะพร้าว ๙๖๔.๐๐ ไร่

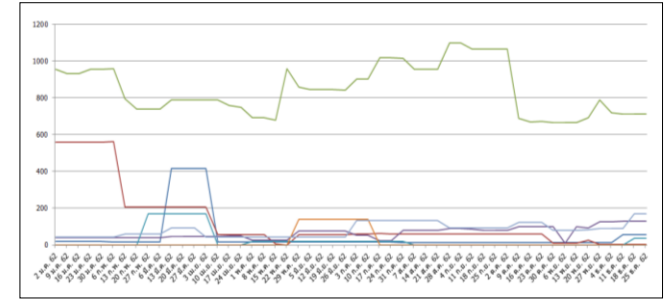
กราฟแสดงสถานการณ์การระบาดของศัตรูปาล์มน้ำมัน ปี ๒๕๖๐ - ๒๕๖๔



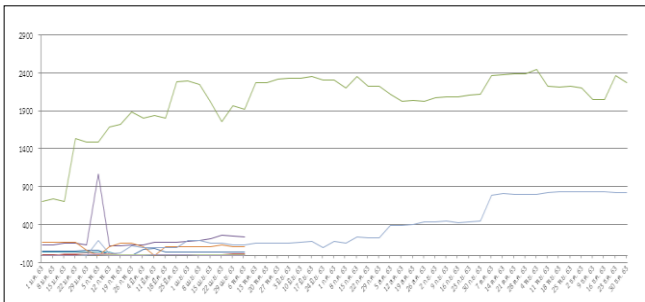
ปี ๒๕๖๐



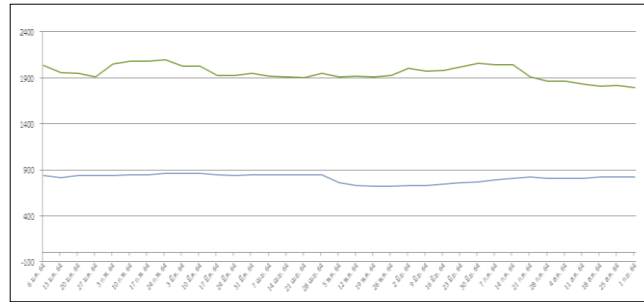
ปี ๒๕๖๑



ปี ๒๕๖๒



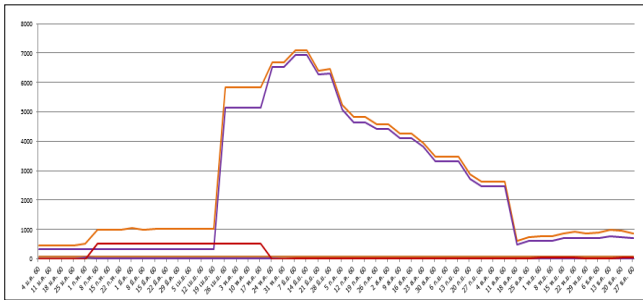
ปี ๒๕๖๓



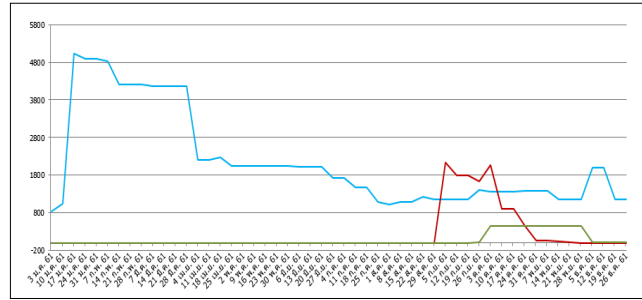
ปี ๒๕๖๔

- ตัวงแสด ๑,๗๙๑.๗๕ ไร่
- โรคลำต้นเน่า ๘๒๓.๐๐ ไร่

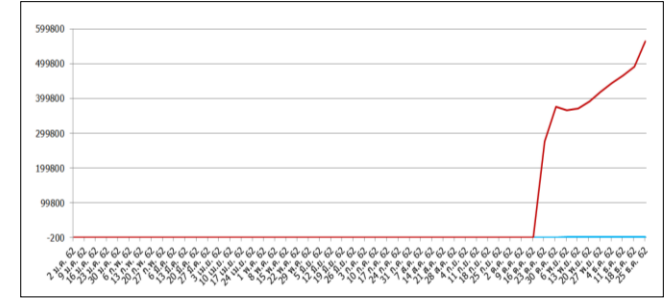
กราฟแสดงสถานการณ์การระบาดของศัตรูยางพารา ปี ๒๕๖๐ - ๒๕๖๔



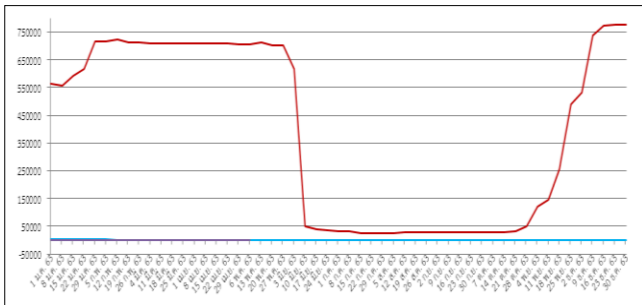
ปี ๒๕๖๐



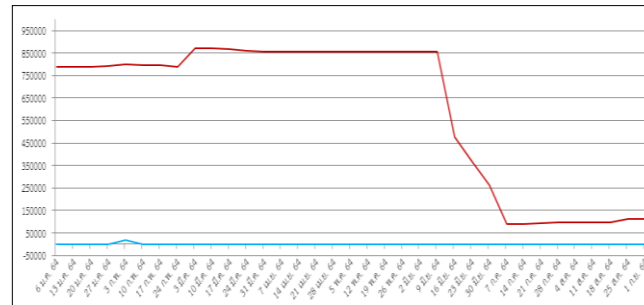
ปี ๒๕๖๑



ปี ๒๕๖๒



ปี ๒๕๖๓



ปี ๒๕๖๔

- โรครากขาว ๑,๐๗๙.๐๐ ไร่
- โรคใบร่วง ๑๑๒,๐๖๖.๕๐ ไร่