



รายงานสถานการณ์ศัตรูข้าว

วันที่ ๑๘ สิงหาคม ๒๕๖๔

กลุ่มพยากรณ์และเตือนการระบาดของศัตรูพืช

กองส่งเสริมการอารักขาพืชและจัดการดินปุ๋ย

โทร. ๐ ๒๙๕๕ ๑๕๑๔ โทรสาร ๐ ๒๙๕๕ ๑๖๒๖

E-mail: Bio53@hotmail.com, doae_pmd@hotmail.com



สถานการณ์การระบาดของศัตรูพืชที่สำคัญ

ศัตรูข้าว

๑. สถานการณ์การปลูกข้าว

พื้นที่ปลูกข้าวทั้งหมด ๗๒ จังหวัด มีพื้นที่ยืนต้น ๔๕,๑๑๑,๕๘๑ ไร่

๒. สถานการณ์การระบาดของศัตรูข้าวที่สำคัญ

๒.๑ เพลี้ยกระโดดสีน้ำตาล พื้นที่ระบาด ๑ จังหวัด จำนวน ๒.๐๐ ไร่ พื้นที่ระบาดคงที่ (สัปดาห์ที่ผ่านมา ๒.๐๐ ไร่)

- | | |
|----------------------------|----------------|
| ๑) ข้าวอายุน้อยกว่า ๔๐ วัน | ไม่พบการระบาด |
| ๒) ข้าวอายุ ๔๐ - ๖๐ วัน | ไม่พบการระบาด |
| ๓) ข้าวอายุมากกว่า ๖๐ วัน | จำนวน ๒.๐๐ ไร่ |

๒.๒ เพลี้ยไฟ พื้นที่ระบาด ๖ จังหวัด จำนวน ๖๑๙.๐๐ ไร่ พื้นที่ระบาดเพิ่มขึ้น ๗.๐๐ ไร่ (สัปดาห์ที่ผ่านมา ๖๑๒.๐๐ ไร่)

- | | |
|----------------------------|------------------|
| ๑) ข้าวอายุน้อยกว่า ๔๐ วัน | จำนวน ๖๐๔.๐๐ ไร่ |
| ๒) ข้าวอายุ ๔๐ - ๖๐ วัน | จำนวน ๑๕.๐๐ ไร่ |
| ๓) ข้าวอายุมากกว่า ๖๐ วัน | ไม่พบการระบาด |

๒.๓ หนอนกอข้าว พื้นที่ระบาด ๒ จังหวัด จำนวน ๓๙.๐๐ ไร่ พื้นที่ระบาดเพิ่มขึ้น ๒๘.๐๐ ไร่ (สัปดาห์ที่ผ่านมา ๑๑.๐๐ ไร่)

- | | |
|----------------------------|-----------------|
| ๑) ข้าวอายุน้อยกว่า ๔๐ วัน | จำนวน ๒๙ ไร่ |
| ๒) ข้าวอายุ ๔๐ - ๖๐ วัน | ไม่พบการระบาด |
| ๓) ข้าวอายุมากกว่า ๖๐ วัน | จำนวน ๑๐.๐๐ ไร่ |

๒.๔ หนอนห่อใบข้าว พื้นที่ระบาด ๓ จังหวัด จำนวน ๓๑๘.๐๐ ไร่ พื้นที่ระบาดเพิ่มขึ้น ๓.๐๐ ไร่ (สัปดาห์ที่ผ่านมา ๓๑๕.๐๐ ไร่)

- | | |
|----------------------------|------------------|
| ๑) ข้าวอายุน้อยกว่า ๔๐ วัน | จำนวน ๓.๐๐ ไร่ |
| ๒) ข้าวอายุ ๔๐ - ๖๐ วัน | จำนวน ๒๘๕.๐๐ ไร่ |
| ๓) ข้าวอายุมากกว่า ๖๐ วัน | จำนวน ๓๐.๐๐ ไร่ |

๒.๕ หนอนกัดใบข้าว พื้นที่ระบาด ๒ จังหวัด จำนวน ๑๕๑.๐๐ ไร่ พื้นที่ระบาดเพิ่มขึ้น ๗๘.๐๐ ไร่ (สัปดาห์ที่ผ่านมา ๗๓.๐๐ ไร่)

- | | |
|----------------------------|-----------------|
| ๑) ข้าวอายุน้อยกว่า ๔๐ วัน | จำนวน ๗๓.๐๐ ไร่ |
| ๒) ข้าวอายุ ๔๐ - ๖๐ วัน | ไม่พบการระบาด |
| ๓) ข้าวอายุมากกว่า ๖๐ วัน | จำนวน ๗๘.๐๐ ไร่ |

๒.๖ แมลงสี พื้นที่ระบาด ๒ จังหวัด จำนวน ๑๐๙.๐๐ ไร่ พื้นที่ระบาดเพิ่มขึ้น ๑๓.๐๐ ไร่ (สัปดาห์ที่ผ่านมา ๙๖.๐๐ ไร่)

- | | |
|----------------------------|------------------|
| ๑) ข้าวอายุน้อยกว่า ๔๐ วัน | ไม่พบการระบาด |
| ๒) ข้าวอายุ ๔๐ - ๖๐ วัน | ไม่พบการระบาด |
| ๓) ข้าวอายุมากกว่า ๖๐ วัน | จำนวน ๑๐๙.๐๐ ไร่ |

๒.๗ โรคไหม้ข้าว พื้นที่ระบาด ๑๒ จังหวัด จำนวน ๑,๒๙๘.๕๐ ไร่ พื้นที่ระบาดเพิ่มขึ้น ๖๕.๗๕ ไร่ (สปีด้าที่ผ่านมา ๑,๒๓๒.๗๕ ไร่)

- | | |
|----------------------------|--------------------|
| ๑) ข้าวอายุน้อยกว่า ๔๐ วัน | จำนวน ๑,๑๖๑.๐๐ ไร่ |
| ๒) ข้าวอายุ ๔๐ - ๖๐ วัน | จำนวน ๑๓๖.๕๐ ไร่ |
| ๓) ข้าวอายุมากกว่า ๖๐ วัน | จำนวน ๑.๐๐ ไร่ |

๓. การดำเนินงานในพื้นที่ระบาด

๓.๑ กองส่งเสริมการอารักขาพืชและจัดการดินปุ๋ย ร่วมกับสำนักงานเกษตรจังหวัดทุกจังหวัดที่มีพื้นที่ปลูกข้าวประชาสัมพันธ์และเตือนการระบาดของศัตรูข้าว ได้แก่ โรคไหม้ข้าว หนอนห่อใบข้าว เพลี้ยกระโดดสีน้ำตาล เพลี้ยไฟ และ ศัตรูข้าวอื่นๆ

๓.๒ ศูนย์ส่งเสริมเทคโนโลยีการเกษตรด้านอารักขาพืช ทั้ง ๙ ศูนย์ ร่วมกับศูนย์จัดการศัตรูพืชชุมชนในพื้นที่เสี่ยง ผลิตขยายเชื้อราไตรโคเดอร์มา เชื้อราบิวเวอเรีย เพื่อเตรียมความพร้อมสำหรับใช้ในฤดูกาลใหม่ และรณรงค์ให้สมาชิกศูนย์จัดการศัตรูพืชชุมชน และเกษตรกรทั่วไปนำไปใช้ควบคุม โรค แมลง ศัตรูข้าวในทุกพื้นที่

๓.๓ ประชาสัมพันธ์ให้เกษตรกรสำรวจติดตามสถานการณ์การระบาดของไส้เดือนฝอยศัตรูข้าว สันนิษฐานสารชีวภัณฑ์ ป้องกันกำจัดศัตรูพืช และแนะนำวิธีการผลิตสารชีวภัณฑ์จากศูนย์ส่งเสริมเทคโนโลยีการเกษตรด้านอารักขาพืชในเขตรับผิดชอบในพื้นที่ที่พบการระบาดรุนแรงเป็นวงกว้าง

๓.๔ สำนักงานเกษตรจังหวัดและเกษตรอำเภอ ได้ออกตรวจสอบพื้นที่และให้ความรู้แก่เกษตรกรในพื้นที่ที่มีการระบาดและแนะนำวิธีการใช้สารชีวภัณฑ์ วิธีการผลิตขยายสารชีวภัณฑ์ต่างๆ เพื่อให้เกษตรกรนำไปใช้ในพื้นที่ที่มีการระบาดเพื่อเป็นการป้องกันกำจัด โรค แมลง ศัตรูข้าว และให้คำแนะนำให้เกษตรกรกำจัดวัชพืชโดยรอบแปลง เพื่อเป็นการตัดวงจรชีวิต และลดปริมาณแหล่งที่อยู่อาศัยของ โรค แมลง ศัตรูพืช ในนาข้าว

๓.๕ แนะนำให้เกษตรกรงดหว่านปุ๋ยในอัตราที่มากเกินไป และแนะนำให้เกษตรกรใช้พันธุ์ต้านทานโรคไหม้ข้าว เช่น สุพรรณบุรี ๑ สุพรรณบุรี ๖๐ ปราจีนบุรี ๑ พลายงาม ข้าวเจ้าหอมพิษณุโลก ๑ สุรินทร์ ๑ เหนียวอุบล ๒ สันป่าตอง ๑ หางยี ๗๑ เป็นต้น

๓.๖ แนะนำให้เกษตรกรหมั่นสำรวจและติดตามข่าวสารสถานการณ์การระบาดของศัตรูพืชอย่างสม่ำเสมอ และหากพบการระบาดของศัตรูพืชให้เกษตรกรแจ้งการระบาดได้ที่สำนักงานเกษตรตำบล อำเภอ และสำนักงานเกษตรจังหวัดในพื้นที่

๓.๗ แนะนำให้เกษตรกรใช้เชื้อราไตรโคเดอร์มาเพื่อควบคุมการระบาดของโรคไหม้ข้าว และใช้เชื้อราบิวเวอเรียเพื่อควบคุมการระบาดของหนอนห่อใบข้าว และส่งเสริมให้เกษตรกรทำการสำรวจแปลงนาเพื่อป้องกันการระบาดของโรคแมลงศัตรูข้าวอย่างสม่ำเสมอ

๔. การคาดการณ์ศัตรูพืช ในช่วงระหว่างวันที่ ๒๓ - ๓๐ สิงหาคม ๒๕๖๔

ภาคเหนือ ระวัง เพลี้ยกระโดดสีน้ำตาล เพลี้ยไฟ โรคขอบใบแห้ง และโรคไหม้ข้าว

ภาคตะวันออกเฉียงเหนือ ระวัง เพลี้ยกระโดดสีน้ำตาล เพลี้ยไฟ หนอนกอข้าว โรคขอบใบแห้ง และโรคไหม้ข้าว

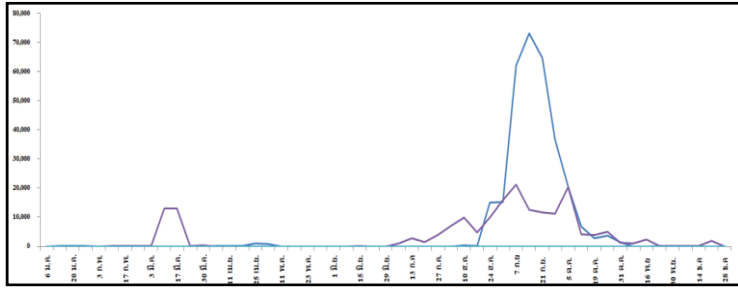
ภาคกลาง และภาคตะวันออก ระวัง เพลี้ยกระโดดสีน้ำตาล เพลี้ยไฟ และโรคไหม้ข้าว

ภาคใต้ ระวัง เพลี้ยกระโดดสีน้ำตาล แมลงสิง หนอนกอข้าว หนอนห่อใบข้าว และโรคไหม้ข้าว

แผนภูมิแสดงการเปรียบเทียบการระบาดของศัตรูข้าว

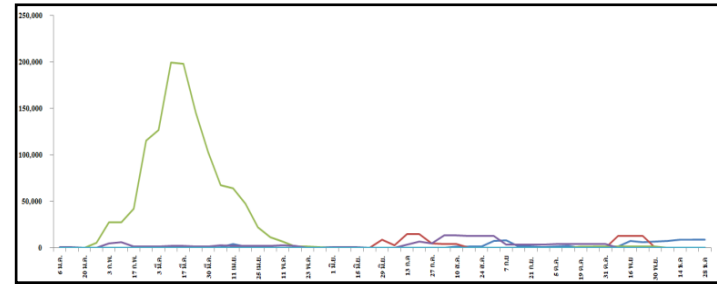
ระหว่างปี ๒๕๕๙ - ๒๕๖๔

พื้นที่ระบาด (ไร่)



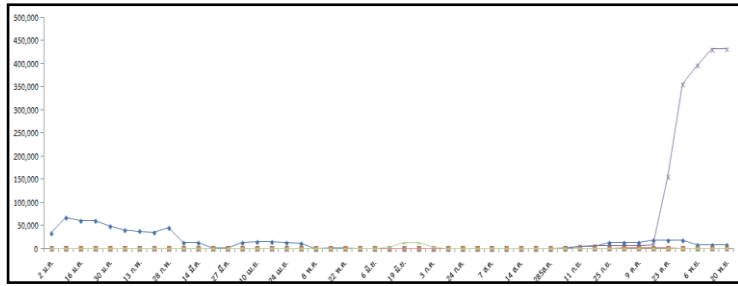
ปี ๒๕๕๙

พื้นที่ระบาด (ไร่)



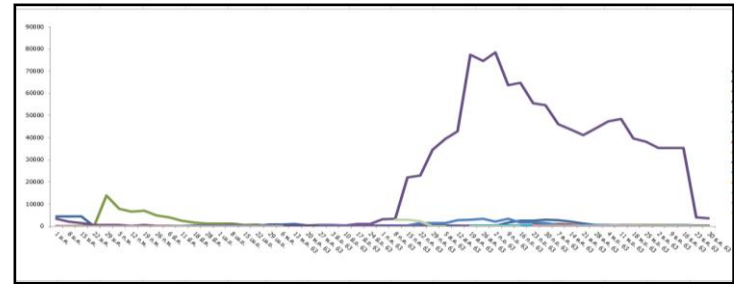
ปี ๒๕๖๐

พื้นที่ระบาด (ไร่)



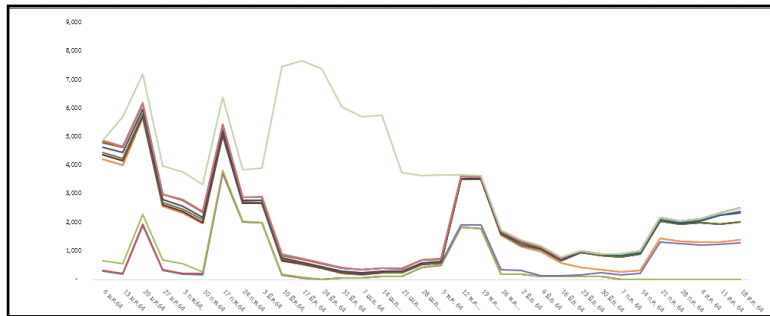
ปี ๒๕๖๑

พื้นที่ระบาด (ไร่)



ปี ๒๕๖๓

พื้นที่ระบาด (ไร่)



ปี ๒๕๖๔

- เพลี้ยกระโดดสีน้ำตาล ๒.๐๐ ไร่
- เพลี้ยไฟ ๖๑๙.๐๐ ไร่
- หนอนกอข้าว ๓๙.๐๐ ไร่
- หนอนห่อใบข้าว ๓๑๘.๐๐ ไร่
- หนอนกัดใบข้าว ๑๕๑.๐๐ ไร่
- แมลงสิง ๑๐๙.๐๐ ไร่
- โรคไหม้ข้าว ๑,๒๙๘.๕๐ ไร่