



รายงานสถานการณ์ศัตรูไม้ยืนต้น
วันที่ ๒๑ กรกฎาคม ๒๕๖๔
กลุ่มพยากรณ์และเตือนการระบาดของศัตรูพืช
กองส่งเสริมการอารักขาพืชและจัดการดินปุ๋ย
โทร. ๐ ๒๙๕๕ ๑๕๑๔ โทรสาร ๐ ๒๙๕๕ ๑๖๒๖

E-mail: Bio53@hotmail.com, doae_pmd@hotmail.com



สถานการณ์การระบาดของศัตรูพืชที่สำคัญ

ศัตรูไม้ยืนต้น

๑. สถานการณ์การปลูกไม้ยืนต้น

- ๑.๑ พื้นที่ปลูกมะพร้าวทั้งหมด ๗๗ จังหวัด รวมพื้นที่ยืนต้น ๖๖๒,๐๘๐ ไร่
- ๑.๒ พื้นที่ปลูกปาล์มน้ำมันทั้งหมด ๗๖ จังหวัด รวมพื้นที่ยืนต้น ๕,๓๑๒,๗๙๘ ไร่
- ๑.๓ พื้นที่ปลูกยางพาราทั้งหมด ๗๐ จังหวัด รวมพื้นที่ยืนต้น ๑๔,๖๐๕,๐๑๖ ไร่
- ๑.๔ พื้นที่ปลูกกาแฟทั้งหมด ๖๘ จังหวัด รวมพื้นที่ยืนต้น ๑๗๑,๗๙๔ ไร่

๒. สถานการณ์การระบาดของศัตรูไม้ยืนต้นที่สำคัญ

๒.๑ ศัตรูมะพร้าว

๒.๑.๑ หนอนหัวดำ พื้นที่ระบาด ๒๓ จังหวัด จำนวน ๙,๔๖๘.๕๐ ไร่ พื้นที่ระบาดลดลง ๑๙.๗๕ ไร่ (สัปดาห์ที่ผ่านมา ๙,๔๘๘.๒๕ ไร่) แบ่งเป็น

- | | |
|-------------------------|-----------------------------|
| ๑) การทำลายระดับน้อย | จำนวน ๖,๙๗๓.๐๐ ไร่ (๗๓.๖๔%) |
| ๒) การทำลายระดับปานกลาง | จำนวน ๒,๑๓๔.๐๐ ไร่ (๒๒.๕๔%) |
| ๓) การทำลายระดับรุนแรง | จำนวน ๓๖๑.๕๐ ไร่ (๓.๘๒%) |

๒.๑.๒ แมลงดำหนาม พื้นที่ระบาด ๒๖ จังหวัด จำนวน ๒๐,๓๕๒.๐๐ ไร่ พื้นที่ระบาดลดลง ๓๒๘.๐๐ ไร่ (สัปดาห์ที่ผ่านมา ๒๐,๖๘๐.๐๐ ไร่) แบ่งเป็น

- | | |
|-------------------------|------------------------------|
| ๑) การทำลายระดับน้อย | จำนวน ๗,๗๕๖.๗๕ ไร่ (๓๘.๑๑%) |
| ๒) การทำลายระดับปานกลาง | จำนวน ๑๒,๓๘๗.๕๐ ไร่ (๖๐.๘๗%) |
| ๓) การทำลายระดับรุนแรง | จำนวน ๒๐๗.๗๕ ไร่ (๑.๐๒%) |

๒.๑.๓ ดัวงแรด พื้นที่ระบาด ๒๓ จังหวัด จำนวน ๗,๙๓๖.๕๐ ไร่ พื้นที่ระบาดลดลง ๖๗.๒๕ ไร่ (สัปดาห์ที่ผ่านมา ๘,๐๐๓.๗๕ ไร่)

๒.๑.๔ ดัวงวงง พื้นที่ระบาด ๑๒ จังหวัด จำนวน ๙๙๓.๐๐ ไร่ พื้นที่ระบาดเพิ่มขึ้น ๒.๐๐ ไร่ (สัปดาห์ที่ผ่านมา ๙๙๑.๐๐ ไร่)

๒.๑.๕ ไรสีขามะพร้าว พื้นที่ระบาด ๙ จังหวัด จำนวน ๑,๑๐๘.๒๕ ไร่ พื้นที่ระบาดลดลง ๗.๐๐ ไร่ (สัปดาห์ที่ผ่านมา ๑,๑๑๕.๒๕ ไร่)

๒.๑.๖ หนอนกินใบมะพร้าว พื้นที่ระบาด ๒ จังหวัด จำนวน ๙๔๔.๐๐ ไร่ พื้นที่ระบาดคงที่ (สัปดาห์ที่ผ่านมา ๙๔๔.๐๐ ไร่)

๒.๒ ศัตรูปาล์มน้ำมัน

๒.๒.๑ ดัวงแรด พื้นที่ระบาด ๑๐ จังหวัด จำนวน ๑,๙๐๙.๐๐ ไร่ พื้นที่ระบาดลดลง ๑๓๔.๐๐ ไร่ (สัปดาห์ที่ผ่านมา ๒,๐๔๓.๐๐ ไร่)

๒.๒.๒ โรคลำต้นเน่า พื้นที่ระบาด ๕ จังหวัด จำนวน ๘๑๙.๐๐ ไร่ พื้นที่ระบาดเพิ่มขึ้น ๑๐.๐๐ ไร่ (สัปดาห์ที่ผ่านมา ๘๐๙.๐๐ ไร่)

๒.๓ ศัตรูยางพารา

๒.๓.๑ โรครากขาว พื้นที่ระบาด ๙ จังหวัด จำนวน ๑,๑๐๒.๐๐ ไร่ พื้นที่ระบาดลดลง ๔๖.๐๐ ไร่ (สัปดาห์ที่ผ่านมา ๑,๑๔๘.๐๐ ไร่)

๒.๓.๒ โรคใบร่วง พื้นที่ระบาด ๘ จังหวัด จำนวน ๙๓,๒๗๔.๕๐ ไร่ พื้นที่ระบาดเพิ่มขึ้น ๒,๕๘๘.๐๐ ไร่ (สัปดาห์ที่ผ่านมา ๙๐,๖๘๖.๕๐ ไร่)

๓. การดำเนินงานในพื้นที่ระบาด

๓.๑ การควบคุมศัตรูมะพร้าว

๓.๑.๑ ถ่ายทอดความรู้และให้คำแนะนำเรื่องการป้องกันกำจัดศัตรูมะพร้าว และการดูแลสวนมะพร้าว ให้สะอาดอย่างสม่ำเสมอ

๓.๑.๒ ตัดทางใบมะพร้าวที่ถูกหนอนหัวดำ และหนอนกินใบมะพร้าว ทำลายไปเผาทำลายทิ้งนอกแปลง เพื่อไม่ให้เป็นแหล่งแพร่พันธุ์

๓.๑.๓ ปลอ่ยแตนเบียนบราคอน (*Bracon hebetor*) เพื่อควบคุมการระบาดของหนอนหัวดำในพื้นที่ โดยขอรับการสนับสนุนจากศูนย์ส่งเสริมเทคโนโลยีการเกษตรด้านอารักขาพืช (ศทอ.) อย่างต่อเนื่อง

๓.๑.๔ ส่งเสริมให้เกษตรกรภายใต้ศูนย์จัดการศัตรูพืชชุมชน (ศจช.) ผลิตขยายแตนเบียนบราคอน (*Bracon hebetor*) เพื่อใช้ควบคุมการระบาดของหนอนหัวดำมะพร้าวในพื้นที่

๓.๑.๕ ปลอ่ยแตนเบียนอะซีโคเดส (*Asecodes hispinarum*) เพื่อควบคุมการระบาดของแมลงดำหนามมะพร้าวในพื้นที่ โดยขอรับการสนับสนุนจากศูนย์ส่งเสริมเทคโนโลยีการเกษตรด้านอารักขาพืช (ศทอ.) อย่างต่อเนื่อง

๓.๑.๖ ใช้กำจัดกีโรโมน ใช้ตาข่ายดักจับด้วงแรด และด้วงวงในระยะตัวเต็มวัยมาทำลาย และทำกล่องโดยใช้เชื้อราเมตาไรเซียม (*Metarhizium anisopliae*) เพื่อกำจัดด้วงแรด และด้วงวงในระยะดักแด้ และระยะตัวหนอน

๓.๑.๗ โรสี้ขามะพร้าวจะเข้าทำลายอยู่ภายในขั้วผลมะพร้าวทำให้การพ่นสารฆ่าไรไม่สามรถโดนตัวได้โดยตรง ดังนั้นการป้องกันกำจัดให้เน้นพ่นสารฆ่าไรในระยะมะพร้าวติดจั่นจนถึงระยะผลขนาดเล็กห่างกันประมาณ ๑ สัปดาห์ ซึ่งเป็นระยะที่โรสี้ขามะพร้าวเข้าทำลาย ใช้สารเคมีตามคำแนะนำของกรมวิชาการเกษตร โดยให้สลักกลุ่มสารฆ่าไรตามลักษณะกลไกการออกฤทธิ์โดย IRAC ดังนี้

- โพรพาร์โกต์ ๓๐% ดับบลิวพี อัตรา ๓๐ กรัมต่อน้ำ ๒๐ ลิตร (สารกลุ่ม ๑๒)
- อะมิทราซ ๒๐% อีซี อัตรา ๔๐ มิลลิลิตรต่อน้ำ ๒๐ ลิตร (สารกลุ่ม ๑๙)
- กำมะถันผง ๘๐% ดับบลิวพี อัตรา ๖๐ กรัมต่อน้ำ ๒๐ ลิตร (สารกลุ่ม UN) ***ห้ามผสมกับสารชนิดอื่น
- ไพริดาเบน ๒๐% ดับบลิวพี อัตรา ๑๐ กรัมต่อน้ำ ๒๐ ลิตร (สารกลุ่ม ๒๑)

๓.๒ การควบคุมศัตรูปาล์มน้ำมัน

๓.๒.๑ รณรงค์ให้เกษตรกรดูแลสวนปาล์มน้ำมันให้สะอาด กำจัดวัชพืชบริเวณสวนปาล์มน้ำมัน เก็บเศษซากพืชไปเผาทำลาย เพื่อไม่ให้เป็นแหล่งแพร่พันธุ์ของด้วงแรดแก่เกษตรกร และหมั่นสำรวจสวนปาล์มน้ำมันอย่างสม่ำเสมอ

๓.๒.๒ ใช้กำจัดกีโรโมน และใช้ตาข่ายดักจับด้วงแรดในระยะตัวเต็มวัยมาทำลาย

๓.๒.๓ ทำกล่องโดยใช้เชื้อราเมตาไรเซียม (*Metarhizium anisopliae*) โดยขอรับการสนับสนุนเชื้อราเมตาไรเซียมจากศูนย์ส่งเสริมเทคโนโลยีการเกษตรด้านอารักขาพืช (ศทอ.) เพื่อกำจัดด้วงแรดในระยะดักแด้ และระยะตัวหนอน

๓.๒.๔ ส่งเสริมให้เกษตรกรใช้เชื้อราไตรโคเดอร์มา ทาบริเวณที่เกิดโรคลำต้นเน่าของปาล์มน้ำมัน เพื่อควบคุมการระบาดไม่ให้ลุกลามไปยังต้นอื่น ๆ

๓.๓ การควบคุมศัตรูยางพารา

๓.๓.๑ ประชาสัมพันธ์ และแจ้งเตือนการระบาดของโรครากขาว และโรคใบร่วง ที่ก่อให้เกิดความเสียหายกับสวนยางพาราแก่เกษตรกรอย่างต่อเนื่อง

๓.๓.๒ ถ่ายทอดความรู้และให้คำแนะนำวิธีการป้องกันกำจัดโรครากขาว โดยการขุดคูล้อมบริเวณต้นที่เป็นโรคขนาดคูกว้าง ๓๐ เซนติเมตร ลึก ๖๐ เซนติเมตร ไปทางหัวและท้ายในแถวเดียวกันข้างละ ๒ ต้น และกึ่งกลางระหว่างแถวข้างเคียงกับแถวถัดไปทั้งสองข้าง เพื่อป้องกันไม่ให้โรคแพร่ระบาดไปยังต้นอื่นโดยการสัมผัสกันของราก ซึ่งจะขุดลอกคูทุกปี

๓.๓.๓ ส่งเสริมให้เกษตรกรใช้เชื้อราไตรโคเดอร์มา ฉีดพ่นบริเวณที่เกิดโรคเพื่อควบคุมการระบาดของโรครากขาว และโรคใบร่วง

๓.๓.๕ สำหรับต้นยางพาราที่พบว่าเป็นโรคใบร่วงระยะรุนแรง ให้เกษตรกรใช้สารเคมีตามคำแนะนำของสถาบันวิจัยยาง การยางแห่งประเทศไทย โดยวิธีพ่น ดังนี้

- เบโนมิล อัตรา ๒๐ - ๓๐ กรัมต่อน้ำ ๒๐ ลิตร ผสมสารจับใบ อัตรา ๒ ซีซี พ่นอัตรา ๑๐๐ ลิตรต่อไร่
- โพรพิเนป หรือ แมนโคเซป หรือ คลอโรโรโลนิล อัตรา ๕๐ กรัมต่อน้ำ ๒๐ ลิตร ผสมสารจับใบ อัตรา ๒ ซีซี พ่นอัตรา ๑๐๐ ลิตรต่อไร่
- เฮกซาโคนาโซล อัตรา ๓๐ - ๔๐ ซีซีต่อน้ำ ๒๐ ลิตร ผสมสารจับใบ อัตรา ๒ ซีซี พ่นอัตรา ๑๐๐ ลิตรต่อไร่
- โพรพิโคนาโซล อัตรา ๑๐ - ๑๕ ซีซีต่อน้ำ ๒๐ ลิตร ผสมสารจับใบ อัตรา ๒ ซีซี พ่นอัตรา ๑๐๐ ลิตรต่อไร่
- ไทโอฟาเนต-เมทิล อัตรา ๒๐ กรัมต่อน้ำ ๒๐ ลิตร ผสมสารจับใบ อัตรา ๒ ซีซี พ่นอัตรา ๑๐๐ ลิตรต่อไร่

๔.การคาดการณ์ศัตรูไม้ยืนต้น ในช่วงระหว่างวันที่ ๒๖ กรกฎาคม - ๑ สิงหาคม ๒๕๖๔

ภาคเหนือ

- มะพร้าว ระวัง หนอนหัวดำ แมลงดำหนาม และด้วงแรด
- ปาล์มน้ำมัน ระวัง หนอนหัวดำ ด้วงแรด โรคทะลายเน่า และโรคลำต้นเน่า
- ยางพารา ระวัง โรครากขาว และโรคหน้ายางแห้ง

ภาคตะวันออกเฉียงเหนือ

- มะพร้าว ระวัง หนอนหัวดำ หนอนพาราซ่า ด้วงแรด และด้วงงวง
- ปาล์มน้ำมัน ระวัง ด้วงกุหลาบ แมลงดำหนาม โรคทะลายเน่า และโรคลำต้นเน่า
- ยางพารา ระวัง โรครากขาว โรคหน้ายางแห้ง และโรคเส้นดำ

ภาคกลาง และภาคตะวันตก

- มะพร้าว ระวัง หนอนหัวดำ แมลงดำหนาม ด้วงแรด และไรสีขามะพร้าว
- ปาล์มน้ำมัน ระวัง หนอนหัวดำ ด้วงกุหลาบ ด้วงแรด โรคลำต้นเน่า และโรคทะลายเน่า
- ยางพารา ระวัง โรครากขาว โรคหน้ายางแห้ง และโรคเส้นดำ

ภาคตะวันออก

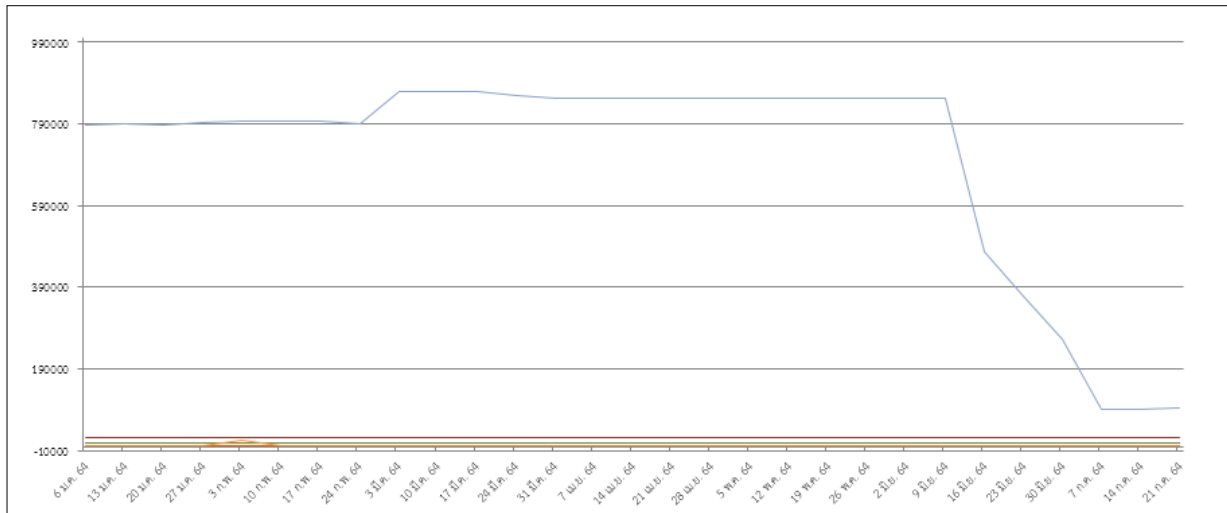
- มะพร้าว ระวัง หนอนหัวดำ แมลงดำหนาม หนอนกินจั่น และไรสีขามะพร้าว
- ปาล์มน้ำมัน ระวัง หนอนหัวดำ แมลงดำหนาม ด้วงกุหลาบ ด้วงแรด และโรคลำต้นเน่า
- ยางพารา ระวัง โรครากขาว โรคใบจุดตากบ และโรคใบร่วง

ภาคใต้

- มะพร้าว ระวัง หนอนหัวดำ หนอนกินใบมะพร้าว แมลงดำหนาม และด้วงแรด
- ปาล์มน้ำมัน ระวัง หนอนหน้าแมว หนอนพาราซ่า ด้วงกุหลาบ โรคทะลายเน่า และโรคลำต้นเน่า
- ยางพารา ระวัง โรคใบร่วง โรคเส้นดำ โรครากขาว และโรคหน้ายางแห้ง

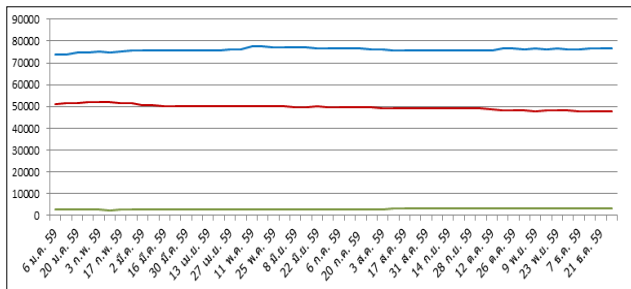
กราฟแสดงสถานการณ์การระบาดของศัตรูไม้ยืนต้น ปี ๒๕๖๔

ภาพรวมทั้งประเทศ

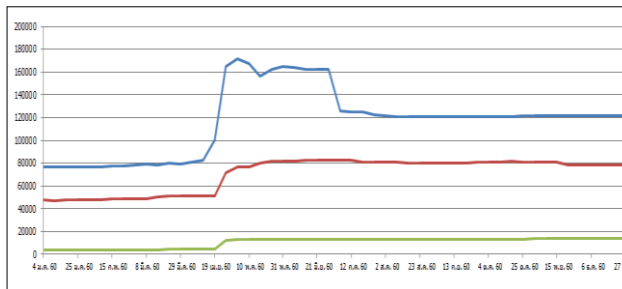


- หนอนหัวดำ - มะพร้าว ๙,๔๖๘.๕๐ ไร่
- แมลงดำหนาม - มะพร้าว ๒๐,๓๕๒.๐๐ ไร่
- ดั้วแรด - มะพร้าว ๗,๙๓๖.๕๐ ไร่
- ดั้วงวง - มะพร้าว ๙๙๓.๐๐ ไร่
- โรสีขามะพร้าว - มะพร้าว ๑,๑๐๘.๒๕ ไร่
- หนอนกินใบมะพร้าว - มะพร้าว ๙๔๔.๐๐ ไร่
- ดั้วแรด - ปาล์มน้ำมัน ๑,๙๐๙.๐๐ ไร่
- โรคลำต้นเน่า - ปาล์มน้ำมัน ๘๑๙.๐๐ ไร่
- โรครากขาว - ยางพารา ๑,๑๐๒.๐๐ ไร่
- โรคใบร่วง - ยางพารา ๙๓,๒๗๔.๕๐ ไร่

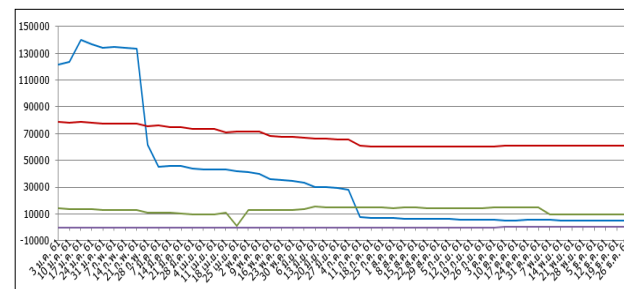
กราฟแสดงสถานการณ์การระบาดของศัตรูมะพร้าว ปี ๒๕๕๙ - ๒๕๖๔



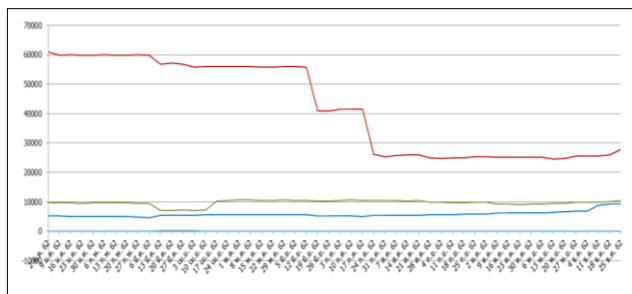
ปี ๒๕๕๙



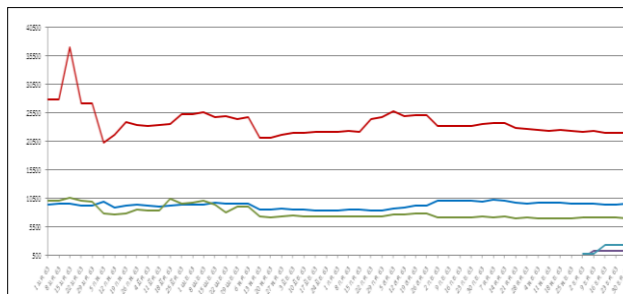
ปี ๒๕๖๐



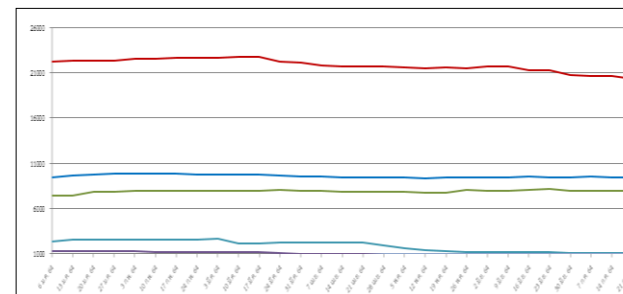
ปี ๒๕๖๑



ปี ๒๕๖๒



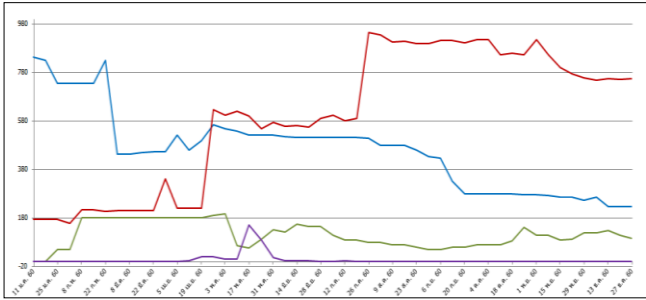
ปี ๒๕๖๓



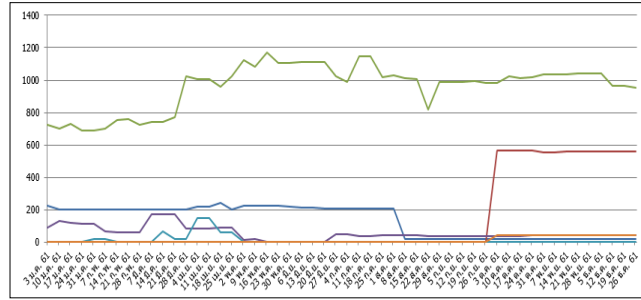
ปี ๒๕๖๔

- หนอนหัวดำ ๙,๔๖๘.๕๐ ไร่
- แมลงดำหนาม ๒๐,๓๕๒.๐๐ ไร่
- ด้วงแรด ๗,๙๓๖.๕๐ ไร่
- ด้วงวง ๙๙๓.๐๐ ไร่
- โรสีขามะพร้าว ๑,๑๐๘.๒๕ ไร่
- หนอนกินใบมะพร้าว ๙๔๔.๐๐ ไร่

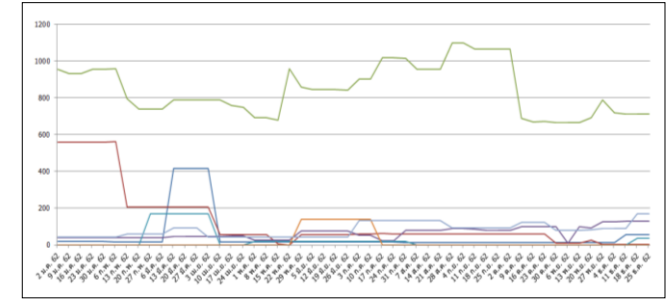
กราฟแสดงสถานการณ์การระบาดของศัตรูปลาน้ำจืด ปี ๒๕๖๐ - ๒๕๖๔



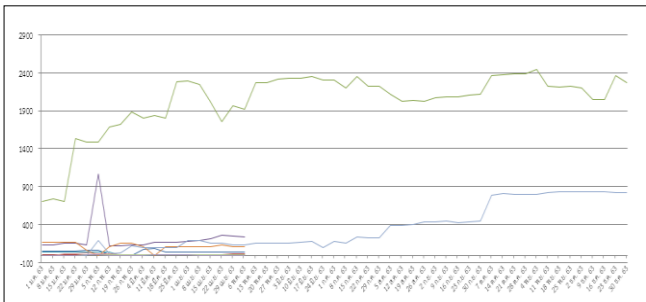
ปี ๒๕๖๐



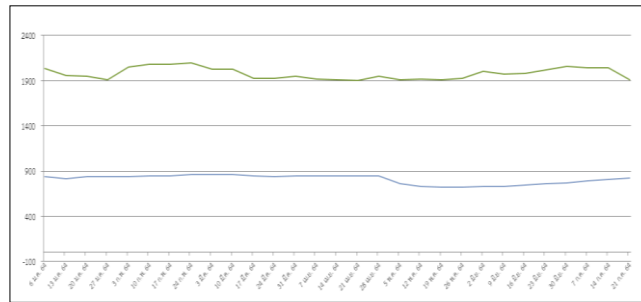
ปี ๒๕๖๑



ปี ๒๕๖๒



ปี ๒๕๖๓



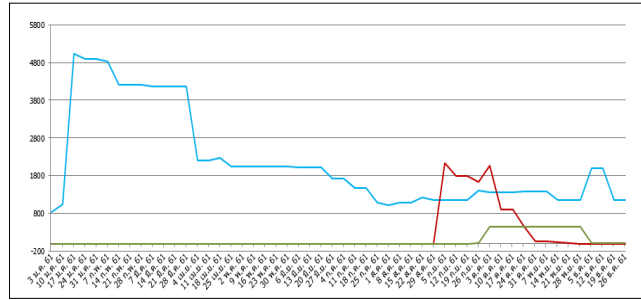
ปี ๒๕๖๔

- ตัวงแสด ๑,๙๐๙.๐๐ ไร่
- โรคลำต้นเน่า ๘๑๙.๐๐ ไร่

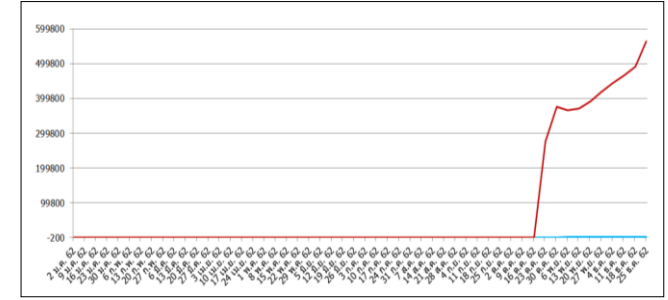
กราฟแสดงสถานการณ์การระบาดของศัตรูยางพารา ปี ๒๕๖๐ - ๒๕๖๔



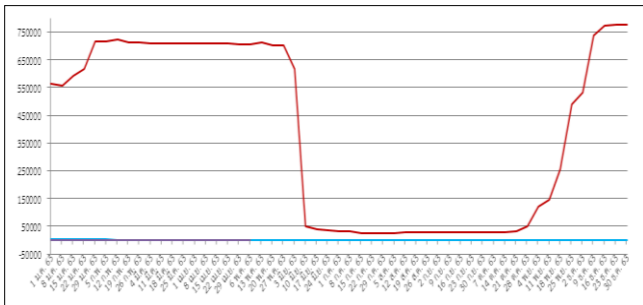
ปี ๒๕๖๐



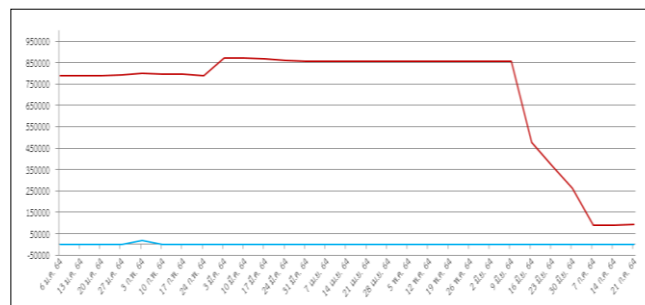
ปี ๒๕๖๑



ปี ๒๕๖๒



ปี ๒๕๖๓



ปี ๒๕๖๔

— โรครากขาว ๑,๑๐๒.๐๐ ไร่
 — โรคใบร่วง ๙๓,๒๗๔.๕๐ ไร่