



รายงานสถานการณ์ศัตรูไม้ยืนต้น  
วันที่ ๙ มิถุนายน ๒๕๖๔  
กลุ่มพยากรณ์และเตือนการระบาดของศัตรูพืช  
กองส่งเสริมการอารักขาพืชและจัดการดินปุ๋ย  
โทร. ๐ ๒๕๕๕ ๑๕๑๔ โทรสาร ๐ ๒๕๕๕ ๑๖๒๖

E-mail: Bio53@hotmail.com, doae\_pmd@hotmail.com



## สถานการณ์การระบาดของศัตรูพืชที่สำคัญ

### ศัตรูไม้ยืนต้น

#### ๑. สถานการณ์การปลูกไม้ยืนต้น

- ๑.๑ พื้นที่ปลูกมะพร้าวทั้งหมด ๗๗ จังหวัด รวมพื้นที่ยืนต้น ๖๖๒,๑๘๘ ไร่
- ๑.๒ พื้นที่ปลูกปาล์มน้ำมันทั้งหมด ๗๖ จังหวัด รวมพื้นที่ยืนต้น ๕,๓๑๓,๒๖๙ ไร่
- ๑.๓ พื้นที่ปลูกยางพาราทั้งหมด ๗๐ จังหวัด รวมพื้นที่ยืนต้น ๑๕,๐๐๓,๔๑๕ ไร่
- ๑.๔ พื้นที่ปลูกกาแฟทั้งหมด ๖๘ จังหวัด รวมพื้นที่ยืนต้น ๑๗๑,๘๐๑ ไร่

#### ๒. สถานการณ์การระบาดของศัตรูไม้ยืนต้นที่สำคัญ

##### ๒.๑ ศัตรูมะพร้าว

๒.๑.๑ หนอนหัวดำ พื้นที่ระบาด ๒๒ จังหวัด จำนวน ๙,๔๘๒.๕๐ ไร่ พื้นที่ระบาดเพิ่มขึ้น ๓๔.๗๕ ไร่ (สัปดาห์ที่ผ่านมา ๙,๔๔๗.๗๕ ไร่) แบ่งเป็น

๑) การทำลายระดับน้อย	จำนวน ๖,๙๔๙ ไร่	(๗๓.๒๘%)
๒) การทำลายระดับปานกลาง	จำนวน ๒,๑๗๐ ไร่	(๒๒.๘๘%)
๓) การทำลายระดับรุนแรง	จำนวน ๓๖๓.๕๐ ไร่	(๓.๘๓%)

๒.๑.๒ แมลงดำหนาม พื้นที่ระบาด ๒๖ จังหวัด จำนวน ๒๑,๖๕๘ ไร่ พื้นที่ระบาดลดลง ๓๖.๒๕ ไร่ (สัปดาห์ที่ผ่านมา ๒๑,๖๙๔.๒๕ ไร่) แบ่งเป็น

๑) การทำลายระดับน้อย	จำนวน ๘,๐๙๔.๗๕ ไร่	(๓๗.๓๘%)
๒) การทำลายระดับปานกลาง	จำนวน ๑๓,๓๔๓.๕๐ ไร่	(๖๑.๖๑%)
๓) การทำลายระดับรุนแรง	จำนวน ๒๑๙.๗๕ ไร่	(๑.๐๑%)

๒.๑.๓ ดิวแตร พื้นที่ระบาด ๒๓ จังหวัด จำนวน ๗,๙๘๔ ไร่ พื้นที่ระบาดเพิ่มขึ้น ๗.๕๐ ไร่ (สัปดาห์ที่ผ่านมา ๗,๙๗๖.๕๐ ไร่)

๒.๑.๔ ดิววงง พื้นที่ระบาด ๑๓ จังหวัด จำนวน ๙๙๘.๕๐ ไร่ พื้นที่ระบาดเพิ่มขึ้น ๒ ไร่ (สัปดาห์ที่ผ่านมา ๙๙๖.๕๐ ไร่)

๒.๑.๕ ไรสีขามะพร้าว พื้นที่ระบาด ๑๐ จังหวัด จำนวน ๑,๑๙๒.๒๕ ไร่ พื้นที่ระบาดลดลง ๒.๒๕ ไร่ (สัปดาห์ที่ผ่านมา ๑,๑๙๔.๕๐ ไร่)

๒.๑.๖ หนอนกินใบมะพร้าว พื้นที่ระบาด ๒ จังหวัด จำนวน ๙๔๔ ไร่ พื้นที่ระบาดคงที่ (สัปดาห์ที่ผ่านมา ๙๔๔ ไร่)

##### ๒.๒ ศัตรูปาล์มน้ำมัน

๒.๒.๑ ดิวแตร พื้นที่ระบาด ๑๐ จังหวัด จำนวน ๑,๙๗๑.๗๕ ไร่ พื้นที่ระบาดลดลง ๓๑ ไร่ (สัปดาห์ที่ผ่านมา ๒,๐๐๒.๗๕ ไร่)

๒.๒.๒ โรคลำต้นเน่า พื้นที่ระบาด ๕ จังหวัด จำนวน ๗๒๗ ไร่ พื้นที่ระบาดลดลง ๑ ไร่ (สัปดาห์ที่ผ่านมา ๗๒๘ ไร่)

## ๒.๓ ศัตรูยางพารา

๒.๓.๑ โรครากขาว พื้นที่ระบาด ๙ จังหวัด จำนวน ๑,๒๐๙ ไร่ พื้นที่ระบาดเพิ่มขึ้น ๑ ไร่ (สัปดาห์ที่ผ่านมา ๑,๒๐๘ ไร่)

๒.๓.๒ โรคใบร่วง พื้นที่ระบาด ๖ จังหวัด จำนวน ๘๕๔,๓๖๑.๘๙ ไร่ พื้นที่ระบาดคงที่ (สัปดาห์ที่ผ่านมา ๘๕๔,๓๖๑.๘๙ ไร่)

## ๓. การดำเนินงานในพื้นที่ระบาด

### ๓.๑ การควบคุมศัตรูมะพร้าว

๓.๑.๑ ถ่ายทอดความรู้และให้คำแนะนำเรื่องการป้องกันกำจัดศัตรูมะพร้าว และการดูแลสวนมะพร้าว ให้สะอาดอย่างสม่ำเสมอ

๓.๑.๒ ตัดทางใบมะพร้าวที่ถูกหนอนห้วดำ และหนอนกินใบมะพร้าว ทำลายไปเผาทำลายทิ้งนอกแปลง เพื่อไม่ให้เป็นแหล่งแพร่พันธุ์

๓.๑.๓ ปล่อยแตนเบียนบราคอน (*Bracon hebetor*) เพื่อควบคุมการระบาดของหนอนห้วดำในพื้นที่ โดยขอรับการสนับสนุนจากศูนย์ส่งเสริมเทคโนโลยีการเกษตรด้านอารักขาพืช (ศทอ.) อย่างต่อเนื่อง

๓.๑.๔ ส่งเสริมให้เกษตรกรภายใต้ศูนย์จัดการศัตรูพืชชุมชน (ศจช.) ผลิตขยายแตนเบียนบราคอน (*Bracon hebetor*) เพื่อใช้ควบคุมการระบาดของหนอนห้วดำมะพร้าวในพื้นที่

๓.๑.๕ ปล่อยแตนเบียนอะซีโคเดส (*Asecodes hispinarum*) เพื่อควบคุมการระบาดของแมลงดำหนามมะพร้าวในพื้นที่ โดยขอรับการสนับสนุนจากศูนย์ส่งเสริมเทคโนโลยีการเกษตรด้านอารักขาพืช (ศทอ.) อย่างต่อเนื่อง

๓.๑.๖ ใช้กำจัดฟีโรโมน ใช้ตาข่ายดักจับด้วงแรด และด้วงงวงในระยะตัวเต็มวัยมาทำลาย และทำกล่องโดยใช้เชื้อราเมตตาไรเซียม (*Metarhizium anisopliae*) เพื่อกำจัดด้วงแรด และด้วงงวงในระยะดักแด้ และระยะตัวหนอน

๓.๑.๗ โรสีสามะพร้าวจะเข้าทำลายอยู่ภายในขั้วผลมะพร้าวทำให้การพ่นสารฆ่าไรไม่สามรถโดนตัวได้โดยตรง ดังนั้นการป้องกันกำจัดให้เน้นพ่นสารฆ่าไรในระยะมะพร้าวติดจั่นจนถึงระยะผลขนาดเล็กห่างกันประมาณ ๑ สัปดาห์ ซึ่งเป็นระยะที่โรสีสามะพร้าวเข้าทำลาย ใช้สารเคมีตามคำแนะนำของกรมวิชาการเกษตร โดยให้สลับกลุ่มสารฆ่าไรตามลักษณะกลไกการออกฤทธิ์โดย IRAC ดังนี้

- โพรพาร์โกต์ ๓๐% ดับบลิวพี อัตรา ๓๐ กรัมต่อน้ำ ๒๐ ลิตร (สารกลุ่ม ๑๒)
- อะมิทราซ ๒๐% อีซี อัตรา ๔๐ มิลลิลิตรต่อน้ำ ๒๐ ลิตร (สารกลุ่ม ๑๙)
- กำมะถันผง ๘๐% ดับบลิวพี อัตรา ๖๐ กรัมต่อน้ำ ๒๐ ลิตร (สารกลุ่ม UN) \*\*\*ห้ามผสมกับสารชนิดอื่น
- ไพริดาเบน ๒๐% ดับบลิวพี อัตรา ๑๐ กรัมต่อน้ำ ๒๐ ลิตร (สารกลุ่ม ๒๑)

### ๓.๒ การควบคุมศัตรูปาล์มน้ำมัน

๓.๒.๑ รณรงค์ให้เกษตรกรดูแลสวนปาล์มน้ำมันให้สะอาด กำจัดวัชพืชบริเวณสวนปาล์มน้ำมัน เก็บเศษซากพืชไปเผาทำลาย เพื่อไม่ให้เป็นแหล่งแพร่พันธุ์ของด้วงแรดแก่เกษตรกร และหมั่นสำรวจสวนปาล์มน้ำมันอย่างสม่ำเสมอ

๓.๒.๒ ใช้กำจัดฟีโรโมน และใช้ตาข่ายดักจับด้วงแรดในระยะตัวเต็มวัยมาทำลาย

๓.๒.๓ ทำกล่องโดยใช้เชื้อราเมตตาไรเซียม (*Metarhizium anisopliae*) โดยขอรับการสนับสนุนเชื้อราเมตตาไรเซียมจากศูนย์ส่งเสริมเทคโนโลยีการเกษตรด้านอารักขาพืช (ศทอ.) เพื่อกำจัดด้วงแรดในระยะดักแด้ และระยะตัวหนอน

๓.๒.๔ ส่งเสริมให้เกษตรกรใช้เชื้อราไตรโคเดอร์มา ทาบริเวณที่เกิดโรคลำต้นเน่าของปาล์มน้ำมัน เพื่อควบคุมการระบาดไม่ให้ลุกลามไปยังต้นอื่น ๆ

### ๓.๓ การควบคุมศัตรูยางพารา

๓.๓.๑ ประชาสัมพันธ์ และแจ้งเตือนการระบาดของโรครากขาว และโรคใบร่วง ที่ก่อให้เกิดความเสียหายกับสวนยางพาราแก่เกษตรกร

๓.๓.๒ ถ่ายทอดความรู้และให้คำแนะนำวิธีการป้องกันกำจัดโรครากขาว โดยการขุดคูล้อมบริเวณต้นที่เป็นโรคขนาดคูกว้าง ๓๐ เซนติเมตร ลึก ๖๐ เซนติเมตร ไปทางหัวและท้ายในแถวเดียวกันข้างละ ๒ ต้น และกึ่งกลางระหว่างแถวข้างเคียงกับแถวถัดไปทั้งสองข้าง เพื่อป้องกันไม่ให้โรคแพร่ระบาดไปยังต้นอื่นโดยการสัมผัสกันของราก ซึ่งจะขุดลอกคูทุกปี

๓.๓.๓ ส่งเสริมให้เกษตรกรใช้เชื้อราไตรโคเดอร์มา ฉีดพ่นบริเวณที่เกิดโรคเพื่อควบคุมการระบาดของโรครากขาว และโรคใบร่วง

๓.๓.๔ สำหรับต้นยางพาราที่พบว่าเป็นโรครากขาวระยะรุนแรง ให้เกษตรกรใช้สารเคมีตามคำแนะนำของกรมวิชาการ หรือใช้สารเคมีโพรพิโคนาโซล 25% อีซี อัตรา ๓๐ ซีซีต่อน้ำ ๓ ลิตรต่อต้น ราดบริเวณที่เป็นโรครากขาว

๓.๓.๕ สำหรับต้นยางพาราที่พบว่าเป็นโรคใบร่วงระยะรุนแรง ให้เกษตรกรใช้สารเคมีตามคำแนะนำของสถาบันวิจัยยาง การยางแห่งประเทศไทย โดยวิธีพ่น ดังนี้

- เบนอิมิล อัตรา ๒๐ - ๓๐ กรัมต่อน้ำ ๒๐ ลิตร ผสมสารจับใบ อัตรา ๒ ซีซี พ่นอัตรา ๑๐๐ ลิตรต่อไร่
- โพรปีเนป หรือ แมนโคเซป หรือ คลอโรราโลนิล อัตรา ๕๐ กรัมต่อน้ำ ๒๐ ลิตร ผสมสารจับใบ อัตรา ๒ ซีซี พ่นอัตรา ๑๐๐ ลิตรต่อไร่
- เฮกซาโคนาโซล อัตรา ๓๐ - ๔๐ ซีซีต่อน้ำ ๒๐ ลิตร ผสมสารจับใบ อัตรา ๒ ซีซี พ่นอัตรา ๑๐๐ ลิตรต่อไร่
- โพรปีโคนาโซล อัตรา ๑๐ - ๑๕ ซีซีต่อน้ำ ๒๐ ลิตร ผสมสารจับใบ อัตรา ๒ ซีซี พ่นอัตรา ๑๐๐ ลิตรต่อไร่
- ไทโอฟานเมต-เมริล อัตรา ๒๐ กรัมต่อน้ำ ๒๐ ลิตร ผสมสารจับใบ อัตรา ๒ ซีซี พ่นอัตรา ๑๐๐ ลิตรต่อไร่

### ๔.การคาดการณ์ศัตรูไม้ยืนต้น ในช่วงระหว่างวันที่ ๑๔ - ๒๐ มิถุนายน ๒๕๖๔

#### ภาคเหนือ

- มะพร้าว ระวัง หนอนหัวดำ แมลงดำหนาม และด้วงแรด
- ปาล์มน้ำมัน ระวัง หนอนพาราซ่า ด้วงแรด และโรคลำต้นเน่า
- ยางพารา ระวัง โรครากขาว และโรคหน้ายางแห้ง

#### ภาคตะวันออกเฉียงเหนือ

- มะพร้าว ระวัง หนอนหัวดำ หนอนพาราซ่า ด้วงแรด และด้วงวงง
- ปาล์มน้ำมัน ระวัง แมลงดำหนาม โรคทะลายเน่า และโรคลำต้นเน่า
- ยางพารา ระวัง โรครากขาว โรคหน้ายางแห้ง และโรคเส้นดำ

#### ภาคกลาง และภาคตะวันตก

- มะพร้าว ระวัง หนอนหัวดำ แมลงดำหนาม ด้วงแรด และไรสีขามะพร้าว
- ปาล์มน้ำมัน ระวัง หนอนพาราซ่า ด้วงกุกหลาบ ด้วงแรด โรคลำต้นเน่า และโรคทะลายเน่า
- ยางพารา ระวัง โรครากขาว โรคหน้ายางแห้ง และโรคเส้นดำ

#### ภาคตะวันออก

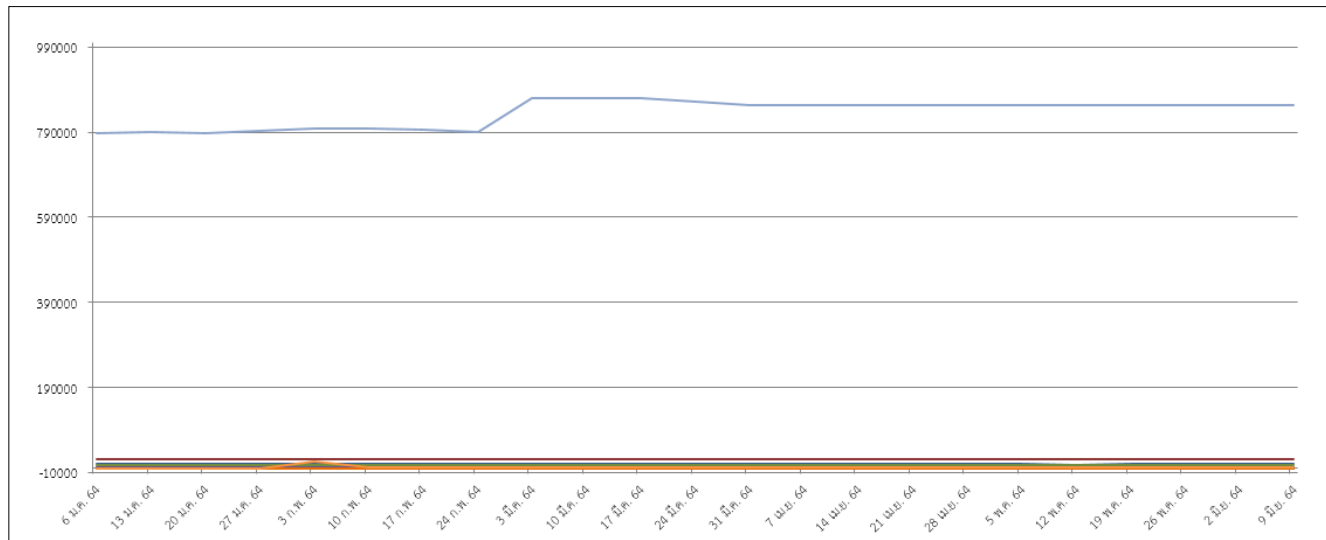
- มะพร้าว ระวัง หนอนหัวดำ แมลงดำหนาม หนอนกินจั่น และไรสีขามะพร้าว
- ปาล์มน้ำมัน ระวัง หนอนหัวดำ ด้วงแรด และโรคลำต้นเน่า
- ยางพารา ระวัง โรครากขาว โรคใบจุดตากบ และโรคใบร่วง

#### ภาคใต้

- มะพร้าว ระวัง หนอนกินใบมะพร้าว แมลงดำหนาม และด้วงแรด
- ปาล์มน้ำมัน ระวัง หนอนหน้าแมว ด้วงกุกหลาบ โรคทะลายเน่า และโรคลำต้นเน่า
- ยางพารา ระวัง โรคใบร่วง โรคเส้นดำ โรครากขาว และโรคหน้ายางแห้ง

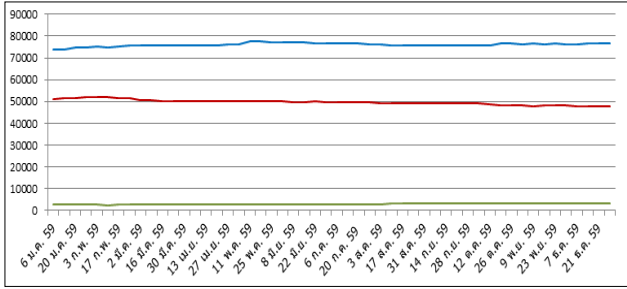
# กราฟแสดงสถานการณ์การระบาดของศัตรูไม้ยืนต้น ปี ๒๕๖๔

## ภาพรวมทั้งประเทศ



- หนอนหัวดำ - มะพร้าว ๙,๔๘๒.๕๐ ไร่
- แมลงดำหนาม - มะพร้าว ๒๑,๖๕๘ ไร่
- ดั่งแรด - มะพร้าว ๗,๙๘๔ ไร่
- ดั่งวง - มะพร้าว ๙๙๘.๕๐ ไร่
- โรสี้ขามะพร้าว - มะพร้าว ๑,๑๙๒.๒๕ ไร่
- หนอนกินใบมะพร้าว - มะพร้าว ๙๔๔ ไร่
- ดั่งแรด - ปาล์มน้ำมัน ๑,๙๗๑.๗๕ ไร่
- โรคลำต้นเน่า - ปาล์มน้ำมัน ๗๒๗ ไร่
- โรครากขาว - ยางพารา ๑,๒๐๙ ไร่
- โรคใบร่วง - ยางพารา ๘๕๔,๓๖๑.๘๙ ไร่

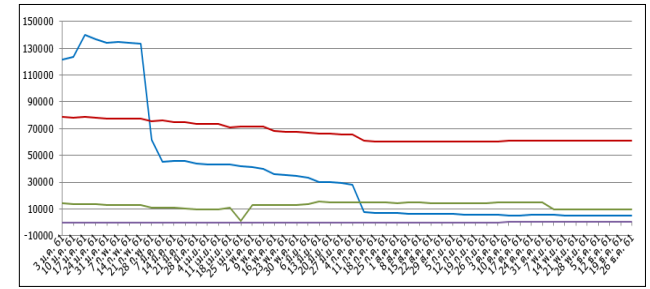
กราฟแสดงสถานการณ์การระบาดของศัตรูมะพร้าว ปี ๒๕๕๙ - ๒๕๖๔



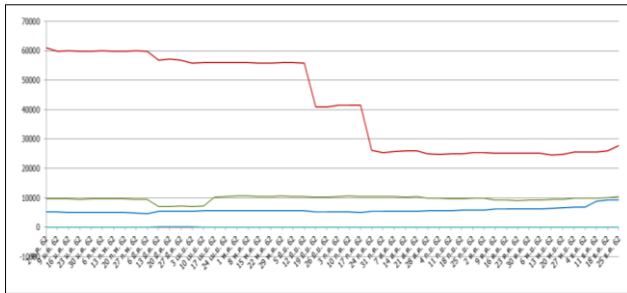
ปี ๒๕๕๙



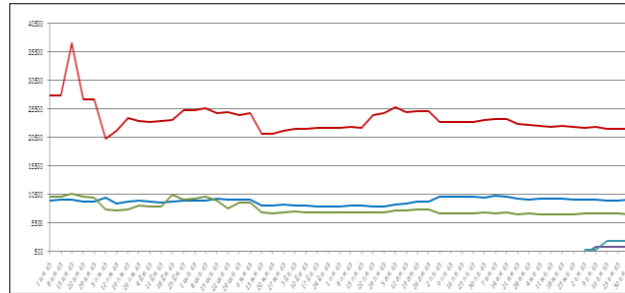
ปี ๒๕๖๐



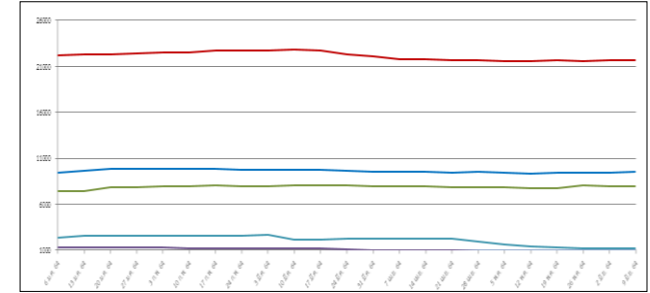
ปี ๒๕๖๑



ปี ๒๕๖๒



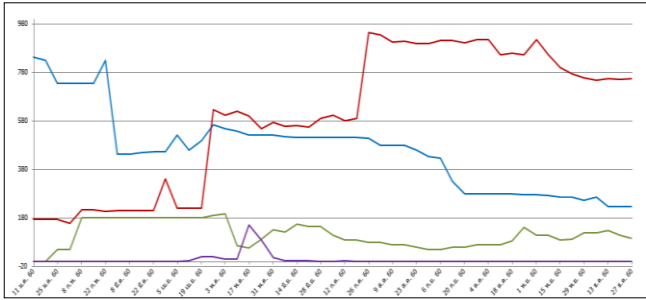
ปี ๒๕๖๓



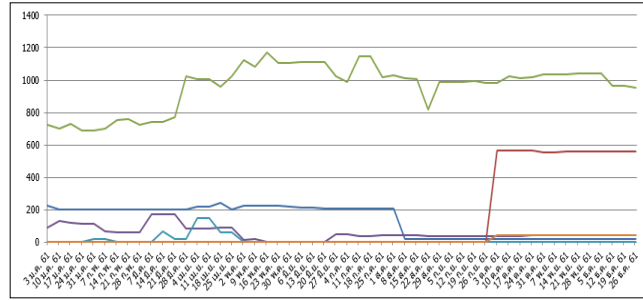
ปี ๒๕๖๔

- หนอนหัวดำ ๙,๔๘๒.๕๐ ไร่
- แมลงดำหนาม ๒๑,๖๕๘ ไร่
- ด้วงแรด ๗,๙๘๔ ไร่
- ด้วงวง ๙๙๘.๕๐ ไร่
- โรสีขามะพร้าว ๑,๑๙๒.๒๕ ไร่
- หนอนกินใบมะพร้าว ๙๔๔ ไร่

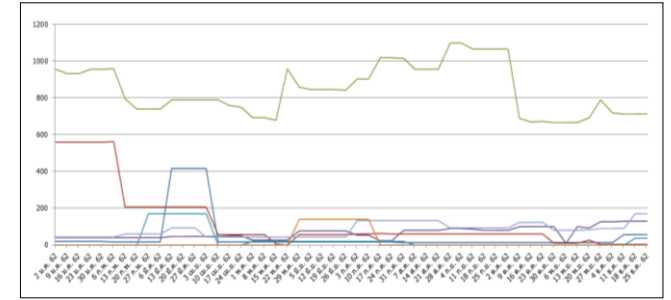
กราฟแสดงสถานการณ์การระบาดของศัตรูปาล์มน้ำมัน ปี ๒๕๖๐ - ๒๕๖๔



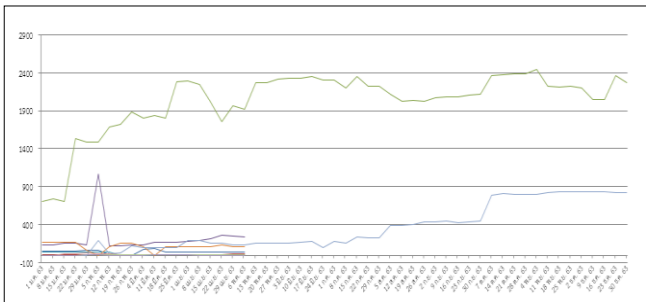
ปี ๒๕๖๐



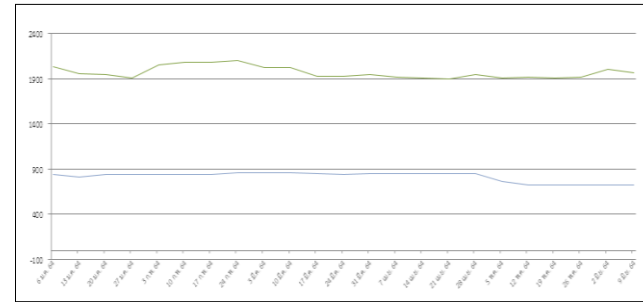
ปี ๒๕๖๑



ปี ๒๕๖๒



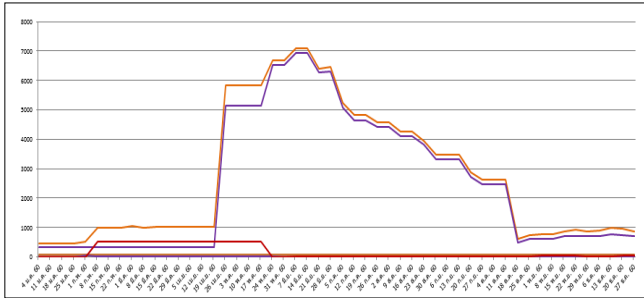
ปี ๒๕๖๓



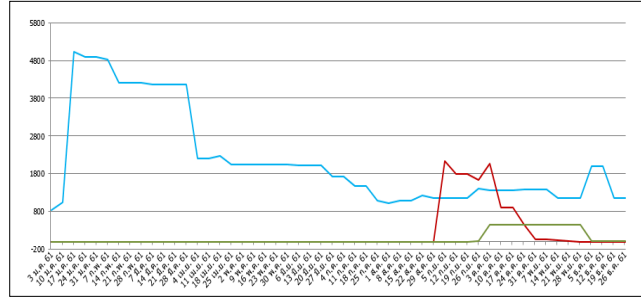
ปี ๒๕๖๔

- ตัวงแสด ๑,๙๗๑.๗๕ ไร่
- โรคลำต้นเน่า ๗๒๗ ไร่

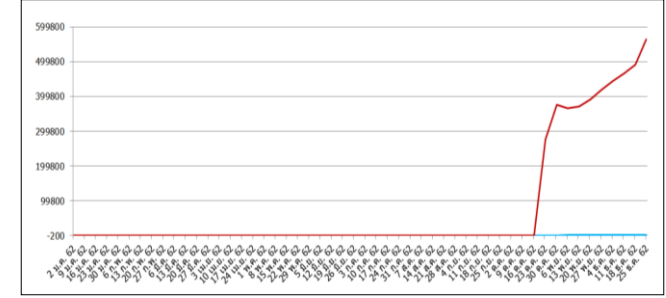
กราฟแสดงสถานการณ์การระบาดของศัตรูยางพารา ปี ๒๕๖๐ - ๒๕๖๔



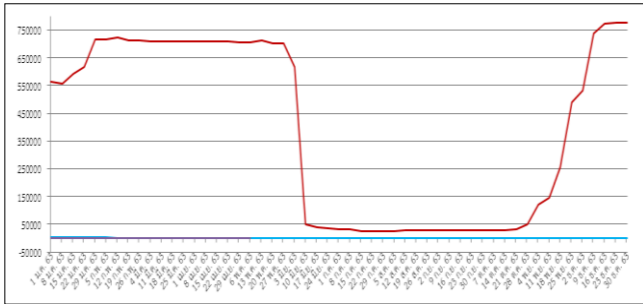
ปี ๒๕๖๐



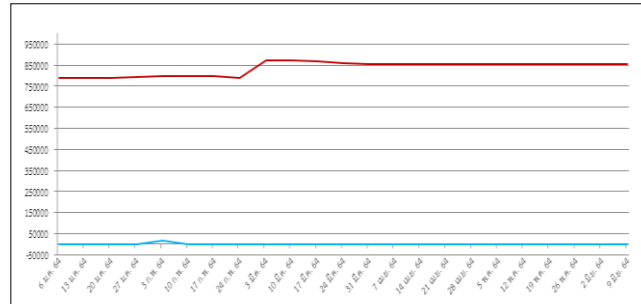
ปี ๒๕๖๑



ปี ๒๕๖๒



ปี ๒๕๖๓



ปี ๒๕๖๔

- โรครากขาว ๑,๒๐๙ ไร่
- โรคใบร่วง ๘๕๔,๓๖๑.๘๘ ไร่