



รายงานสถานการณ์ศัตรูไม้ยืนต้น
วันที่ ๑๙ พฤษภาคม ๒๕๖๔
กลุ่มพยากรณ์และเตือนการระบาดของศัตรูพืช
กองส่งเสริมการอารักขาพืชและจัดการดินปุ๋ย
โทร. ๐ ๒๕๕๕ ๑๕๑๔ โทรสาร ๐ ๒๕๕๕ ๑๖๒๖

E-mail: Bio53@hotmail.com, doae_pmd@hotmail.com



สถานการณ์การระบาดของศัตรูพืชที่สำคัญ

ศัตรูไม้ยืนต้น

๑. สถานการณ์การปลูกไม้ยืนต้น

- ๑.๑ พื้นที่ปลูกมะพร้าวทั้งหมด ๗๗ จังหวัด รวมพื้นที่ยืนต้น ๖๖๒,๔๙๐ ไร่
- ๑.๒ พื้นที่ปลูกปาล์มน้ำมันทั้งหมด ๗๖ จังหวัด รวมพื้นที่ยืนต้น ๕,๓๑๗,๖๐๖ ไร่
- ๑.๓ พื้นที่ปลูกยางพาราทั้งหมด ๗๐ จังหวัด รวมพื้นที่ยืนต้น ๑๕,๐๐๘,๒๒๕ ไร่
- ๑.๔ พื้นที่ปลูกกาแฟทั้งหมด ๖๘ จังหวัด รวมพื้นที่ยืนต้น ๑๗๑,๙๒๕ ไร่

๒. สถานการณ์การระบาดของศัตรูไม้ยืนต้นที่สำคัญ

๒.๑ ศัตรูมะพร้าว

๒.๑.๑ หนอนหัวดำ พื้นที่ระบาด ๒๒ จังหวัด จำนวน ๙,๔๔๕.๗๕ ไร่ พื้นที่ระบาดเพิ่มขึ้น ๑๐๓ ไร่ (สัปดาห์ที่ผ่านมา ๙,๓๔๒.๗๕ ไร่) แบ่งเป็น

- | | | |
|-------------------------|--------------------|----------|
| ๑) การทำลายระดับน้อย | จำนวน ๖,๘๘๓.๕๐ ไร่ | (๗๒.๘๗%) |
| ๒) การทำลายระดับปานกลาง | จำนวน ๒,๒๑๑.๗๕ ไร่ | (๒๓.๔๒%) |
| ๓) การทำลายระดับรุนแรง | จำนวน ๓๕๐.๕๐ ไร่ | (๓.๗๑%) |

๒.๑.๒ แมลงดำหนาม พื้นที่ระบาด ๒๖ จังหวัด จำนวน ๒๑,๖๑๓.๕๐ ไร่ พื้นที่ระบาดเพิ่มขึ้น ๖๙ ไร่ (สัปดาห์ที่ผ่านมา ๒๑,๕๔๔.๕๐ ไร่) แบ่งเป็น

- | | | |
|-------------------------|---------------------|----------|
| ๑) การทำลายระดับน้อย | จำนวน ๘,๐๖๙.๒๕ ไร่ | (๓๗.๓๓%) |
| ๒) การทำลายระดับปานกลาง | จำนวน ๑๓,๓๑๘.๕๐ ไร่ | (๖๑.๖๒%) |
| ๓) การทำลายระดับรุนแรง | จำนวน ๒๒๕.๗๕ ไร่ | (๑.๐๔%) |

๒.๑.๓ ดิวแตร พื้นที่ระบาด ๒๓ จังหวัด จำนวน ๗,๗๘๐.๗๕ ไร่ พื้นที่ระบาดเพิ่มขึ้น ๔.๗๕ ไร่ (สัปดาห์ที่ผ่านมา ๗,๗๗๖ ไร่)

๒.๑.๔ ดิววงง พื้นที่ระบาด ๑๑ จังหวัด จำนวน ๙๘๐.๒๕ ไร่ พื้นที่ระบาดลดลง ๓ ไร่ (สัปดาห์ที่ผ่านมา ๙๘๓.๒๕ ไร่)

๒.๑.๕ ไรสีขามะพร้าว พื้นที่ระบาด ๑๑ จังหวัด จำนวน ๑,๒๔๗.๒๕ ไร่ พื้นที่ระบาดลดลง ๑๕๘ ไร่ (สัปดาห์ที่ผ่านมา ๑,๔๐๕.๒๕ ไร่)

๒.๑.๖ หนอน *Artona catoxantha* พื้นที่ระบาด ๒ จังหวัด จำนวน ๙๔๔ ไร่ พื้นที่ระบาดคงที่ (สัปดาห์ที่ผ่านมา ๙๔๔ ไร่)

๒.๒ ศัตรูปาล์มน้ำมัน

๒.๒.๑ ดิวแตร พื้นที่ระบาด ๑๐ จังหวัด จำนวน ๑,๙๑๔.๒๕ ไร่ พื้นที่ระบาดลดลง ๔ ไร่ (สัปดาห์ที่ผ่านมา ๑,๙๑๘.๒๕ ไร่)

๒.๒.๒ โรคลำต้นเน่า พื้นที่ระบาด ๕ จังหวัด จำนวน ๗๒๒ ไร่ พื้นที่ระบาดลดลง ๔ ไร่ (สัปดาห์ที่ผ่านมา ๗๒๖ ไร่)

๒.๓ ศัตรูยางพารา

๒.๓.๑ โรครากขาว พื้นที่ระบาด ๘ จังหวัด จำนวน ๑,๒๑๒ ไร่ พื้นที่ระบาดเพิ่มขึ้น ๓๐ ไร่ (สัปดาห์ที่ผ่านมา ๑,๑๘๒ ไร่)

๒.๓.๒ โรคใบร่วง พื้นที่ระบาด ๖ จังหวัด จำนวน ๘๕๔,๓๖๑.๘๙ ไร่ พื้นที่ระบาดคงที่ (สัปดาห์ที่ผ่านมา ๘๕๔,๓๖๑.๘๙ ไร่)

๓. การดำเนินงานในพื้นที่ระบาด

๓.๑ การควบคุมศัตรูมะพร้าว

๓.๑.๑ ถ่ายทอดความรู้และให้คำแนะนำเรื่องการป้องกันกำจัดศัตรูมะพร้าว และการดูแลสวนมะพร้าว ให้สะอาดอย่างสม่ำเสมอ

๓.๑.๒ ตัดทางใบมะพร้าวที่ถูกหนอนหัวดำ และหนอน *Artona catoxantha* ทำลายไปเผาทำลายทิ้ง นอกแปลง เพื่อไม่ให้เป็นแหล่งแพร่พันธุ์

๓.๑.๓ ปลอ่ยแตนเบียนบราคอน (*Bracon hebetor*) เพื่อควบคุมการระบาดของหนอนหัวดำในพื้นที่ โดยขอรับการสนับสนุนจากศูนย์ส่งเสริมเทคโนโลยีการเกษตรด้านอารักขาพืช (ศทอ.) อย่างต่อเนื่อง

๓.๑.๔ ส่งเสริมให้เกษตรกรภายใต้ศูนย์จัดการศัตรูพืชชุมชน (ศจช.) ผลิตขยายแตนเบียนบราคอน (*Bracon hebetor*) เพื่อใช้ควบคุมการระบาดของหนอนหัวดำมะพร้าว

๓.๑.๕ ปลอ่ยแตนเบียนอะซีโคเดส (*Asecodes hispinarum*) เพื่อควบคุมการระบาดของแมลงดำหนามมะพร้าวในพื้นที่ โดยขอรับการสนับสนุนจากศูนย์ส่งเสริมเทคโนโลยีการเกษตรด้านอารักขาพืช (ศทอ.) อย่างต่อเนื่อง

๓.๑.๖ ใช้กำจัดฟีโรโมน ใช้ตาข่ายดักจับด้วงแรด และด้วงวงใน ระยะตัวเต็มวัยมาทำลาย และทำกล่อง โดยใช้เชื้อราเมตาไรเซียม (*Metarhizium anisopliae*) เพื่อกำจัดด้วงแรด และด้วงวงในระยะตัวแก่ และระยะตัวหนอน

๓.๑.๗ โรสี้ขามะพร้าวจะเข้าทำลายอยู่ภายในขั้วผลมะพร้าวทำให้การพ่นสารฆ่าไรไม่สามรถโดนตัวได้โดยตรง ดังนั้นการป้องกันกำจัดให้เน้นพ่นสารฆ่าไรในระยะมะพร้าวติดจั่นจนถึงระยะผลขนาดเล็กห่างกันประมาณ ๑ สัปดาห์ ซึ่งเป็นระยะที่โรสี้ขามะพร้าวเข้าทำลาย ใช้สารเคมีตามคำแนะนำของกรมวิชาการเกษตร โดยให้สลับกลุ่มสารฆ่าไรตามลักษณะกลไกการออกฤทธิ์โดย IRAC ดังนี้

- โพรพาร์โกต์ ๓๐% ดับบลิวพี อัตรา ๓๐ กรัมต่อน้ำ ๒๐ ลิตร (สารกลุ่ม ๑๒)
- อะมิทราซ ๒๐% อีซี อัตรา ๔๐ มิลลิลิตรต่อน้ำ ๒๐ ลิตร (สารกลุ่ม ๑๙)
- กำมะถันผง ๘๐% ดับบลิวพี อัตรา ๖๐ กรัมต่อน้ำ ๒๐ ลิตร (สารกลุ่ม UN) ***ห้ามผสมกับสารชนิดอื่น
- ไพริดาเบน ๒๐% ดับบลิวพี อัตรา ๑๐ กรัมต่อน้ำ ๒๐ ลิตร (สารกลุ่ม ๒๑)

๓.๒ การควบคุมศัตรูปาล์มน้ำมัน

๓.๒.๑ รมรังคให้เกษตรกรดูแลสวนปาล์มน้ำมันให้สะอาด กำจัดวัชพืชบริเวณสวนปาล์มน้ำมัน เก็บเศษซากพืชไปเผาทำลาย เพื่อไม่ให้เป็นแหล่งแพร่พันธุ์ของด้วงแรดแก่เกษตรกร และหมั่นสำรวจสวนปาล์มน้ำมันอย่างสม่ำเสมอ

๓.๒.๒ ใช้กำจัดฟีโรโมน และใช้ตาข่ายดักจับด้วงแรดในระยะตัวเต็มวัยมาทำลาย

๓.๒.๓ ทำกล่องโดยใช้เชื้อราเมตาไรเซียม (*Metarhizium anisopliae*) โดยขอรับการสนับสนุนเชื้อราเมตาไรเซียมจากศูนย์ส่งเสริมเทคโนโลยีการเกษตรด้านอารักขาพืช (ศทอ.) เพื่อกำจัดด้วงแรดในระยะตัวแก่ และระยะตัวหนอน

๓.๒.๔ ส่งเสริมให้เกษตรกรใช้เชื้อราไตรโคเดอร์มา ทาบริเวณที่เกิดโรคลำต้นเน่าของปาล์มน้ำมัน เพื่อควบคุมการระบาดไม่ให้ลุกลามไปยังต้นอื่น ๆ

๓.๓ การควบคุมศัตรูยางพารา

๓.๓.๑ ประชาสัมพันธ์ และแจ้งเตือนการระบาดของโรครากขาว และโรคใบร่วง ที่ก่อให้เกิดความเสียหายกับสวนยางพาราแก่เกษตรกร

๓.๓.๒ ถ่ายทอดความรู้และให้คำแนะนำวิธีการป้องกันกำจัดโรครากขาว โดยการขุดคูล้อมบริเวณต้นที่เป็นโรคขนาดคูกว้าง ๓๐ เซนติเมตร ลึก ๖๐ เซนติเมตร ไปทางหัวและท้ายในแถวเดียวกันข้างละ ๒ ต้น และกึ่งกลางระหว่างแถวข้างเคียงกับแถวถัดไปทั้งสองข้าง เพื่อป้องกันไม่ให้โรคแพร่ระบาดไปยังต้นอื่นโดยการสัมผัสกันของราก ซึ่งจะขุดลอกคูทุกปี

๓.๓.๓ ส่งเสริมให้เกษตรกรใช้เชื้อราไตรโคเดอร์มา ฉีดพ่นบริเวณที่เกิดโรคเพื่อควบคุมการระบาดของโรครากขาว และโรคใบร่วง

๓.๓.๔ สำหรับต้นยางพาราที่พบว่าเป็นโรครากขาวระยะรุนแรง ให้เกษตรกรใช้สารเคมีตามคำแนะนำของกรมวิชาการ หรือใช้สารเคมีโพพโคนาโซล 25% อีซี อัตรา ๓๐ ซีซีต่อน้ำ ๓ ลิตรต่อต้น ราดบริเวณที่เป็นโรครากขาว

๓.๓.๕ สำหรับต้นยางพาราที่พบว่าเป็นโรคใบร่วงระยะรุนแรง ให้เกษตรกรใช้สารเคมีตามคำแนะนำของสถาบันวิจัยยาง การยางแห่งประเทศไทย โดยวิธีพ่น ดังนี้

- เบนอิมิล อัตรา ๒๐ - ๓๐ กรัมต่อน้ำ ๒๐ ลิตร ผสมสารจับใบ อัตรา ๒ ซีซี พ่นอัตรา ๑๐๐ ลิตรต่อไร่
- โพรปิเนป หรือ แมนโคเซป หรือ คลอโรราโลนิล อัตรา ๕๐ กรัมต่อน้ำ ๒๐ ลิตร ผสมสารจับใบ อัตรา ๒ ซีซี พ่นอัตรา ๑๐๐ ลิตรต่อไร่
- เฮกซาโคนาโซล อัตรา ๓๐ - ๔๐ ซีซีต่อน้ำ ๒๐ ลิตร ผสมสารจับใบ อัตรา ๒ ซีซี พ่นอัตรา ๑๐๐ ลิตรต่อไร่
- โพรปิโคนาโซล อัตรา ๑๐ - ๑๕ ซีซีต่อน้ำ ๒๐ ลิตร ผสมสารจับใบ อัตรา ๒ ซีซี พ่นอัตรา ๑๐๐ ลิตรต่อไร่
- ไทโอฟาเนต-เมทิล อัตรา ๒๐ กรัมต่อน้ำ ๒๐ ลิตร ผสมสารจับใบ อัตรา ๒ ซีซี พ่นอัตรา ๑๐๐ ลิตรต่อไร่

๔.การคาดการณ์ศัตรูไม้ยืนต้น ในช่วงระหว่างวันที่ ๒๔ - ๓๐ พฤษภาคม ๒๕๖๔

ภาคเหนือ

- มะพร้าว ระวัง หนอนหัวดำ หนอนพาราซ่า และด้วงแรด
- ปาล์มน้ำมัน ระวัง หนอนหัวดำ หนอนพาราซ่า ด้วงแรด และโรคลำต้นเน่า
- ยางพารา ระวัง โรคหน้ายางแห้ง และโรคเส้นดำ

ภาคตะวันออกเฉียงเหนือ

- มะพร้าว ระวัง หนอนหัวดำ แมลงดำหนาม ด้วงแรด และด้วงงวง
- ปาล์มน้ำมัน ระวัง หนอนหัวดำ โรคทะลายเน่า และโรคลำต้นเน่า
- ยางพารา ระวัง โรครากขาว โรคหน้ายางแห้ง และโรคเส้นดำ

ภาคกลาง และภาคตะวันตก

- มะพร้าว ระวัง หนอนหัวดำ หนอนกินจั่น แมลงดำหนาม ด้วงแรด และไรสีขามะพร้าว
- ปาล์มน้ำมัน ระวัง ด้วงกุหลาบ โรคลำต้นเน่า และโรคทะลายเน่า
- ยางพารา ระวัง โรครากขาว และโรคเส้นดำ

ภาคตะวันออก

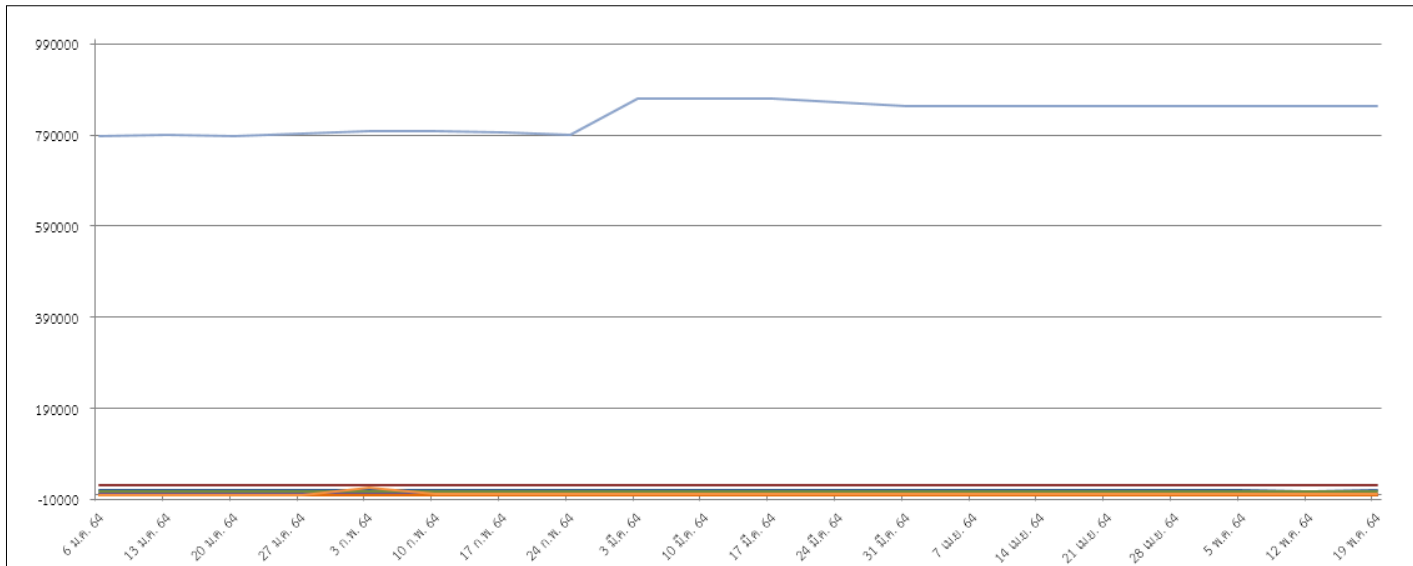
- มะพร้าว ระวัง หนอนหัวดำ แมลงดำหนาม หนอนกินจั่น และไรสีขามะพร้าว
- ปาล์มน้ำมัน ระวัง หนอนหัวดำ หนอนพาราซ่า ด้วงแรด และโรคลำต้นเน่า
- ยางพารา ระวัง โรครากขาว และโรคใบร่วง

ภาคใต้

- มะพร้าว ระวัง หนอน *Artona catoxantha* แมลงดำหนาม และด้วงแรด
- ปาล์มน้ำมัน ระวัง หนอนหัวดำ หนอนพาราซ่า หนอนหน้าแมว โรคทะลายเน่า และโรคลำต้นเน่า
- ยางพารา ระวัง โรคใบร่วง โรคเส้นดำ และโรครากขาว

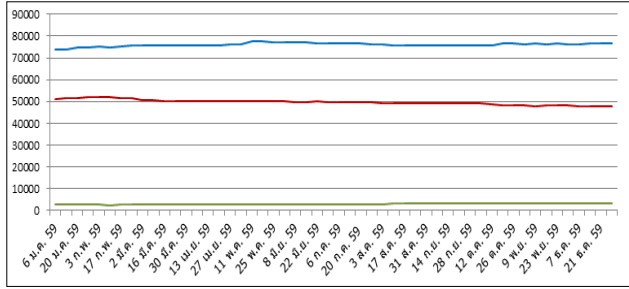
กราฟแสดงสถานการณ์การระบาดของศัตรูไม้ยืนต้น ปี ๒๕๖๔

ภาพรวมทั้งประเทศ

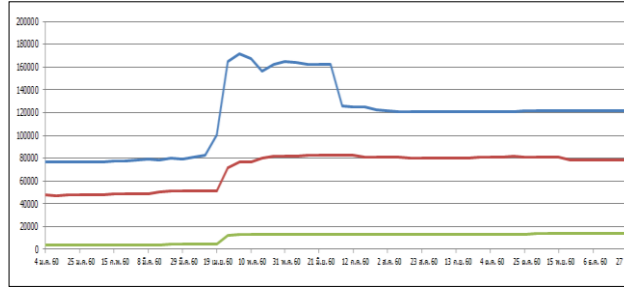


- หนอนหัวดำ - มะพร้าว ๙,๔๔๕.๗๕ ไร่
- แมลงดำหนาม - มะพร้าว ๒๑,๖๑๓.๕๐ ไร่
- ด้วงแรด - มะพร้าว ๗,๗๘๐.๗๕ ไร่
- ด้วงงวง - มะพร้าว ๙๘๐.๒๕ ไร่
- โรสีขามะพร้าว - มะพร้าว ๑,๒๔๗.๒๕ ไร่
- หนอน *Artona catoxantha* - มะพร้าว ๙๔๔ ไร่
- ด้วงแรด - ปาล์มน้ำมัน ๑,๙๑๔.๒๕ ไร่
- โรคลำต้นเนา - ปาล์มน้ำมัน ๗๒๒ ไร่
- โรครากขาว - ยางพารา ๑,๒๑๒ ไร่
- โรคใบร่วง - ยางพารา ๘๕๔,๓๖๑.๘๙ ไร่

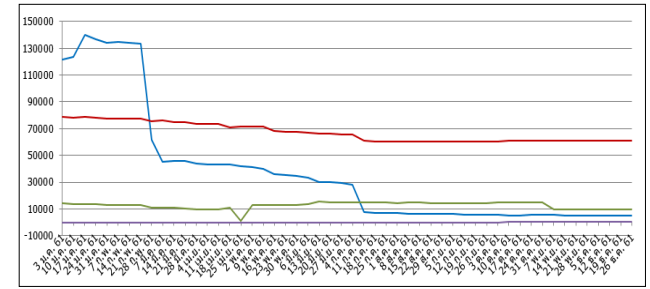
กราฟแสดงสถานการณ์การระบาดของศัตรูมะพร้าว ปี ๒๕๕๙ - ๒๕๖๔



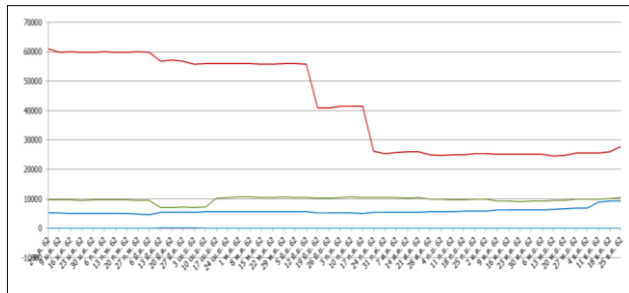
ปี ๒๕๕๙



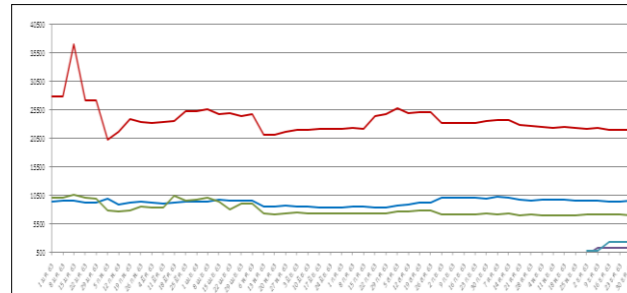
ปี ๒๕๖๐



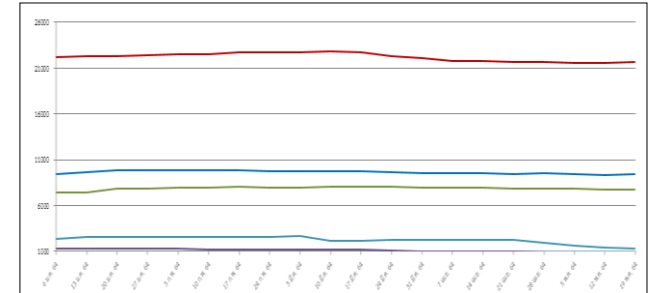
ปี ๒๕๖๑



ปี ๒๕๖๒



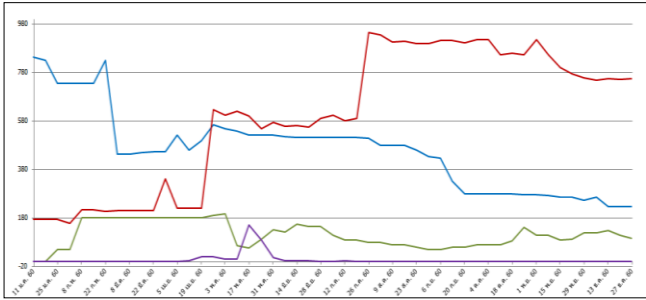
ปี ๒๕๖๓



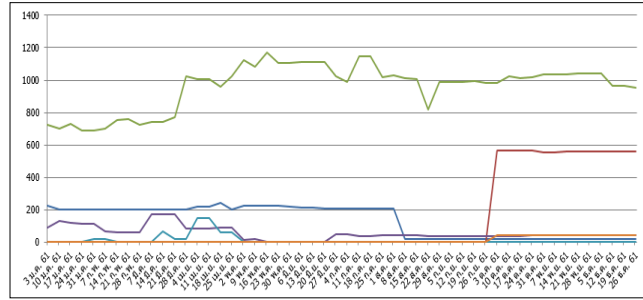
ปี ๒๕๖๔

- หนอนหัวดำ ๙,๔๔๕.๗๕ ไร่
- แมลงดำหนาม ๒๑,๖๑๓.๕๐ ไร่
- ด้วงแรด ๗,๗๘๐.๗๕ ไร่
- ด้วงวง ๙๘๐.๒๕ ไร่
- โรสีขามะพร้าว ๑,๒๔๗.๒๕ ไร่
- หนอน *Artona catoxantha* ๙๔๔ ไร่

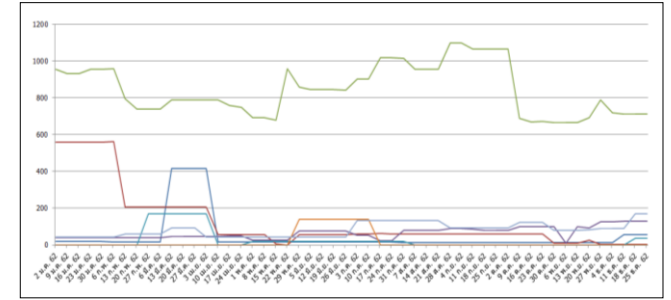
กราฟแสดงสถานการณ์การระบาดของศัตรูปลาน้ำจืด ปี ๒๕๖๐ - ๒๕๖๔



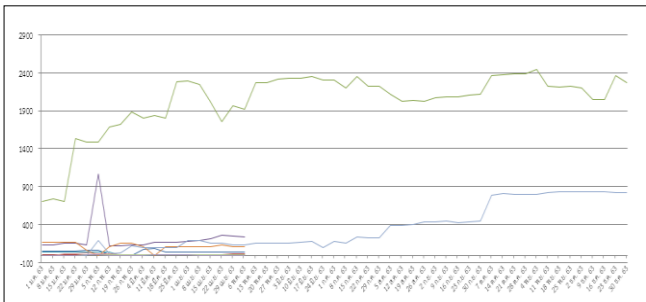
ปี ๒๕๖๐



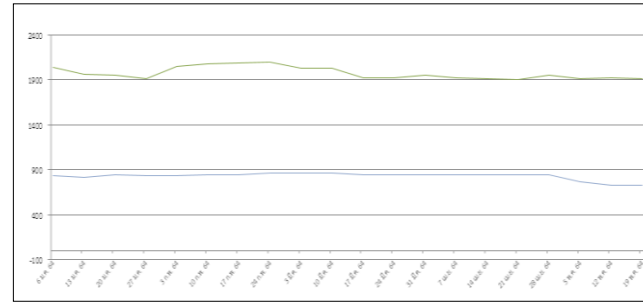
ปี ๒๕๖๑



ปี ๒๕๖๒



ปี ๒๕๖๓



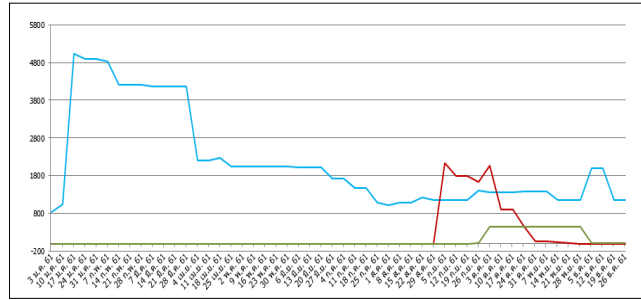
ปี ๒๕๖๔

- ตัวงแสด ๑,๙๑๔.๒๕ ไร่
- โรคลำต้นเน่า ๗๒๒ ไร่

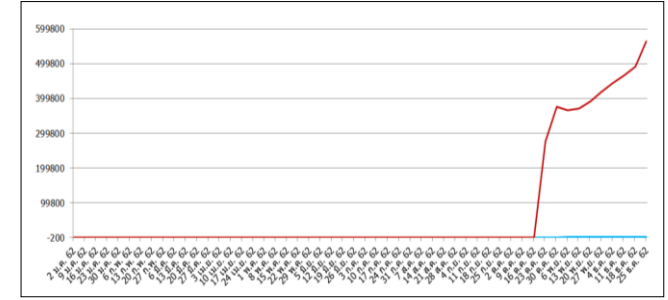
กราฟแสดงสถานการณ์การระบาดของศัตรูยางพารา ปี ๒๕๖๐ - ๒๕๖๔



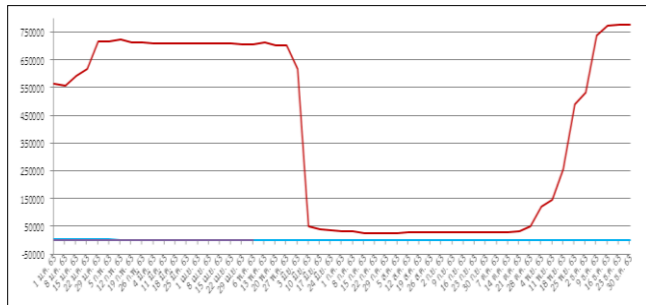
ปี ๒๕๖๐



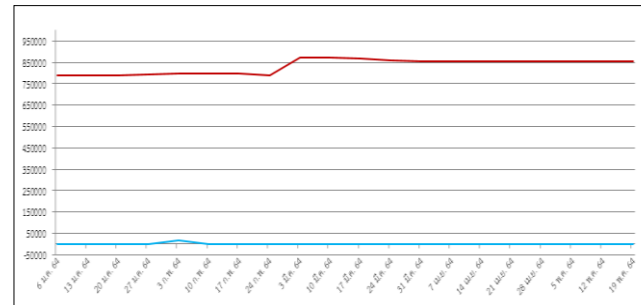
ปี ๒๕๖๑



ปี ๒๕๖๒



ปี ๒๕๖๓



ปี ๒๕๖๔

- โรครากขาว ๑,๒๑๒ ไร่
- โรคใบร่วง ๘๕๔,๓๖๑.๘๘ ไร่