



รายงานสถานการณ์ศัตรูข้าว

วันที่ ๒๖ พฤษภาคม ๒๕๖๔

กลุ่มพยากรณ์และเตือนการระบาดของศัตรูพืช
กองส่งเสริมการอารักขาพืชและจัดการดินปุ๋ย

โทร. ๐ ๒๙๕๕ ๑๕๑๔ โทรสาร ๐ ๒๙๕๕ ๑๖๒๖

E-mail: Bio53@hotmail.com, doae_pmd@hotmail.com



สถานการณ์การระบาดของศัตรูพืชที่สำคัญ

ศัตรูข้าว

๑. สถานการณ์การปลูกข้าว

พื้นที่ปลูกข้าวทั้งหมด ๗๓ จังหวัด มีพื้นที่ยืนต้น ๑,๓๖๙,๓๑๒ ไร่

๒. สถานการณ์การระบาดของศัตรูข้าวที่สำคัญ

๒.๑ เพลี้ยกระโดดสีน้ำตาล พื้นที่ระบาด ๕ จังหวัด จำนวน ๑๙๙.๖๐ ไร่ พื้นที่ระบาดลดลง ๑,๕๙๐ ไร่ (สัปดาห์ที่ผ่านมา ๑,๗๘๙.๖๐ ไร่)

๑) ข้าวอายุน้อยกว่า ๔๐ วัน ไม่พบการระบาด

๒) ข้าวอายุ ๔๐ - ๖๐ วัน จำนวน ๑ ไร่

๓) ข้าวอายุมากกว่า ๖๐ วัน จำนวน ๑๙๘.๖๐ ไร่

๒.๒ เพลี้ยไฟ พื้นที่ระบาด ๑ จังหวัด จำนวน ๗๐ ไร่ พื้นที่ระบาดเพิ่มขึ้น ๗๐ ไร่ (สัปดาห์ที่ผ่านมาไม่พบการระบาด)

๑) ข้าวอายุน้อยกว่า ๔๐ วัน จำนวน ๗๐ ไร่

๒) ข้าวอายุ ๔๐ - ๖๐ วัน ไม่พบการระบาด

๓) ข้าวอายุมากกว่า ๖๐ วัน ไม่พบการระบาด

๒.๓ หนอนกอข้าว พื้นที่ระบาด ๒ จังหวัด จำนวน ๖๐ ไร่ พื้นที่ระบาดคงที่ (สัปดาห์ที่ผ่านมา ๖๐ ไร่)

๑) ข้าวอายุน้อยกว่า ๔๐ วัน ไม่พบการระบาด

๒) ข้าวอายุ ๔๐ - ๖๐ วัน จำนวน ๕๐ ไร่

๓) ข้าวอายุมากกว่า ๖๐ วัน จำนวน ๑๐ ไร่

๒.๔ หนอนห่อใบข้าว พื้นที่ระบาด ๑ จังหวัด จำนวน ๓๐ ไร่ พื้นที่ระบาดคงที่ (สัปดาห์ที่ผ่านมา ๓๐ ไร่)

๑) ข้าวอายุน้อยกว่า ๔๐ วัน ไม่พบการระบาด

๒) ข้าวอายุ ๔๐ - ๖๐ วัน ไม่พบการระบาด

๓) ข้าวอายุมากกว่า ๖๐ วัน จำนวน ๓๐ ไร่

๒.๕ แมลงบัว พื้นที่ระบาด ๑ จังหวัด จำนวน ๔๐ ไร่ พื้นที่ระบาดคงที่ (สัปดาห์ที่ผ่านมา ๔๐ ไร่)

๑) ข้าวอายุน้อยกว่า ๔๐ วัน จำนวน ๔๐ ไร่

๒) ข้าวอายุ ๔๐ - ๖๐ วัน ไม่พบการระบาด

๓) ข้าวอายุมากกว่า ๖๐ วัน ไม่พบการระบาด

๒.๖ แมลงสิง พื้นที่ระบาด ๒ จังหวัด จำนวน ๑,๒๐๖ ไร่ พื้นที่ระบาดลดลง ๓๘๕ ไร่ (สัปดาห์ที่ผ่านมา ๑,๕๙๑ ไร่)

๑) ข้าวอายุน้อยกว่า ๔๐ วัน ไม่พบการระบาด

๒) ข้าวอายุ ๔๐ - ๖๐ วัน ไม่พบการระบาด

๓) ข้าวอายุมากกว่า ๖๐ วัน จำนวน ๑,๒๐๖ ไร่

๒.๗ โรคไหม้ข้าว พื้นที่ระบาด ๗ จังหวัด จำนวน ๑๓๙.๕๐ ไร่ พื้นที่ระบาดเพิ่มขึ้น ๕ ไร่ (สัปดาห์ที่ผ่านมา ๑๓๔.๕๐ ไร่)

๑) ข้าวอายุน้อยกว่า ๔๐ วัน จำนวน ๗๕ ไร่

๒) ข้าวอายุ ๔๐ - ๖๐ วัน จำนวน ๘.๕๐ ไร่

๓) ข้าวอายุมากกว่า ๖๐ วัน จำนวน ๕๖ ไร่

๓. การดำเนินงานในพื้นที่ระบาด

๓.๑ กองส่งเสริมการอารักขาพืชและจัดการดินปุ๋ย ร่วมกับสำนักงานเกษตรจังหวัดทุกจังหวัดที่มีพื้นที่ปลูกข้าวประชาสัมพันธ์และเตือนการระบาดศัตรูข้าว ได้แก่ โรคไหม้ข้าว หนอนห่อใบข้าว เพลี้ยกระโดดสีน้ำตาล เพลี้ยไฟ และ ศัตรูข้าวอื่นๆ

๓.๒ ศูนย์ส่งเสริมเทคโนโลยีการเกษตรด้านอารักขาพืช ทั้ง ๙ ศูนย์ ร่วมกับศูนย์จัดการศัตรูพืชชุมชนในพื้นที่เสี่ยง ผลิตขยายเชื้อราไตรโคเดอร์มา เชื้อราบิวเวอเรีย เพื่อเตรียมความพร้อมสำหรับใช้ในฤดูกาลใหม่ และรณรงค์ให้สมาชิกศูนย์จัดการศัตรูพืชชุมชน และเกษตรกรทั่วไปนำไปใช้ควบคุม โรค แมลง ศัตรูข้าวในทุกพื้นที่

๓.๓ ประชาสัมพันธ์ให้เกษตรกรสำรวจติดตามสถานการณ์ การระบาดอย่างใกล้ชิด สนับสนุนสารชีวภัณฑ์ ป้องกันกำจัดศัตรูพืช และแนะนำวิธีการผลิตสารชีวภัณฑ์จากศูนย์ส่งเสริมเทคโนโลยีการเกษตรด้านอารักขาพืชในเขตรับผิดชอบในพื้นที่ที่พบการระบาดรุนแรงเป็นวงกว้าง

๓.๔ สำนักงานเกษตรจังหวัดและเกษตรอำเภอ ได้ออกตรวจสอบพื้นที่และให้ความรู้แก่เกษตรกรในพื้นที่ที่มีการระบาดและแนะนำวิธีการใช้สารชีวภัณฑ์ วิธีการผลิตขยายสารชีวภัณฑ์ต่างๆ เพื่อให้เกษตรกรนำไปใช้ในพื้นที่ที่มีการระบาดเพื่อเป็นการป้องกันกำจัด โรค แมลง ศัตรูข้าว และให้คำแนะนำให้เกษตรกรกำจัดวัชพืชโดยรอบแปลง เพื่อเป็นการตัดวงจรชีวิต และลดปริมาณแหล่งที่อยู่อาศัยของ โรค แมลง ศัตรูพืช ในนาข้าว

๓.๕ สำนักงานเกษตรจังหวัดขอนแก่นและสำนักงานเกษตรอำเภอน้ำพองร่วมกันลงพื้นที่สำรวจการระบาด และให้คำแนะนำแก่เกษตรกรในการสารเคมีในการป้องกันกำจัด พร้อมสนับสนุนชีวภัณฑ์ให้แก่เกษตรกรเพื่อใช้ในการป้องกันกำจัดการระบาดของเพลี้ยกระโดดสีน้ำตาล

๓.๖ สำนักงานเกษตรจังหวัดสงขลาและเจ้าหน้าที่กลุ่มอารักขาพืช ได้ออกสำรวจตรวจสอบพื้นที่ที่มีการระบาดของแมลงสิ่ง และให้ความรู้เกี่ยวกับวิธีการป้องกันกำจัดแก่เกษตรกร พร้อมทั้งให้ความรู้เกี่ยวกับการใช้สารเคมีที่ถูกต้องเพื่อป้องกันกำจัดการระบาดของแมลงสิ่ง

๓.๗ แนะนำให้เกษตรกรงดหว่านปุ๋ยในอัตราที่มากเกินไป และแนะนำให้เกษตรกรใช้พันธุ์ต้านทานโรคไหม้ข้าว เช่น สุพรรณบุรี ๑ สุพรรณบุรี ๖๐ ปราจีนบุรี ๑ พลายงาม ข้าวเจ้าหอมพิษณุโลก ๑ สุรินทร์ ๑ เหนียวอุบล ๒ สันป่าตอง ๑ หางยี ๗๑ เป็นต้น

๓.๘ แนะนำให้เกษตรกรหมั่นสำรวจและติดตามข่าวสารสถานการณ์การระบาดของศัตรูพืชอย่างสม่ำเสมอ และหากพบการระบาดของศัตรูพืชให้เกษตรกรแจ้งการระบาดได้ที่สำนักงานเกษตรตำบล อำเภอ และสำนักงานเกษตรจังหวัดในพื้นที่

๓.๙ แนะนำให้เกษตรกรใช้เชื้อราไตรโคเดอร์มาเพื่อควบคุมการระบาดของโรคไหม้ข้าว และใช้เชื้อราบิวเวอเรียเพื่อควบคุมการระบาดของหนอนห่อใบข้าว และส่งเสริมให้เกษตรกรทำการสำรวจแปลงนาเพื่อป้องกันการระบาดของโรคแมลงศัตรูข้าวอย่างสม่ำเสมอ

๔. การคาดการณ์ศัตรูพืช ในช่วงระหว่างวันที่ ๓๑ พฤษภาคม - ๖ มิถุนายน ๒๕๖๔

ภาคเหนือ ระวัง เพลี้ยกระโดดสีน้ำตาล เพลี้ยไฟ โรคขอบใบแห้ง และโรคไหม้ข้าว

ภาคตะวันออกเฉียงเหนือ ระวัง เพลี้ยกระโดดสีน้ำตาล เพลี้ยกระโดดหลังขาว โรคขอบใบแห้ง และโรคไหม้ข้าว

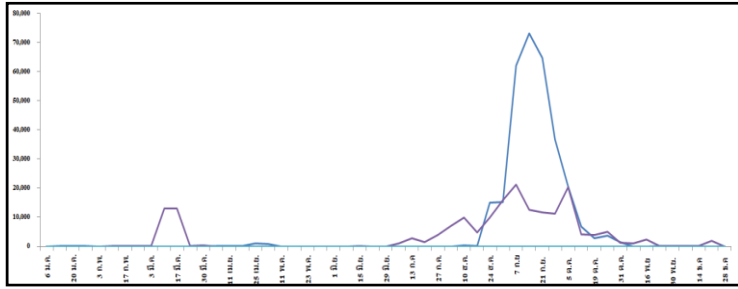
ภาคกลาง และภาคตะวันออก ระวัง เพลี้ยกระโดดสีน้ำตาล เพลี้ยไฟ โรคขอบใบแห้ง และโรคไหม้ข้าว

ภาคใต้ ระวัง เพลี้ยกระโดดสีน้ำตาล แมลงสิ่ง และโรคไหม้ข้าว

แผนภูมิแสดงการเปรียบเทียบการระบาดของศัตรูข้าว

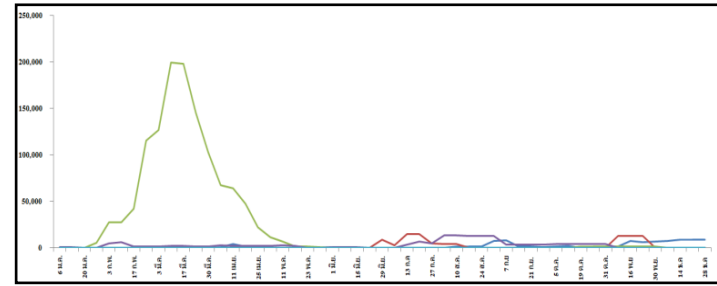
ระหว่างปี ๒๕๕๙ - ๒๕๖๔

พื้นที่ระบาด (ไร่)



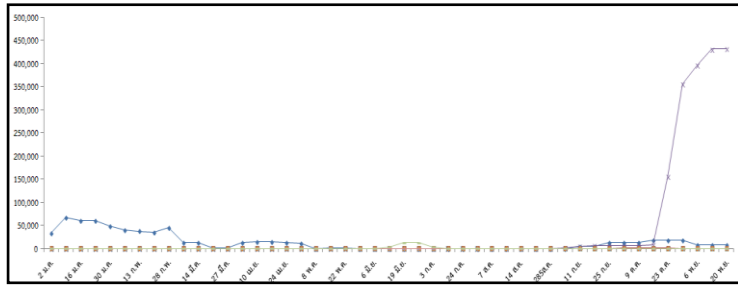
ปี ๒๕๕๙

พื้นที่ระบาด (ไร่)



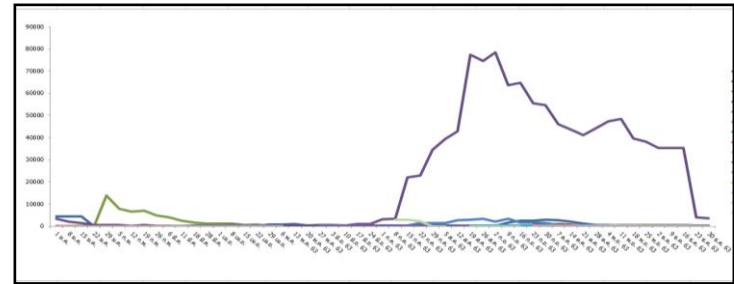
ปี ๒๕๖๐

พื้นที่ระบาด (ไร่)



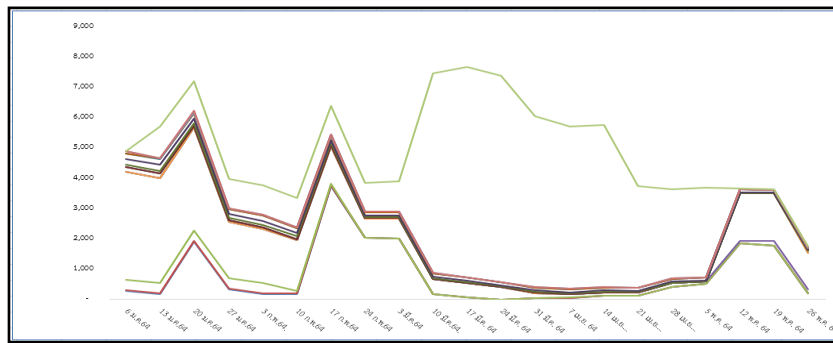
ปี ๒๕๖๒

พื้นที่ระบาด (ไร่)



ปี ๒๕๖๓

พื้นที่ระบาด (ไร่)



ปี ๒๕๖๔

- เพลี้ยกระโดดสีน้ำตาล ๑๙๙.๖๐ ไร่
- เพลี้ยไฟ ๙๐ ไร่
- หนอนกอข้าว ๖๐ ไร่
- หนอนห่อใบข้าว ๓๐ ไร่
- แมลงบัว ๕๐ ไร่
- แมลงสิง ๑,๒๐๖ ไร่
- โรคไหม้ข้าว ๑๓๙.๕๐ ไร่