



รายงานสถานการณ์ศัตรูข้าว

วันที่ ๒๔ มีนาคม ๒๕๖๔

กลุ่มพยากรณ์และเตือนการระบาดของศัตรูพืช
กองส่งเสริมการอารักขาพืชและจัดการดินปุ๋ย

โทร. ๐ ๒๙๕๕ ๑๕๑๔ โทรสาร ๐ ๒๙๕๕ ๑๖๒๖

E-mail: Bio53@hotmail.com, doae_pmd@hotmail.com



สถานการณ์การระบาดของศัตรูพืชที่สำคัญ

ศัตรูข้าว

๑. สถานการณ์การปลูกข้าว

พื้นที่ปลูกข้าวทั้งหมด ๗๐ จังหวัด มีพื้นที่ยืนต้น ๑,๗๙๒,๘๘๓ ไร่

๒. สถานการณ์การระบาดของศัตรูข้าวที่สำคัญ

๒.๑ เพลี้ยกระโดดสีน้ำตาล พื้นที่ระบาด ๑ จังหวัด จำนวน ๖ ไร่ พื้นที่ระบาดลดลง ๗๐ ไร่ (สัปดาห์ที่ผ่านมา ๗๖ ไร่)

- | | |
|----------------------------|---------------|
| ๑) ข้าวอายุน้อยกว่า ๔๐ วัน | จำนวน ๖ ไร่ |
| ๒) ข้าวอายุ ๔๐ - ๖๐ วัน | ไม่พบการระบาด |
| ๓) ข้าวอายุมากกว่า ๖๐ วัน | ไม่พบการระบาด |

๒.๒ เพลี้ยไฟข้าว ไม่พบการระบาด พื้นที่ระบาดลดลง ๑๒ ไร่ (สัปดาห์ที่ผ่านมา ๑๒ ไร่)

- | | |
|----------------------------|---------------|
| ๑) ข้าวอายุน้อยกว่า ๔๐ วัน | ไม่พบการระบาด |
| ๒) ข้าวอายุ ๔๐ - ๖๐ วัน | ไม่พบการระบาด |
| ๓) ข้าวอายุมากกว่า ๖๐ วัน | ไม่พบการระบาด |

๒.๓ หนอนกอข้าว พื้นที่ระบาด ๔ จังหวัด จำนวน ๙๙ ไร่ พื้นที่ระบาดคงที่ (สัปดาห์ที่ผ่านมา ๙๙ ไร่)

- | | |
|----------------------------|---------------|
| ๑) ข้าวอายุน้อยกว่า ๔๐ วัน | ไม่พบการระบาด |
| ๒) ข้าวอายุ ๔๐ - ๖๐ วัน | จำนวน ๕๘ ไร่ |
| ๓) ข้าวอายุมากกว่า ๖๐ วัน | จำนวน ๔๑ ไร่ |

๒.๔ หนอนห่อใบข้าว พื้นที่ระบาด ๒ จังหวัด จำนวน ๓๒ ไร่ พื้นที่ระบาดลดลง ๕ ไร่ (สัปดาห์ที่ผ่านมา ๓๗ ไร่)

- | | |
|----------------------------|---------------|
| ๑) ข้าวอายุน้อยกว่า ๔๐ วัน | ไม่พบการระบาด |
| ๒) ข้าวอายุ ๔๐ - ๖๐ วัน | ไม่พบการระบาด |
| ๓) ข้าวอายุมากกว่า ๖๐ วัน | จำนวน ๓๒ ไร่ |

๒.๕ แมลงบัว พื้นที่ระบาด ๓ จังหวัด จำนวน ๖,๘๐๔ ไร่ พื้นที่ระบาดลดลง ๑๓๐ ไร่ (สัปดาห์ที่ผ่านมา ๖,๙๓๔ ไร่)

- | | |
|----------------------------|-----------------|
| ๑) ข้าวอายุน้อยกว่า ๔๐ วัน | จำนวน ๓๕๕ ไร่ |
| ๒) ข้าวอายุ ๔๐ - ๖๐ วัน | จำนวน ๕,๘๘๔ ไร่ |
| ๓) ข้าวอายุมากกว่า ๖๐ วัน | จำนวน ๕๖๕ ไร่ |

๒.๖ โรคไหม้ข้าว พื้นที่ระบาด ๙ จังหวัด จำนวน ๓๙๕.๕๐ ไร่ พื้นที่ระบาดลดลง ๖๙ ไร่ (สัปดาห์ที่ผ่านมา ๔๖๔.๕๐ ไร่)

- | | |
|----------------------------|----------------|
| ๑) ข้าวอายุน้อยกว่า ๔๐ วัน | จำนวน ๑๕ ไร่ |
| ๒) ข้าวอายุ ๔๐ - ๖๐ วัน | จำนวน ๘.๕๐ ไร่ |
| ๓) ข้าวอายุมากกว่า ๖๐ วัน | จำนวน ๓๒๒ ไร่ |

๒.๗ โรคใบจุดสีน้ำตาล พื้นที่ระบาด ๒ จังหวัด จำนวน ๒๖ ไร่ พื้นที่ระบาดคงที่ (สัปดาห์ที่ผ่านมา ๒๖ ไร่)

- | | |
|----------------------------|---------------|
| ๑) ข้าวอายุน้อยกว่า ๔๐ วัน | ไม่พบการระบาด |
| ๒) ข้าวอายุ ๔๐ - ๖๐ วัน | ไม่พบการระบาด |
| ๓) ข้าวอายุมากกว่า ๖๐ วัน | จำนวน ๒๖ ไร่ |

๒.๘ โรคเมล็ดต่าง พื้นที่ระบาด ๑ จังหวัด จำนวน ๕ ไร่ พื้นที่ระบาดคงที่ (สปีดาร์ที่ผ่านมา ๕ ไร่)

- | | |
|----------------------------|---------------|
| ๑) ข้าวอายุน้อยกว่า ๔๐ วัน | ไม่พบการระบาด |
| ๒) ข้าวอายุ ๔๐ - ๖๐ วัน | ไม่พบการระบาด |
| ๓) ข้าวอายุมากกว่า ๖๐ วัน | จำนวน ๕ ไร่ |

๓. การดำเนินงานในพื้นที่ระบาด

๓.๑ กองส่งเสริมการอารักขาพืชและจัดการดินปุ๋ย ร่วมกับสำนักงานเกษตรจังหวัดทุกจังหวัดที่มีพื้นที่ปลูกข้าวประชาสัมพันธ์และเตือนการระบาดศัตรูข้าว ได้แก่ โรคไหม้ข้าว หนอนห่อใบข้าว เพลี้ยกระโดดสีน้ำตาล เพลี้ยไฟ และ ศัตรูข้าวอื่นๆ

๓.๒ ศูนย์ส่งเสริมเทคโนโลยีการเกษตรด้านอารักขาพืช ทั้ง ๙ ศูนย์ ร่วมกับศูนย์จัดการศัตรูพืชชุมชนในพื้นที่เสี่ยง ผลิตขยายเชื้อราไตรโคเดอร์มา เชื้อราบีวเวอเรีย เพื่อเตรียมความพร้อมสำหรับใช้ในฤดูกาลใหม่ และรณรงค์ให้สมาชิกศูนย์จัดการศัตรูพืชชุมชน และเกษตรกรทั่วไปนำไปใช้ควบคุม โรค แมลง ศัตรูข้าวในทุกพื้นที่

๓.๓ ประชาสัมพันธ์ให้เกษตรกรสำรวจติดตามสถานการณ์ การระบาดอย่างใกล้ชิด สนับสนุนสารชีวภัณฑ์ ป้องกันกำจัดศัตรูพืช และแนะนำวิธีการผลิตสารชีวภัณฑ์จากศูนย์ส่งเสริมเทคโนโลยีการเกษตรด้านอารักขาพืชในเขตรับผิดชอบในพื้นที่ที่พบการระบาดรุนแรงเป็นวงกว้าง

๓.๔ สำนักงานเกษตรจังหวัดและเกษตรอำเภอ ได้ออกตรวจสอบพื้นที่และให้ความรู้แก่เกษตรกรในพื้นที่ที่มีการระบาดและแนะนำวิธีการใช้สารชีวภัณฑ์ วิธีการผลิตขยายสารชีวภัณฑ์ต่างๆ เพื่อให้เกษตรกรนำไปใช้ในพื้นที่ที่มีการระบาดเพื่อเป็นการป้องกันกำจัด โรค แมลง ศัตรูข้าว และให้คำแนะนำให้เกษตรกรกำจัดวัชพืชรอบแปลงนา เพื่อเป็นการตัดวงจรชีวิต และลดปริมาณแหล่งที่อยู่อาศัยของ โรค แมลง ศัตรูพืช ในนาข้าว

๓.๕ สำนักงานเกษตรจังหวัดกำแพงเพชรร่วมมือกับสำนักงานเกษตรอำเภอ และเจ้าหน้าที่ที่เกี่ยวข้อง ลงพื้นที่สำรวจการระบาดของแมลงบั่ว พร้อมให้คำแนะนำเกษตรกรผู้ปลูกข้าวในพื้นที่เพื่อป้องกันการระบาดของแมลงบั่ว ซึ่งปัจจุบันพบการระบาดของแมลงบั่วในระยะของข้าวที่ติดรวงแล้ว และได้มีการแนะนำเกษตรกรให้หมั่นสำรวจติดตามการระบาดของศัตรูพืชในแปลงนาของตน เพื่อเป็นการป้องกันและเฝ้าระวังการระบาดของโรคแมลงศัตรูพืช

๓.๖ แนะนำให้เกษตรกรงดหว่านปุ๋ยในอัตราที่มากเกินไป และแนะนำให้เกษตรกรใช้พันธุ์ต้านทานโรคไหม้ข้าว เช่น สุพรรณบุรี ๑ สุพรรณบุรี ๖๐ ปราจีนบุรี ๑ พลายงาม ข้าวจ้าวหอมพิษณุโลก ๑ สุรินทร์ ๑ เหนียวอุบล ๒ สันป่าตอง ๑ หางยี ๗๑ เป็นต้น

๓.๗ แนะนำให้เกษตรกรหมั่นสำรวจและติดตามข่าวสารสถานการณ์การระบาดของศัตรูพืชอย่างสม่ำเสมอ และหากพบการระบาดของศัตรูพืชให้เกษตรกรแจ้งการระบาดได้ที่สำนักงานเกษตรตำบล อำเภอ และสำนักงานเกษตรจังหวัดในพื้นที่

๓.๘ แนะนำให้เกษตรกรใช้เชื้อราบีวเวอเรียเพื่อควบคุมการระบาดของหนอนห่อใบข้าว และส่งเสริมให้เกษตรกรทำการสำรวจแปลงนาเพื่อป้องกันการระบาดของโรคแมลงศัตรูข้าวอย่างสม่ำเสมอ

๔. การคาดการณ์ศัตรูพืช ในช่วงระหว่างวันที่ ๒๙ มีนาคม - ๔ เมษายน ๒๕๖๔

ภาคเหนือ ระวัง เพลี้ยกระโดดสีน้ำตาล แมลงบั่ว และโรคไหม้ข้าว

ภาคตะวันออกเฉียงเหนือ ระวัง เพลี้ยกระโดดสีน้ำตาล และโรคไหม้ข้าว

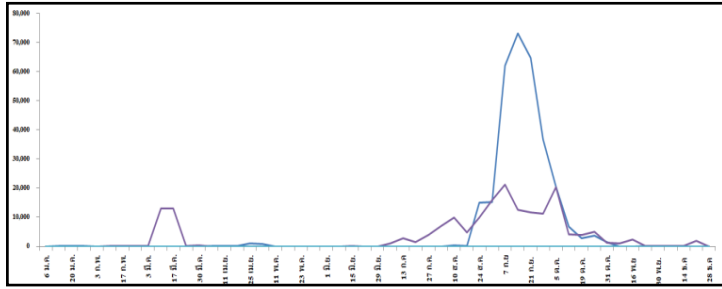
ภาคกลาง และภาคตะวันออก ระวัง เพลี้ยกระโดดสีน้ำตาล หนอนกอข้าว และโรคไหม้ข้าว

ภาคใต้ ระวัง เพลี้ยกระโดดสีน้ำตาล หนอนกอข้าว และโรคไหม้ข้าว

แผนภูมิแสดงการเปรียบเทียบการระบาดของศัตรูข้าว

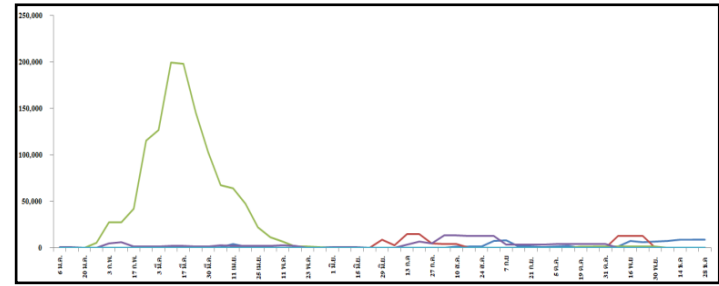
ระหว่างปี ๒๕๕๙ - ๒๕๖๔

พื้นที่ระบาด (ไร่)



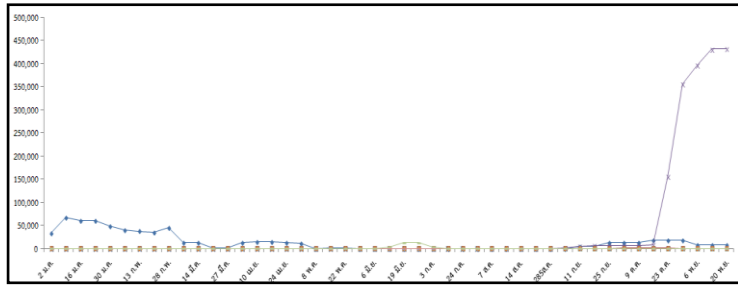
ปี ๒๕๕๙

พื้นที่ระบาด (ไร่)



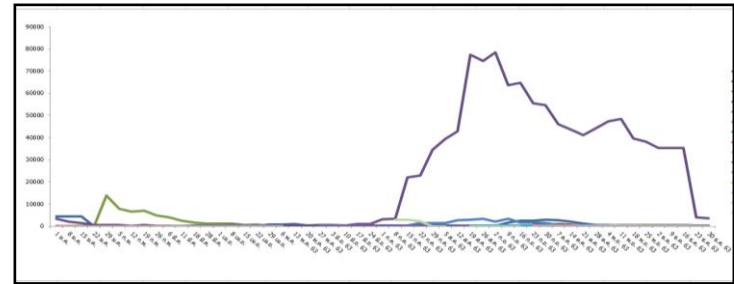
ปี ๒๕๖๐

พื้นที่ระบาด (ไร่)



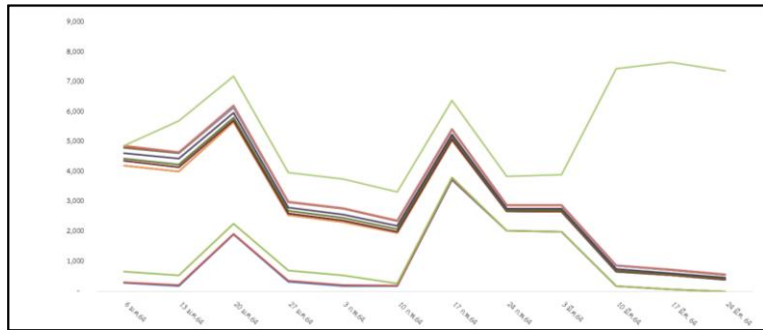
ปี ๒๕๖๒

พื้นที่ระบาด (ไร่)



ปี ๒๕๖๓

พื้นที่ระบาด (ไร่)



ปี ๒๕๖๔

- เพลี้ยกระโดดสีน้ำตาล ๖ ไร่
- โรคไหม้ข้าว ๓๙๕.๕๐ ไร่
- โรคใบจุดสีน้ำตาล ๒๖ ไร่
- หนอนห่อใบข้าว ๓๒ ไร่
- หนอนกอข้าว ๙๙ ไร่
- โรคเมล็ดต่าง ๕ ไร่
- แมลงบัว ๖,๘๐๔ ไร่