



รายงานสถานการณ์ศัตรูพืชไร่

วันที่ ๑๐ มีนาคม ๒๕๖๔

กลุ่มพยากรณ์และเตือนการระบาดของศัตรูพืช

กองส่งเสริมการอารักขาพืชและจัดการดินปุ๋ย

โทร. ๐ ๒๙๕๕ ๑๕๑๔ โทรสาร ๐ ๒๙๕๕ ๑๕๑๔

E-mail: Bio53@hotmail.com, doae_pmd@hotmail.com



สถานการณ์การระบาดของศัตรูพืชที่สำคัญ

ศัตรูพืชไร่

- ๑.๑ พื้นที่ปลูกมันสำปะหลังทั้งหมด ๕๖ จังหวัด รวมพื้นที่ยืนต้น ๖,๒๒๘,๒๙๖ ไร่
- ๑.๒ พื้นที่ปลูกอ้อยทั้งหมด ๖๑ จังหวัด รวมพื้นที่ยืนต้น ๓,๙๕๖,๐๗๖ ไร่
- ๑.๓ พื้นที่ปลูกข้าวโพดทั้งหมด ๖๐ จังหวัด รวมพื้นที่ยืนต้น ๖๐๑,๙๒๖ ไร่
- ๑.๔ พื้นที่ปลูกสับปะรดทั้งหมด ๖๐ จังหวัด รวมพื้นที่ยืนต้น ๒๑๗,๘๓๑ ไร่

๒. สถานการณ์การระบาดของศัตรูพืชที่สำคัญ

๒.๑ ศัตรูมันสำปะหลัง

๒.๑.๑ เพลี้ยแป้งมันสำปะหลัง พื้นที่ระบาด ๑๒ จังหวัด จำนวน ๒๙๙ ไร่ พื้นที่ระบาดลดลง ๑๓.๗๕ ไร่ (สัปดาห์ที่ผ่านมา ๒๘๕.๗๕ ไร่)

- ๑) มันสำปะหลังอายุน้อยกว่า ๓ เดือน จำนวน ๖๖ ไร่
- ๒) มันสำปะหลังอายุ ๓ - ๕ เดือน จำนวน ๙๑ ไร่
- ๓) มันสำปะหลังอายุ ๖ - ๘ เดือน จำนวน ๕๖ ไร่
- ๔) มันสำปะหลังอายุมากกว่า ๘ เดือน จำนวน ๘๗ ไร่

๒.๑.๒ เพลี้ยแป้งสีชมพูมันสำปะหลัง พื้นที่ระบาด ๘ จังหวัด จำนวน ๑,๐๕๒.๒๕ ไร่ พื้นที่ระบาดเพิ่มขึ้น ๓๘๕ ไร่ (สัปดาห์ที่ผ่านมา ๖๖๗.๒๕ ไร่)

- ๑) มันสำปะหลังอายุน้อยกว่า ๓ เดือน จำนวน ๓๙๗.๒๕ ไร่
- ๒) มันสำปะหลังอายุ ๓ - ๕ เดือน จำนวน ๑๔๘ ไร่
- ๓) มันสำปะหลังอายุ ๖ - ๘ เดือน จำนวน ๖๓ ไร่
- ๔) มันสำปะหลังอายุมากกว่า ๘ เดือน จำนวน ๔๔๔ ไร่

๒.๑.๓ เพลี้ยหอย พื้นที่ระบาด ๔ จังหวัด จำนวน ๑๑๑.๗๕ ไร่ พื้นที่ระบาดเพิ่มขึ้น ๕ ไร่ (สัปดาห์ที่ผ่านมา ๑๐๖.๗๕ ไร่)

- ๑) มันสำปะหลังอายุน้อยกว่า ๓ เดือน จำนวน ๕๑ ไร่
- ๒) มันสำปะหลังอายุ ๓ - ๕ เดือน จำนวน ๒ ไร่
- ๓) มันสำปะหลังอายุ ๖ - ๘ เดือน จำนวน ๓.๗๕ ไร่
- ๔) มันสำปะหลังอายุมากกว่า ๘ เดือน จำนวน ๕๕ ไร่

๒.๑.๔ ไรแดง พื้นที่ระบาด ๙ จังหวัด จำนวน ๑,๑๔๕.๗๕ ไร่ พื้นที่ระบาดเพิ่มขึ้น ๑๙ ไร่ (สัปดาห์ที่ผ่านมา ๑,๑๒๖.๕๐ ไร่)

- ๑) มันสำปะหลังอายุน้อยกว่า ๓ เดือน จำนวน ๔๗๒.๒๕ ไร่
- ๒) มันสำปะหลังอายุ ๓ - ๕ เดือน จำนวน ๓๙๖ ไร่
- ๓) มันสำปะหลังอายุ ๖ - ๘ เดือน จำนวน ๑๒๖.๒๕ ไร่
- ๔) มันสำปะหลังอายุมากกว่า ๘ เดือน จำนวน ๑๘๑ ไร่

๒.๑.๕ แมลงนูนหลวง ไม่พบการระบาด

๒.๑.๖ โรคใบด่างมันสำปะหลัง พบการระบาดในพื้นที่ ๒๓ จังหวัด ได้แก่ จังหวัดกาญจนบุรี ขอนแก่น จันทบุรี ฉะเชิงเทรา ชลบุรี ชัยนาท ชัยภูมิ นครราชสีมา นครสวรรค์ บุรีรัมย์ ปราจีนบุรี เพชรบูรณ์ มหาสารคาม มุกดาหาร ยโสธร ระยอง ลพบุรี ศรีสะเกษ สระแก้ว สระบุรี สุพรรณบุรี สุรินทร์ และจังหวัดอุบลราชธานี จำนวน ๑๗๘,๘๖๐.๙๘ ไร่ พื้นที่ระบาดลดลง ๒๘๓ ไร่ (สัปดาห์ที่ผ่านมา ๑๗๙,๑๔๓.๙๘ ไร่)

๒.๒ ศัตรูอ้อย

๒.๒.๑ หนอนกออ้อย พื้นที่ระบาด ๓ จังหวัด จำนวน ๒๗๕ ไร่ พื้นที่ระบาดลดลง ๒ ไร่ (สัปดาห์ที่ผ่านมา ๒๗๗ ไร่)

- | | |
|-----------------------------|---------------|
| ๑) อ้อยอายุน้อยกว่า ๔ เดือน | จำนวน ๒๐๕ ไร่ |
| ๒) อ้อยอายุ ๔ - ๙ เดือน | จำนวน ๗๐ ไร่ |
| ๓) อ้อยอายุมากกว่า ๙ เดือน | ไม่พบการระบาด |

๒.๒.๒ ตัวหนอนดียว พื้นที่ระบาด ๒ จังหวัด จำนวน ๗๐ ไร่ พื้นที่ระบาดคงที่

- | | |
|-----------------------------|---------------|
| ๑) อ้อยอายุน้อยกว่า ๔ เดือน | จำนวน ๒๐ ไร่ |
| ๒) อ้อยอายุ ๔ - ๙ เดือน | ไม่พบการระบาด |
| ๓) อ้อยอายุมากกว่า ๙ เดือน | จำนวน ๕๐ ไร่ |

๒.๓ ศัตรูข้าวโพด

๒.๓.๑ หนอนกระทู้ข้าวโพดลายจุด (Fall armyworm) พบการระบาดในข้าวโพดเลี้ยงสัตว์ พื้นที่ระบาด ๒๔ จังหวัด จำนวน ๓๗,๙๓๘.๖๙ ไร่ พื้นที่ระบาดลดลง ๒๔,๑๐๓ ไร่ (สัปดาห์ที่ผ่านมา ๕๙,๓๖๐.๖๙ ไร่) แบ่งเป็น

- | | |
|---------------------------|---------------------|
| ๑) พื้นที่ระบาดรุนแรงน้อย | จำนวน ๓๗,๐๗๕.๖๙ ไร่ |
| ๒) พื้นที่ระบาดรุนแรงมาก | จำนวน ๘๖๓ ไร่ |

๓. การดำเนินงานในพื้นที่ระบาด

๓.๑ การควบคุมศัตรูมันสำปะหลัง

๓.๑.๑ รณรงค์ควบคุมศัตรูมันสำปะหลังโดยวิธีผสมผสานในพื้นที่ระบาดอย่างต่อเนื่อง

๓.๑.๒ ศูนย์ส่งเสริมเทคโนโลยีการเกษตรด้านอารักขาพืชที่ ๑ - ๙ ร่วมกับศูนย์จัดการศัตรูพืชชุมชนในพื้นที่เสี่ยง ดำเนินการผลิตขยายแตนเบียน *Anagyrus lopezi* แมลงช้างปีกใส และเชื้อราไตรโคเดอร์มา เพื่อควบคุมศัตรูมันสำปะหลังในพื้นที่

๓.๑.๓ แนะนำให้เกษตรกรไถพรวนดินหลายๆ ครั้ง เพื่อทำลายตัวหนอนและดักแด้แมลงนูนหลวง รวมทั้งใช้เชื้อราเมตาไรเซียมควบคุม โดยใส่ไปพร้อมท่อนพันธุ์ขณะปลูกหรือคลุกลงในพื้นดิน การใช้เชื้อราดินต้องมีความชื้นสูง หรือใส่ในช่วงฤดูฝนเพื่อให้เชื้อราเจริญเติบโตได้ดี พร้อมทั้งให้เกษตรกรหมั่นสำรวจแปลงอย่างสม่ำเสมอ

๓.๑.๔ สร้างการรับรู้ให้กับเจ้าหน้าที่ส่งเสริมการเกษตรและเกษตรกรเกี่ยวกับที่มา ความสำคัญ ปัจจัยที่มีผลต่อการระบาดของโรคใบด่างมันสำปะหลัง แนวทางเฝ้าระวัง และการป้องกันกำจัด

๓.๑.๕ ดำเนินการตรวจสอบข้อมูลพื้นที่ที่ขออนุมัติขุดเขย ส่งสำนักงบประมาณพิจารณา

๓.๒ การควบคุมศัตรูอ้อย

๓.๒.๑ รณรงค์ควบคุมศัตรูอ้อยโดยวิธีผสมผสานในพื้นที่ที่อาจเกิดการระบาดของศัตรูอ้อย ประสานความร่วมมือกับหน่วยงานที่เกี่ยวข้อง ทั้งหน่วยงานภาครัฐ และสำนักงานคณะกรรมการอ้อยและน้ำตาลทราย เตรียมความพร้อมเพื่อรับมือกับสถานการณ์การระบาดของศัตรูอ้อยในพื้นที่เสี่ยง และป้องกันก่อนเกิดการระบาดอย่างต่อเนื่อง

๓.๒.๒ แนะนำให้เกษตรกรทำการไถพรวนดินหลายๆ ครั้ง เพื่อทำลายหนอนแมลงนูนหลวง ดักแด้ และตัวหนอนดียว และใช้เชื้อราบิวเวอเรียและเชื้อราเมตาไรเซียมควบคุม โดยใส่ไปพร้อมท่อนพันธุ์ขณะปลูกหรือคลุกลงในพื้นดิน การใช้เชื้อราดินต้องมีความชื้นสูง หรือใส่ในช่วงฤดูฝนเพื่อให้เชื้อราเจริญเติบโตได้ดี พร้อมทั้งให้เกษตรกรหมั่นสำรวจแปลงอย่างสม่ำเสมอ

๓.๒.๓ แนะนำให้เกษตรกรปลูกอ้อยพันธุ์ต้านทานในฤดูการปลูกต่อไป และให้เกษตรกรไถดินชุดต่อทิ้งไม่ให้แหล่งเพาะพันธุ์ของตัวอ่อนหนอนกออ้อยต่อไป

๓.๒.๔ สำนักงานเกษตรจังหวัดชลบุรีส่งเสริมให้เกษตรกรติดตามสถานการณ์การระบาดของหนอนกระทู้ข้าวโพดลายจุด (Fall armyworm) อย่างใกล้ชิด พร้อมทั้งสนับสนุนแมลงศัตรูธรรมชาติและสารชีวภัณฑ์ให้กับเกษตรกร

๓.๓ การควบคุมศัตรูข้าวโพด

๓.๓.๑ กลุ่มพยากรณ์และเตือนการระบาดของศัตรูพืช กองส่งเสริมการอารักขาพืชและจัดการดินปุ๋ยประสานงานติดตามสถานการณ์ศัตรูพืช ภายใต้กิจกรรมแปลงติดตามเฝ้าระวังศัตรูพืช เพื่อติดตามสถานการณ์ในพื้นที่เสี่ยงต่อการระบาดของศัตรูข้าวโพด

๓.๓.๒ ดำเนินการรณรงค์ให้มีการควบคุมการระบาดของหนอนกระทู้ข้าวโพดลายจุด (FAW) โดยใช้สื่อประชาสัมพันธ์อย่างต่อเนื่องในพื้นที่ จำนวน ๕๐ จังหวัด หากพบการระบาดระยะรุนแรง ให้ใช้สารเคมีควบคุมการระบาดตามคำแนะนำของกรมวิชาการเกษตร

๓.๔ การควบคุมศัตรูสับปะรด

แนะนำให้เกษตรกรสำรวจและทำความสะอาดแปลงอย่างสม่ำเสมอ กำจัดวัชพืชข้างเคียง เพื่อทำลายพืชอาศัยและหากพบการระบาดของเพลี้ยแป้งระยะรุนแรง แนะนำให้ใช้สารเคมีตามคำแนะนำของกรมวิชาการเกษตร เช่น ไทอะมีโทแซม ๒๕% ดับเบิ้ลยูจี อัตรา ๒ กรัม ต่อน้ำ ๒๐ ลิตร หรือไดโนทีฟูแรน ๑๐% ดับเบิ้ลยูจี อัตรา ๒๐ กรัม ต่อน้ำ ๒๐ ลิตร หรืออิมิดาโคลพริด ๑๐% เอสแอล อัตรา ๒๐ มิลลิลิตร ต่อน้ำ ๒๐ ลิตร หรืออะเซทาไมพริด ๒๐% เอสพี อัตรา ๑๐ กรัม ต่อน้ำ ๒๐ ลิตร ฉีดพ่นเป็นวงรัศมีรอบๆ บริเวณที่พบเพลี้ยแป้ง และต้องหยุดพ่นในช่วงที่สับปะรดติดผลอ่อน เพื่อป้องกันไม่ให้มีพิษตกค้าง

๔.การคาดการณ์ศัตรูพืช ในช่วงระหว่างวันที่ ๑๕ - ๒๒ มีนาคม ๒๕๖๔

ภาคเหนือ

- มันสำปะหลัง ระวัง เพลี้ยแป้งมันสำปะหลัง เพลี้ยแป้งมันสำปะหลังสีชมพู เพลี้ยหอย ไรแดง แมลงหวี่ขาวยาสูบ และโรคใบด่าง
- อ้อย ระวัง หนอนกออ้อย ตัวงหนวดยาว และโรคใบขาวอ้อย
- ข้าวโพด ระวัง หนอนกระทู้ข้าวโพดลายจุด และหนอนเจาะลำต้นข้าวโพด

ภาคตะวันออกเฉียงเหนือ

- มันสำปะหลัง ระวัง ไรแดง เพลี้ยแป้งมันสำปะหลัง เพลี้ยแป้งสีชมพู เพลี้ยหอย แมลงหวี่ขาวยาสูบ และโรคใบด่าง
- อ้อย ระวัง หนอนกออ้อย ตัวงหนวดยาว จักจั่น และโรคใบขาวอ้อย
- ข้าวโพด ระวัง หนอนกระทู้ข้าวโพดลายจุด และหนอนเจาะลำต้นข้าวโพด

ภาคกลาง และภาคตะวันออก

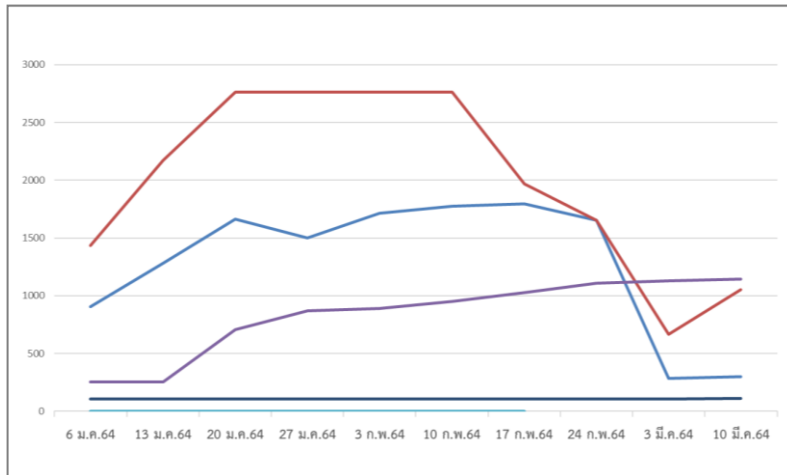
- มันสำปะหลัง ระวัง ไรแดง เพลี้ยแป้งมันสำปะหลัง เพลี้ยแป้งมันสำปะหลังสีชมพู เพลี้ยหอย แมลงหวี่ขาวยาสูบ และโรคใบด่าง
- อ้อย ระวัง หนอนกออ้อย ตัวงหนวดยาว และโรคใบขาว
- ข้าวโพด ระวัง หนอนกระทู้ข้าวโพดลายจุด หนอนเจาะลำต้นข้าวโพด และโรคกาบและใบไหม้
- สับปะรด ระวัง เพลี้ยแป้ง และโรคเหี่ยว

ภาคใต้

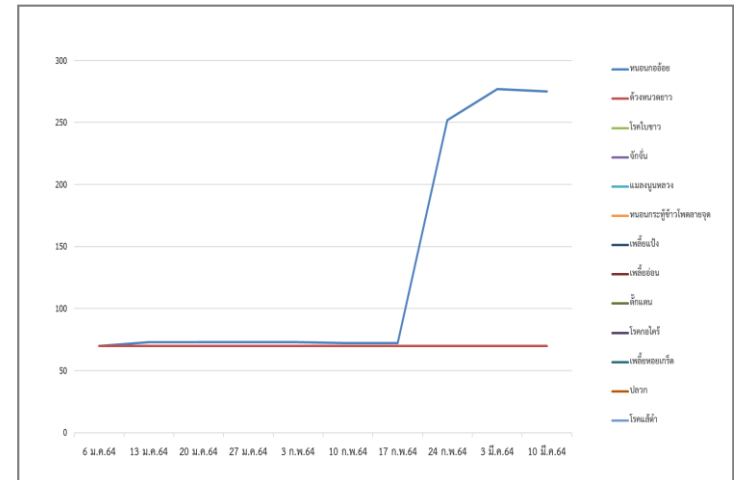
- ข้าวโพด ระวัง หนอนกระทู้ข้าวโพดลายจุด และหนอนเจาะลำต้นข้าวโพด

กราฟแสดงสถานการณ์การระบาดของศัตรูพืชไร่ ปี ๒๕๖๔
ภาพรวมทั้งประเทศ

ศัตรูมันสำปะหลัง



ศัตรูอ้อย



เพลี้ยแป้ง 299 ไร่
 เพลี้ยแป้งสีชมพู 1,052.25 ไร่
 เพลี้ยหอย 111.75 ไร่
 ไรแดง 1,145.75 ไร่
 แมลงงูบนหลวง 0 ไร่

หนอนกออ้อย 275 ไร่
 ด้วงหนวดยาว 70 ไร่