



รายงานสถานการณ์ศัตรูข้าว

วันที่ ๑๐ กุมภาพันธ์ ๒๕๖๔

กลุ่มพยากรณ์และเตือนการระบาดของศัตรูพืช
กองส่งเสริมการอารักขาพืชและจัดการดินปุ๋ย

โทร. ๐ ๒๙๕๕ ๑๕๑๔ โทรสาร ๐ ๒๙๕๕ ๑๖๒๖

E-mail: Bio53@hotmail.com, doae_pmd@hotmail.com



สถานการณ์การระบาดของศัตรูพืชที่สำคัญ

ศัตรูข้าว

๑. สถานการณ์การปลูกข้าว

พื้นที่ปลูกข้าวทั้งหมด ๗๖ จังหวัด มีพื้นที่ยืนต้น ๘,๖๗๖,๑๙๓ ไร่

๒. สถานการณ์การระบาดของศัตรูข้าวที่สำคัญ

๒.๑ เพลี้ยกระโดดสีน้ำตาล พื้นที่ระบาด ๓ จังหวัด จำนวน ๑๘๐ ไร่ พื้นที่ระบาดลดลง ๒ ไร่ (สัปดาห์ที่ผ่านมา ๑๘๒ ไร่)

๑) ข้าวอายุน้อยกว่า ๔๐ วัน จำนวน ๓๖ ไร่

๒) ข้าวอายุ ๔๐ - ๖๐ วัน ไม่พบการระบาด

๓) ข้าวอายุมากกว่า ๖๐ วัน จำนวน ๑๔๔ ไร่

๒.๒ เพลี้ยไฟข้าว พื้นที่ระบาด ๑ จังหวัด จำนวน ๓๐ ไร่ พื้นที่ระบาดลดลง ๒๐ ไร่ (สัปดาห์ที่ผ่านมา ๕๐ ไร่)

๑) ข้าวอายุน้อยกว่า ๔๐ วัน จำนวน ๓๐ ไร่

๒) ข้าวอายุ ๔๐ - ๖๐ วัน ไม่พบการระบาด

๓) ข้าวอายุมากกว่า ๖๐ วัน ไม่พบการระบาด

๒.๓ หนอนกอข้าว พื้นที่ระบาด ๕ จังหวัด จำนวน ๑๗๑ ไร่ พื้นที่ระบาดลดลง ๓๑ ไร่ (สัปดาห์ที่ผ่านมา ๒๐๒ ไร่)

๑) ข้าวอายุน้อยกว่า ๔๐ วัน ไม่พบการระบาด

๒) ข้าวอายุ ๔๐ - ๖๐ วัน จำนวน ๕๐ ไร่

๓) ข้าวอายุมากกว่า ๖๐ วัน จำนวน ๑๒๑ ไร่

๒.๔ หนอนห่อใบข้าว พื้นที่ระบาด ๕ จังหวัด จำนวน ๑๐๒ ไร่ พื้นที่ระบาดลดลง ๙ ไร่ (สัปดาห์ที่ผ่านมา ๑๑๑ ไร่)

๑) ข้าวอายุน้อยกว่า ๔๐ วัน จำนวน ๖ ไร่

๒) ข้าวอายุ ๔๐ - ๖๐ วัน จำนวน ๕ ไร่

๓) ข้าวอายุมากกว่า ๖๐ วัน จำนวน ๙๑ ไร่

๒.๕ แมลงบัว พื้นที่ระบาด ๑ จังหวัด จำนวน ๙๕๕ ไร่ พื้นที่ระบาดลดลง ๑๕ ไร่ (สัปดาห์ที่ผ่านมา ๙๗๐ ไร่)

๑) ข้าวอายุน้อยกว่า ๔๐ วัน จำนวน ๓๑๕ ไร่

๒) ข้าวอายุ ๔๐ - ๖๐ วัน จำนวน ๖๔๐ ไร่

๓) ข้าวอายุมากกว่า ๖๐ วัน ไม่พบการระบาด

๒.๖ โรคไหม้ข้าว พื้นที่ระบาด ๑๓ จังหวัด จำนวน ๑,๖๙๑.๕๐ ไร่ พื้นที่ระบาดลดลง ๙๐ ไร่ (สัปดาห์ที่ผ่านมา ๑,๗๘๑.๕๐ ไร่)

๑) ข้าวอายุน้อยกว่า ๔๐ วัน จำนวน ๕๑.๒๕ ไร่

๒) ข้าวอายุ ๔๐ - ๖๐ วัน จำนวน ๓๗๒.๕๐ ไร่

๓) ข้าวอายุมากกว่า ๖๐ วัน จำนวน ๑,๒๖๗.๗๕ ไร่

๒.๗ โรคขอบใบแห้ง พื้นที่ระบาด ๓ จังหวัด จำนวน ๑๗ ไร่ พื้นที่ระบาดคงที่ (สัปดาห์ที่ผ่านมา ๑๗ ไร่)

๑) ข้าวอายุน้อยกว่า ๔๐ วัน ไม่พบการระบาด

๒) ข้าวอายุ ๔๐ - ๖๐ วัน จำนวน ๓ ไร่

๓) ข้าวอายุมากกว่า ๖๐ วัน จำนวน ๑๔ ไร่

๒.๘ โรคใบจุดสีน้ำตาล พื้นที่ระบาด ๔ จังหวัด จำนวน ๘๕ ไร่ พื้นที่ระบาดเพิ่มขึ้น ๑๐ ไร่ (สปีดท์ที่ผ่านมา ๘๕ ไร่)

- ๑) ข้าวอายุน้อยกว่า ๔๐ วัน ไม่พบการระบาด
- ๒) ข้าวอายุ ๔๐ - ๖๐ วัน ไม่พบการระบาด
- ๓) ข้าวอายุมากกว่า ๖๐ วัน จำนวน ๘๕ ไร่

๒.๙ โรคเมล็ดต่าง พื้นที่ระบาด ๒ จังหวัด จำนวน ๖๘ ไร่ พื้นที่ระบาดลดลง ๒๗๓ ไร่ (สปีดท์ที่ผ่านมา ๓๔๑ ไร่)

- ๑) ข้าวอายุน้อยกว่า ๔๐ วัน ไม่พบการระบาด
- ๒) ข้าวอายุ ๔๐ - ๖๐ วัน ไม่พบการระบาด
- ๓) ข้าวอายุมากกว่า ๖๐ วัน จำนวน ๖๘ ไร่

๓. การดำเนินงานในพื้นที่ระบาด

๓.๑ กองส่งเสริมการอารักขาพืชและจัดการดินปุ๋ย ร่วมกับสำนักงานเกษตรจังหวัดทุกจังหวัดที่มีพื้นที่ปลูกข้าวประชาสัมพันธ์และเตือนการระบาดของศัตรูข้าว ได้แก่ โรคไหม้ข้าว หนอนห่อใบข้าว เพลี้ยกระโดดสีน้ำตาล เพลี้ยไฟ และ ศัตรูข้าวอื่นๆ

๓.๒ ศูนย์ส่งเสริมเทคโนโลยีการเกษตรด้านอารักขาพืช ทั้ง ๙ ศูนย์ ร่วมกับศูนย์จัดการศัตรูพืชชุมชนในพื้นที่เสี่ยง ผลิตขยายเชื้อราไตรโคเดอร์มา เชื้อราบิวเวอเรีย เพื่อเตรียมความพร้อมสำหรับใช้ในฤดูกาลใหม่ และรณรงค์ให้สมาชิกศูนย์จัดการศัตรูพืชชุมชน และเกษตรกรทั่วไปนำไปใช้ควบคุม โรค แมลง ศัตรูข้าวในทุกพื้นที่

๓.๓ แนะนำให้เกษตรกรงดหว่านปุ๋ยในอัตราที่มากเกินไป และแนะนำให้เกษตรกรใช้พันธุ์ต้านทานโรคไหม้ข้าว เช่น สุพรรณบุรี ๑ สุพรรณบุรี ๖๐ ปราจีนบุรี ๑ พลายงาม ข้าวเจ้าหอมพิษณุโลก ๑ สุรินทร์ ๑ เหนียวอุบล ๒ สันป่าตอง ๑ หางยี ๗๑ เป็นต้น

๓.๔ แนะนำให้เกษตรกรใช้เชื้อราบิวเวอเรียเพื่อควบคุมการระบาดของหนอนห่อใบข้าว และส่งเสริมให้เกษตรกรทำการสำรวจแปลงนาเพื่อป้องกันการระบาดของโรคแมลงศัตรูข้าวอย่างสม่ำเสมอ

๓.๕ สำนักงานเกษตรจังหวัดที่เกิดการระบาดของศัตรูพืช ได้ประกาศเตือนการระบาดและประชาสัมพันธ์ให้เกษตรกรสำรวจติดตามสถานการณ์การระบาดอย่างใกล้ชิด ทั้งนี้สำนักงานเกษตรจังหวัด และสำนักงานเกษตรอำเภอได้รับสารชีวภัณฑ์และ แนะนำวิธีการผลิตสารชีวภัณฑ์จากศูนย์ส่งเสริมเทคโนโลยีการเกษตรด้านอารักขาพืชในเขตรับผิดชอบในพื้นที่ที่พบการระบาดรุนแรงเป็นวงกว้าง

๓.๖ สำนักงานเกษตรจังหวัดและเกษตรอำเภอ ได้ออกตรวจสอบพื้นที่และให้ความรู้แก่เกษตรกรในพื้นที่ที่มีการระบาดและแนะนำวิธีการใช้สารชีวภัณฑ์ วิธีการผลิตขยายสารชีวภัณฑ์ต่างๆ เพื่อให้เกษตรกรนำไปใช้ในพื้นที่ที่มีการระบาดเพื่อเป็นการป้องกันกำจัด โรค แมลง ศัตรูข้าว และให้คำแนะนำให้เกษตรกรกำจัดวัชพืชรอบแปลงนาเพื่อเป็นการตัดวงจรชีวิต และลดปริมาณแหล่งที่อยู่อาศัยของ โรค แมลง ศัตรูพืช ในนาข้าว

๓.๗ สำนักงานเกษตรจังหวัดขอนแก่นได้มีการสนับสนุนเชื้อราไตรโคเดอร์มา ให้แก่เกษตรกรในพื้นที่ที่พบการระบาดของโรคไหม้ข้าวเพื่อให้เกษตรกรนำไปฉีดพ่น เพื่อลดการระบาดของโรคไหม้ข้าว และแนะนำเกษตรกรให้หมั่นสำรวจแปลงนาหากพบการระบาดของโรคไหม้ข้าว ให้แจ้งสำนักงานเกษตรจังหวัด เกษตรอำเภอ หรือสำนักงานเกษตรตำบลใกล้เคียง

๓.๘ แนะนำเกษตรกรหากพบการระบาดของเพลี้ยกระโดดสีน้ำตาลแนะนำให้เกษตรกรควบคุมระดับน้ำในนาหลังปักดำหรือหว่านข้าว ๒-๓ สัปดาห์จนถึงระยะข้าวตั้งท้องควบคุมน้ำในแปลงนาให้พอดีดินเปียก หรือมีน้ำเรี่ยผิวดินนาน ๗ - ๑๐ วัน แล้วปล่อยขังทิ้งไว้ให้แห้งเองสลับกันไป จะช่วยลดการระบาดของเพลี้ยกระโดดสีน้ำตาล

๓.๙ แนะนำให้เกษตรกรหมั่นสำรวจและติดตามข่าวสารสถานการณ์การระบาดของศัตรูพืชอย่างสม่ำเสมอ และหากพบการระบาดของศัตรูพืชให้เกษตรกรแจ้งการระบาดได้ที่สำนักงานเกษตรตำบล อำเภอ และสำนักงานเกษตรจังหวัดในพื้นที่

๔. การคาดการณ์ศัตรูพืช ในช่วงระหว่างวันที่ ๑๕ - ๒๑ กุมภาพันธ์ ๒๕๖๔

ภาคเหนือ ระวัง หนอนกอข้าว หนอนห่อใบข้าว เพลี้ยกระโดดสีน้ำตาล และโรคไหม้ข้าว

ภาคตะวันออกเฉียงเหนือ ระวัง หนอนกอข้าว โรคไหม้ข้าว และโรคเมล็ดด่าง

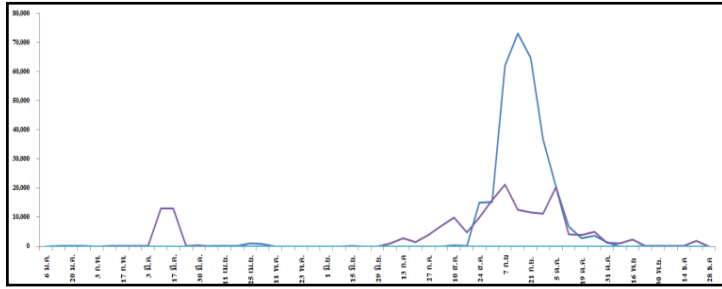
ภาคกลาง และภาคตะวันออก ระวัง เพลี้ยกระโดดสีน้ำตาล หนอนห่อใบข้าว หนอนกอข้าว และโรคไหม้ข้าว

ภาคใต้ ระวัง เพลี้ยกระโดดสีน้ำตาล หนอนกอข้าว หนอนห่อใบข้าว และโรคไหม้ข้าว

แผนภูมิแสดงการเปรียบเทียบการระบาดของศัตรูข้าว

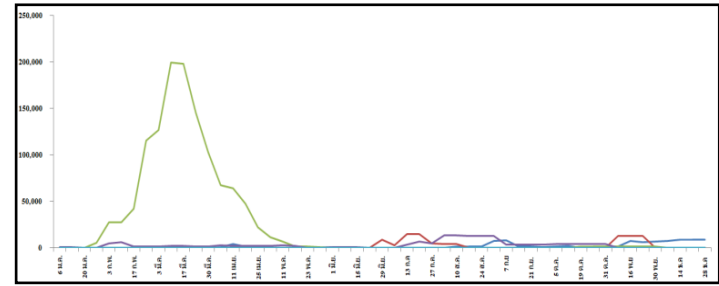
ระหว่างปี ๒๕๕๙ - ๒๕๖๔

พื้นที่ระบาด (ไร่)



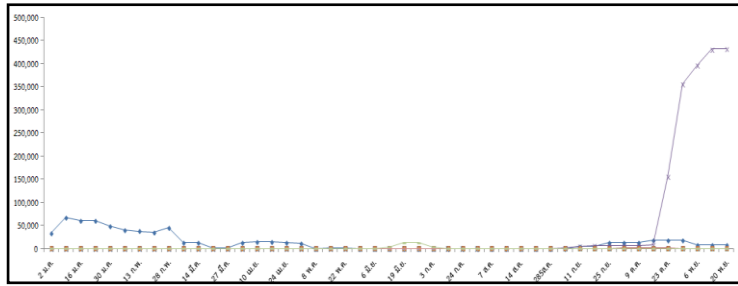
ปี ๒๕๕๙

พื้นที่ระบาด (ไร่)



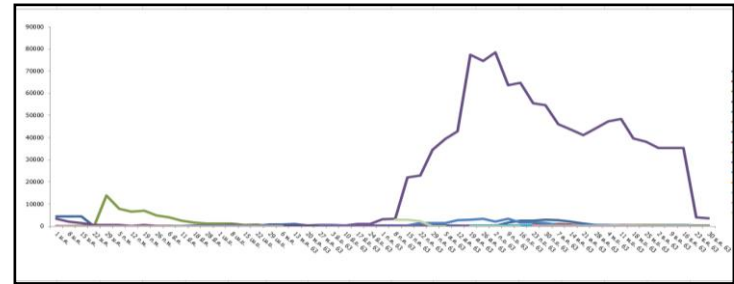
ปี ๒๕๖๐

พื้นที่ระบาด (ไร่)



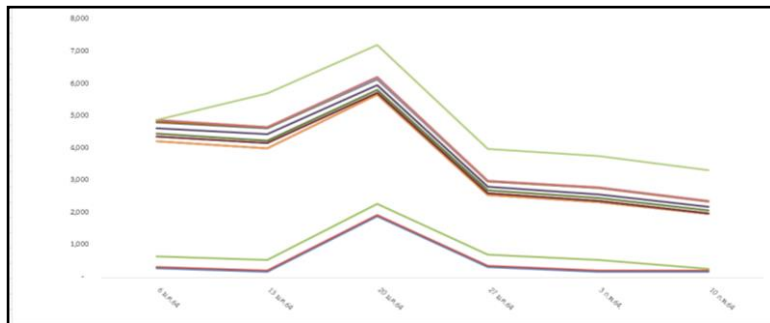
ปี ๒๕๖๒

พื้นที่ระบาด (ไร่)



ปี ๒๕๖๓

พื้นที่ระบาด (ไร่)



ปี ๒๕๖๔

- เพลี้ยกระโดดสีน้ำตาล ๑๘๐ ไร่
- โรคไหม้ข้าว ๑,๖๙๑.๕๐ ไร่
- เพลี้ยไฟ ๓๐ ไร่
- โรคใบจุดสีน้ำตาล ๙๕ ไร่
- หนอนห่อใบข้าว ๑๐๒ ไร่
- หนอนกอข้าว ๑๗๑ ไร่
- โรคขอบใบแห้ง ๑๗ ไร่
- โรคเมล็ดต่าง ๖๘ ไร่
- แมลงบัว ๙๕๕ ไร่

