



รายงานสถานการณ์ศัตรูไม้ยืนต้น  
วันที่ ๒๗ มกราคม ๒๕๖๔  
กลุ่มพยากรณ์และเตือนการระบาดของศัตรูพืช  
กองส่งเสริมการอารักขาพืชและจัดการดินปุ๋ย  
โทร. ๐ ๒๙๕๕ ๑๕๑๔ โทรสาร ๐ ๒๙๕๕ ๑๖๒๖

E-mail: Bio53@hotmail.com, doae\_pmd@hotmail.com



## สถานการณ์การระบาดของศัตรูพืชที่สำคัญ

### ศัตรูไม้ยืนต้น

#### ๑. สถานการณ์การปลูกไม้ยืนต้น

- ๑.๑ พื้นที่ปลูกมะพร้าวทั้งหมด ๗๔ จังหวัด รวมพื้นที่ยืนต้น ๑,๑๐๖,๒๘๙ ไร่
- ๑.๒ พื้นที่ปลูกปาล์มน้ำมันทั้งหมด ๗๗ จังหวัด รวมพื้นที่ยืนต้น ๖,๖๒๘,๖๒๗ ไร่
- ๑.๓ พื้นที่ปลูกยางพาราทั้งหมด ๗๐ จังหวัด รวมพื้นที่ยืนต้น ๒๔,๖๗๒,๐๐๑ ไร่
- ๑.๔ พื้นที่ปลูกกาแฟทั้งหมด ๖๑ จังหวัด รวมพื้นที่ยืนต้น ๓๖๖,๙๕๑ ไร่

#### ๒. สถานการณ์การระบาดของศัตรูไม้ยืนต้นที่สำคัญ

##### ๒.๑ ศัตรูมะพร้าว

๒.๑.๑ หนอนหัวดำ พื้นที่ระบาด ๒๔ จังหวัด จำนวน ๙,๘๐๙.๕๐ ไร่ พื้นที่ระบาดเพิ่มขึ้น ๒.๕๐ ไร่ (สัปดาห์ที่ผ่านมา ๙,๘๐๗ ไร่) แบ่งเป็น

- |                         |                    |          |
|-------------------------|--------------------|----------|
| ๑) การทำลายระดับน้อย    | จำนวน ๖,๘๙๐.๗๕ ไร่ | (๗๐.๒๕%) |
| ๒) การทำลายระดับปานกลาง | จำนวน ๒,๓๘๓.๒๕ ไร่ | (๒๔.๓๐%) |
| ๓) การทำลายระดับรุนแรง  | จำนวน ๕๓๕.๕๐ ไร่   | (๕.๔๖%)  |

๒.๑.๒ แมลงดำหนาม พื้นที่ระบาด ๒๖ จังหวัด จำนวน ๒๒,๓๘๐ ไร่ พื้นที่ระบาดเพิ่มขึ้น ๖๕ ไร่ (สัปดาห์ที่ผ่านมา ๒๒,๓๑๕ ไร่) แบ่งเป็น

- |                         |                     |          |
|-------------------------|---------------------|----------|
| ๑) การทำลายระดับน้อย    | จำนวน ๘,๕๓๘ ไร่     | (๓๘.๑๕%) |
| ๒) การทำลายระดับปานกลาง | จำนวน ๑๓,๖๓๐.๕๐ ไร่ | (๖๐.๙๐%) |
| ๓) การทำลายระดับรุนแรง  | จำนวน ๒๑๑.๕๐ ไร่    | (๐.๙๕%)  |

๒.๑.๓ ดิวังแรด พื้นที่ระบาด ๒๒ จังหวัด จำนวน ๗,๘๘๕.๗๕ ไร่ พื้นที่ระบาดเพิ่มขึ้น ๒๐.๕๐ ไร่ (สัปดาห์ที่ผ่านมา ๗,๘๖๕.๒๕ ไร่)

๒.๑.๔ ดิวังวงง พื้นที่ระบาด ๑๑ จังหวัด จำนวน ๑,๒๗๒.๕๐ ไร่ พื้นที่ระบาดลดลง ๑๓.๕๐ ไร่ (สัปดาห์ที่ผ่านมา ๑,๒๘๖ ไร่)

๒.๑.๕ ไรสีขามะพร้าว พื้นที่ระบาด ๖ จังหวัด จำนวน ๒,๖๐๔.๗๕ ไร่ พื้นที่ระบาดคงที่

##### ๒.๒ ศัตรูปาล์มน้ำมัน

๒.๒.๑ ดิวังแรด พื้นที่ระบาด ๘ จังหวัด จำนวน ๑,๙๐๘.๗๕ ไร่ พื้นที่ระบาดลดลง ๔๑.๒๕ ไร่ (สัปดาห์ที่ผ่านมา ๑,๙๕๐ ไร่)

๒.๒.๒ โรคลำต้นเน่า พื้นที่ระบาด ๕ จังหวัด จำนวน ๘๓๗ ไร่ พื้นที่ระบาดลดลง ๓ ไร่ (สัปดาห์ที่ผ่านมา ๘๔๐ ไร่)

## ๒.๓ ศัตรูยางพารา

๒.๓.๑ โรครากขาว พื้นที่ระบาด ๙ จังหวัด จำนวน ๔๔๔ ไร่ พื้นที่ระบาดลดลง ๓๓ ไร่ (สัปดาห์ที่ผ่านมา ๕๒๗ ไร่)

๒.๓.๒ โรคใบร่วง พื้นที่ระบาด ๑๑ จังหวัด จำนวน ๗๙๓,๑๙๖.๘๗ ไร่ พื้นที่ระบาดเพิ่มขึ้น ๔,๖๓๗.๕๐ ไร่ (สัปดาห์ที่ผ่านมา ๗๘๘,๕๕๙.๓๗ ไร่)

## ๓. การดำเนินงานในพื้นที่ระบาด

### ๓.๑ การควบคุมศัตรูมะพร้าว

๓.๑.๑ ถ่ายทอดความรู้และให้คำแนะนำเรื่องการป้องกันกำจัดศัตรูมะพร้าว และการดูแลสวนมะพร้าว ให้สะอาดอย่างสม่ำเสมอ

๓.๑.๒ ตัดทางใบมะพร้าวที่ถูกหนอนหัวดำทำลายไปเผาทำลายทิ้งนอกแปลง เพื่อไม่ให้เป็นแหล่งแพร่พันธุ์

๓.๑.๓ ปล่อยแตนเบียนบราคอน (*Bracon hebetor*) เพื่อควบคุมการระบาดของหนอนหัวดำในพื้นที่ โดยขอรับการสนับสนุนจากศูนย์ส่งเสริมเทคโนโลยีการเกษตรด้านอารักขาพืช (ศทอ.)

๓.๑.๔ ส่งเสริมให้เกษตรกรภายใต้ศูนย์จัดการศัตรูพืชชุมชน (ศจช.) ผลิตขยายแตนเบียนบราคอน (*Bracon hebetor*) เพื่อใช้ควบคุมการระบาดของหนอนหัวดำมะพร้าว

๓.๑.๕ ปล่อยแตนเบียนอะซีโคเดส (*Asecodes hispinarum*) เพื่อควบคุมการระบาดของแมลงดำหนามมะพร้าวในพื้นที่ โดยขอรับการสนับสนุนจากศูนย์ส่งเสริมเทคโนโลยีการเกษตรด้านอารักขาพืช (ศทอ.)

๓.๑.๖ ใช้กาคัทพีโรโมน ใช้ตาข่ายดักจับด้วงแรด และด้วงวงใน ระยะตัวเต็มวัยมาทำลาย และทำกองล่อ โดยใช้เชื้อราเมตาไรเซียม (*Metarhizium anisopliae*) เพื่อกำจัดด้วงแรด และด้วงวงในระยะดักแด้ และระยะตัวหนอน

๓.๑.๗ ไรสีขามะพร้าวจะเข้าทำลายอยู่ภายในขั้วผลมะพร้าวทำให้การพบนสารฆ่าไรไม่สามารถโดนตัวได้โดยตรง ดังนั้นการป้องกันกำจัดให้เน้นพ่นสารฆ่าไรในระยะมะพร้าวติดจั่นจนถึงระยะผลขนาดเล็กลงกัน ประมาณ ๑ สัปดาห์ ซึ่งเป็นระยะที่ไรสีขามะพร้าวเข้าทำลาย ใช้สารเคมีตามคำแนะนำของกรมวิชาการเกษตร โดยให้สลักกลุ่มสารฆ่าไรตามลักษณะกลไกการออกฤทธิ์โดย IRAC ดังนี้

- โพรพาร์โกต์ ๓๐% ดับบลิวพี อัตรา ๓๐ กรัมต่อน้ำ ๒๐ ลิตร (สารกลุ่ม ๑๒)
- อะมิทราซ ๒๐% อีซี อัตรา ๔๐ มิลลิลิตรต่อน้ำ ๒๐ ลิตร (สารกลุ่ม ๑๙)
- กำมะถันผง ๘๐% ดับบลิวพี อัตรา ๖๐ กรัมต่อน้ำ ๒๐ ลิตร (สารกลุ่ม UN) \*\*\*ห้ามผสมกับสารชนิดอื่น
- ไพริดาเบน ๒๐% ดับบลิวพี อัตรา ๑๐ กรัมต่อน้ำ ๒๐ ลิตร (สารกลุ่ม ๑๒)

๓.๑.๘ การใช้สารเคมีควบคุมการระบาดของหนอนหัวดำมะพร้าว

- กรณีมะพร้าวที่มีความสูงมากกว่า ๑๒ เมตรขึ้นไป ห้ามใช้กับมะพร้าวน้ำหอม มะพร้าวกะทิ และมะพร้าวที่ใช้ทำน้ำตาล ใช้สารอิมามิกตินเบนโซเอต ๑.๙๒% อีซี เข้มข้นโดยไม่ต้องผสมน้ำฉีดเข้าที่ลำต้น มะพร้าวอัตรา ๓๐ มิลลิลิตรต่อต้น โดยใช้ส่วนเจาะรูให้เอียงลงประมาณ ๔๕ องศา จำนวน ๒ รู ให้ตรงข้ามกัน เจาะรูให้ลึก ๑๐ - ๑๕ เซนติเมตร ขึ้นอยู่กับขนาดของดอกสว่าน ตำแหน่งของรูอยู่สูงจากพื้นดินประมาณ ๑ เมตร แล้วฉีดสารฆ่าแมลงลงไปรูละ ๑๕ มิลลิลิตร ปิดรูด้วยดินน้ำมัน วิธีนี้จะป้องกันกำจัดหนอนหัวดำมะพร้าวได้นานมากกว่า ๓ เดือน

- กรณีมะพร้าวที่มีความสูงน้อยกว่า ๑๒ เมตร รวมทั้งมะพร้าวกะทิ มะพร้าวน้ำหอมและมะพร้าวที่ใช้ทำน้ำตาล ในพื้นที่ที่มีการระบาดรุนแรง และไม่มีการปล่อยแตนเบียน ให้พ่นทรงพุ่มด้วยสารฟลูเบนโดอะไมด์ ๒๐% ดับบลิวพี อัตรา ๕ กรัม หรือ คลอแรนทรานิลิโพรล ๕.๑๗% เอสซี อัตรา ๒๐ มิลลิลิตร หรือ สปินโนแซต ๑๒% เอสซี อัตรา ๒๐ มิลลิลิตร (สารนี้มีพิษสูงต่อผึ้ง ไม่ควรใช้ในสวนมะพร้าวที่มีการเลี้ยงผึ้ง) หรือ ลูเฟนนูรอน ๕% อีซี อัตรา ๒๐ มิลลิลิตร (สารนี้มีพิษสูงต่อกุ้ง ไม่ควรใช้บริเวณที่มีการเลี้ยงกุ้ง) โดยเลือกสารชนิดใดชนิดหนึ่ง

ตามอัตราที่กำหนดผสมน้ำ ๒๐ ลิตร พ่นให้ทั่วทรงพุ่มบริเวณใต้ใบ ๑ - ๒ ครั้ง ควรใช้เครื่องยนต์พ่นสารที่สามารถควบคุมแรงดันได้ และมีแรงดันไม่น้อยกว่า ๓๐ บาร์ กรณีที่มีการปล่อยแตนเบียน ให้พ่นสารเคมีก่อน ประมาณ ๒ สัปดาห์ ค่อยทำการปล่อยแตนเบียน กรณีที่มีการเคลื่อนย้ายต้นพันธุ์ เพื่อป้องกันการแพร่กระจายของหนอนหัวดำมะพร้าว สามารถใช้วิธีการนี้ได้เช่นเดียวกัน

### ๓.๒ การควบคุมศัตรูปาล์มน้ำมัน

๓.๒.๑ รมรังคิให้เกษตรกรดูแลสวนปาล์มน้ำมันให้สะอาด กำจัดวัชพืชบริเวณสวนปาล์มน้ำมัน เก็บเศษซากพืชไปเผาทำลาย เพื่อไม่ให้แหล่งแพร่พันธุ์ของด้วงแรดแก่เกษตรกร และหมั่นสำรวจสวนปาล์มน้ำมัน อย่างสม่ำเสมอ

๓.๒.๒ ใช้กำดักฟีโรโมน และใช้ตาข่ายดักจับด้วงแรดในระยะตัวเต็มวัยมาทำลาย

๓.๒.๓ ทำกองล่อโดยใช้เชื้อราเมตตาไรเซียม (*Metarhizium anisopliae*) โดยขอรับการสนับสนุนเชื้อราเมตตาไรเซียมจากศูนย์ส่งเสริมเทคโนโลยีการเกษตรด้านอารักขาพืช (ศทอ.) เพื่อกำจัดด้วงแรดในระยะดักด้ และระยะตัวหนอน

๓.๒.๔ ส่งเสริมให้เกษตรกรใช้เชื้อราไตรโคเดอร์มา ทาบริเวณที่เกิดโรคลำต้นเน่าของปาล์มน้ำมัน เพื่อควบคุมการระบาดไม่ให้ลุกลามไปยังต้นอื่น ๆ

### ๓.๓ การควบคุมศัตรูยางพารา

๓.๓.๑ ประชาสัมพันธ์ และแจ้งเตือนการระบาดของโรครากขาว และโรคใบร่วง ที่ก่อให้เกิดความเสียหายกับสวนยางพาราแก่เกษตรกร

๓.๓.๒ ถ่ายทอดความรู้และให้คำแนะนำวิธีการป้องกันกำจัดโรครากขาว โดยการขุดคูล้อมบริเวณต้นที่เป็นโรคขนาดคูกว้าง ๓๐ เซนติเมตร ลึก ๖๐ เซนติเมตร ไปทางหัวและท้ายในแถวเดียวกันข้างละ ๒ ต้น และกึ่งกลางระหว่างแถวข้างเคียงกับแถวถัดไปทั้งสองข้าง เพื่อป้องกันไม่ให้โรคแพร่ระบาดไปยังต้นอื่นโดยการสัมผัสกันของราก ซึ่งจะขุดลอกคูทุกปี

๓.๓.๓ ส่งเสริมให้เกษตรกรใช้เชื้อราไตรโคเดอร์มา ฉีดพ่นบริเวณที่เกิดโรคเพื่อควบคุมการระบาดของโรครากขาว และโรคใบร่วง

๓.๓.๔ สำหรับต้นยางพาราที่พบว่าเป็นโรครากขาวระยะรุนแรง ให้เกษตรกรใช้สารเคมีตามคำแนะนำของกรมวิชาการ หรือใช้สารเคมีโพพพิโคนาโซล 25% อีซี อัตรา ๓๐ ซีซีต่อน้ำ ๓ ลิตรต่อต้น ราวบริเวณที่เป็นโรครากขาว

๓.๓.๕ สำหรับต้นยางพาราที่พบว่าเป็นโรคใบร่วงระยะรุนแรง ให้เกษตรกรใช้สารเคมีตามคำแนะนำของสถาบันวิจัยยาง การยางแห่งประเทศไทย โดยวิธีพ่น ดังนี้

- เบนิมิล อัตรา ๒๐ - ๓๐ กรัมต่อน้ำ ๒๐ ลิตร ผสมสารจับใบ อัตรา ๒ ซีซี พ่นอัตรา ๑๐๐ ลิตรต่อไร่
- โพรพิเนป หรือ แมนโคเซป หรือ คลอโรโรโลนิล อัตรา ๕๐ กรัมต่อน้ำ ๒๐ ลิตร ผสมสารจับใบ อัตรา ๒ ซีซี พ่นอัตรา ๑๐๐ ลิตรต่อไร่
- เฮกซาโคนาโซล อัตรา ๓๐ - ๔๐ ซีซีต่อน้ำ ๒๐ ลิตร ผสมสารจับใบ อัตรา ๒ ซีซี พ่นอัตรา ๑๐๐ ลิตรต่อไร่
- โพรพิโคนาโซล อัตรา ๑๐ - ๑๕ ซีซีต่อน้ำ ๒๐ ลิตร ผสมสารจับใบ อัตรา ๒ ซีซี พ่นอัตรา ๑๐๐ ลิตรต่อไร่
- ไทโอฟาเนต-เมทิล อัตรา ๒๐ กรัมต่อน้ำ ๒๐ ลิตร ผสมสารจับใบ อัตรา ๒ ซีซี พ่นอัตรา ๑๐๐ ลิตรต่อไร่

## ๔.การคาดการณ์ศัตรูไม้ยืนต้น ในช่วงระหว่างวันที่ ๑ - ๗ กุมภาพันธ์ ๒๕๖๔

### ภาคเหนือ

- มะพร้าว ระวัง หนอนหัวดำ แมลงดำหนาม และด้วงแรด
- ปาล์มน้ำมัน ระวัง หนอนหัวดำ ด้วงแรด และโรคลำต้นเน่า
- ยางพารา ระวัง โรครากขาว และโรคเส้นดำ

**ภาคตะวันออกเฉียงเหนือ**

- มะพร้าว ระวัง หนอนหัวดำ แมลงดำหนาม ตั๊กแตน และด้วงงวง
- ปาล์มน้ำมัน ระวัง หนอนหัวดำ ตั๊กแตน และโรคลำต้นเน่า
- ยางพารา ระวัง โรครากขาว โรคหน้ำยางแห้ง และโรคใบร่วง

**ภาคกลาง และภาคตะวันตก**

- มะพร้าว ระวัง หนอนหัวดำ แมลงดำหนาม ตั๊กแตน ด้วงงวง หนอนกินจั่น และไรสีขา
- ปาล์มน้ำมัน ระวัง หนอนหัวดำ โรคลำต้นเน่า และโรคทะลายเน่า
- ยางพารา ระวัง โรครากขาว และโรคใบร่วง

**ภาคตะวันออก**

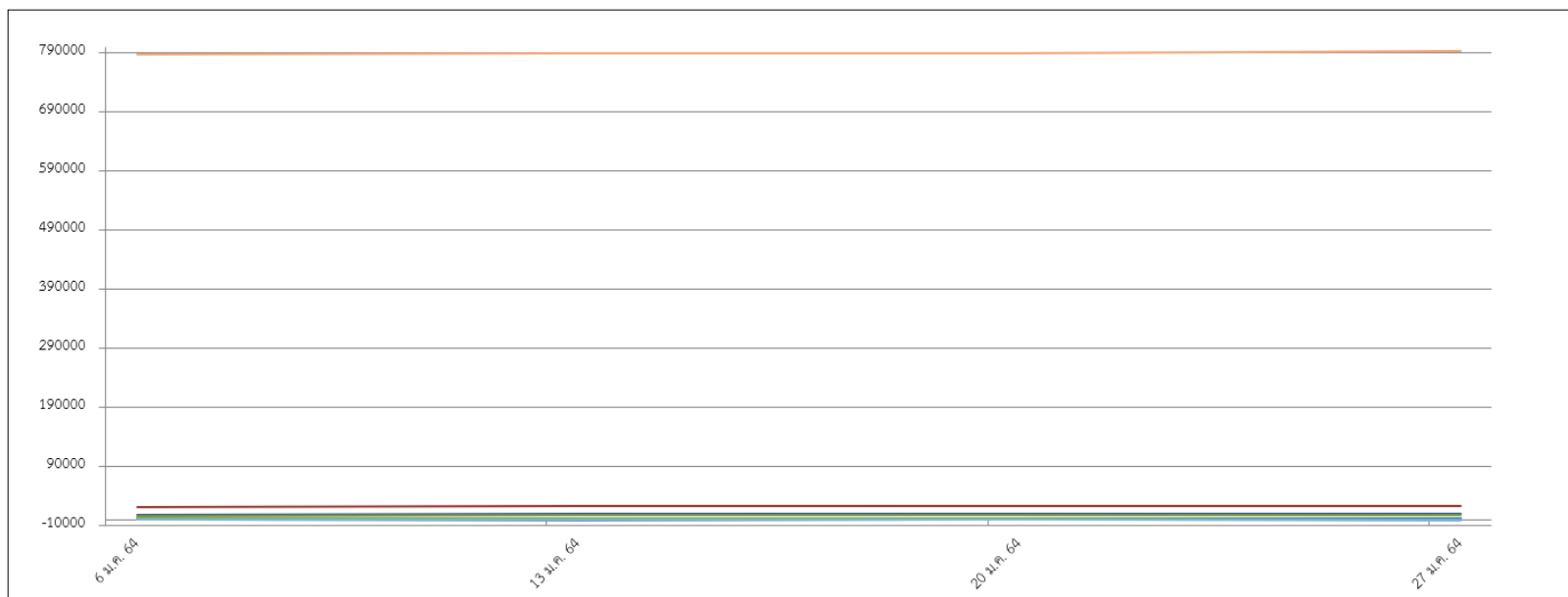
- มะพร้าว ระวัง หนอนหัวดำ แมลงดำหนาม ตั๊กแตน ด้วงงวง หนอนกินจั่น และไรสีขา
- ปาล์มน้ำมัน ระวัง หนอนหัวดำ โรคทะลายเน่า และโรคลำต้นเน่า
- ยางพารา ระวัง โรครากขาว และโรคใบร่วง

**ภาคใต้**

- มะพร้าว ระวัง หนอนหัวดำ แมลงดำหนาม ตั๊กแตน ด้วงงวง และหนอนกินจั่น
- ปาล์มน้ำมัน ระวัง หนอนหัวดำ หนอนหน้าแมว ตั๊กแตน และโรคลำต้นเน่า
- ยางพารา ระวัง โรคใบร่วง โรคเส้นดำ และโรครากขาว

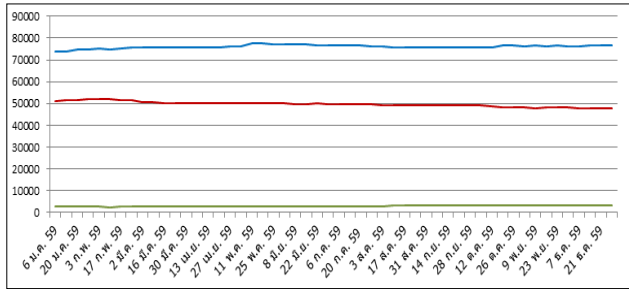
# กราฟแสดงสถานการณ์การระบาดของศัตรูไม้ยืนต้น ปี ๒๕๖๔

## ภาพรวมทั้งประเทศ

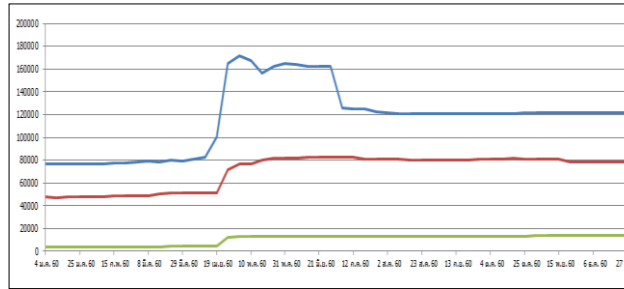


- หนอนหัวดำ - มะพร้าว ๙,๘๐๙.๕๐ ไร่
- แมลงดำหนาม - มะพร้าว ๒๒,๓๘๐ ไร่
- ด้วงแรด - มะพร้าว ๗,๘๘๕.๗๕ ไร่
- ด้วงงวง - มะพร้าว ๑,๒๗๒.๕๐ ไร่
- โรสีขามะพร้าว - มะพร้าว ๒,๖๐๔.๗๕ ไร่
- ด้วงแรด - ปาล์มน้ำมัน ๑,๙๐๘.๗๕ ไร่
- โรคลำต้นเน่า - ปาล์มน้ำมัน ๘๓๗ ไร่
- โรครากขาว - ยางพารา ๔๙๔ ไร่
- โรคใบร่วง - ยางพารา ๗๙๓,๑๙๖.๘๗ ไร่

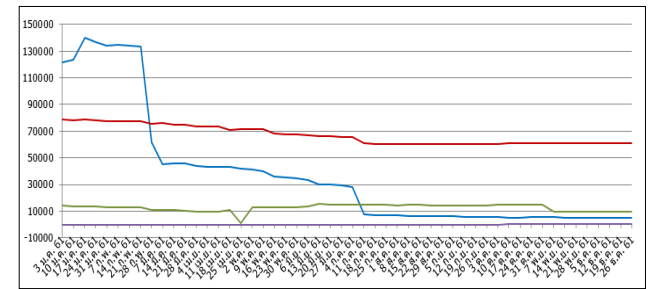
กราฟแสดงสถานการณ์การระบาดของศัตรูมะพร้าว ปี ๒๕๕๙ - ๒๕๖๔



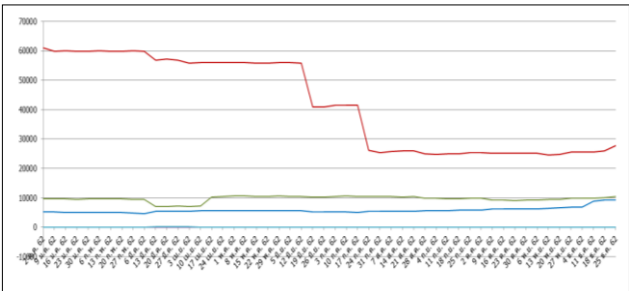
ปี ๒๕๕๙



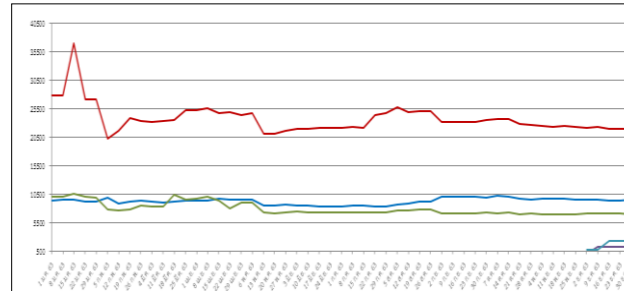
ปี ๒๕๖๐



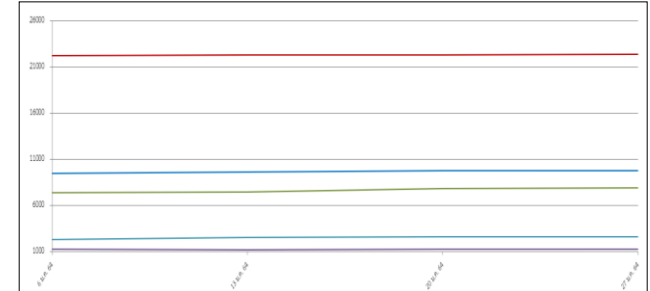
ปี ๒๕๖๑



ปี ๒๕๖๒



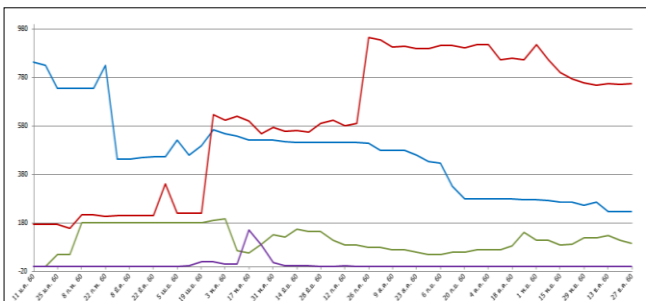
ปี ๒๕๖๓



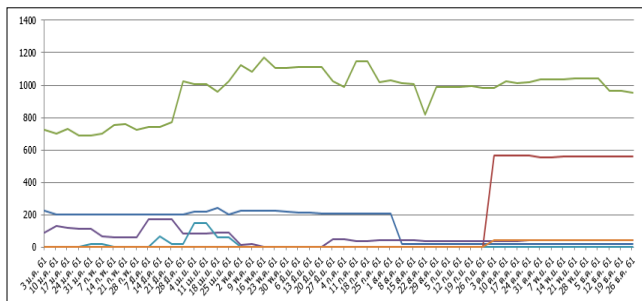
ปี ๒๕๖๔

- หนอนหัวดำ ๙,๘๐๙.๕๐ ไร่
- แมลงดำหนาม ๒๒,๓๘๐ ไร่
- ดั่งแรด ๗,๘๘๕.๗๕ ไร่
- ดั่งวง ๑,๒๗๒.๕๐ ไร่
- โรสีขามะพร้าว ๒,๖๐๔.๗๕ ไร่

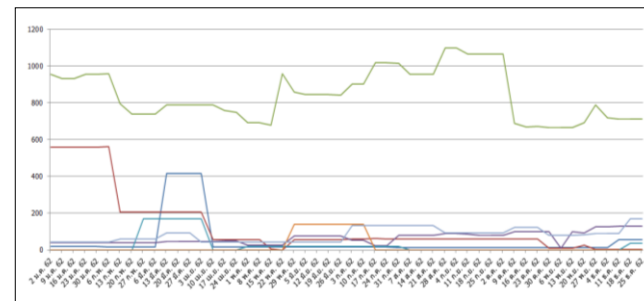
กราฟแสดงสถานการณ์การระบาดของศัตรูปลาน้ำมัน ปี ๒๕๖๐ - ๒๕๖๔



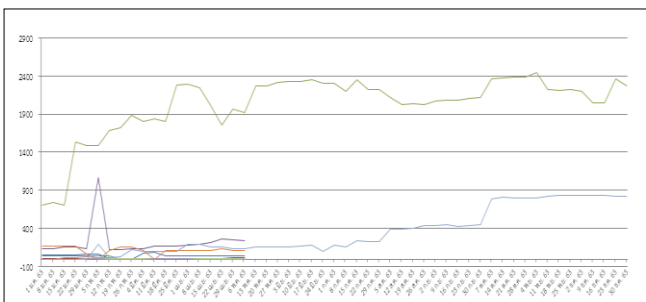
ปี ๒๕๖๐



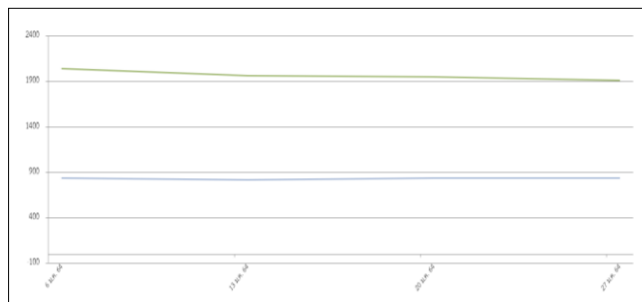
ปี ๒๕๖๑



ปี ๒๕๖๒



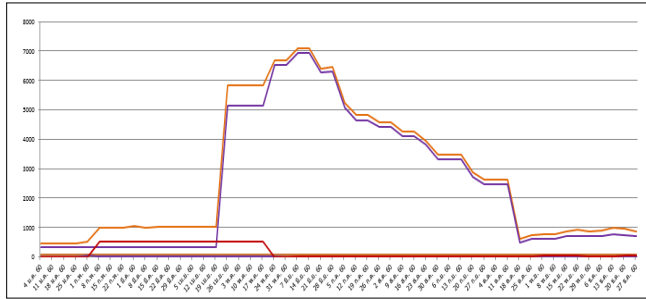
ปี ๒๕๖๓



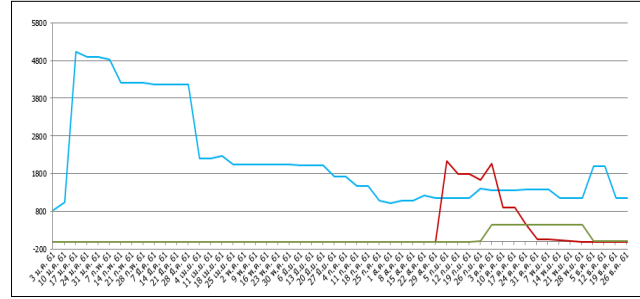
ปี ๒๕๖๔

- ตัวงแรด ๑,๙๐๘.๗๕ ไร่
- โรคลำต้นเน่า ๘๓๗ ไร่

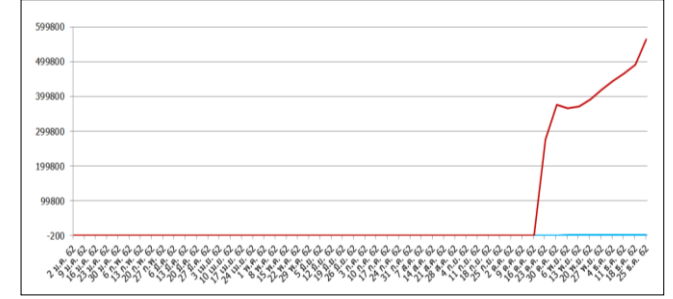
กราฟแสดงสถานการณ์การระบาดของศัตรูยางพารา ปี ๒๕๖๐ - ๒๕๖๔



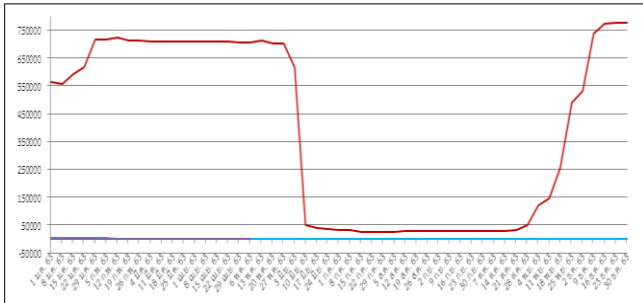
ปี ๒๕๖๐



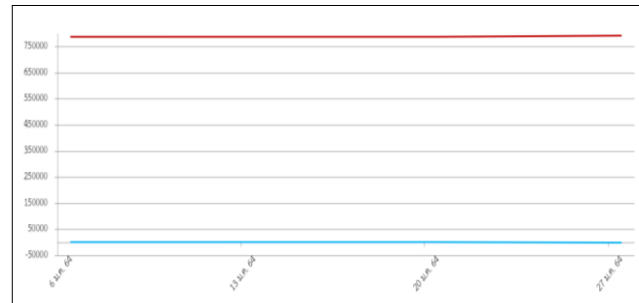
ปี ๒๕๖๑



ปี ๒๕๖๒



ปี ๒๕๖๓



ปี ๒๕๖๔

- โรครากขาว ๔๙๔ ไร่
- โรคใบร่วง ๗๙๓,๑๙๖.๘๗ ไร่