



รายงานสถานการณ์ศัตรูข้าว

วันที่ ๑๓ มกราคม ๒๕๖๔

กลุ่มพยากรณ์และเตือนการระบาดของศัตรูพืช
กองส่งเสริมการอารักขาพืชและจัดการดินปุ๋ย

โทร. ๐ ๒๙๕๕ ๑๕๑๔ โทรสาร ๐ ๒๙๕๕ ๑๖๒๖

E-mail: Bio53@hotmail.com, doae_pmd@hotmail.com



สถานการณ์การระบาดของศัตรูพืชที่สำคัญ

ศัตรูข้าว

๑. สถานการณ์การปลูกข้าว

พื้นที่ปลูกข้าวทั้งหมด ๗๕ จังหวัด มีพื้นที่ยืนต้น ๖๐,๘๕๙,๒๕๐ ไร่

๒. สถานการณ์การระบาดของศัตรูข้าวที่สำคัญ

๒.๑ เพลี้ยกระโดดสีน้ำตาล พื้นที่ระบาด ๔ จังหวัด จำนวน ๑๘๒ ไร่ พื้นที่ระบาดลดลง ๑๐๗ ไร่ (สัปดาห์ที่ผ่านมา ๒๘๙ ไร่)

- | | |
|----------------------------|---------------|
| ๑) ข้าวอายุน้อยกว่า ๔๐ วัน | จำนวน ๓๖ ไร่ |
| ๒) ข้าวอายุ ๔๐ - ๖๐ วัน | ไม่พบการระบาด |
| ๓) ข้าวอายุมากกว่า ๖๐ วัน | จำนวน ๑๔๖ ไร่ |

๒.๒ เพลี้ยไฟข้าว พื้นที่ระบาด ๒ จังหวัด จำนวน ๑๕๐ ไร่ พื้นที่ระบาดคงที่ (สัปดาห์ที่ผ่านมา ๑๕๐ ไร่)

- | | |
|----------------------------|---------------|
| ๑) ข้าวอายุน้อยกว่า ๔๐ วัน | จำนวน ๑๕๐ ไร่ |
| ๒) ข้าวอายุ ๔๐ - ๖๐ วัน | ไม่พบการระบาด |
| ๓) ข้าวอายุมากกว่า ๖๐ วัน | ไม่พบการระบาด |

๒.๓ หนอนกอข้าว พื้นที่ระบาด ๗ จังหวัด จำนวน ๑๘๐ ไร่ พื้นที่ระบาดคงที่ (สัปดาห์ที่ผ่านมา ๑๘๐ ไร่)

- | | |
|----------------------------|---------------|
| ๑) ข้าวอายุน้อยกว่า ๔๐ วัน | ไม่พบการระบาด |
| ๒) ข้าวอายุ ๔๐ - ๖๐ วัน | จำนวน ๕๐ ไร่ |
| ๓) ข้าวอายุมากกว่า ๖๐ วัน | จำนวน ๑๓๐ ไร่ |

๒.๔ หนอนห่อใบข้าว พื้นที่ระบาด ๗ จังหวัด จำนวน ๒๐๕ ไร่ พื้นที่ระบาดเพิ่มขึ้น ๓๐ ไร่ (สัปดาห์ที่ผ่านมา ๑๗๕ ไร่)

- | | |
|----------------------------|---------------|
| ๑) ข้าวอายุน้อยกว่า ๔๐ วัน | จำนวน ๖ ไร่ |
| ๒) ข้าวอายุ ๔๐ - ๖๐ วัน | จำนวน ๗๕ ไร่ |
| ๓) ข้าวอายุมากกว่า ๖๐ วัน | จำนวน ๑๒๔ ไร่ |

๒.๕ แมลงบัว พื้นที่ระบาด ๑ จังหวัด จำนวน ๑,๐๔๑ ไร่ พื้นที่ระบาดเพิ่มขึ้น ๑,๐๔๑ ไร่ (สัปดาห์ที่ผ่านมา ไม่พบการระบาด)

- | | |
|----------------------------|---------------|
| ๑) ข้าวอายุน้อยกว่า ๔๐ วัน | จำนวน ๓๑๕ ไร่ |
| ๒) ข้าวอายุ ๔๐ - ๖๐ วัน | จำนวน ๗๒๖ ไร่ |
| ๓) ข้าวอายุมากกว่า ๖๐ วัน | ไม่พบการระบาด |

๒.๖ โรคไหม้ข้าว พื้นที่ระบาด ๑๔ จังหวัด จำนวน ๓,๔๖๔.๕๐ ไร่ พื้นที่ระบาดลดลง ๙๙ ไร่ (สัปดาห์ที่ผ่านมา ๓,๕๖๓ ไร่)

- | | |
|----------------------------|--------------------|
| ๑) ข้าวอายุน้อยกว่า ๔๐ วัน | จำนวน ๑๑๔.๒๕ ไร่ |
| ๒) ข้าวอายุ ๔๐ - ๖๐ วัน | จำนวน ๗๔๗.๕๐ ไร่ |
| ๓) ข้าวอายุมากกว่า ๖๐ วัน | จำนวน ๒,๖๐๒.๕๐ ไร่ |

๒.๗ โรคขอบใบแห้ง พื้นที่ระบาด ๓ จังหวัด จำนวน ๑๗ ไร่ พื้นที่ระบาดลดลง ๔๑ ไร่ (สัปดาห์ที่ผ่านมา ๕๘ ไร่)

- | | |
|----------------------------|---------------|
| ๑) ข้าวอายุน้อยกว่า ๔๐ วัน | ไม่พบการระบาด |
| ๒) ข้าวอายุ ๔๐ - ๖๐ วัน | จำนวน ๓ ไร่ |
| ๓) ข้าวอายุมากกว่า ๖๐ วัน | จำนวน ๑๔ ไร่ |

๒.๘ โรคใบจุดสีน้ำตาล พื้นที่ระบาด ๓ จังหวัด จำนวน ๘๕ ไร่ พื้นที่ระบาดคงที่ (สัปดาห์ที่ผ่านมา ๘๕ ไร่)

- ๑) ข้าวอายุน้อยกว่า ๔๐ วัน ไม่พบการระบาด
- ๒) ข้าวอายุ ๔๐ - ๖๐ วัน ไม่พบการระบาด
- ๓) ข้าวอายุมากกว่า ๖๐ วัน จำนวน ๘๕ ไร่

๒.๙ โรคเมล็ดต่าง พื้นที่ระบาด ๔ จังหวัด จำนวน ๓๔๑ ไร่ พื้นที่ระบาดลดลง ๒ ไร่ (สัปดาห์ที่ผ่านมา ๓๔๓ ไร่)

- ๑) ข้าวอายุน้อยกว่า ๔๐ วัน ไม่พบการระบาด
- ๒) ข้าวอายุ ๔๐ - ๖๐ วัน ไม่พบการระบาด
- ๓) ข้าวอายุมากกว่า ๖๐ วัน จำนวน ๓๔๑ ไร่

๓. การดำเนินงานในพื้นที่ระบาด

๓.๑ กองส่งเสริมการอารักขาพืชและจัดการดินปุ๋ย ร่วมกับสำนักงานเกษตรจังหวัดทุกจังหวัดที่มีพื้นที่ปลูกข้าวประชาสัมพันธ์และเตือนการระบาดของศัตรูข้าว ได้แก่ โรคไหม้ข้าว หนอนห่อใบข้าว เพลี้ยกระโดดสีน้ำตาล เพลี้ยไฟ และ ศัตรูข้าวอื่นๆ

๓.๒ ศูนย์ส่งเสริมเทคโนโลยีการเกษตรด้านอารักขาพืช ทั้ง ๙ ศูนย์ ร่วมกับศูนย์จัดการศัตรูพืชชุมชนในพื้นที่เสี่ยง ผลิตขยายเชื้อราไตรโคเดอร์มา เชื้อราบิวเวอเรีย เพื่อเตรียมความพร้อมสำหรับใช้ในฤดูกาลใหม่ และรณรงค์ให้สมาชิกศูนย์จัดการศัตรูพืชชุมชน และเกษตรกรทั่วไปนำไปใช้ควบคุม โรค แมลง ศัตรูข้าวในทุกพื้นที่

๓.๓ แนะนำให้เกษตรกรงดหว่านปุ๋ยในอัตราที่มากเกินไป และแนะนำให้เกษตรกรใช้พันธุ์ต้านทานโรคไหม้ข้าว เช่น สุพรรณบุรี ๑ สุพรรณบุรี ๖๐ ปราจีนบุรี ๑ พลายงาม ข้าวเจ้าหอมพิษณุโลก ๑ สุรินทร์ ๑ เหนียวอุบล ๒ สันป่าตอง ๑ หางยี่ ๗๑ เป็นต้น

๓.๔ สำนักงานเกษตรจังหวัดที่เกิดการระบาดของศัตรูพืช ได้ประกาศเตือนการระบาดและประชาสัมพันธ์ให้เกษตรกรสำรวจติดตามสถานการณ์การระบาดอย่างใกล้ชิด ทั้งนี้สำนักงานเกษตรจังหวัด และเกษตรอำเภอได้รับสารชีวภัณฑ์และ แนะนำวิธีการผลิตสารชีวภัณฑ์จากศูนย์ส่งเสริมเทคโนโลยีการเกษตรด้านอารักขาพืชในเขตรับผิดชอบในพื้นที่ที่พบการระบาดรุนแรงเป็นวงกว้าง

๓.๕ สำนักงานเกษตรจังหวัดและเกษตรอำเภอ ได้ออกตรวจสอบพื้นที่และให้ความรู้แก่เกษตรกรในพื้นที่ที่มีการระบาดและแนะนำวิธีการใช้สารชีวภัณฑ์วิธีการผลิตขยายสารชีวภัณฑ์ต่างๆ เพื่อให้เกษตรกรนำไปใช้ในพื้นที่จะมีการระบาดเพื่อเป็นการป้องกันกำจัด โรค แมลง ศัตรูข้าว และให้คำแนะนำให้เกษตรกรกำจัดวัชพืชรอบแปลงนา เพื่อเป็นการตัดวงจรชีวิต และลดปริมาณแหล่งที่อยู่อาศัยของ โรค แมลง ศัตรูพืช ในนาข้าว

๓.๖ สำนักงานเกษตรจังหวัดได้มีการประชาสัมพันธ์การระบาดของแมลงบัว ผ่านทาง เพจ Facebook และลงพื้นที่สำรวจการระบาดและให้ความรู้แก่เกษตรกรในพื้นที่เพื่อป้องกัน และกำจัดการระบาดของแมลงบัว โดยวิธีการใช้แสงไฟล่อแมลงและทำลายในช่วงที่มีการระบาด เนื่องจากแมลงบัวชอบบินมาเล่นแสงไฟในช่วงเวลากลางคืน กำจัดวัชพืชที่ขึ้นหนาแน่นในนาข้าว เพื่อให้นาข้าวโปร่งแสงแดดส่องถึงโคนต้นข้าว ทำให้สภาพนาข้าวไม่เหมาะแก่การอยู่อาศัยของแมลงบัว และให้เกษตรกรหมั่นสำรวจแปลงนาข้าวสม่ำเสมอหรือทุกสัปดาห์

๓.๗ หากพบการระบาดของเพลี้ยกระโดดสีน้ำตาลแนะนำให้เกษตรกรควบคุมระดับน้ำในนาได้ หลังปักดำหรือหว่านข้าว ๒-๓ สัปดาห์จนถึงระยะข้าวตั้งท้องควบคุมน้ำในแปลงนาให้พอดินเปียก หรือมีน้ำเรี่ยผิวดินนาน ๗ - ๑๐ วัน แล้วปล่อยขังทิ้งไว้ให้แห้งเองสลับกันไป จะช่วยลดการระบาดของเพลี้ยกระโดดสีน้ำตาล

๓.๘ แนะนำให้เกษตรกรใช้เชื้อราบิวเวอเรียเพื่อควบคุมการระบาดของหนอนห่อใบข้าว และส่งเสริมให้เกษตรกรทำการสำรวจแปลงนาเพื่อป้องกันการระบาดของโรคแมลงศัตรูข้าวอย่างสม่ำเสมอ

๔. การคาดการณ์ศัตรูพืช ในช่วงระหว่างวันที่ ๑๘-๒๔ มกราคม ๒๕๖๔

ภาคเหนือ ระวัง หนอนกอข้าว หนอนห่อใบข้าว แมลงบัว และโรคไหม้ข้าว

ภาคตะวันออกเฉียงเหนือ ระวัง หนอนกอข้าว โรคไหม้ข้าว โรคขอบใบแห้ง และโรคเมล็ดด่าง

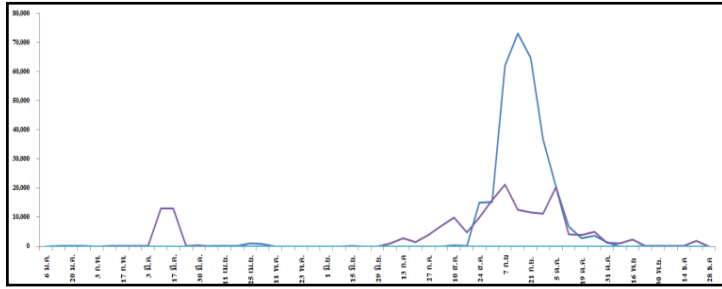
ภาคกลาง และภาคตะวันออก ระวัง เพลี้ยกระโดดสีน้ำตาล เพลี้ยไฟ หนอนห่อใบข้าว หนอนกอข้าว และโรคไหม้ข้าว

ภาคใต้ ระวัง เพลี้ยกระโดดสีน้ำตาล หนอนกอข้าว หนอนห่อใบข้าว และโรคไหม้ข้าว

แผนภูมิแสดงการเปรียบเทียบการระบาดของศัตรูข้าว

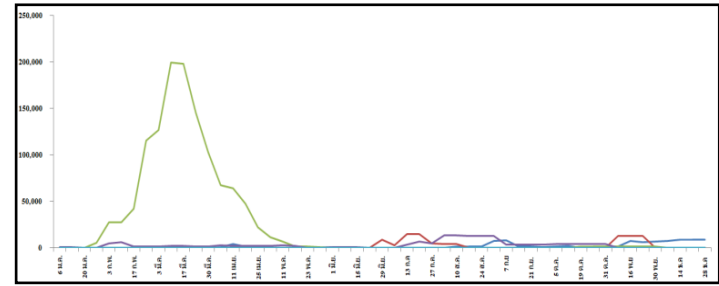
ระหว่างปี ๒๕๕๙ - ๒๕๖๔

พื้นที่ปลูก (ไร่)



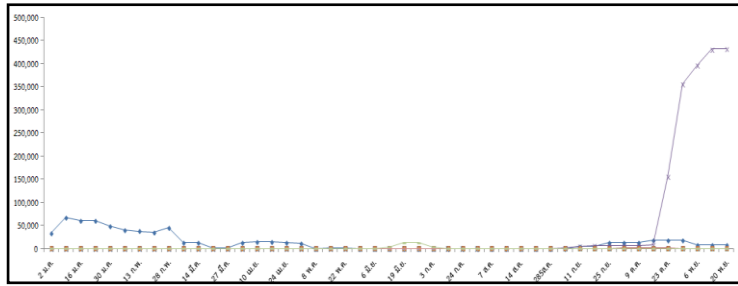
ปี ๒๕๕๙

พื้นที่ปลูก (ไร่)



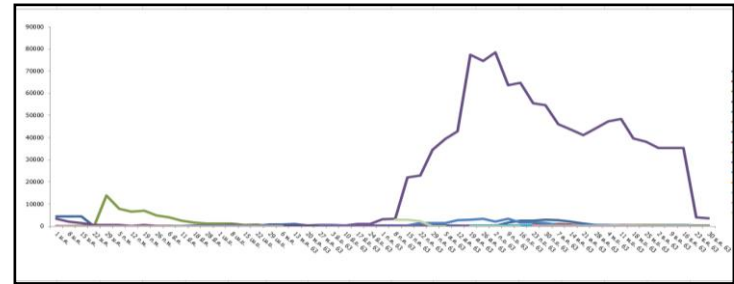
ปี ๒๕๖๐

พื้นที่ปลูก (ไร่)



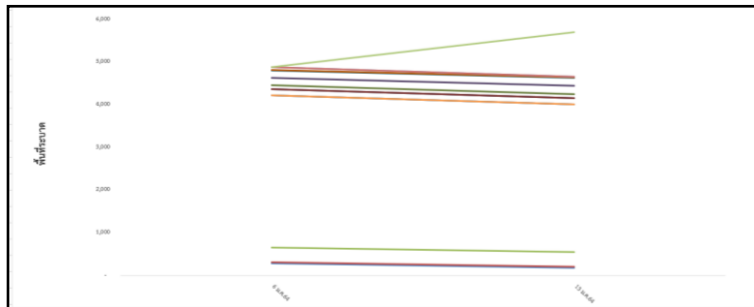
ปี ๒๕๖๑

พื้นที่ปลูก (ไร่)



ปี ๒๕๖๓

พื้นที่ปลูก (ไร่)



ปี ๒๕๖๔

- เพลี้ยกระโดดสีน้ำตาล ๑๘๒ ไร่
- โรคไหม้ข้าว ๓,๔๖๔.๕๐ ไร่
- เพลี้ยไฟ ๑๕๐ ไร่
- โรคใบจุดสีน้ำตาล ๘๕ ไร่
- หนอนห่อใบข้าว ๒๐๕ ไร่
- หนอนกอข้าว ๑๘๐ ไร่
- โรคขอบใบแห้ง ๑๗ ไร่
- โรคเมล็ดต่าง ๓๔๑ ไร่
- แมลงบั่ว ๑,๐๔๑ ไร่