



รายงานสถานการณ์ศัตรูไม้ยืนต้น
วันที่ ๑๑ พฤศจิกายน ๒๕๖๓
กลุ่มพยากรณ์และเตือนการระบาดของศัตรูพืช
กองส่งเสริมการอารักขาพืชและจัดการดินปุ๋ย
โทร. ๐ ๒๙๕๕ ๑๕๑๔ โทรสาร ๐ ๒๙๕๕ ๑๖๒๖

E-mail: Bio53@hotmail.com, doae_pmd@hotmail.com



สถานการณ์การระบาดของศัตรูพืชที่สำคัญ

ศัตรูไม้ยืนต้น

๑. สถานการณ์การปลูกไม้ยืนต้น

- ๑.๑ พื้นที่ปลูกมะพร้าวทั้งหมด ๗๔ จังหวัด รวมพื้นที่ยืนต้น ๑,๐๘๗,๕๑๑ ไร่
- ๑.๒ พื้นที่ปลูกปาล์มน้ำมันทั้งหมด ๗๗ จังหวัด รวมพื้นที่ยืนต้น ๖,๕๖๗,๙๗๘ ไร่
- ๑.๓ พื้นที่ปลูกยางพาราทั้งหมด ๗๐ จังหวัด รวมพื้นที่ยืนต้น ๒๔,๓๕๙,๔๕๙ ไร่
- ๑.๔ พื้นที่ปลูกกาแฟทั้งหมด ๖๐ จังหวัด รวมพื้นที่ยืนต้น ๓๖๐,๒๒๖ ไร่

๒. สถานการณ์การระบาดของศัตรูไม้ยืนต้นที่สำคัญ

๒.๑ ศัตรูมะพร้าว

๒.๑.๑ หนอนหัวดำ พื้นที่ระบาด ๒๔ จังหวัด จำนวน ๙,๖๓๑.๗๕ ไร่ พื้นที่ระบาดเพิ่มขึ้น ๒๙.๕๐ ไร่ (สัปดาห์ที่ผ่านมา ๙,๖๐๒.๒๕ ไร่) แบ่งเป็น

- | | | |
|-------------------------|--------------------|----------|
| ๑) การทำลายระดับน้อย | จำนวน ๖,๕๔๗.๕๐ ไร่ | (๖๗.๙๘%) |
| ๒) การทำลายระดับปานกลาง | จำนวน ๒,๔๓๓.๗๕ ไร่ | (๒๕.๒๗%) |
| ๓) การทำลายระดับรุนแรง | จำนวน ๖๕๐.๕๐ ไร่ | (๖.๗๕%) |

๒.๑.๒ แมลงดำหนาม พื้นที่ระบาด ๒๓ จังหวัด จำนวน ๒๒,๓๒๗ ไร่ พื้นที่ระบาดลดลง ๔๓.๕๐ ไร่ (สัปดาห์ที่ผ่านมา ๒๒,๓๗๐.๕๐ ไร่) แบ่งเป็น

- | | | |
|-------------------------|---------------------|----------|
| ๑) การทำลายระดับน้อย | จำนวน ๘,๔๓๐ ไร่ | (๓๗.๗๖%) |
| ๒) การทำลายระดับปานกลาง | จำนวน ๑๓,๖๘๒.๕๐ ไร่ | (๖๑.๒๘%) |
| ๓) การทำลายระดับรุนแรง | จำนวน ๒๑๔.๕๐ ไร่ | (๐.๙๖%) |

๒.๑.๓ ดัวงแรด พื้นที่ระบาด ๒๒ จังหวัด จำนวน ๖,๘๘๓.๕๐ ไร่ พื้นที่ระบาดลดลง ๑๒๓.๒๕ ไร่ (สัปดาห์ที่ผ่านมา ๗,๐๐๖.๗๕ ไร่)

๒.๒ ศัตรูปาล์มน้ำมัน

๒.๒.๑ ดัวงแรด พื้นที่ระบาด ๑๐ จังหวัด จำนวน ๒,๒๒๑ ไร่ พื้นที่ระบาดลดลง ๒๒๐.๒๕ ไร่ (สัปดาห์ที่ผ่านมา ๒,๔๔๑.๒๕ ไร่)

๒.๒.๒ โรคลำต้นเน่า พื้นที่ระบาด ๔ จังหวัด จำนวน ๘๒๖ ไร่ พื้นที่ระบาดเพิ่มขึ้น ๒๗ ไร่ (สัปดาห์ที่ผ่านมา ๗๙๙ ไร่)

๒.๓ ศัตรูยางพารา

๒.๓.๑ โรครากขาว พื้นที่ระบาด ๙ จังหวัด จำนวน ๔๘๘ ไร่ พื้นที่ระบาดลดลง ๕๔ ไร่ (สัปดาห์ที่ผ่านมา ๕๔๒ ไร่)

๒.๓.๒ โรคใบร่วง พื้นที่ระบาด ๙ จังหวัด จำนวน ๑๔๔,๔๘๙.๓๙ ไร่ พื้นที่ระบาดเพิ่มขึ้น ๗๓,๐๖๗.๙๑ ไร่ (สัปดาห์ที่ผ่านมา ๑๒๑,๑๙๓.๑๔ ไร่)

๓. การดำเนินงานในพื้นที่ระบาด

๓.๑ การควบคุมศัตรูมะพร้าว

๓.๑.๑ ถ่ายทอดความรู้และให้คำแนะนำเรื่องการป้องกันกำจัดศัตรูมะพร้าว และการดูแลสวนมะพร้าว ให้สะอาดอย่างสม่ำเสมอ

๓.๑.๒ ตัดทางใบมะพร้าวที่ถูกหนอนหัวดำทำลายไปเผาทำลายทิ้งนอกแปลง เพื่อไม่ให้เป็นที่แหล่งแพร่พันธุ์

๓.๑.๓ ปล่อยแตนเบียนบราคอน (*Bracon hebetor*) เพื่อควบคุมการระบาดของหนอนหัวดำในพื้นที่ โดยขอรับการสนับสนุนจากศูนย์ส่งเสริมเทคโนโลยีการเกษตรด้านอารักขาพืช (ศทอ.)

๓.๑.๔ ส่งเสริมให้เกษตรกรภายใต้ศูนย์จัดการศัตรูพืชชุมชน (ศจช.) ผลิตขยายแตนเบียนบราคอน (*Bracon hebetor*) เพื่อใช้ควบคุมการระบาดของหนอนหัวดำมะพร้าว

๓.๑.๕ ปล่อยแตนเบียนอะซีโคเดส (*Asecodes hispinarum*) เพื่อควบคุมการระบาดของแมลงดำหนามมะพร้าวในพื้นที่ โดยขอรับการสนับสนุนจากศูนย์ส่งเสริมเทคโนโลยีการเกษตรด้านอารักขาพืช (ศทอ.)

๓.๑.๖ ใช้กำจัดฟีโรโมน ใช้ตาข่ายดักจับด้วงแรด ในระยะตัวเต็มวัยมาทำลาย และทำกองล่อโดยใช้เชื้อราเมตตาไรเซียม (*Metarhizium anisopliae*) เพื่อกำจัดด้วงแรดในระยะดักแด้ และระยะตัวหนอน

๓.๑.๗ ส่งเสริมให้เกษตรกรดูแลสวนมะพร้าวให้สะอาด เก็บเศษซากพืชไปเผาทำลายเพื่อไม่ให้เป็นที่แหล่งแพร่พันธุ์ของด้วงแรดและศัตรูพืชชนิดอื่น ๆ

๓.๑.๘ การใช้สารเคมีควบคุมการระบาดของหนอนหัวดำมะพร้าว

- กรณีมะพร้าวที่มีความสูงมากกว่า ๑๒ เมตรขึ้นไป ห้ามใช้กับมะพร้าวน้ำหอม มะพร้าวกะทิ และมะพร้าวที่ใช้ทำน้ำตาล ใช้สารอีมาเมกดินเบนโซเอต ๑.๙๒% อีซี เข้มข้นโดยไม่ต้องผสมน้ำฉีดเข้าที่ลำต้นมะพร้าวอัตรา ๓๐ มิลลิลิตรต่อต้น โดยใช้ส่วนเจาะรูให้เอียงลงประมาณ ๔๕ องศา จำนวน ๒ รู ให้ตรงข้ามกัน เจาะรูให้ลึก ๑๐ - ๑๕ เซนติเมตร ขึ้นอยู่กับขนาดของดอกสว่าน ตำแหน่งของรูอยู่สูงจากพื้นดินประมาณ ๑ เมตร แล้วฉีดสารฆ่าแมลงลงไปรูละ ๑๕ มิลลิลิตร ปิดรูด้วยดินน้ำมัน วิธีนี้จะป้องกันกำจัดหนอนหัวดำมะพร้าวได้นานมากกว่า ๓ เดือน

- กรณีมะพร้าวที่มีความสูงน้อยกว่า ๑๒ เมตร รวมทั้งมะพร้าวกะทิ มะพร้าวน้ำหอมและมะพร้าวที่ใช้ทำน้ำตาล ในพื้นที่ที่มีการระบาดรุนแรง และไม่มีการปล่อยแตนเบียน ให้พ่นทรงพุ่มด้วยสารฟลูเบนโดอะไมด์ ๒๐% ดับเบิ้ลยูจี อัตรา ๕ กรัม หรือ คลอแรนทรานิลิโพรล ๕.๑๗% เอสซี อัตรา ๒๐ มิลลิลิตร หรือ สปีโนแซด ๑๒% เอสซี อัตรา ๒๐ มิลลิลิตร (สารนี้มีพิษสูงต่อผึ้ง ไม่ควรใช้ในสวนมะพร้าวที่มีการเลี้ยงผึ้ง) หรือ ลูเฟนนูรอน ๕% อีซี อัตรา ๒๐ มิลลิลิตร (สารนี้มีพิษสูงต่อกุ้ง ไม่ควรใช้บริเวณที่มีการเลี้ยงกุ้ง) โดยเลือกสารชนิดใดชนิดหนึ่งตามอัตราที่กำหนดผสมน้ำ ๒๐ ลิตร พ่นให้ทั่วทรงพุ่มบริเวณใต้ใบ ๑ - ๒ ครั้ง ควรใช้เครื่องยนต์พ่นสารที่สามารถควบคุมแรงดันได้ และมีแรงดันไม่น้อยกว่า ๓๐ บาร์ กรณีที่มีการปล่อยแตนเบียน ให้พ่นสารเคมีก่อน ประมาณ ๒ สัปดาห์ ค่อยทำการปล่อยแตนเบียน กรณีที่มีการเคลื่อนย้ายต้นพันธุ์ เพื่อป้องกันการแพร่กระจายของหนอนหัวดำมะพร้าวสามารถใช้วิธีการนี้ได้เช่นเดียวกัน

๓.๒ การควบคุมศัตรูปาล์มน้ำมัน

๓.๒.๑ รมรังคีให้เกษตรกรดูแลสวนปาล์มน้ำมันให้สะอาด กำจัดวัชพืชบริเวณสวนปาล์มน้ำมัน เก็บเศษซากพืชไปเผาทำลาย เพื่อไม่ให้เป็นที่แหล่งแพร่พันธุ์ของด้วงแรดแก่เกษตรกร และหมั่นสำรวจสวนปาล์มน้ำมันอย่างสม่ำเสมอ

๓.๒.๒ ใช้กำจัดฟีโรโมน และใช้ตาข่ายดักจับด้วงแรดในระยะตัวเต็มวัยมาทำลาย

๓.๒.๓ ทำกองล่อโดยใช้เชื้อราเมตตาไรเซียม (*Metarhizium anisopliae*) โดยขอรับการสนับสนุนเชื้อราเมตตาไรเซียมจากศูนย์ส่งเสริมเทคโนโลยีการเกษตรด้านอารักขาพืช (ศทอ.) เพื่อกำจัดด้วงแรดในระยะดักแด้ และระยะตัวหนอน

๓.๒.๔ สำหรับต้นปาล์มน้ำมันที่ถูกด้วงแรดทำลายระยะรุนแรง แนะนำให้ใช้สารเคมีคาร์บาริล (เซฟวิน 85% ดับบลิวพี) อัตรา ๔๐ กรัมต่อน้ำ ๒๐ ลิตร พ่นบริเวณใบให้ทั่วในตอนเย็นก่อนค่ำ

๓.๒.๕ ส่งเสริมให้เกษตรกรใช้เชื้อราไตรโคเดอร์มา ทาบริเวณที่เกิดโรคลำต้นเน่าของปาล์มน้ำมัน เพื่อควบคุมการระบาดไม่ให้ลุกลามไปยังต้นอื่น ๆ

๓.๓ การควบคุมศัตรูยางพารา

๓.๓.๑ ประชาสัมพันธ์ และแจ้งเตือนการระบาดของโรครากขาว และโรคใบร่วง ที่ก่อให้เกิดความเสียหายกับสวนยางพาราแก่เกษตรกร

๓.๓.๒ ถ่ายทอดความรู้และให้คำแนะนำวิธีการป้องกันกำจัดโรครากขาว โดยการขุดคูล้อมบริเวณต้นที่เป็นโรคขนาดคูกว้าง ๓๐ เซนติเมตร ลึก ๖๐ เซนติเมตร ไปทางหัวและท้ายในแถวเดียวกันข้างละ ๒ ต้น และกึ่งกลางระหว่างแถวข้างเคียงกับแถวถัดไปทั้งสองข้าง เพื่อป้องกันไม่ให้โรคแพร่ระบาดไปยังต้นอื่นโดยการสัมผัสกันของราก ซึ่งจะขุดลอกคูทุกปี

๓.๓.๓ ส่งเสริมให้เกษตรกรใช้เชื้อราไตรโคเดอร์มา ฉีดพ่นบริเวณที่เกิดโรคเพื่อควบคุมการระบาดของโรครากขาว และโรคใบร่วง

๓.๓.๔ สำหรับต้นยางพาราที่พบว่าเป็นโรครากขาวระยะรุนแรง ให้เกษตรกรใช้สารเคมีตามคำแนะนำของกรมวิชาการ หรือใช้สารเคมีโพพโคนาโซล 25% อีซี อัตรา ๓๐ ซีซีต่อน้ำ ๓ ลิตรต่อต้น ราดบริเวณที่เป็นโรครากขาว

๓.๓.๕ สำหรับต้นยางพาราที่พบว่าเป็นโรคใบร่วงระยะรุนแรง ให้เกษตรกรใช้สารเคมีตามคำแนะนำของสถาบันวิจัยยาง การยางแห่งประเทศไทย โดยวิธีพ่น ดังนี้

- เบนโอมิล อัตรา ๒๐ - ๓๐ กรัมต่อน้ำ ๒๐ ลิตร ผสมสารจับใบ อัตรา ๒ ซีซี พ่นอัตรา ๑๐๐ ลิตรต่อไร่
- โพรปีเนบ หรือ แมนโคเซป หรือ คลอโรราโลนิล อัตรา ๕๐ กรัมต่อน้ำ ๒๐ ลิตร ผสมสารจับใบ อัตรา ๒ ซีซี พ่นอัตรา ๑๐๐ ลิตรต่อไร่
- เฮกซาโคนาโซล อัตรา ๓๐ - ๔๐ ซีซีต่อน้ำ ๒๐ ลิตร ผสมสารจับใบ อัตรา ๒ ซีซี พ่นอัตรา ๑๐๐ ลิตรต่อไร่
- โพรปีโคนาโซล อัตรา ๑๐ - ๑๕ ซีซีต่อน้ำ ๒๐ ลิตร ผสมสารจับใบ อัตรา ๒ ซีซี พ่นอัตรา ๑๐๐ ลิตรต่อไร่
- ไทโอฟานต-เมทิล อัตรา ๒๐ กรัมต่อน้ำ ๒๐ ลิตร ผสมสารจับใบ อัตรา ๒ ซีซี พ่นอัตรา ๑๐๐ ลิตรต่อไร่

๔.การคาดการณ์ศัตรูไม้ยืนต้น ในช่วงระหว่างวันที่ ๑๖ - ๒๒ พฤศจิกายน ๒๕๖๓

ภาคเหนือ

- มะพร้าว ระวัง หนอนหัวดำ แมลงดำหนาม และด้วงแรด
- ปาล์มน้ำมัน ระวัง หนอนหัวดำ ด้วงแรด และโรคทะลายเน่า
- ยางพารา ระวัง โรครากขาว และโรคเส้นดำ

ภาคตะวันออกเฉียงเหนือ

- มะพร้าว ระวัง หนอนหัวดำ แมลงดำหนาม และด้วงแรด
- ปาล์มน้ำมัน ระวัง หนอนหัวดำ หนอนหน้าแมว และโรคลำต้นเน่า
- ยางพารา ระวัง โรครากขาว และโรคใบร่วง

ภาคกลาง และภาคตะวันตก

- มะพร้าว ระวัง หนอนหัวดำ แมลงดำหนาม และด้วงแรด
- ปาล์มน้ำมัน ระวัง หนอนหัวดำ โรคลำต้นเน่า และโรคทะลายเน่า
- ยางพารา ระวัง โรครากขาว และโรคใบร่วง

ภาคตะวันออก

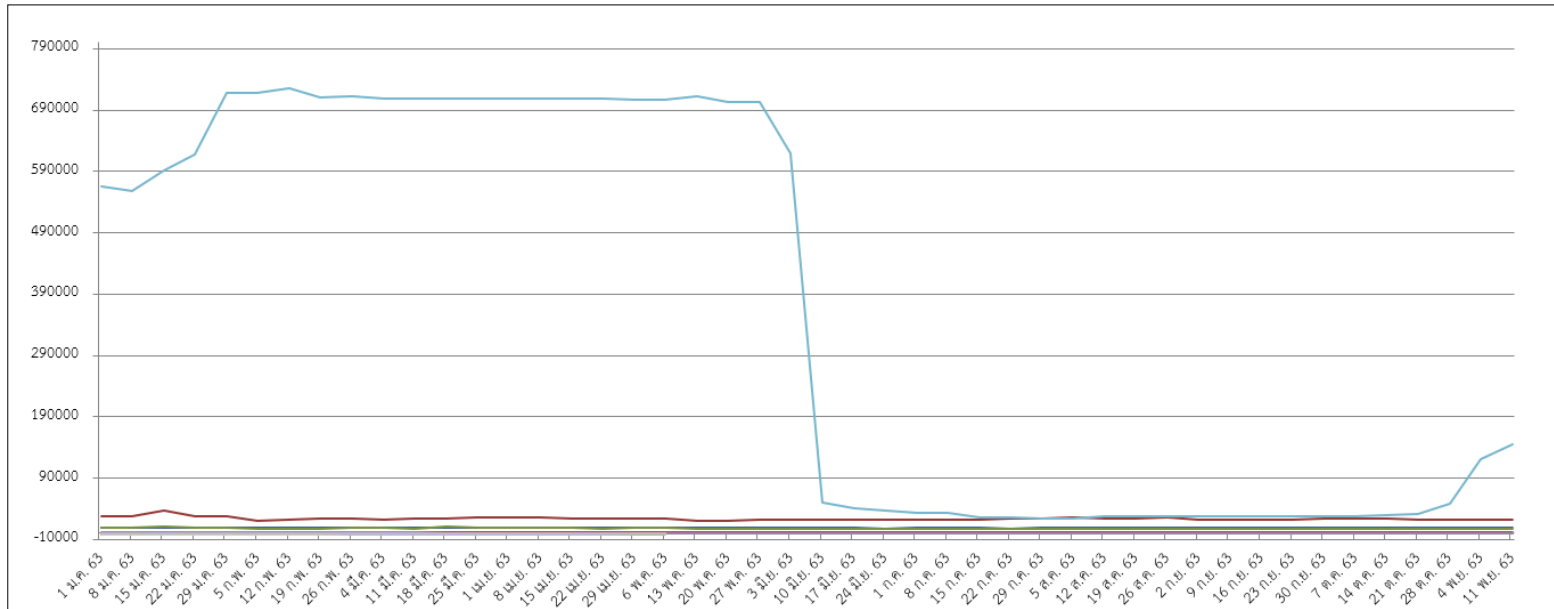
- มะพร้าว ระวัง หนอนหัวดำ แมลงดำหนาม และด้วงแรด
- ปาล์มน้ำมัน ระวัง หนอนหัวดำ โรคทะลายเน่า และโรคลำต้นเน่า
- ยางพารา ระวัง โรครากขาว และโรคใบร่วง

ภาคใต้

- มะพร้าว ระวัง หนอนหัวดำ แมลงดำหนาม ด้วงแรด และด้วงงวง
- ปาล์มน้ำมัน ระวัง หนอนหัวดำ ด้วงแรด โรคทะลายเน่า และโรคลำต้นเน่า
- ยางพารา ระวัง โรคใบร่วง โรคเส้นดำ และโรครากขาว

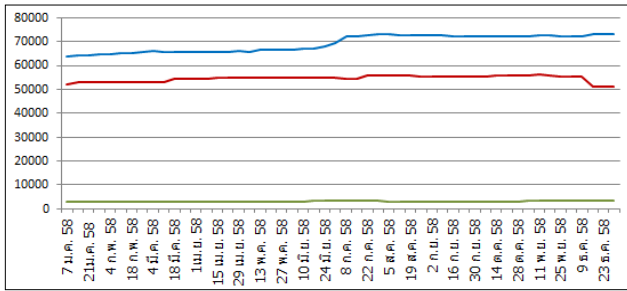
กราฟแสดงสถานการณ์การระบาดของศัตรูไม้ยืนต้น ปี ๒๕๖๓

ภาพรวมทั้งประเทศ

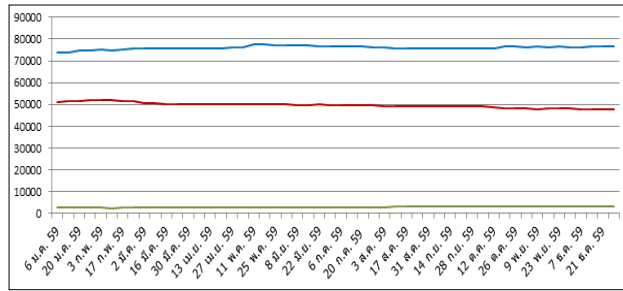


- หนอนหัวดำ - มะพร้าว ๙,๖๓๑.๗๕ ไร่
- แมลงดำหนาม - มะพร้าว ๒๒,๓๒๗ ไร่
- ด้วงแรด - มะพร้าว ๖,๘๘๓.๕๐ ไร่
- ด้วงแรด - ปาล์มน้ำมัน ๒,๒๒๑ ไร่
- โรคลำต้นเน่า - ปาล์มน้ำมัน ๘๒๖ ไร่
- โรครากขาว - ยางพารา ๔๙๘ ไร่
- โรคนิวไรต์ - ยางพารา ๑๔๔,๔๙๙.๓๙ ไร่

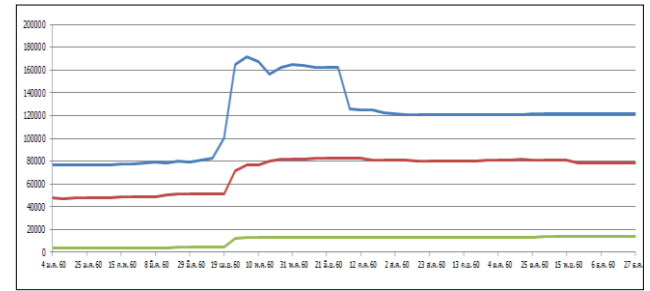
กราฟแสดงสถานการณ์การระบาดของศัตรูมะพร้าว ปี ๒๕๕๘ - ๒๕๖๓



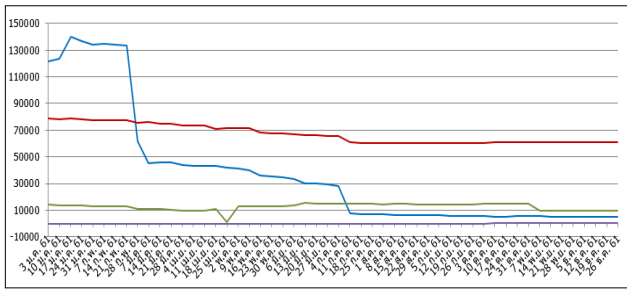
ปี ๒๕๕๘



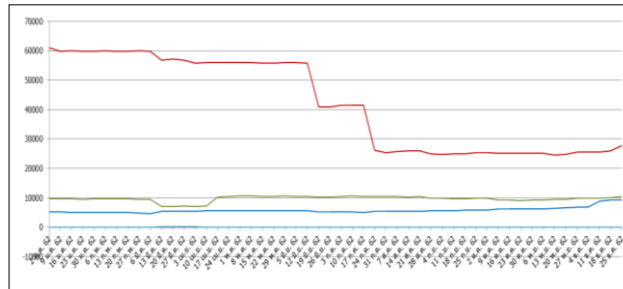
ปี ๒๕๕๙



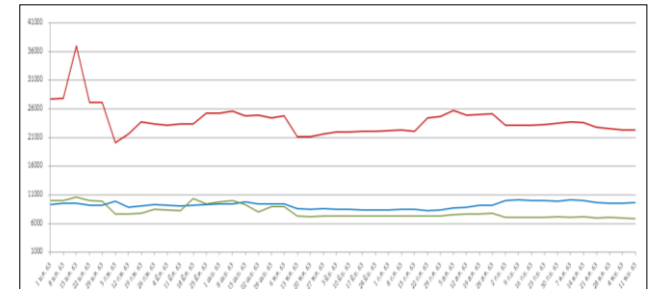
ปี ๒๕๖๐



ปี ๒๕๖๑



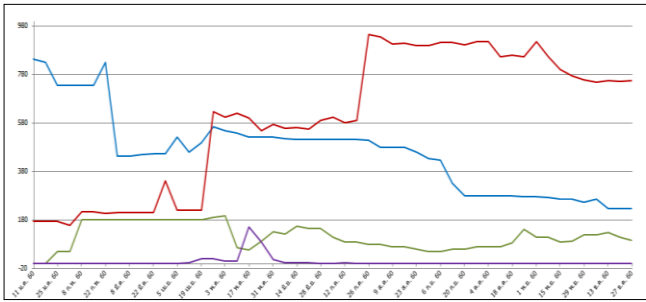
ปี ๒๕๖๒



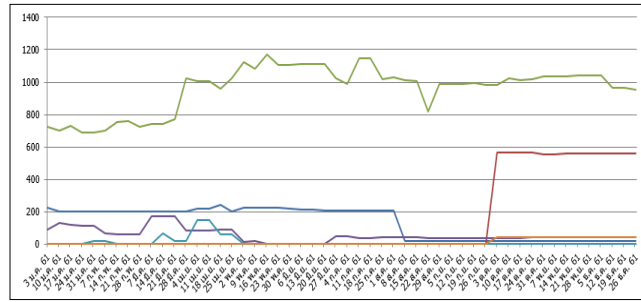
ปี ๒๕๖๓

- หนอนหัวดำ ๙,๖๓๑.๗๕ ไร่
- แมลงดำหนาม ๒๒,๓๒๗ ไร่
- ตัวงแสด ๖,๘๘๓.๕๐ ไร่

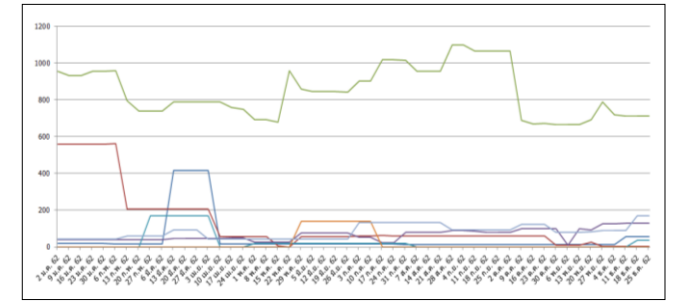
กราฟแสดงสถานการณ์การระบาดของศัตรูปลาน้ำจืด ปี ๒๕๖๐ - ๒๕๖๓



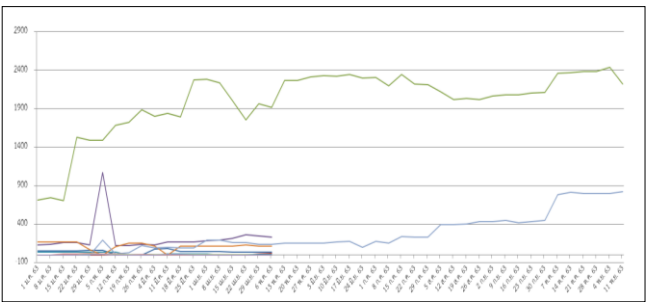
ปี ๒๕๖๐



ปี ๒๕๖๑



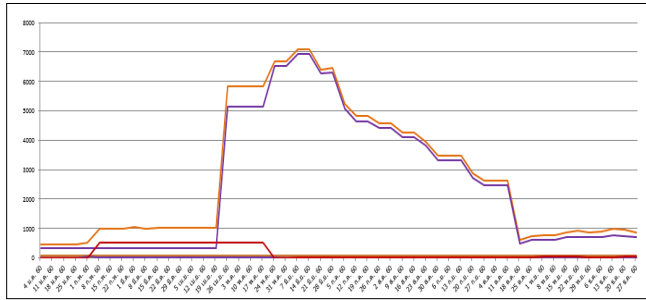
ปี ๒๕๖๒



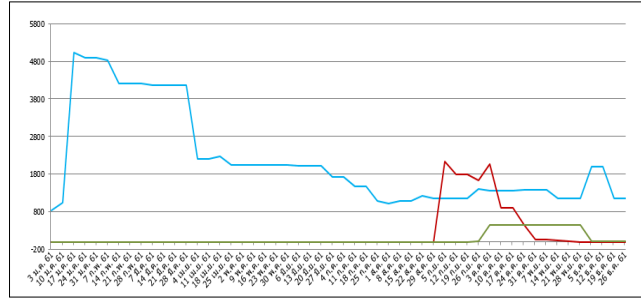
ปี ๒๕๖๓

- ดัชนีโรค ๒,๒๒๑ ไร่
- โรคลำต้นเน่า ๘๒๖ ไร่

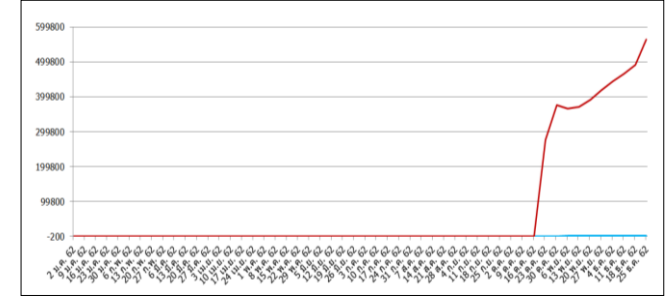
กราฟแสดงสถานการณ์การระบาดของศัตรูยางพารา ปี ๒๕๖๐ - ๒๕๖๓



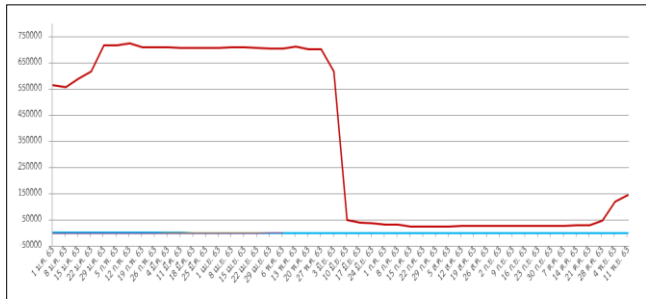
ปี ๒๕๖๐



ปี ๒๕๖๑



ปี ๒๕๖๒



ปี ๒๕๖๓

- โรคราขาว ๔๙๘ ไร่
- โรคใบร่วง ๑๔๔,๔๙๙.๓๙ ไร่