



รายงานสถานการณ์ศัตรูไม้ยืนต้น
วันที่ ๒๑ ตุลาคม ๒๕๖๓
กลุ่มพยากรณ์และเตือนการระบาดของศัตรูพืช
กองส่งเสริมการอารักขาพืชและจัดการดินปุ๋ย
โทร. ๐ ๒๙๕๕ ๑๕๑๔ โทรสาร ๐ ๒๙๕๕ ๑๖๒๖

E-mail: Bio53@hotmail.com, doae_pmd@hotmail.com



สถานการณ์การระบาดของศัตรูพืชที่สำคัญ

ศัตรูไม้ยืนต้น

๑. สถานการณ์การปลูกไม้ยืนต้น

- ๑.๑ พื้นที่ปลูกมะพร้าวทั้งหมด ๗๔ จังหวัด รวมพื้นที่ยืนต้น ๑,๐๗๓,๙๕๖ ไร่
- ๑.๒ พื้นที่ปลูกปาล์มน้ำมันทั้งหมด ๗๗ จังหวัด รวมพื้นที่ยืนต้น ๖,๔๒๙,๑๐๗ ไร่
- ๑.๓ พื้นที่ปลูกยางพาราทั้งหมด ๗๐ จังหวัด รวมพื้นที่ยืนต้น ๒๔,๑๕๖,๔๐๘ ไร่
- ๑.๔ พื้นที่ปลูกกาแฟทั้งหมด ๖๐ จังหวัด รวมพื้นที่ยืนต้น ๓๕๙,๑๐๗ ไร่

๒. สถานการณ์การระบาดของศัตรูไม้ยืนต้นที่สำคัญ

๒.๑ ศัตรูมะพร้าว

๒.๑.๑ หนอนหัวดำ พื้นที่ระบาด ๒๓ จังหวัด จำนวน ๙,๗๑๖.๒๕ ไร่ พื้นที่ระบาดลดลง ๓๓๗ ไร่ (สัปดาห์ที่ผ่านมา ๑๐,๐๕๓.๒๕ ไร่) แบ่งเป็น

- | | | |
|-------------------------|--------------------|----------|
| ๑) การทำลายระดับน้อย | จำนวน ๖,๕๙๙ ไร่ | (๖๗.๙๒%) |
| ๒) การทำลายระดับปานกลาง | จำนวน ๒,๔๖๔.๗๕ ไร่ | (๒๕.๓๗%) |
| ๓) การทำลายระดับรุนแรง | จำนวน ๖๕๒.๕๐ ไร่ | (๖.๗๑%) |

๒.๑.๒ แมลงดำหนาม พื้นที่ระบาด ๒๓ จังหวัด จำนวน ๒๒,๗๒๘.๕๐ ไร่ พื้นที่ระบาดลดลง ๘๕๒ ไร่ (สัปดาห์ที่ผ่านมา ๒๓,๕๘๐.๕๐ ไร่) แบ่งเป็น

- | | | |
|-------------------------|---------------------|----------|
| ๑) การทำลายระดับน้อย | จำนวน ๘,๗๔๔.๕๐ ไร่ | (๓๘.๔๗%) |
| ๒) การทำลายระดับปานกลาง | จำนวน ๑๓,๗๔๙.๕๐ ไร่ | (๖๐.๔๙%) |
| ๓) การทำลายระดับรุนแรง | จำนวน ๒๓๔.๕๐ ไร่ | (๑.๐๔%) |

๒.๑.๓ ดิวแรด พื้นที่ระบาด ๒๓ จังหวัด จำนวน ๖,๙๘๕.๕๐ ไร่ พื้นที่ระบาดลดลง ๒๕๖ ไร่ (สัปดาห์ที่ผ่านมา ๗,๒๔๑.๕๐ ไร่)

๒.๒ ศัตรูปาล์มน้ำมัน

๒.๒.๑ ดิวแรด พื้นที่ระบาด ๙ จังหวัด จำนวน ๒,๓๘๒.๒๕ ไร่ พื้นที่ระบาดเพิ่มขึ้น ๑๓.๒๕ ไร่ (สัปดาห์ที่ผ่านมา ๒,๓๖๙ ไร่)

๒.๒.๒ โรคลำต้นเน่า พื้นที่ระบาด ๔ จังหวัด จำนวน ๗๙๙ ไร่ พื้นที่ระบาดลดลง ๑๖ ไร่ (สัปดาห์ที่ผ่านมา ๘๑๕ ไร่)

๒.๓ ศัตรูยางพารา

๒.๓.๑ โรครากขาว พื้นที่ระบาด ๙ จังหวัด จำนวน ๕๔๙ ไร่ พื้นที่ระบาดเพิ่มขึ้น ๑๓ ไร่ (สัปดาห์ที่ผ่านมา ๕๓๖ ไร่)

๒.๓.๒ โรคใบร่วง พื้นที่ระบาด ๖ จังหวัด จำนวน ๓๑,๐๒๐.๒๘ ไร่ พื้นที่ระบาดเพิ่มขึ้น ๙๔๑.๕๑ ไร่ (สัปดาห์ที่ผ่านมา ๓๐,๐๗๘.๗๗ ไร่)

๓. การดำเนินงานในพื้นที่ระบาด

๓.๑ การควบคุมศัตรูมะพร้าว

๓.๑.๑ ถ่ายทอดความรู้และให้คำแนะนำเรื่องการป้องกันกำจัดศัตรูมะพร้าว และการดูแลสวนมะพร้าว ให้สะอาดอย่างสม่ำเสมอ

๓.๑.๒ ตัดทางใบมะพร้าวที่ถูกหนอนหัวดำทำลายไปเผาทำลายทิ้งนอกแปลง เพื่อไม่ให้เป็นแหล่งแพร่พันธุ์

๓.๑.๓ ปลอ่ยแตนเบียนบราคอน (*Bracon hebetor*) เพื่อควบคุมการระบาดของหนอนหัวดำในพื้นที่ โดยขอรับการสนับสนุนจากศูนย์ส่งเสริมเทคโนโลยีการเกษตรด้านอารักขาพืช (ศทอ.)

๓.๑.๔ ส่งเสริมให้เกษตรกรภายใต้ศูนย์จัดการศัตรูพืชชุมชน (ศจช.) ผลิตขยายแตนเบียนบราคอน (*Bracon hebetor*) เพื่อใช้ควบคุมการระบาดของหนอนหัวดำมะพร้าว

๓.๑.๕ ปลอ่ยแตนเบียนอะซีโคเดส (*Asecodes hispinarum*) เพื่อควบคุมการระบาดของแมลงดำหนามมะพร้าวในพื้นที่ โดยขอรับการสนับสนุนจากศูนย์ส่งเสริมเทคโนโลยีการเกษตรด้านอารักขาพืช (ศทอ.)

๓.๑.๖ ใช้กำจัดฟีโรโมน ใช้ตาข่ายดักจับด้วงแรด ในระยะตัวเต็มวัยมาทำลาย และทำกองล่อโดยใช้เชื้อราเมตตาไรเซียม (*Metarhizium anisopliae*) เพื่อกำจัดด้วงแรดในระยะดักแด้ และระยะตัวหนอน

๓.๑.๗ ส่งเสริมให้เกษตรกรดูแลสวนมะพร้าวให้สะอาด เก็บเศษซากพืชไปเผาทำลายเพื่อไม่ให้เป็นแหล่งแพร่พันธุ์ของด้วงแรดและศัตรูพืชชนิดอื่น ๆ

๓.๑.๘ การใช้สารเคมีควบคุมการระบาดของหนอนหัวดำมะพร้าว

- กรณีมะพร้าวที่มีความสูงมากกว่า ๑๒ เมตรขึ้นไป ห้ามใช้กับมะพร้าวน้ำหอม มะพร้าวกะทิ และมะพร้าวที่ใช้ทำน้ำตาล ใช้สารอีมาเมกดินเบนโซเอต ๑.๙๒% อีซี เข้มข้นโดยไม่ต้องผสมน้ำฉีดเข้าที่ลำต้นมะพร้าวอัตรา ๓๐ มิลลิลิตรต่อต้น โดยใช้ส่วนเจาะรูให้เอียงลงประมาณ ๔๕ องศา จำนวน ๒ รู ให้ตรงข้ามกัน เจาะรูให้ลึก ๑๐ - ๑๕ เซนติเมตร ขึ้นอยู่กับขนาดของดอกสว่าน ตำแหน่งของรูอยู่สูงจากพื้นดินประมาณ ๑ เมตร แล้วฉีดสารฆ่าแมลงลงไปรูละ ๑๕ มิลลิลิตร ปิดรูด้วยดินน้ำมัน วิธีนี้จะป้องกันกำจัดหนอนหัวดำมะพร้าวได้นานมากกว่า ๓ เดือน

- กรณีมะพร้าวที่มีความสูงน้อยกว่า ๑๒ เมตร รวมทั้งมะพร้าวกะทิ มะพร้าวน้ำหอมและมะพร้าวที่ใช้ทำน้ำตาล ในพื้นที่ที่มีการระบาดรุนแรง และไม่มีการปลอ่ยแตนเบียน ให้พ่นทรงพุ่มด้วยสารฟลูเบนโดอะไมด์ ๒๐% ดับเบิ้ลยูจี อัตรา ๕ กรัม หรือ คลอแรนทรานิลิโพรล ๕.๑๗% เอสซี อัตรา ๒๐ มิลลิลิตร หรือ สปีโนแซด ๑๒% เอสซี อัตรา ๒๐ มิลลิลิตร (สารนี้มีพิษสูงต่อผึ้ง ไม่ควรใช้ในสวนมะพร้าวที่มีการเลี้ยงผึ้ง) หรือ ลูเฟนนูรอน ๕% อีซี อัตรา ๒๐ มิลลิลิตร (สารนี้มีพิษสูงต่อกุ้ง ไม่ควรใช้บริเวณที่มีการเลี้ยงกุ้ง) โดยเลือกสารชนิดใดชนิดหนึ่งตามอัตราที่กำหนดผสมน้ำ ๒๐ ลิตร พ่นให้ทั่วทรงพุ่มบริเวณใต้ใบ ๑ - ๒ ครั้ง ควรใช้เครื่องยนต์พ่นสารที่สามารถควบคุมแรงดันได้ และมีแรงดันไม่น้อยกว่า ๓๐ บาร์ กรณีที่มีการปลอ่ยแตนเบียน ให้พ่นสารเคมีก่อน ประมาณ ๒ สัปดาห์ ค่อยทำการปลอ่ยแตนเบียน กรณีที่มีการเคลื่อนย้ายต้นพันธุ์ เพื่อป้องกันการแพร่กระจายของหนอนหัวดำมะพร้าวสามารถใช้วิธีการนี้ได้เช่นเดียวกัน

๓.๒ การควบคุมศัตรูปาล์มน้ำมัน

๓.๒.๑ รมรังคีให้เกษตรกรดูแลสวนปาล์มน้ำมันให้สะอาด กำจัดวัชพืชบริเวณสวนปาล์มน้ำมัน เก็บเศษซากพืชไปเผาทำลาย เพื่อไม่ให้เป็นแหล่งแพร่พันธุ์ของด้วงแรดแก่เกษตรกร และหมั่นสำรวจสวนปาล์มน้ำมันอย่างสม่ำเสมอ

๓.๒.๒ ใช้กำจัดฟีโรโมน และใช้ตาข่ายดักจับด้วงแรดในระยะตัวเต็มวัยมาทำลาย

๓.๒.๓ ทำกองล่อโดยใช้เชื้อราเมตตาไรเซียม (*Metarhizium anisopliae*) โดยขอรับการสนับสนุนเชื้อราเมตตาไรเซียมจากศูนย์ส่งเสริมเทคโนโลยีการเกษตรด้านอารักขาพืช (ศทอ.) เพื่อกำจัดด้วงแรดในระยะดักแด้ และระยะตัวหนอน

๓.๒.๔ สำหรับต้นปาล์มน้ำมันที่ถูกด้วงแรดทำลายระยะรุนแรง แนะนำให้ใช้สารเคมีคาร์บาริล (เซฟวิน 85% ดับบลิวพี) อัตรา ๔๐ กรัมต่อน้ำ ๒๐ ลิตร พ่นบริเวณใบให้ทั่วในตอนเย็นก่อนค่ำ

๓.๒.๕ ส่งเสริมให้เกษตรกรใช้เชื้อราไตรโคเดอร์มา ทาบริเวณที่เกิดโรคลำต้นเน่าของปาล์มน้ำมัน เพื่อควบคุมการระบาดไม่ให้ลุกลามไปยังต้นอื่น ๆ

๓.๓ การควบคุมศัตรูยางพารา

๓.๓.๑ ประชาสัมพันธ์ และแจ้งเตือนการระบาดของโรครากขาว และโรคใบร่วง ที่ก่อให้เกิดความเสียหายกับสวนยางพาราแก่เกษตรกร

๓.๓.๒ ถ่ายทอดความรู้และให้คำแนะนำวิธีการป้องกันกำจัดโรครากขาว โดยการขุดคูล้อมบริเวณต้นที่เป็นโรคขนาดคูกว้าง ๓๐ เซนติเมตร ลึก ๖๐ เซนติเมตร ไปทางหัวและท้ายในแถวเดียวกันข้างละ ๒ ต้น และกึ่งกลางระหว่างแถวข้างเคียงกับแถวถัดไปทั้งสองข้าง เพื่อป้องกันไม่ให้โรคแพร่ระบาดไปยังต้นอื่นโดยการสัมผัสกันของราก ซึ่งจะขุดลอกคูทุกปี

๓.๓.๓ ส่งเสริมให้เกษตรกรใช้เชื้อราไตรโคเดอร์มา ฉีดพ่นบริเวณที่เกิดโรคเพื่อควบคุมการระบาดของโรครากขาว และโรคใบร่วง

๓.๓.๔ สำหรับต้นยางพาราที่พบว่าเป็นโรครากขาวระยะรุนแรง ให้เกษตรกรใช้สารเคมีตามคำแนะนำของกรมวิชาการ หรือใช้สารเคมีโพพโคนาโซล 25% อีซี อัตรา ๓๐ ซีซีต่อน้ำ ๓ ลิตรต่อต้น ราดบริเวณที่เป็นโรครากขาว

๓.๓.๕ สำหรับต้นยางพาราที่พบว่าเป็นโรคใบร่วงระยะรุนแรง ให้เกษตรกรใช้สารเคมีตามคำแนะนำของสถาบันวิจัยยาง การยางแห่งประเทศไทย โดยวิธีพ่น ดังนี้

- เบนิมิล อัตรา ๒๐ - ๓๐ กรัมต่อน้ำ ๒๐ ลิตร ผสมสารจับใบ อัตรา ๒ ซีซี พ่นอัตรา ๑๐๐ ลิตรต่อไร่
- โพรปีเนบ หรือ แมนโคเซป หรือ คลอโรราโลนิล อัตรา ๕๐ กรัมต่อน้ำ ๒๐ ลิตร ผสมสารจับใบ อัตรา ๒ ซีซี พ่นอัตรา ๑๐๐ ลิตรต่อไร่
- เฮกซาโคนาโซล อัตรา ๓๐ - ๔๐ ซีซีต่อน้ำ ๒๐ ลิตร ผสมสารจับใบ อัตรา ๒ ซีซี พ่นอัตรา ๑๐๐ ลิตรต่อไร่
- โพรปีโคนาโซล อัตรา ๑๐ - ๑๕ ซีซีต่อน้ำ ๒๐ ลิตร ผสมสารจับใบ อัตรา ๒ ซีซี พ่นอัตรา ๑๐๐ ลิตรต่อไร่
- ไทโอฟานต-เมทิล อัตรา ๒๐ กรัมต่อน้ำ ๒๐ ลิตร ผสมสารจับใบ อัตรา ๒ ซีซี พ่นอัตรา ๑๐๐ ลิตรต่อไร่

๔.การคาดการณ์ศัตรูไม้ยืนต้น ในช่วงระหว่างวันที่ ๒๖ ตุลาคม - ๑ พฤศจิกายน ๒๕๖๓

ภาคเหนือ

- มะพร้าว ระวัง หนอนหัวดำ และแมลงดำหนาม
- ปาล์มน้ำมัน ระวัง หนอนหัวดำ และโรคทะลายเน่า
- ยางพารา ระวัง โรครากขาว และโรคเส้นดำ

ภาคตะวันออกเฉียงเหนือ

- มะพร้าว ระวัง หนอนหัวดำ แมลงดำหนาม และด้วงแรด
- ปาล์มน้ำมัน ระวัง หนอนหัวดำ และโรคลำต้นเน่า
- ยางพารา ระวัง โรครากขาว และโรคใบร่วง

ภาคกลาง และภาคตะวันตก

- มะพร้าว ระวัง หนอนหัวดำ แมลงดำหนาม และด้วงแรด
- ปาล์มน้ำมัน ระวัง โรคลำต้นเน่า และโรคทะลายเน่า
- ยางพารา ระวัง โรครากขาว และโรคใบร่วง

ภาคตะวันออก

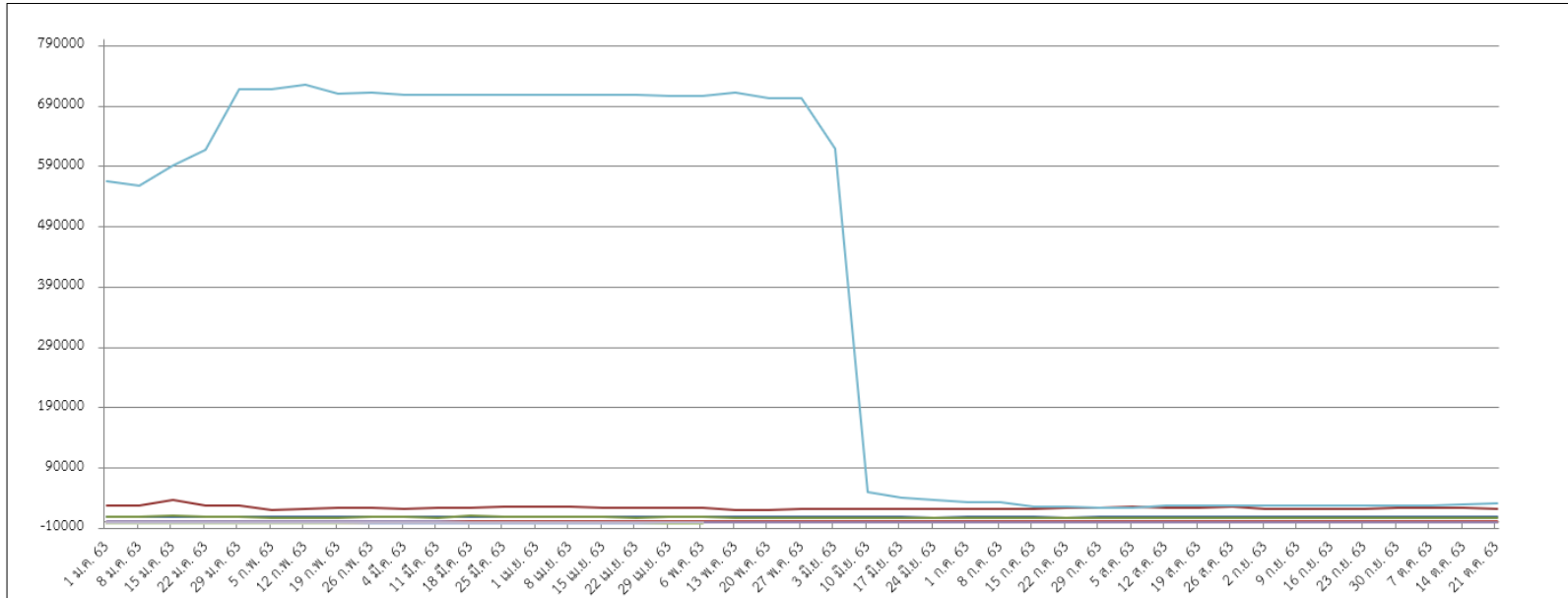
- มะพร้าว ระวัง หนอนหัวดำ แมลงดำหนาม และด้วงแรด
- ปาล์มน้ำมัน ระวัง หนอนหัวดำ โรคลำต้นเน่า และโรคทะลายเน่า
- ยางพารา ระวัง โรครากขาว และโรคใบร่วง

ภาคใต้

- มะพร้าว ระวัง หนอนหัวดำ และแมลงดำหนาม
- ปาล์มน้ำมัน ระวัง โรคทะลายเน่า และโรคลำต้นเน่า
- ยางพารา ระวัง โรคใบร่วง และโรครากขาว

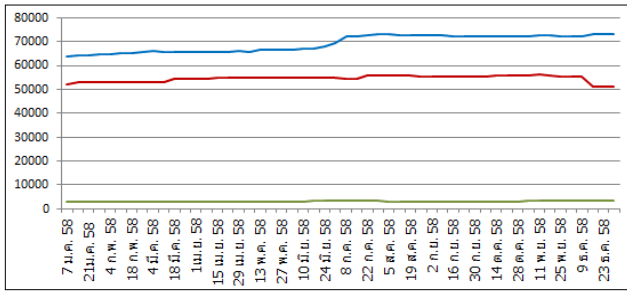
กราฟแสดงสถานการณ์การระบาดของศัตรูไม้ยืนต้น ปี ๒๕๖๓

ภาพรวมทั้งประเทศ

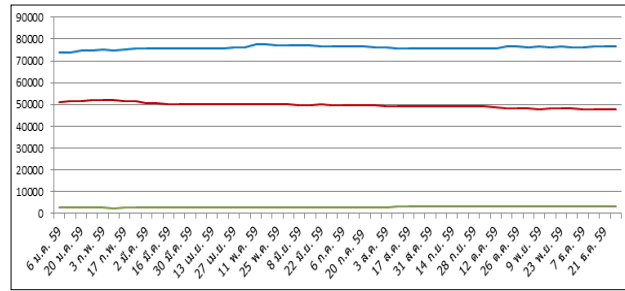


- หนอนหัวดำ - มะพร้าว ๙,๗๑๖.๒๕ ไร่
- แมลงดำหนาม - มะพร้าว ๒๒,๗๒๘.๕๐ ไร่
- ด้วงแรด - มะพร้าว ๖,๙๘๕.๕๐ ไร่
- ด้วงแรด - ปาล์มน้ำมัน ๒,๓๘๒.๒๕ ไร่
- โรคลำต้นเน่า - ปาล์มน้ำมัน ๗๙๙ ไร่
- โรครากขาว - ยางพารา ๕๔๙ ไร่
- โรคใบร่วง - ยางพารา ๓๑,๐๒๐.๒๘ ไร่

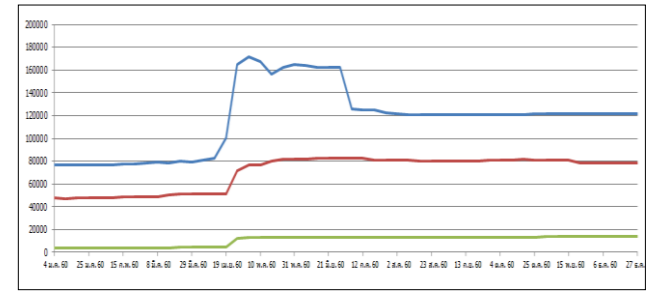
กราฟแสดงสถานการณ์การระบาดของศัตรูมะพร้าว ปี ๒๕๕๘ - ๒๕๖๓



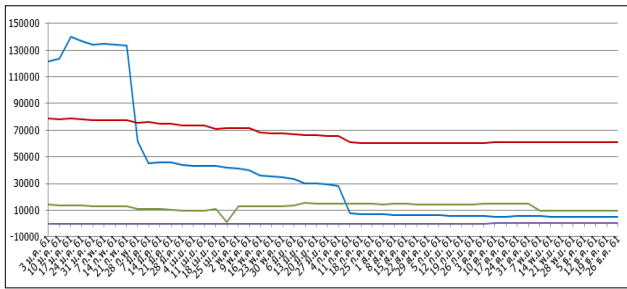
ปี ๒๕๕๘



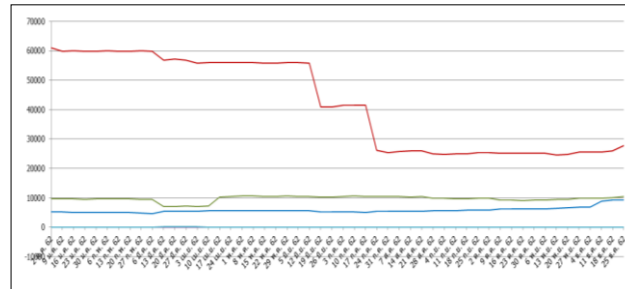
ปี ๒๕๕๙



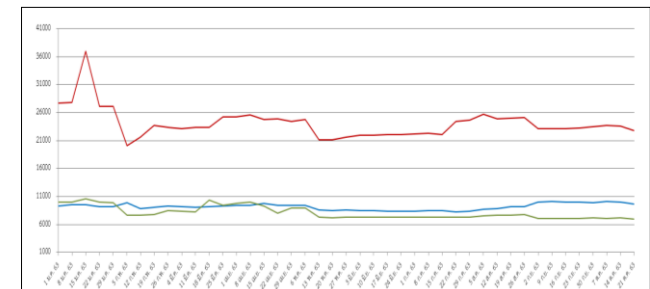
ปี ๒๕๖๐



ปี ๒๕๖๑



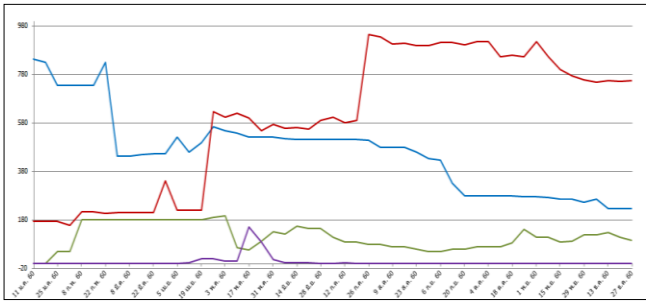
ปี ๒๕๖๒



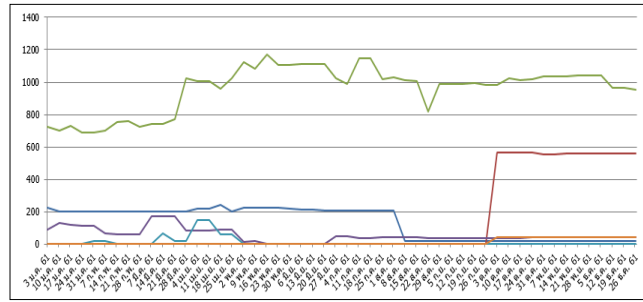
ปี ๒๕๖๓

- หนอนหัวดำ ๙,๗๑๖.๒๕ ไร่
- แมลงดำหนาม ๒๒,๗๒๘.๕๐ ไร่
- ดั่งแรด ๖,๙๘๕.๕๐ ไร่

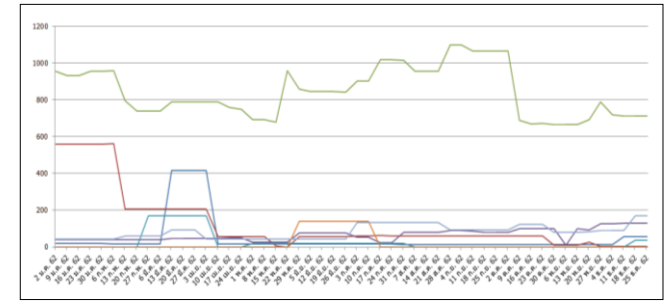
กราฟแสดงสถานการณ์การระบาดของศัตรูปลาน้ำจืด ปี ๒๕๖๐ - ๒๕๖๓



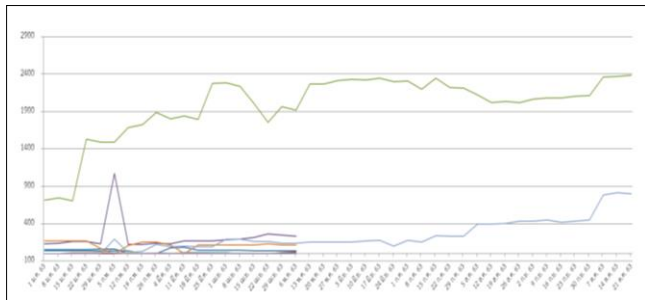
ปี ๒๕๖๐



ปี ๒๕๖๑



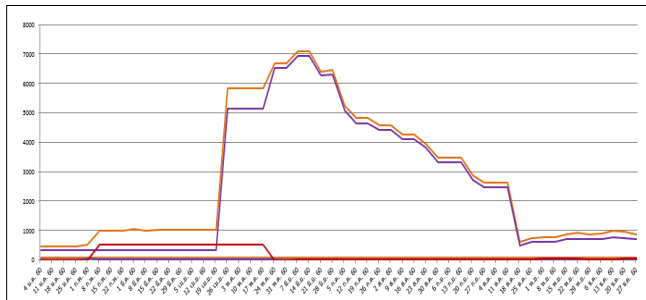
ปี ๒๕๖๒



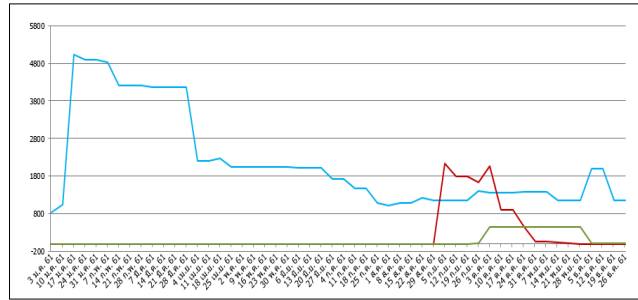
ปี ๒๕๖๓

- ดัชนีโรค ๒,๓๘๒.๒๕ ไร่
- โรคลำต้นเน่า ๗๘๙ ไร่

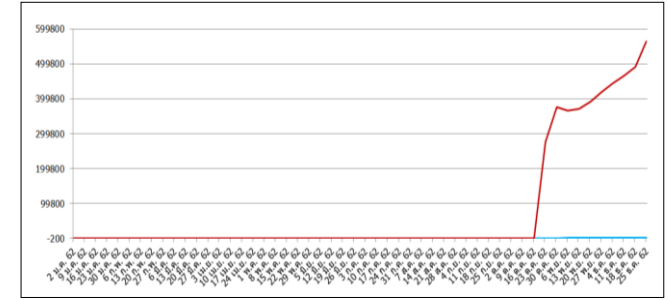
กราฟแสดงสถานการณ์การระบาดของศัตรูยางพารา ปี ๒๕๖๐ - ๒๕๖๓



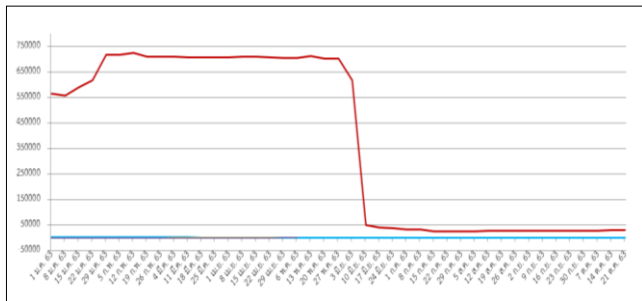
ปี ๒๕๖๐



ปี ๒๕๖๑



ปี ๒๕๖๒



ปี ๒๕๖๓

- โรคราขาว ๕๔๙ ไร่
- โรคใบร่วง ๓๑,๐๒๐.๒๘ ไร่