

รายงานสถานการณ์ศัตรูพืชไร่
วันที่ ๒๖ สิงหาคม ๒๕๖๓
กลุ่มพยากรณ์และเตือนการระบาดของศัตรูพืช
กองส่งเสริมการอารักขาพืชและจัดการดินปุ๋ย
โทร. ๐ ๒๙๕๕ ๑๕๑๔ โทรสาร ๐ ๒๙๕๕ ๑๕๑๔
E-mail: Bio53@hotmail.com, doae_pmd@hotmail.com



สถานการณ์การระบาดของศัตรูพืชที่สำคัญ

ศัตรูพืชไร่

๑. สถานการณ์การปลูกพืชไร่

- ๑.๑ พื้นที่ปลูกมันสำปะหลังทั้งหมด ๕๓ จังหวัด รวมพื้นที่ยืนต้น ๗,๙๔๒,๖๓๘ ไร่
- ๑.๒ พื้นที่ปลูกอ้อยทั้งหมด ๔๘ จังหวัด รวมพื้นที่ยืนต้น ๑๒,๐๘๕,๑๓๖ ไร่
- ๑.๓ พื้นที่ปลูกข้าวโพดทั้งหมด ๖๒ จังหวัด รวมพื้นที่ยืนต้น ๔,๗๕๙,๙๘๙ ไร่
- ๑.๔ พื้นที่ปลูกสับปะรดทั้งหมด ๔๕ จังหวัด รวมพื้นที่ยืนต้น ๑,๐๙๒,๑๕๕ ไร่

๒. สถานการณ์การระบาดของศัตรูพืชที่สำคัญ

๒.๑ ศัตรูมันสำปะหลัง

๒.๑.๑ เพลี้ยแป้งมันสำปะหลัง พื้นที่ระบาด ๙ จังหวัด จำนวน ๒,๑๕๒.๗๕ ไร่ พื้นที่ระบาดลดลง ๒๓๒ ไร่ (สัปดาห์ที่ผ่านมา ๒,๓๘๔.๗๕ ไร่)

- | | |
|------------------------------------|--------------------|
| ๑) มันสำปะหลังอายุน้อยกว่า ๓ เดือน | จำนวน ๗๔ ไร่ |
| ๒) มันสำปะหลังอายุ ๓ - ๕ เดือน | จำนวน ๓๔๐.๒๕ ไร่ |
| ๓) มันสำปะหลังอายุ ๖ - ๘ เดือน | จำนวน ๓๐.๒๕ ไร่ |
| ๔) มันสำปะหลังอายุมากกว่า ๘ เดือน | จำนวน ๑,๗๐๘.๒๕ ไร่ |

๒.๑.๒ เพลี้ยแป้งสีชมพูมันสำปะหลัง พื้นที่ระบาด ๘ จังหวัด จำนวน ๑,๐๙๙.๒๕ ไร่ พื้นที่ระบาดเพิ่มขึ้น ๗ ไร่ (สัปดาห์ที่ผ่านมา ๑,๐๙๒.๒๕ ไร่)

- | | |
|------------------------------------|------------------|
| ๑) มันสำปะหลังอายุน้อยกว่า ๓ เดือน | จำนวน ๕๖๓.๒๕ ไร่ |
| ๒) มันสำปะหลังอายุ ๓ - ๕ เดือน | จำนวน ๔๙๖.๒๕ ไร่ |
| ๓) มันสำปะหลังอายุ ๖ - ๘ เดือน | จำนวน ๕ ไร่ |
| ๔) มันสำปะหลังอายุมากกว่า ๘ เดือน | จำนวน ๓๕ ไร่ |

๒.๑.๓ เพลี้ยหอย พื้นที่ระบาด ๓ จังหวัด จำนวน ๗๙๒.๗๕ ไร่ พื้นที่ระบาดลดลง ๑๘๕ ไร่ (สัปดาห์ที่ผ่านมา ๙๗๗.๗๕ ไร่)

- | | |
|------------------------------------|----------------|
| ๑) มันสำปะหลังอายุน้อยกว่า ๓ เดือน | จำนวน ๖๒๐ ไร่ |
| ๒) มันสำปะหลังอายุ ๓ - ๕ เดือน | จำนวน ๗๒ ไร่ |
| ๓) มันสำปะหลังอายุ ๖ - ๘ เดือน | จำนวน ๓.๗๕ ไร่ |
| ๔) มันสำปะหลังอายุมากกว่า ๘ เดือน | จำนวน ๙๗ ไร่ |

๒.๑.๔ ไรแดง พื้นที่ระบาด ๑๗ จังหวัด จำนวน ๓,๓๑๓.๕๐ ไร่ พื้นที่ระบาดลดลง ๓๗๐ ไร่ (สัปดาห์ที่ผ่านมา ๓,๖๘๓.๕๐ ไร่)

- | | |
|------------------------------------|------------------|
| ๑) มันสำปะหลังอายุน้อยกว่า ๓ เดือน | จำนวน ๗๐๓.๒๕ ไร่ |
| ๒) มันสำปะหลังอายุ ๓ - ๕ เดือน | จำนวน ๑,๙๗๓ ไร่ |
| ๓) มันสำปะหลังอายุ ๖ - ๘ เดือน | จำนวน ๓๓๐.๒๕ ไร่ |
| ๔) มันสำปะหลังอายุมากกว่า ๘ เดือน | จำนวน ๓๐๗ ไร่ |

๒.๑.๕ แมลงนูนหลวง พื้นที่ระบาด ๑ จังหวัด จำนวน ๒๖ ไร่ พื้นที่ระบาดคงที่

- | | |
|------------------------------------|---------------|
| ๑) มันสำปะหลังอายุน้อยกว่า ๓ เดือน | ไม่พบการระบาด |
| ๒) มันสำปะหลังอายุ ๓ - ๕ เดือน | จำนวน ๒๖ ไร่ |
| ๓) มันสำปะหลังอายุ ๖ - ๘ เดือน | ไม่พบการระบาด |
| ๔) มันสำปะหลังอายุมากกว่า ๘ เดือน | ไม่พบการระบาด |

๒.๑.๖ โรคใบด่างมันสำปะหลัง พบการระบาดในพื้นที่ ๓๑ จังหวัด ได้แก่ จังหวัดกาญจนบุรี กาฬสินธุ์ กำแพงเพชร ขอนแก่น จันทบุรี ฉะเชิงเทรา ชลบุรี ชัยนาท ชัยภูมิ เชียงราย นครราชสีมา นครสวรรค์ บุรีรัมย์ ปราจีนบุรี พิษณุโลก เพชรบูรณ์ มหาสารคาม มุกดาหาร ยโสธร ร้อยเอ็ด ระยอง ลพบุรี ลำปาง ศรีสะเกษ สระแก้ว สระบุรี สุพรรณบุรี สุรินทร์ อำนาจเจริญ อุทัยธานี และจังหวัดอุบลราชธานี จำนวน ๓๒๗,๖๕๘.๒๕ ไร่ พื้นที่ระบาดเพิ่มขึ้น ๔๖๖.๗๕ ไร่ (สัปดาห์ที่ผ่านมา ๓๒๗,๑๙๑.๕๐ ไร่)

๒.๒ ศัตรูอ้อย

๒.๒.๑ หนอนกออ้อย พื้นที่ระบาด ๕ จังหวัด จำนวน ๒,๗๔๒ ไร่ พื้นที่ระบาดลดลง ๖ ไร่ (สัปดาห์ที่ผ่านมา ๒,๗๔๘ ไร่)

- | | |
|-----------------------------|-----------------|
| ๑) อ้อยอายุน้อยกว่า ๔ เดือน | จำนวน ๒,๖๕๘ ไร่ |
| ๒) อ้อยอายุ ๔ - ๙ เดือน | จำนวน ๘๔ ไร่ |
| ๓) อ้อยอายุมากกว่า ๙ เดือน | ไม่พบการระบาด |

๒.๒.๒ ตัวหนอนยาว พื้นที่ระบาด ๓ จังหวัด จำนวน ๘๐ ไร่ พื้นที่ระบาดคงที่

- | | |
|-----------------------------|--------------|
| ๑) อ้อยอายุน้อยกว่า ๔ เดือน | จำนวน ๒๐ ไร่ |
| ๒) อ้อยอายุ ๔ - ๙ เดือน | จำนวน ๑๐ ไร่ |
| ๓) อ้อยอายุมากกว่า ๙ เดือน | จำนวน ๕๐ ไร่ |

๒.๓ ศัตรูข้าวโพด

๒.๓.๑ หนอนกระทู้ข้าวโพดลายจุด (Fall armyworm) พบการระบาดในข้าวโพดเลี้ยงสัตว์ พื้นที่ระบาด ๓๖ จังหวัด จำนวน ๓๖๕,๒๘๒.๒๖ ไร่ พื้นที่ระบาดเพิ่มขึ้น ๙,๗๓๐.๒๖ ไร่ (สัปดาห์ที่ผ่านมา ๓๕๕,๕๕๒ ไร่) แบ่งเป็น

- | | |
|---------------------------|----------------------|
| ๑) พื้นที่ระบาดรุนแรงน้อย | จำนวน ๓๑๒,๖๐๖.๒๖ ไร่ |
| ๒) พื้นที่ระบาดรุนแรงมาก | จำนวน ๕๒,๖๗๖ ไร่ |

๓. การดำเนินงานในพื้นที่ระบาด

๓.๑ การควบคุมศัตรูมันสำปะหลัง

๓.๑.๑ รณรงค์ควบคุมศัตรูมันสำปะหลังโดยวิธีผสมผสานในพื้นที่ระบาดอย่างต่อเนื่อง

๓.๑.๒ ศูนย์ส่งเสริมเทคโนโลยีการเกษตรด้านอารักขาพืชที่ ๑ - ๙ ร่วมกับศูนย์จัดการศัตรูพืชชุมชนในพื้นที่เสี่ยง ดำเนินการผลิตขยายแตนเบียน *Anagyrus lopezi* แมลงช้างปีกใส และเชื้อราไตรโคเดอร์มา เพื่อควบคุมศัตรูมันสำปะหลังในพื้นที่

๓.๑.๓ แนะนำให้เกษตรกรไถพรวนดินหลายๆ ครั้ง เพื่อทำลายตัวหนอนและดักแด้แมลงนูนหลวง รวมทั้งใช้เชื้อราเมตาไรเซียมควบคุม โดยใส่ไปพร้อมท่อนพันธุ์ขณะปลูกหรือคลุกลงในพื้นดิน การใช้เชื้อราดินต้องมีความชื้นสูง หรือใส่ในช่วงฤดูฝนเพื่อให้เชื้อราเจริญเติบโตได้ดี พร้อมทั้งให้เกษตรกรหมั่นสำรวจแปลงอย่างสม่ำเสมอ

๓.๑.๔ สร้างการรับรู้ให้กับเจ้าหน้าที่ส่งเสริมการเกษตรและเกษตรกรเกี่ยวกับที่มา ความสำคัญ ปัจจัยที่มีผลต่อการระบาดของโรคใบด่างมันสำปะหลัง แนวทางเฝ้าระวัง และการป้องกันกำจัด

๓.๑.๕ ดำเนินการตรวจสอบข้อมูลพื้นที่ขออนุมัติขดเชย ส่งสำนักงานงบประมาณพิจารณา

๓.๒ การควบคุมศัตรูอ้อย

๓.๒.๑ รมณรงค์ควบคุมศัตรูอ้อยโดยวิธีผสมผสานในพื้นที่ที่อาจเกิดการระบาดของศัตรูอ้อย ประสานความร่วมมือกับหน่วยงานที่เกี่ยวข้อง ทั้งหน่วยงานภาครัฐ และสำนักงานคณะกรรมการอ้อยและน้ำตาลทราย เตรียมความพร้อมเพื่อรับมือกับสถานการณ์การระบาดของศัตรูอ้อยในพื้นที่เสี่ยง และป้องกันก่อนเกิดการระบาดอย่างต่อเนื่อง

๓.๒.๒ แนะนำให้เกษตรกรทำการไถพรวนดินหลายๆ ครั้ง เพื่อทำลายหนอนแมลงงูหนอนหลวง ดักด้ว และด้วงหนวดยาว และใช้เชื้อราบิวเวอเรียและเชื้อราเมตาไธเลียซึมควบคุม โดยใส่ไปพร้อมท่อนพันธุ์ขณะปลูกหรือคลุกลงในพื้นดิน การใช้เชื้อราดินต้องมีความชื้นสูง หรือใส่ในช่วงฤดูฝนเพื่อให้เชื้อราเจริญเติบโตได้ดี พร้อมทั้งให้เกษตรกรหมั่นสำรวจแปลงอย่างสม่ำเสมอ

๓.๒.๓ แนะนำให้เกษตรกรปลูกอ้อยพันธุ์ต้านทานในฤดูการปลูกต่อไป และให้เกษตรกรไถดินชุดต่อทิ้งไม่ให้เป็นแหล่งเพาะพันธุ์ของตัวอ่อนหนอนกออ้อยต่อไป

๓.๒.๔ สำนักงานเกษตรจังหวัดชลบุรีส่งเสริมให้เกษตรกรติดตามสถานการณ์การระบาดของหนอนกระทู้ข้าวโพดลายจุด (Fall armyworm) อย่างใกล้ชิด พร้อมทั้งสนับสนุนแมลงศัตรูธรรมชาติและสารชีวภัณฑ์ให้กับเกษตรกร

๓.๓ การควบคุมศัตรูข้าวโพด

๓.๓.๑ กลุ่มพยากรณ์และเตือนการระบาดของศัตรูพืช กองส่งเสริมการอารักขาพืชและจัดการดินปุ๋ย ประสานงานติดตามสถานการณ์ศัตรูพืช ภายใต้กิจกรรมแปลงติดตามเฝ้าระวังศัตรูพืช เพื่อติดตามสถานการณ์ในพื้นที่เสี่ยงต่อการระบาดของศัตรูข้าวโพด

๓.๓.๒ ดำเนินการรณรงค์ให้มีการควบคุมการระบาดของหนอนกระทู้ข้าวโพดลายจุด (FAW) โดยใช้สื่อประชาสัมพันธ์อย่างต่อเนื่องในพื้นที่ จำนวน ๕๐ จังหวัด หากพบการระบาดระยะรุนแรง ให้ใช้สารเคมีควบคุมการระบาดตามคำแนะนำของกรมวิชาการเกษตร

๔.การคาดการณ์ศัตรูพืช ในช่วงระหว่างวันที่ ๓๑ สิงหาคม - ๖ กันยายน ๒๕๖๓

ภาคเหนือ

- มันสำปะหลัง ระวัง เพลี้ยแป้งมันสำปะหลัง แมลงหวี่ขาวยาสูบ โรคโคนเน่าหัวเน่า และโรคใบด่าง
- อ้อย ระวัง หนอนกออ้อย แมลงงูหนอนหลวง และโรคใบขาวอ้อย
- ข้าวโพด ระวัง หนอนกระทู้ข้าวโพดลายจุด และโรคราน้ำค้าง

ภาคตะวันออกเฉียงเหนือ

- มันสำปะหลัง ระวัง เพลี้ยแป้งมันสำปะหลัง แมลงหวี่ขาวยาสูบ โรคโคนเน่าหัวเน่า และโรคใบด่าง
- อ้อย ระวัง หนอนกออ้อย ด้วงหนวดยาว และโรคใบขาวอ้อย
- ข้าวโพด ระวัง หนอนกระทู้ข้าวโพดลายจุด และโรคราน้ำค้าง

ภาคกลาง และภาคตะวันออก

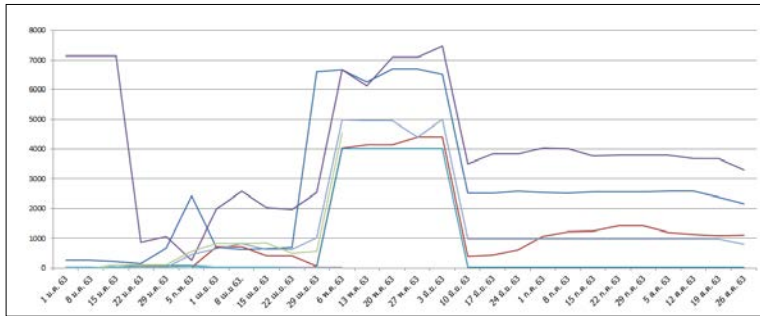
- มันสำปะหลัง ระวัง เพลี้ยแป้งมันสำปะหลัง แมลงหวี่ขาวยาสูบ โรคโคนเน่าหัวเน่า และโรคใบด่าง
- อ้อย ระวัง หนอนกออ้อย แมลงงูหนอนหลวง และโรคใบขาว
- ข้าวโพด ระวัง หนอนกระทู้ข้าวโพดลายจุด

ภาคใต้

- ข้าวโพด ระวัง หนอนกระทู้ข้าวโพดลายจุด และโรคราน้ำค้าง
- สับปะรด ระวัง เพลี้ยแป้ง และโรคเหี่ยว

กราฟแสดงสถานการณ์การระบาดของศัตรูพืชไร่ ปี ๒๕๖๓
ภาพรวมทั้งประเทศ

ศัตรูมันสำปะหลัง



เพลี้ยแป้ง 2,152.75 ไร่
เพลี้ยแป้งสีชมพู 1,099.25 ไร่
เพลี้ยหอย 792.75 ไร่
ไรแดง 3,313.50 ไร่
แมลงบูนหลวง 26 ไร่

ศัตรูอ้อย



หนอนกออ้อย 2,742 ไร่
ด้วงหนวดยาว 80 ไร่