



รายงานสถานการณ์ศัตรูไม้ยืนต้น
วันที่ ๕ สิงหาคม ๒๕๖๓
กลุ่มพยากรณ์และเตือนการระบาดของศัตรูพืช
กองส่งเสริมการอารักขาพืชและจัดการดินปุ๋ย
โทร. ๐ ๒๙๕๕ ๑๕๑๔ โทรสาร ๐ ๒๙๕๕ ๑๕๑๔

E-mail: Bio53@hotmail.com, doae_pmd@hotmail.com



สถานการณ์การระบาดของศัตรูพืชที่สำคัญ

ศัตรูไม้ยืนต้น

๑. สถานการณ์การปลูกไม้ยืนต้น

- ๑.๑ พื้นที่ปลูกมะพร้าวทั้งหมด ๗๔ จังหวัด รวมพื้นที่ยืนต้น ๑,๐๔๙,๔๗๐ ไร่
- ๑.๒ พื้นที่ปลูกปาล์มน้ำมันทั้งหมด ๗๖ จังหวัด รวมพื้นที่ยืนต้น ๕,๖๙๓,๒๗๗ ไร่
- ๑.๓ พื้นที่ปลูกยางพาราทั้งหมด ๗๐ จังหวัด รวมพื้นที่ยืนต้น ๒๓,๓๖๒,๐๔๗ ไร่
- ๑.๔ พื้นที่ปลูกกาแฟทั้งหมด ๔๙ จังหวัด รวมพื้นที่ยืนต้น ๓๒๕,๖๑๑ ไร่

๒. สถานการณ์การระบาดของศัตรูไม้ยืนต้นที่สำคัญ

๒.๑ ศัตรูมะพร้าว

๒.๑.๑ หนอนหัวดำ พื้นที่ระบาด ๒๓ จังหวัด จำนวน ๘,๗๒๙.๕๐ ไร่ พื้นที่ระบาดเพิ่มขึ้น ๓๘๓ ไร่ (สัปดาห์ที่ผ่านมา ๘,๓๔๖.๕๐ ไร่) แบ่งเป็น

- | | | |
|-------------------------|--------------------|----------|
| ๑) การทำลายระดับน้อย | จำนวน ๕,๒๙๓ ไร่ | (๖๐.๖๓%) |
| ๒) การทำลายระดับปานกลาง | จำนวน ๒,๗๒๔.๗๕ ไร่ | (๓๑.๒๑%) |
| ๓) การทำลายระดับรุนแรง | จำนวน ๗๑๑.๗๕ ไร่ | (๘.๑๖%) |

๒.๑.๒ แมลงดำหนาม พื้นที่ระบาด ๒๑ จังหวัด จำนวน ๒๕,๖๗๙.๕๐ ไร่ พื้นที่ระบาดเพิ่มขึ้น ๑,๐๒๑ ไร่ (สัปดาห์ที่ผ่านมา ๒๔,๖๕๘.๕๐ ไร่) แบ่งเป็น

- | | | |
|-------------------------|--------------------|----------|
| ๑) การทำลายระดับน้อย | จำนวน ๙,๒๖๙.๗๕ ไร่ | (๓๖.๑๐%) |
| ๒) การทำลายระดับปานกลาง | จำนวน ๑๕,๓๘๖ ไร่ | (๕๙.๙๒%) |
| ๓) การทำลายระดับรุนแรง | จำนวน ๑,๐๒๓.๗๕ ไร่ | (๓.๙๘%) |

๒.๑.๓ ดิวแตร พื้นที่ระบาด ๒๓ จังหวัด จำนวน ๗,๕๘๕.๒๕ ไร่ พื้นที่ระบาดเพิ่มขึ้น ๒๘๔ ไร่ (สัปดาห์ที่ผ่านมา ๗,๓๐๑.๒๕ ไร่)

๒.๒ ศัตรูปาล์มน้ำมัน

๒.๒.๑ ดิวแตร พื้นที่ระบาด ๗ จังหวัด จำนวน ๒,๑๑๖ ไร่ พื้นที่ระบาดลดลง ๙๘.๗๕ ไร่ (สัปดาห์ที่ผ่านมา ๒,๒๑๕ ไร่)

๒.๒.๒ โรคลำต้นเน่า พื้นที่ระบาด ๔ จังหวัด จำนวน ๓๙๖ ไร่ พื้นที่ระบาดเพิ่มขึ้น ๑๖๕ ไร่ (สัปดาห์ที่ผ่านมา ๒๓๑ ไร่)

๒.๓ ศัตรูยางพารา

๒.๓.๑ โรครากขาว พื้นที่ระบาด ๘ จังหวัด จำนวน ๕๑๓ ไร่ พื้นที่ระบาดลดลง ๙ ไร่ (สัปดาห์ที่ผ่านมา ๕๒๒ ไร่)

๒.๓.๒ โรคใบร่วง พื้นที่ระบาด ๔ จังหวัด จำนวน ๒๔,๘๙๐.๕๐ ไร่ พื้นที่ระบาดคงที่

๓. การดำเนินงานในพื้นที่ระบาด

๓.๑ การควบคุมศัตรูมะพร้าว

๓.๑.๑ ถ่ายทอดความรู้และให้คำแนะนำเรื่องการป้องกันกำจัดศัตรูมะพร้าว และการดูแลสวนมะพร้าว ให้สะอาดอย่างสม่ำเสมอ

๓.๑.๒ ตัดทางใบมะพร้าวที่ถูกหนอนหัวดำทำลายไปเผาทำลายทิ้งนอกแปลง เพื่อไม่ให้เป็นแหล่งแพร่พันธุ์

๓.๑.๓ ปล่อยแตนเบียนบราคอน (*Bracon hebetor*) เพื่อควบคุมการระบาดของหนอนหัวดำในพื้นที่ โดยขอรับการสนับสนุนจากศูนย์ส่งเสริมเทคโนโลยีการเกษตรด้านอารักขาพืช (ศทอ.)

๓.๑.๔ ส่งเสริมให้เกษตรกรภายใต้ศูนย์จัดการศัตรูพืชชุมชน (ศจช.) ผลิตขยายแตนเบียนบราคอน (*Bracon hebetor*) เพื่อใช้ควบคุมการระบาดของหนอนหัวดำมะพร้าว

๓.๑.๕ ปล่อยแตนเบียนอะซีโคเดส (*Asecodes hispinarum*) เพื่อควบคุมการระบาดของแมลงดำหนามมะพร้าวในพื้นที่ โดยขอรับการสนับสนุนจากศูนย์ส่งเสริมเทคโนโลยีการเกษตรด้านอารักขาพืช (ศทอ.)

๓.๑.๖ ใช้กำจัดกีโรโมน ใช้ตาข่ายดักจับด้วงแรด ในระยะตัวเต็มวัยมาทำลาย และทำกองล่อโดยใช้เชื้อราเมตตาไรเซียม (*Metarhizium anisopliae*) เพื่อกำจัดด้วงแรดในระยะดักแด้ และระยะตัวหนอน

๓.๑.๗ ส่งเสริมให้เกษตรกรดูแลสวนมะพร้าวให้สะอาด เก็บเศษซากพืชไปเผาทำลายเพื่อไม่ให้เป็นแหล่งแพร่พันธุ์ของด้วงแรดและศัตรูพืชชนิดอื่น ๆ

๓.๑.๘ การใช้สารเคมีควบคุมการระบาดของหนอนหัวดำมะพร้าว

- กรณีมะพร้าวที่มีความสูงมากกว่า ๑๒ เมตรขึ้นไป ห้ามใช้กับมะพร้าวน้ำหอม มะพร้าวกะทิ และมะพร้าวที่ใช้ทำน้ำตาล ใช้สารอีมาเมกดินเบนโซเอต ๑.๙๒% อีซี เข้มข้นโดยไม่ต้องผสมน้ำฉีดเข้าที่ลำต้นมะพร้าวอัตรา ๓๐ มิลลิลิตรต่อต้น โดยใช้ส่วนเจาะรูให้เอียงลงประมาณ ๔๕ องศา จำนวน ๒ รู ให้ตรงข้ามกัน เจาะรูให้ลึก ๑๐ - ๑๕ เซนติเมตร ขึ้นอยู่กับขนาดของดอกสาวน ตำแหน่งของรูอยู่สูงจากพื้นดินประมาณ ๑ เมตร แล้วฉีดสารฆ่าแมลงลงไปรูละ ๑๕ มิลลิลิตร ปิดรูด้วยดินน้ำมัน วิธีนี้จะป้องกันกำจัดหนอนหัวดำมะพร้าวได้นานมากกว่า ๓ เดือน

- กรณีมะพร้าวที่มีความสูงน้อยกว่า ๑๒ เมตร รวมทั้งมะพร้าวกะทิ มะพร้าวน้ำหอมและมะพร้าวที่ใช้ทำน้ำตาล ในพื้นที่ที่มีการระบาดรุนแรง และไม่มีกรปล่อยแตนเบียน ให้พ่นทรงพุ่มด้วยสารฟลูเบนไดอะไมด์ ๒๐% ดับเบิ้ลยูจี อัตรา ๕ กรัม หรือ คลอแรนทรานิลิโพรล ๕.๑๗% เอสซี อัตรา ๒๐ มิลลิลิตร หรือ สปีโนแซด ๑๒% เอสซี อัตรา ๒๐ มิลลิลิตร (สารนี้มีพิษสูงต่อผึ้ง ไม่ควรใช้ในสวนมะพร้าวที่มีการเลี้ยงผึ้ง) หรือ ลูเฟนนูรอน ๕% อีซี อัตรา ๒๐ มิลลิลิตร (สารนี้มีพิษสูงต่อกุ้ง ไม่ควรใช้บริเวณที่มีการเลี้ยงกุ้ง) โดยเลือกสารชนิดใดชนิดหนึ่งตามอัตราที่กำหนดผสมน้ำ ๒๐ ลิตร พ่นให้ทั่วทรงพุ่มบริเวณใต้ใบ ๑ - ๒ ครั้ง ควรใช้เครื่องยนต์พ่นสารที่สามารถควบคุมแรงดันได้ และมีแรงดันไม่น้อยกว่า ๓๐ บาร์ กรณีที่มีการปล่อยแตนเบียน ให้พ่นสารเคมีก่อน ประมาณ ๒ สัปดาห์ ค่อยทำการปล่อยแตนเบียน กรณีที่มีการเคลื่อนย้ายต้นพันธุ์ เพื่อป้องกันการแพร่กระจายของหนอนหัวดำมะพร้าวสามารถใช้วิธีการนี้ได้เช่นเดียวกัน

๓.๒ การควบคุมศัตรูปาล์มน้ำมัน

๓.๒.๑ รมรังค์ให้เกษตรกรดูแลสวนปาล์มน้ำมันให้สะอาด กำจัดวัชพืชบริเวณสวนปาล์มน้ำมัน เก็บเศษซากพืชไปเผาทำลาย เพื่อไม่ให้เป็นแหล่งแพร่พันธุ์ของด้วงแรดแก่เกษตรกร และหมั่นสำรวจสวนปาล์มน้ำมันอย่างสม่ำเสมอ

๓.๒.๒ ใช้กำจัดกีโรโมน และใช้ตาข่ายดักจับด้วงแรดในระยะตัวเต็มวัยมาทำลาย

๓.๒.๓ ทำกองล่อโดยใช้เชื้อราเมตตาไรเซียม (*Metarhizium anisopliae*) โดยขอรับการสนับสนุนเชื้อราเมตตาไรเซียมจากศูนย์ส่งเสริมเทคโนโลยีการเกษตรด้านอารักขาพืช (ศทอ.) เพื่อกำจัดด้วงแรดในระยะดักแด้ และระยะตัวหนอน

๓.๒.๔ สำหรับต้นปาล์มน้ำมันที่ถูกด้วงแรดทำลายระยะรุนแรง แนะนำให้ใช้สารเคมีคาร์บาริล (เซฟวิน 85% ดับบลิวพี) อัตรา ๔๐ กรัมต่อน้ำ ๒๐ ลิตร พ่นบริเวณใบให้ทั่วในตอนเย็นก่อนค่ำ

๓.๒.๕ ส่งเสริมให้เกษตรกรใช้เชื้อราไตรโคเดอร์มา ทาบริเวณที่เกิดโรคลำต้นเน่าของปาล์มน้ำมัน เพื่อควบคุมการระบาดไม่ให้ลุกลามไปยังต้นอื่น ๆ

๓.๓ การควบคุมศัตรูยางพารา

๓.๓.๑ ประชาสัมพันธ์ และแจ้งเตือนการระบาดของโรครากขาว และโรคใบร่วง ที่ก่อให้เกิดความเสียหายกับสวนยางพาราแก่เกษตรกร

๓.๓.๒ ถ่ายทอดความรู้และให้คำแนะนำวิธีการป้องกันกำจัดโรครากขาว โดยการขุดคูล้อมบริเวณต้นที่เป็นโรคขนาดคูกว้าง ๓๐ เซนติเมตร ลึก ๖๐ เซนติเมตร ไปทางหัวและท้ายในแถวเดียวกันข้างละ ๒ ต้น และกึ่งกลางระหว่างแถวข้างเคียงกับแถวถัดไปทั้งสองข้าง เพื่อป้องกันไม่ให้โรคแพร่ระบาดไปยังต้นอื่นโดยการสัมผัสกันของราก ซึ่งจะขุดลอกคูทุกปี

๓.๓.๓ ส่งเสริมให้เกษตรกรใช้เชื้อราไตรโคเดอร์มา ฉีดพ่นบริเวณที่เกิดโรคเพื่อควบคุมการระบาดของโรครากขาว และโรคใบร่วง

๓.๓.๔ สำหรับต้นยางพาราที่พบว่าเป็นโรครากขาวระยะรุนแรง ให้เกษตรกรใช้สารเคมีตามคำแนะนำของกรมวิชาการ หรือใช้สารเคมีไพโรฟิโคนาโซล 25% อีซี อัตรา ๓๐ ซีซีต่อน้ำ ๓ ลิตรต่อต้น ราวบริเวณที่เป็นโรครากขาว

๓.๓.๕ สำหรับต้นยางพาราที่พบว่าเป็นโรคใบร่วงระยะรุนแรง ให้เกษตรกรใช้สารเคมีตามคำแนะนำของสถาบันวิจัยยาง การยางแห่งประเทศไทย โดยวิธีพ่น ดังนี้

- เบนโอมิล อัตรา ๒๐ - ๓๐ กรัมต่อน้ำ ๒๐ ลิตร ผสมสารจับใบ อัตรา ๒ ซีซี พ่นอัตรา ๑๐๐ ลิตรต่อไร่
- โพรปีเนป หรือ แมนโคเซป หรือ คลอโรราโลนิล อัตรา ๕๐ กรัมต่อน้ำ ๒๐ ลิตร ผสมสารจับใบ อัตรา ๒ ซีซี พ่นอัตรา ๑๐๐ ลิตรต่อไร่
- เฮกซาโคนาโซล อัตรา ๓๐ - ๔๐ ซีซีต่อน้ำ ๒๐ ลิตร ผสมสารจับใบ อัตรา ๒ ซีซี พ่นอัตรา ๑๐๐ ลิตรต่อไร่
- โปรปีโคนาโซล อัตรา ๑๐ - ๑๕ ซีซีต่อน้ำ ๒๐ ลิตร ผสมสารจับใบ อัตรา ๒ ซีซี พ่นอัตรา ๑๐๐ ลิตรต่อไร่
- ไทโอฟาเนต-เมทิล อัตรา ๒๐ กรัมต่อน้ำ ๒๐ ลิตร ผสมสารจับใบ อัตรา ๒ ซีซี พ่นอัตรา ๑๐๐ ลิตรต่อไร่

๓.๓.๖ สำนักงานเกษตรจังหวัดนครราชสีมา ร่วมกับการยางแห่งประเทศไทย ลงพื้นที่สำรวจติดตามสถานการณ์การระบาดของโรคใบร่วงยางพารา และประชาสัมพันธ์ป้องกันกำจัดโรคใบร่วงยางพาราด้วยอากาศยานไร้คนขับ (โดรน) เพื่อควบคุมการระบาดในพื้นที่

๔.การคาดการณ์ศัตรูไม้ยืนต้น ในช่วงระหว่างวันที่ ๑๐ - ๑๖ สิงหาคม ๒๕๖๓

ภาคเหนือ

- มะพร้าว ระวัง หนอนหัวดำ แมลงดำหนาม และด้วงแรด
- ปาล์มน้ำมัน ระวัง หนอนหัวดำ และด้วงแรด
- ยางพารา ระวัง โรคเส้นดำ และโรครากขาว

ภาคตะวันออกเฉียงเหนือ

- มะพร้าว ระวัง หนอนหัวดำ แมลงดำหนาม และด้วงแรด
- ปาล์มน้ำมัน ระวัง หนอนหัวดำ และโรคผลเน่า
- ยางพารา ระวัง โรครากขาว และโรคใบร่วง

ภาคกลาง และภาคตะวันตก

- มะพร้าว ระวัง หนอนหัวดำ แมลงดำหนาม และด้วงแรด
- ปาล์มน้ำมัน ระวัง หนอนหัวดำ ด้วงแรด และโรคทะเลายน่า
- ยางพารา ระวัง โรครากขาว และโรคใบร่วง

ภาคตะวันออก

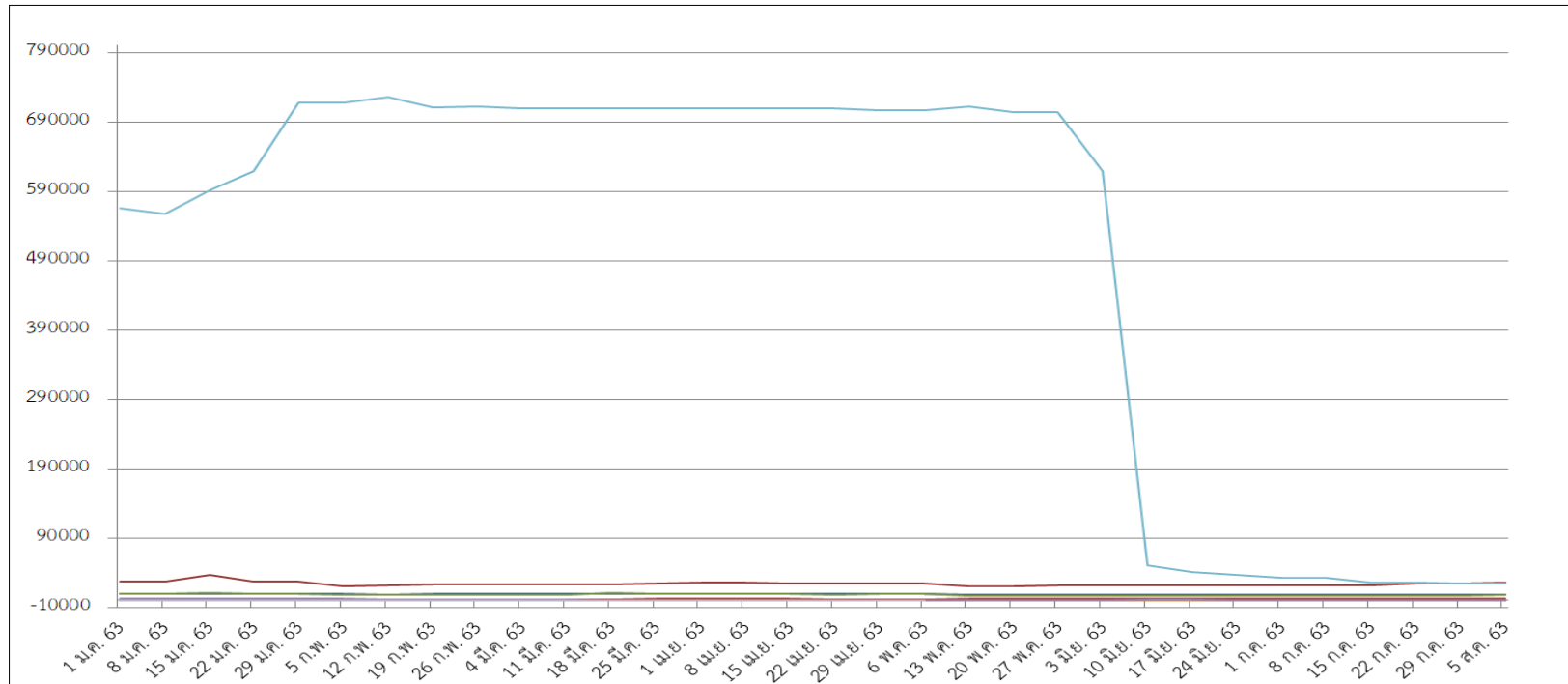
- มะพร้าว ระวัง หนอนหัวดำ แมลงดำหนาม และด้วงแรด
- ปาล์มน้ำมัน ระวัง หนอนหัวดำ และโรคทะลายเน่า
- ยางพารา ระวัง โรครากขาว และโรคใบร่วง

ภาคใต้

- มะพร้าว ระวัง หนอนหัวดำ แมลงดำหนาม และด้วงแรด
- ปาล์มน้ำมัน ระวัง หนอนหัวดำ โรคทะลายเน่า และโรคลำต้นเน่า
- ยางพารา ระวัง โรคใบร่วง และโรครากขาว

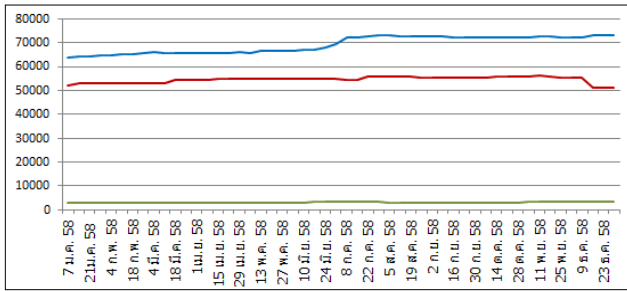
กราฟแสดงสถานการณ์การระบาดของศัตรูไม้ยืนต้น ปี ๒๕๖๓

ภาพรวมทั้งประเทศ

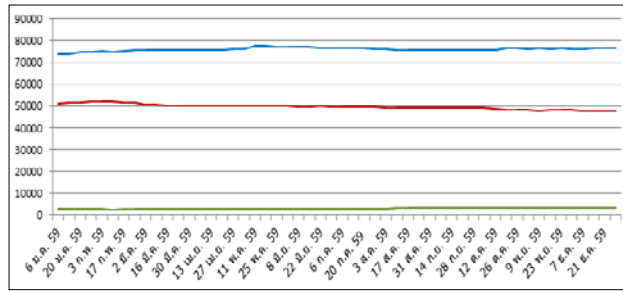


- หนอนหัวดำ - มะพร้าว ๘,๗๒๙.๕๐ ไร่
- แมลงดำหนาม - มะพร้าว ๒๕,๖๗๙.๕๐ ไร่
- ด้วงแรด - มะพร้าว ๗,๕๘๕.๒๕ ไร่
- ด้วงแรด - ปาล์มน้ำมัน ๒,๑๑๖ ไร่
- โรคลำต้นเน่า - ปาล์มน้ำมัน ๓๙๖ ไร่
- โรครากขาว - ยางพารา ๕๑๓ ไร่
- โรคใบร่วง - ยางพารา ๒๔,๘๙๐.๕๐ ไร่

กราฟแสดงสถานการณ์การระบาดของศัตรูมะพร้าว ปี ๒๕๕๘ - ๒๕๖๓



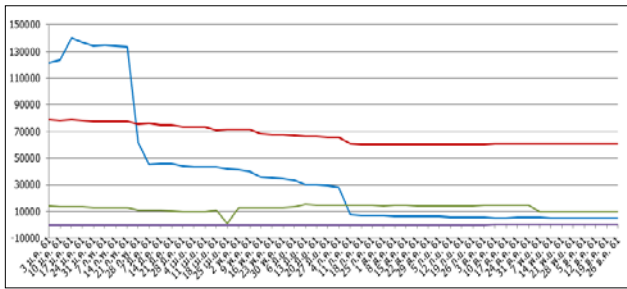
ปี ๒๕๕๘



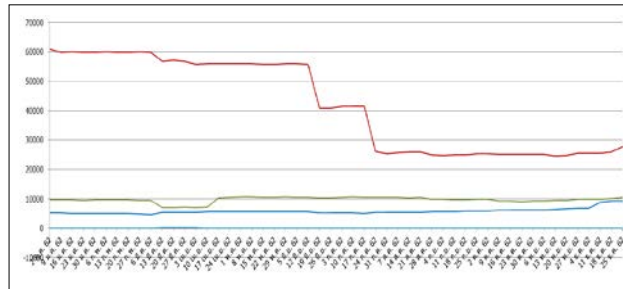
ปี ๒๕๕๙



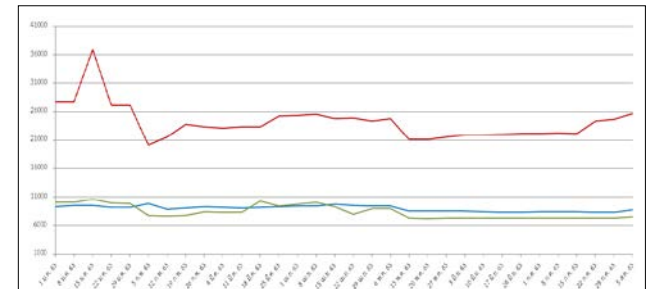
ปี ๒๕๖๐



ปี ๒๕๖๑



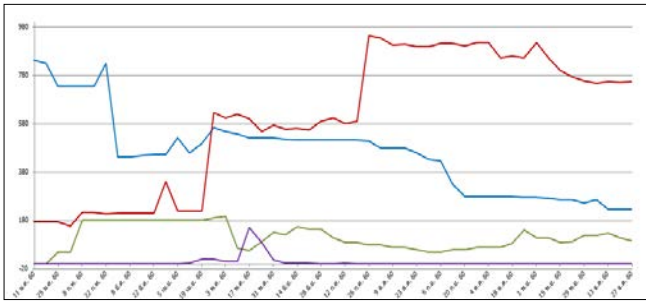
ปี ๒๕๖๒



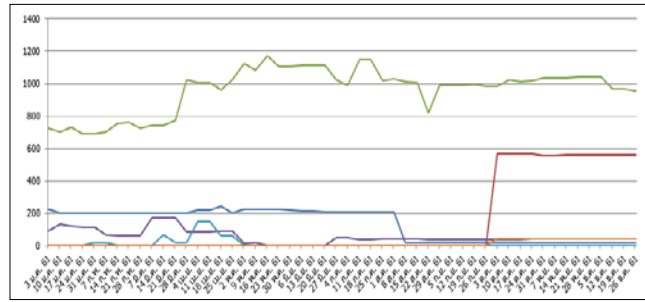
ปี ๒๕๖๓

- หนอนหัวดำ ๘,๗๒๙.๕๐ ไร่
- แมลงดำหนาม ๒๕,๖๗๙.๕๐ ไร่
- ตัวงแรรด ๗,๕๘๕.๒๕ ไร่

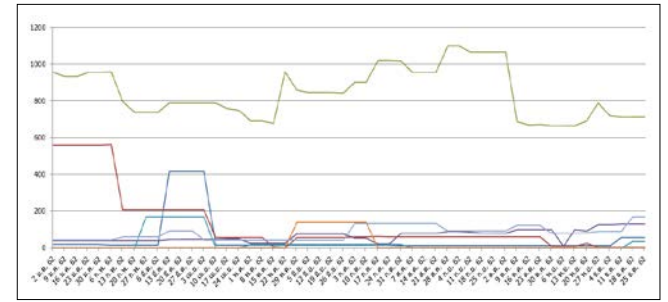
กราฟแสดงสถานการณ์การระบาดของศัตรูปลาน้ำจืด ปี ๒๕๖๐ - ๒๕๖๓



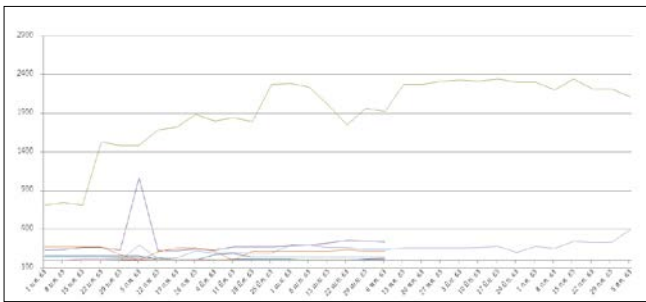
ปี ๒๕๖๐



ปี ๒๕๖๑



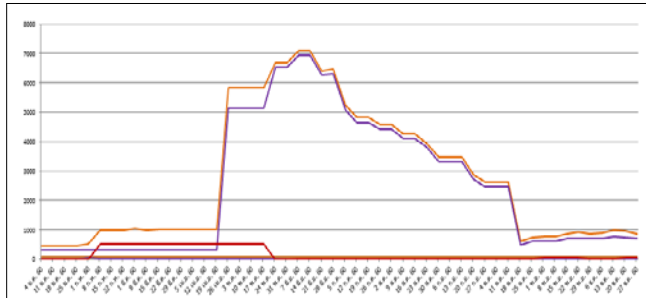
ปี ๒๕๖๒



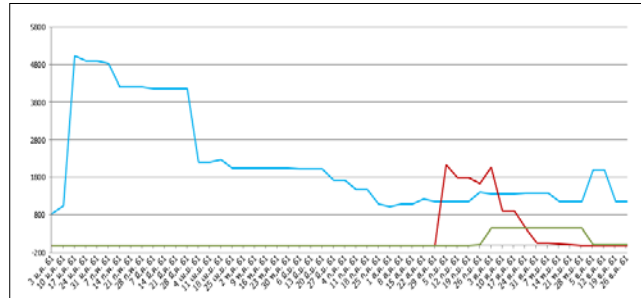
ปี ๒๕๖๓

- ตัวงแสด ๒,๑๑๖ ไร่
- โรคลำต้นเน่า ๓๙๖ ไร่

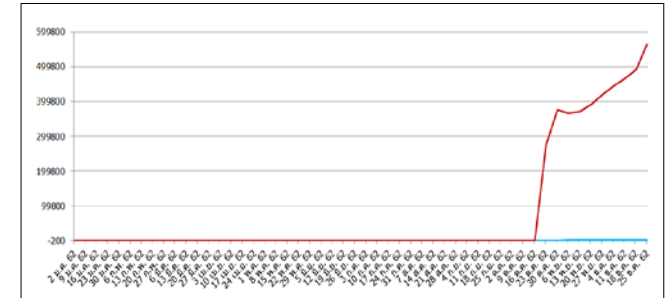
กราฟแสดงสถานการณ์การระบาดของศัตรูยางพารา ปี ๒๕๖๐ - ๒๕๖๓



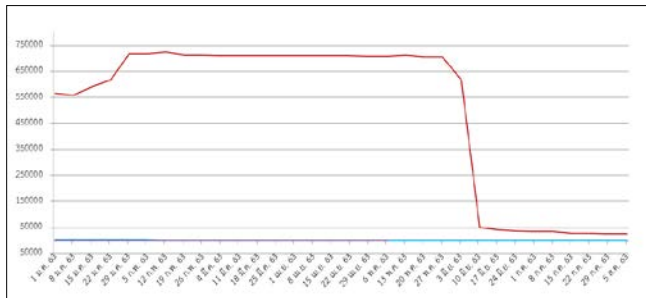
ปี ๒๕๖๐



ปี ๒๕๖๑



ปี ๒๕๖๒



ปี ๒๕๖๓

- โรครากขาว ๕๐๓ ไร่
- โรคใบร่วง ๒๔,๘๕๐.๕๐ ไร่