

รายงานสถานการณ์ศัตรูข้าว
วันที่ ๑๒ สิงหาคม ๒๕๖๓
กลุ่มพยากรณ์และเตือนการระบาดของศัตรูพืช
กองส่งเสริมการอารักขาพืชและจัดการดินปุ๋ย
โทร. ๐ ๒๙๕๕ ๑๕๑๔ โทรสาร ๐ ๒๙๕๕ ๑๕๑๔



สถานการณ์การระบาดของศัตรูพืชที่สำคัญ

ศัตรูข้าว

๑. สถานการณ์การปลูกข้าว

พื้นที่ปลูกข้าวทั้งหมด ๗๖ จังหวัด มีพื้นที่ยืนต้น ๖๐,๕๘๑,๒๓๘ ไร่

๒. สถานการณ์การระบาดของศัตรูข้าวที่สำคัญ

๒.๑ เพลี้ยกระโดดสีน้ำตาล พื้นที่ระบาด ๘ จังหวัด จำนวน ๒๙๔,๒๕ ไร่ พื้นที่ระบาดลดลง ๘๗,๒๕ ไร่ (สัปดาห์ที่ผ่านมา ๓๘๑,๕๐ ไร่)

- | | |
|----------------------------|-----------------|
| ๑) ข้าวอายุน้อยกว่า ๔๐ วัน | จำนวน ๕๐ ไร่ |
| ๒) ข้าวอายุ ๔๐ - ๖๐ วัน | จำนวน ๑๖,๒๕ ไร่ |
| ๓) ข้าวอายุมากกว่า ๖๐ วัน | จำนวน ๒๒๘ ไร่ |

๒.๒ เพลี้ยไฟข้าว พื้นที่ระบาด ๖ จังหวัด จำนวน ๒,๗๓๔ ไร่ พื้นที่ระบาดเพิ่มขึ้น ๑,๒๔๓ ไร่ (สัปดาห์ที่ผ่านมา ๑,๔๙๑ ไร่)

- | | |
|----------------------------|-----------------|
| ๑) ข้าวอายุน้อยกว่า ๔๐ วัน | จำนวน ๑,๕๔๖ ไร่ |
| ๒) ข้าวอายุ ๔๐ - ๖๐ วัน | จำนวน ๑,๑๘๘ ไร่ |
| ๓) ข้าวอายุมากกว่า ๖๐ วัน | ไม่พบการระบาด |

๒.๓ หนอนห่อใบข้าว พื้นที่ระบาด ๕ จังหวัด จำนวน ๑๙๔ ไร่ พื้นที่ระบาดเพิ่มขึ้น ๑๐๒ ไร่ (สัปดาห์ที่ผ่านมา ๙๒ ไร่)

- | | |
|----------------------------|---------------|
| ๑) ข้าวอายุน้อยกว่า ๔๐ วัน | จำนวน ๑๐ ไร่ |
| ๒) ข้าวอายุ ๔๐ - ๖๐ วัน | จำนวน ๑๐๓ ไร่ |
| ๓) ข้าวอายุมากกว่า ๖๐ วัน | จำนวน ๘๑ ไร่ |

๒.๔ โรคไหม้ข้าว พื้นที่ระบาด ๒๓ จังหวัด จำนวน ๔๒,๗๐๙ ไร่ พื้นที่ระบาดเพิ่มขึ้น ๓,๒๓๔ ไร่ (สัปดาห์ที่ผ่านมา ๓๙,๔๗๕ ไร่)

- | | |
|----------------------------|--------------------|
| ๑) ข้าวอายุน้อยกว่า ๔๐ วัน | จำนวน ๙,๒๒๓,๒๕ ไร่ |
| ๒) ข้าวอายุ ๔๐ - ๖๐ วัน | จำนวน ๒๐,๖๕๗ ไร่ |
| ๓) ข้าวอายุมากกว่า ๖๐ วัน | จำนวน ๑๒,๘๒๙ ไร่ |

๓. การดำเนินงานในพื้นที่ระบาด

๓.๑ กองส่งเสริมการอารักขาพืชและจัดการดินปุ๋ย ร่วมกับสำนักงานเกษตรจังหวัดทุกจังหวัดที่มีพื้นที่ปลูกข้าว ประชาสัมพันธ์และเตือนการระบาดของศัตรูข้าว ได้แก่ โรคไหม้ข้าว หนอนห่อใบข้าว เพลี้ยกระโดดสีน้ำตาล และศัตรูข้าวอื่นๆ

๓.๒ ศูนย์ส่งเสริมเทคโนโลยีการเกษตรด้านอารักขาพืช ทั้ง ๙ ศูนย์ ร่วมกับศูนย์จัดการศัตรูพืชชุมชนในพื้นที่เสี่ยงผลิตขยายเชื้อราไตรโคเดอร์มา เชื้อราบีบเวอเรีย เพื่อเตรียมความพร้อมสำหรับใช้ในฤดูกาลใหม่ และรณรงค์ให้สมาชิกศูนย์จัดการศัตรูพืชชุมชน และเกษตรกรทั่วไปนำไปใช้ควบคุมศัตรูข้าวในทุกพื้นที่

๓.๓ แนะนำให้เกษตรกรงดหวานปุยในอัตราที่มากเกินไป และแนะนำให้เกษตรกรใช้พันธุ์ต้านทานโรคไหม้ข้าว เช่น สุพรรณบุรี ๑ สุพรรณบุรี ๖๐ ปราจีนบุรี ๑ พลายงาม ข้าวเจ้าหอมพิษณุโลก ๑ ข้าวเจ้าหอมพิษณุโลก ๑ สุรินทร์ ๑ เหนียวอุบล ๒ สันป่าตอง ๑ หางยี ๗๑ เป็นต้น

๓.๔ สำนักงานเกษตรจังหวัดที่เกิดการระบาดของศัตรูพืช ได้ประกาศเตือนการระบาดและประชาสัมพันธ์ให้เกษตรกรสำรวจติดตามสถานการณ์การระบาดอย่างใกล้ชิด ทั้งนี้สำนักงานเกษตรจังหวัดและอำเภอได้รับสารชีวภัณฑ์ และแนะนำวิธีการผลิตสารชีวภัณฑ์จากศูนย์ส่งเสริมเทคโนโลยีการเกษตรด้านอารักขาพืชในเขตรับผิดชอบในพื้นที่ที่พบการระบาดรุนแรงเป็นวงกว้าง

๓.๕ หากพบการระบาดของเพลี้ยไฟแนะนำให้เกษตรกรดูแลแปลงข้าวระยะกล้าหรือหลังหวาน ๗ วัน อย่าให้ขาดน้ำ และเมื่อสำรวจพบเพลี้ยไฟตัวเต็มวัย ๑ - ๓ ตัวต่อต้น ในข้าวอายุ ๖ - ๗ วัน ให้ใช้น้ำเข้าแปลงนาจนระดับน้ำท่วมยอดข้าว ทิ้งไว้ ๑ - ๒ วัน แต่หากพบการระบาดรุนแรงใช้สารกำจัดแมลง เช่น มาลาธาออน ๘๓% อีซี อัตรา ๒๐ มิลลิกรัมต่อน้ำ ๒๐ ลิตร หรือ เซฟวิน ๘๕% ดับบลิวพี อัตรา ๒๐ กรัมต่อน้ำ ๒๐ ลิตร

อายุ ๑๐ วัน หวานปุยยูเรียอัตรา ๑๐ ก.ก.ต่อไร่ เพื่อเร่งการเจริญเติบโตของต้นข้าว

๓.๖ แนะนำให้เกษตรกรใช้เชื้อราบิวเวอเรียเพื่อควบคุมการระบาดของหนอนห่อใบข้าว และส่งเสริมให้เกษตรกรสำรวจแปลงอย่างสม่ำเสมอ

๔. การคาดการณ์ศัตรูพืช ในช่วงระหว่างวันที่ ๑๗ - ๒๓ สิงหาคม ๒๕๖๓

ภาคเหนือ ระวัง หนอนห่อใบข้าว และโรคไหม้ข้าว

ภาคตะวันออกเฉียงเหนือ ระวัง หนอนกัดใบข้าว และโรคไหม้ข้าว

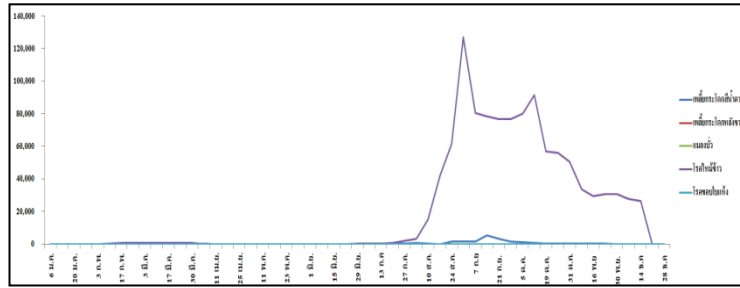
ภาคกลาง และภาคตะวันออก ระวัง เพลี้ยกระโดดสีน้ำตาล หนอนห่อใบข้าว และโรคไหม้ข้าว

ภาคใต้ ระวัง เพลี้ยกระโดดสีน้ำตาล หนอนห่อใบข้าว และโรคไหม้ข้าว

แผนภูมิแสดงการเปรียบเทียบการระบาดของศัตรูข้าว

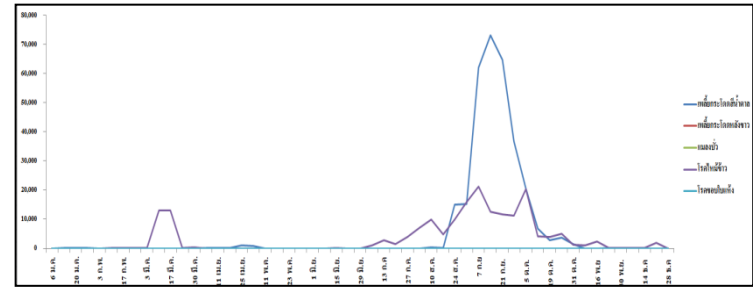
ระหว่างปี ๒๕๕๘ - ๒๕๖๓

พื้นที่ปลูก (ไร่)



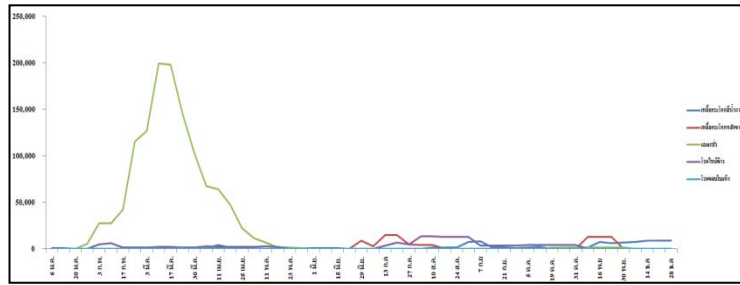
ปี ๒๕๕๘

พื้นที่ปลูก (ไร่)



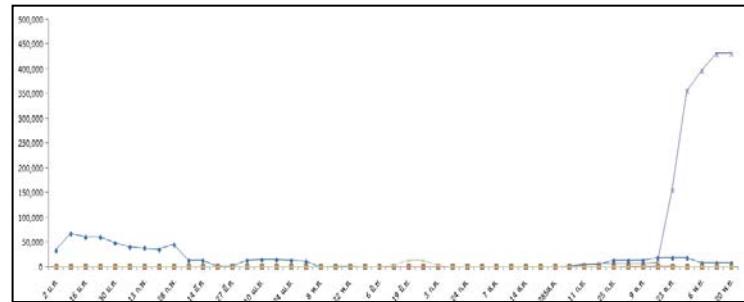
ปี ๒๕๕๙

พื้นที่ปลูก (ไร่)



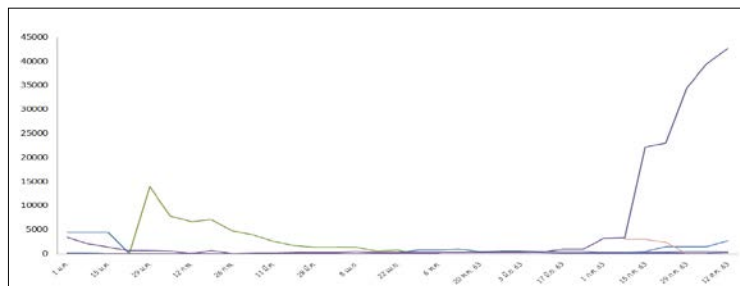
ปี ๒๕๖๐

พื้นที่ปลูก (ไร่)



ปี ๒๕๖๒

พื้นที่ปลูก (ไร่)



ปี ๒๕๖๓

- เพลี้ยกระโดดสีน้ำตาล ๒๙๔.๒๕ ไร่
- เพลี้ยไฟ ๒,๗๓๔ ไร่
- หนอนห่อใบข้าว ๑๙๔ ไร่
- โรคไหม้ข้าว ๔๒,๗๐๙ ไร่