



รายงานสถานการณ์ศัตรูไม้ยืนต้น  
วันที่ ๑๐ มิถุนายน ๒๕๖๓  
กลุ่มพยากรณ์และเตือนการระบาดของศัตรูพืช  
กองส่งเสริมการอารักขาพืชและจัดการดินปุ๋ย  
โทร. ๐ ๒๙๕๕ ๑๕๑๔ โทรสาร ๐ ๒๙๕๕ ๑๕๑๔

E-mail: Bio53@hotmail.com, doae\_pmd@hotmail.com



## สถานการณ์การระบาดของศัตรูพืชที่สำคัญ

### ศัตรูไม้ยืนต้น

#### ๑. สถานการณ์การปลูกไม้ยืนต้น

- ๑.๑ พื้นที่ปลูกมะพร้าวทั้งหมด ๗๔ จังหวัด รวมพื้นที่ยืนต้น ๑,๐๑๖,๑๙๓ ไร่
- ๑.๒ พื้นที่ปลูกปาล์มน้ำมันทั้งหมด ๗๔ จังหวัด รวมพื้นที่ยืนต้น ๕,๒๕๔,๙๒๙ ไร่
- ๑.๓ พื้นที่ปลูกยางพาราทั้งหมด ๗๐ จังหวัด รวมพื้นที่ยืนต้น ๒๒,๔๑๐,๙๙๒ ไร่
- ๑.๔ พื้นที่ปลูกกาแฟทั้งหมด ๔๔ จังหวัด รวมพื้นที่ยืนต้น ๓๑๒,๔๕๑ ไร่

#### ๒. สถานการณ์การระบาดของศัตรูไม้ยืนต้นที่สำคัญ

##### ๒.๑ ศัตรูมะพร้าว

๒.๑.๑ หนอนหัวดำ พื้นที่ระบาด ๒๓ จังหวัด จำนวน ๘,๔๖๔ ไร่ พื้นที่ระบาดลดลง ๔๙ ไร่ (สัปดาห์ที่ผ่านมา ๘,๕๑๓ ไร่) แบ่งเป็น

๑) การทำลายระดับน้อย	จำนวน ๕,๓๓๑ ไร่	(๖๒.๙๘%)
๒) การทำลายระดับปานกลาง	จำนวน ๒,๖๓๐.๗๕ ไร่	(๓๑.๐๙%)
๓) การทำลายระดับรุนแรง	จำนวน ๕๐๒.๒๕ ไร่	(๕.๙๓%)

๒.๑.๒ แมลงดำหนาม พื้นที่ระบาด ๒๔ จังหวัด จำนวน ๒๑,๙๓๘.๒๕ ไร่ พื้นที่ระบาดเพิ่มขึ้น ๗.๒๕ ไร่ (สัปดาห์ที่ผ่านมา ๒๑,๙๓๑ ไร่) แบ่งเป็น

๑) การทำลายระดับน้อย	จำนวน ๙,๒๕๐.๕๐ ไร่	(๔๒.๑๗%)
๒) การทำลายระดับปานกลาง	จำนวน ๑๑,๙๘๔ ไร่	(๕๔.๖๒%)
๓) การทำลายระดับรุนแรง	จำนวน ๗๐๓.๗๕ ไร่	(๓.๒๑%)

๒.๑.๓ ดิวแตร พื้นที่ระบาด ๒๑ จังหวัด จำนวน ๗,๓๓๔.๗๕ ไร่ พื้นที่ระบาดลดลง ๓๒.๒๕ ไร่ (สัปดาห์ที่ผ่านมา ๗,๓๖๗ ไร่)

##### ๒.๒ ศัตรูปาล์มน้ำมัน

๒.๒.๑ ดิวแตร พื้นที่ระบาด ๗ จังหวัด จำนวน ๒,๓๒๐.๕๐ ไร่ พื้นที่ระบาดลดลง ๙.๕๐ ไร่ (สัปดาห์ที่ผ่านมา ๒,๓๓๐ ไร่)

๒.๒.๒ โรคลำต้นเน่า พื้นที่ระบาด ๓ จังหวัด จำนวน ๑๖๘.๒๕ ไร่ พื้นที่ระบาดเพิ่มขึ้น ๑๔.๒๕ ไร่ (สัปดาห์ที่ผ่านมา ๑๕๔ ไร่)

##### ๒.๓ ศัตรูยางพารา

๒.๓.๑ โรครากขาว พื้นที่ระบาด ๘ จังหวัด จำนวน ๖๒๘ ไร่ พื้นที่ระบาดเพิ่มขึ้น ๒๔ ไร่ (สัปดาห์ที่ผ่านมา ๖๐๔ ไร่)

๒.๓.๒ โรคใบร่วง พื้นที่ระบาด ๔ จังหวัด จำนวน ๔๘,๗๙๓.๕๐ ไร่ พื้นที่ระบาดลดลง ๕๖๙,๙๒๐ ไร่ (สัปดาห์ที่ผ่านมา ๖๑๘,๗๑๓.๕๐ ไร่)

### ๓. การดำเนินงานในพื้นที่ระบาด

#### ๓.๑ การควบคุมศัตรูมะพร้าว

๓.๑.๑ ถ่ายทอดความรู้และให้คำแนะนำเรื่องการป้องกันกำจัดศัตรูมะพร้าว และการดูแลสวนมะพร้าว ให้สะอาดอย่างสม่ำเสมอ

๓.๑.๒ ตัดทางใบมะพร้าวที่ถูกหนอนหัวดำทำลายไปเผาทำลายทิ้งนอกแปลง เพื่อไม่ให้เป็นแหล่งแพร่พันธุ์

๓.๑.๓ ปล่อยแตนเบียนบราคอน (*Bracon hebetor*) เพื่อควบคุมการระบาดของหนอนหัวดำในพื้นที่ โดยขอรับการสนับสนุนจากศูนย์ส่งเสริมเทคโนโลยีการเกษตรด้านอารักขาพืช (ศทอ.)

๓.๑.๔ ส่งเสริมให้เกษตรกรภายใต้ศูนย์จัดการศัตรูพืชชุมชน (ศจช.) ผลิตขยายแตนเบียนบราคอน (*Bracon hebetor*) เพื่อใช้ควบคุมการระบาดของหนอนหัวดำมะพร้าว

๓.๑.๕ ปล่อยแตนเบียนอะซีโคเดส (*Asecodes hispinarum*) เพื่อควบคุมการระบาดของแมลงดำหนามมะพร้าวในพื้นที่ โดยขอรับการสนับสนุนจากศูนย์ส่งเสริมเทคโนโลยีการเกษตรด้านอารักขาพืช (ศทอ.)

๓.๑.๖ ใช้กำจัดกีโรโมน ใช้ตาข่ายดักจับด้วงแรด ในระยะตัวเต็มวัยมาทำลาย และทำกองล่อโดยใช้เชื้อราเมตตาไรเซียม (*Metarhizium anisopliae*) เพื่อกำจัดด้วงแรดในระยะดักแด้ และระยะตัวหนอน

๓.๑.๗ ส่งเสริมให้เกษตรกรดูแลสวนมะพร้าวให้สะอาด เก็บเศษซากพืชไปเผาทำลายเพื่อไม่ให้เป็นแหล่งแพร่พันธุ์ของด้วงแรดและศัตรูพืชชนิดอื่น ๆ

๓.๑.๘ การใช้สารเคมีควบคุมการระบาดของหนอนหัวดำมะพร้าว

- กรณีมะพร้าวที่มีความสูงมากกว่า ๑๒ เมตรขึ้นไป ห้ามใช้กับมะพร้าวน้ำหอม มะพร้าวกะทิ และมะพร้าวที่ใช้ทำน้ำตาล ใช้สารอีมาเมกดินเบนโซเอต ๑.๙๒% อีซี เข้มข้นโดยไม่ต้องผสมน้ำฉีดเข้าที่ลำต้น มะพร้าวอัตรา ๓๐ มิลลิลิตรต่อต้น โดยใช้ส่วนเจาะรูให้เอียงลงประมาณ ๔๕ องศา จำนวน ๒ รู ให้ตรงข้ามกัน เจาะรูให้ลึก ๑๐ - ๑๕ เซนติเมตร ขึ้นอยู่กับขนาดของดอกสาวน ตำแหน่งของรูอยู่สูงจากพื้นดินประมาณ ๑ เมตร แล้วฉีดสารฆ่าแมลงลงไปรูละ ๑๕ มิลลิลิตร ปิดรูด้วยดินน้ำมัน วิธีนี้จะป้องกันกำจัดหนอนหัวดำมะพร้าวได้นานมากกว่า ๓ เดือน

- กรณีมะพร้าวที่มีความสูงน้อยกว่า ๑๒ เมตร รวมทั้งมะพร้าวกะทิ มะพร้าวน้ำหอมและมะพร้าวที่ใช้ทำน้ำตาล ในพื้นที่ที่มีการระบาดรุนแรง และไม่มีกรปล่อยแตนเบียน ให้พ่นทรงพุ่มด้วยสารฟลูเบนไดอะไมด์ ๒๐% ดับเบิ้ลยูจี อัตรา ๕ กรัม หรือ คลอแรนทรานิลิโพรล ๕.๑๗% เอสซี อัตรา ๒๐ มิลลิลิตร หรือ สปีโนแซด ๑๒% เอสซี อัตรา ๒๐ มิลลิลิตร (สารนี้มีพิษสูงต่อผึ้ง ไม่ควรใช้ในสวนมะพร้าวที่มีการเลี้ยงผึ้ง) หรือ ลูเฟนนูรอน ๕% อีซี อัตรา ๒๐ มิลลิลิตร (สารนี้มีพิษสูงต่อกุ้ง ไม่ควรใช้บริเวณที่มีการเลี้ยงกุ้ง) โดยเลือกสารชนิดใดชนิดหนึ่งตามอัตราที่กำหนดผสมน้ำ ๒๐ ลิตร พ่นให้ทั่วทรงพุ่มบริเวณใต้ใบ ๑ - ๒ ครั้ง ควรใช้เครื่องยนต์พ่นสารที่สามารถควบคุมแรงดันได้ และมีแรงดันไม่น้อยกว่า ๓๐ บาร์ กรณีที่มีการปล่อยแตนเบียน ให้พ่นสารเคมีก่อน ประมาณ ๒ สัปดาห์ ค่อยทำการปล่อยแตนเบียน กรณีที่มีการเคลื่อนย้ายต้นพันธุ์ เพื่อป้องกันการแพร่กระจายของหนอนหัวดำมะพร้าว สามารถใช้วิธีการนี้ได้เช่นเดียวกัน

#### ๓.๒ การควบคุมศัตรูปาล์มน้ำมัน

๓.๒.๑ รมรังคให้เกษตรกรดูแลสวนปาล์มน้ำมันให้สะอาด กำจัดวัชพืชบริเวณสวนปาล์มน้ำมัน เก็บเศษซากพืชไปเผาทำลาย เพื่อไม่ให้เป็นแหล่งแพร่พันธุ์ของด้วงแรดแก่เกษตรกร และหมั่นสำรวจสวนปาล์มน้ำมันอย่างสม่ำเสมอ

๓.๒.๒ ใช้กำจัดกีโรโมน และใช้ตาข่ายดักจับด้วงแรดในระยะตัวเต็มวัยมาทำลาย

๓.๒.๓ ทำกองล่อโดยใช้เชื้อราเมตตาไรเซียม (*Metarhizium anisopliae*) โดยขอรับการสนับสนุนเชื้อราเมตตาไรเซียมจากศูนย์ส่งเสริมเทคโนโลยีการเกษตรด้านอารักขาพืช (ศทอ.) เพื่อกำจัดด้วงแรดในระยะดักแด้ และระยะตัวหนอน

๓.๒.๔ สำหรับต้นปาล์มน้ำมันที่ถูกด้วงแรดทำลายระยะรุนแรง แนะนำให้ใช้สารเคมีคาร์บาริล (เซฟวิน 85% ดับบลิวพี) อัตรา ๔๐ กรัมต่อน้ำ ๒๐ ลิตร พ่นบริเวณใบให้ทั่วในตอนเย็นก่อนค่ำ

๓.๒.๕ ส่งเสริมให้เกษตรกรใช้เชื้อราไตรโคเดอร์มา ทาบริเวณที่เกิดโรคลำต้นเน่า โรคทะลายเน่า โรคยอดเน่า และโรคใบไหม้ของปาล์มน้ำมันเพื่อควบคุมการระบาดไม่ให้ลุกลามไปยังต้นอื่น ๆ

### ๓.๓ การควบคุมศัตรูยางพารา

๓.๓.๑ ประชาสัมพันธ์ และแจ้งเตือนการระบาดของโรครากขาว และโรคใบร่วง ที่ก่อให้เกิดความเสียหายกับสวนยางพาราแก่เกษตรกร

๓.๓.๒ ถ่ายทอดความรู้และให้คำแนะนำวิธีการป้องกันกำจัดโรครากขาว โดยการขุดคูล้อมบริเวณต้นที่เป็นโรคขนาดคูกว้าง ๓๐ เซนติเมตร ลึก ๖๐ เซนติเมตร ไปทางหัวและท้ายในแถวเดียวกันข้างละ ๒ ต้น และกึ่งกลางระหว่างแถวข้างเคียงกับแถวถัดไปทั้งสองข้าง เพื่อป้องกันไม่ให้โรคแพร่ระบาดไปยังต้นอื่นโดยการสัมผัสกันของราก ซึ่งจะขุดลอกคูทุกปี

๓.๓.๓ ส่งเสริมให้เกษตรกรใช้เชื้อราไตรโคเดอร์มา ฉีดพ่นบริเวณที่เกิดโรคเพื่อควบคุมการระบาดของโรครากขาว และโรคใบร่วง

๓.๓.๔ สำหรับต้นยางพาราที่พบว่าเป็นโรครากขาวระยะรุนแรง ให้เกษตรกรใช้สารเคมีตามคำแนะนำของกรมวิชาการ หรือใช้สารเคมีไพโรฟิโคนาโซล 25% อีซี อัตรา ๓๐ ซีซีต่อน้ำ ๓ ลิตรต่อต้น ราดบริเวณที่เป็นโรครากขาว

๓.๓.๕ สำหรับต้นยางพาราที่พบว่าเป็นโรคใบร่วงระยะรุนแรง ให้เกษตรกรใช้สารเคมีตามคำแนะนำของสถาบันวิจัยยาง การยางแห่งประเทศไทย โดยวิธีพ่น ดังนี้

- เบนโอมิล อัตรา ๒๐ - ๓๐ กรัมต่อน้ำ ๒๐ ลิตร ผสมสารจับใบ อัตรา ๒ ซีซี พ่นอัตรา ๑๐๐ ลิตรต่อไร่
- โพรปีเนป หรือ แมนโคเซป หรือ คลอโรราโลนิล อัตรา ๕๐ กรัมต่อน้ำ ๒๐ ลิตร ผสมสารจับใบ อัตรา ๒ ซีซี พ่นอัตรา ๑๐๐ ลิตรต่อไร่
- เฮกซาโคนาโซล อัตรา ๓๐ - ๔๐ ซีซีต่อน้ำ ๒๐ ลิตร ผสมสารจับใบ อัตรา ๒ ซีซี พ่นอัตรา ๑๐๐ ลิตรต่อไร่
- โปรปีโคนาโซล อัตรา ๑๐ - ๑๕ ซีซีต่อน้ำ ๒๐ ลิตร ผสมสารจับใบ อัตรา ๒ ซีซี พ่นอัตรา ๑๐๐ ลิตรต่อไร่
- ไทโอฟาเนต-เมทิล อัตรา ๒๐ กรัมต่อน้ำ ๒๐ ลิตร ผสมสารจับใบ อัตรา ๒ ซีซี พ่นอัตรา ๑๐๐ ลิตรต่อไร่

๓.๓.๖ สำนักงานเกษตรจังหวัดนครราชสีมา ร่วมกับการยางแห่งประเทศไทย ลงพื้นที่สำรวจติดตามสถานการณ์การระบาดของโรคใบร่วงยางพารา และประชาสัมพันธ์ป้องกันกำจัดโรคใบร่วงยางพาราด้วยอากาศยานไร้คนขับ (โดรน) เพื่อควบคุมการระบาดในพื้นที่

## ๔.การคาดการณ์ศัตรูไม้ยืนต้น ในช่วงระหว่างวันที่ ๑๕ - ๒๑ มิถุนายน ๒๕๖๓

### ภาคเหนือ

- มะพร้าว ระวัง หนอนหัวดำ แมลงดำหนาม และด้วงแรด
- ปาล์มน้ำมัน ระวัง หนอนหัวดำ และด้วงแรด
- ยางพารา ระวัง โรคใบร่วง และโรครากขาว

### ภาคตะวันออกเฉียงเหนือ

- มะพร้าว ระวัง หนอนหัวดำ แมลงดำหนาม และด้วงแรด
- ปาล์มน้ำมัน ระวัง หนอนหัวดำ และหนุ
- ยางพารา ระวัง โรครากขาว และโรคใบร่วง

### ภาคกลาง และภาคตะวันตก

- มะพร้าว ระวัง หนอนหัวดำ แมลงดำหนาม และด้วงแรด
- ปาล์มน้ำมัน ระวัง หนอนหัวดำ ด้วงแรด และโรคทะลายเน่า
- ยางพารา ระวัง โรครากขาว และโรคใบร่วง

**ภาคตะวันออก**

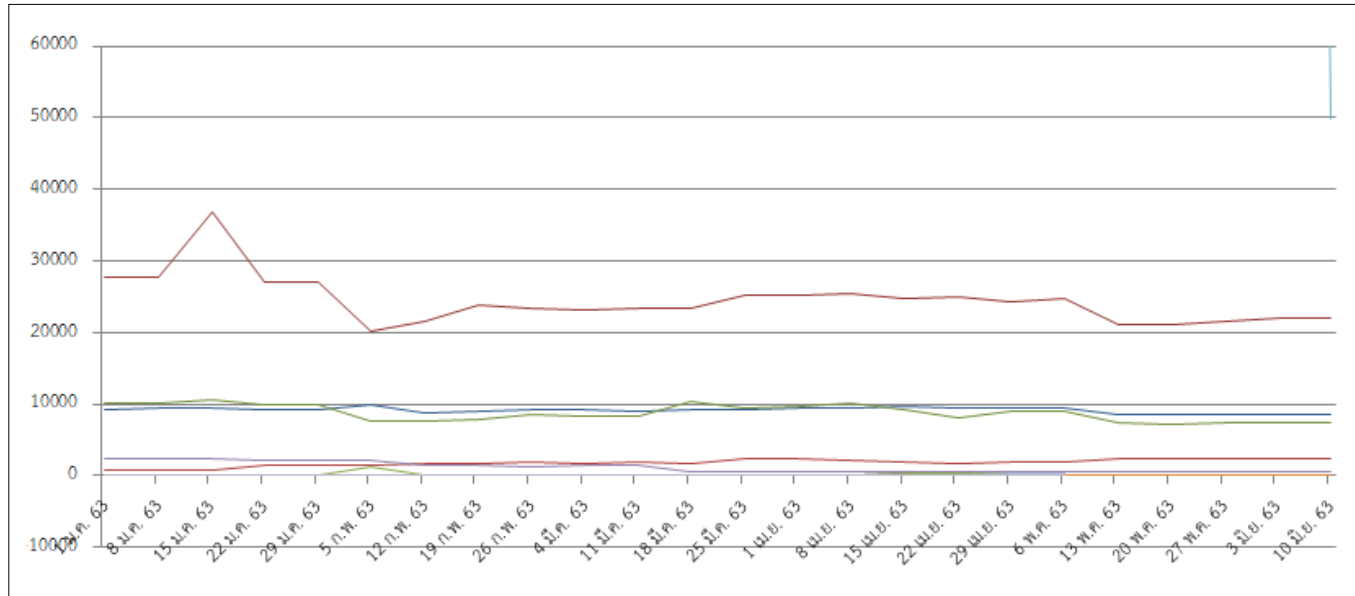
- มะพร้าว ระวัง หนอนหัวดำ แมลงค้ำหนาม และด้วงแรด
- ปาล์มน้ำมัน ระวัง หนอนหัวดำ และโรคทะลายเน่า
- ยางพารา ระวัง โรคกลากขาว และโรคใบร่วง

**ภาคใต้**

- มะพร้าว ระวัง หนอนหัวดำ แมลงค้ำหนาม ด้วงแรด และด้วงงวง
- ปาล์มน้ำมัน ระวัง หนอนหัวดำ และโรคลำต้นเน่า
- ยางพารา ระวัง โรคใบร่วง โรคกลากขาว และโรคเส้นดำ

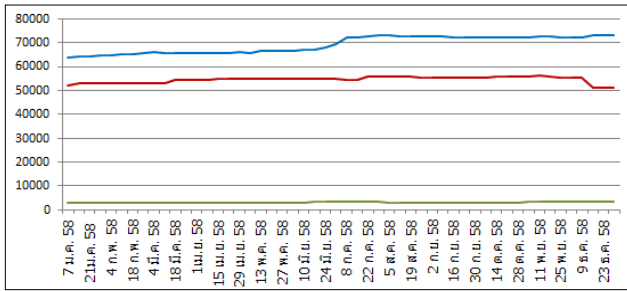
กราฟแสดงสถานการณ์การระบาดของศัตรูไม้ยืนต้น ปี ๒๕๖๓

ภาพรวมทั้งประเทศ

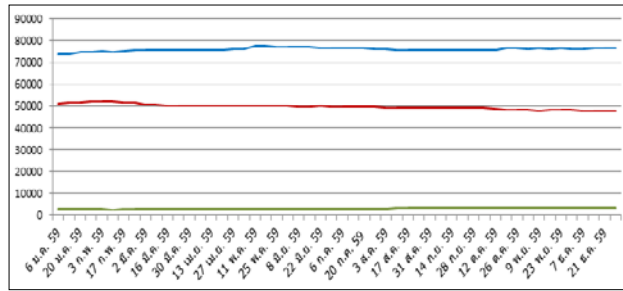


- หนอนหัวดำ - มะพร้าว ๘,๔๖๔ ไร่
- แมลงดำหนาม - มะพร้าว ๒๑,๙๓๘.๒๕ ไร่
- ด้วงแรด - มะพร้าว ๗,๓๓๔.๗๕ ไร่
- ด้วงแรด - ปาล์มน้ำมัน ๒,๓๒๐.๕๐ ไร่
- โรคลำต้นเน่า - ปาล์มน้ำมัน ๑๖๘.๒๕ ไร่
- โรครากขาว - ยางพารา ๖๒๘ ไร่
- โรคใบร่วง - ยางพารา ๔๘,๗๙๓.๕๐ ไร่

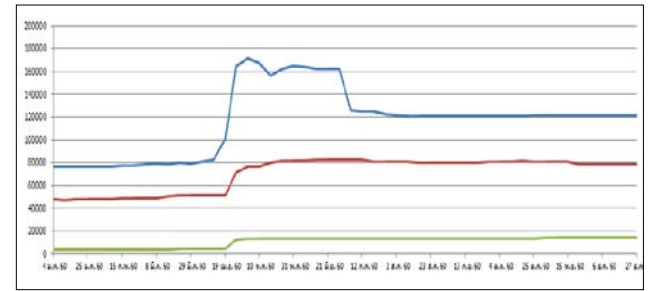
กราฟแสดงสถานการณ์การระบาดของศัตรูมะพร้าว ปี ๒๕๕๘ - ๒๕๖๓



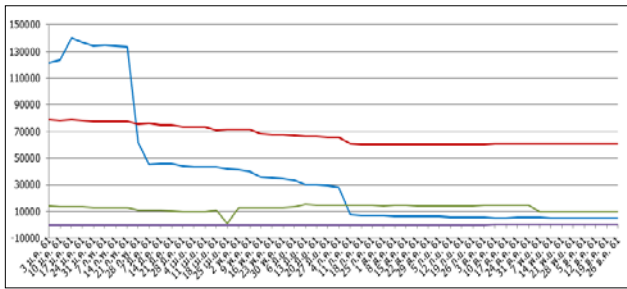
ปี ๒๕๕๘



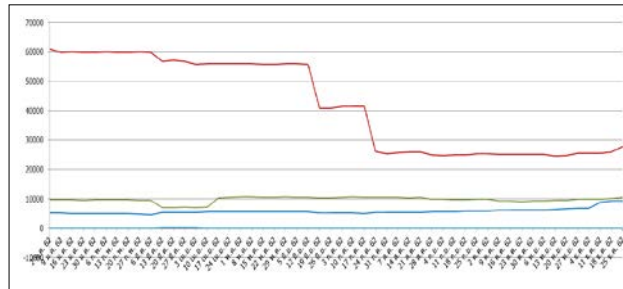
ปี ๒๕๕๙



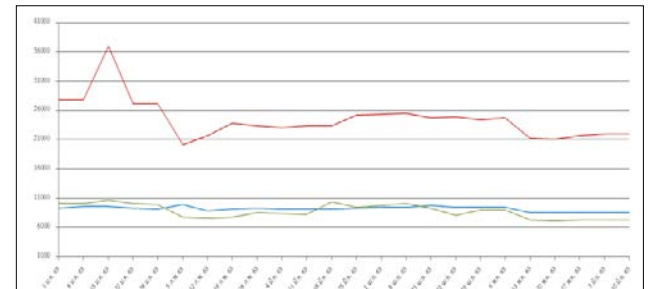
ปี ๒๕๖๐



ปี ๒๕๖๑



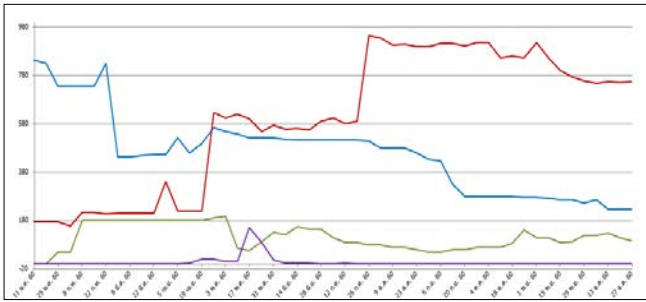
ปี ๒๕๖๒



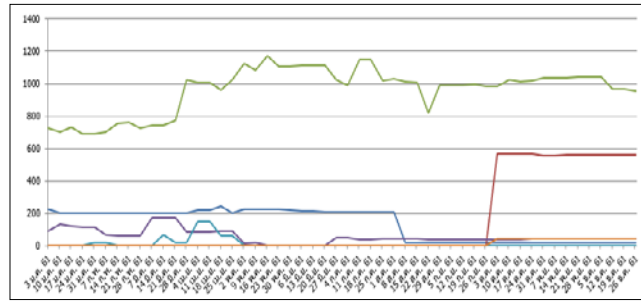
ปี ๒๕๖๓

- หนอนหัวดำ ๘,๕๖๔ ไร่
- แมลงดำหนาม ๒๑,๙๓๘.๒๕ ไร่
- ตัววงแรด ๗,๓๓๔.๗๕ ไร่

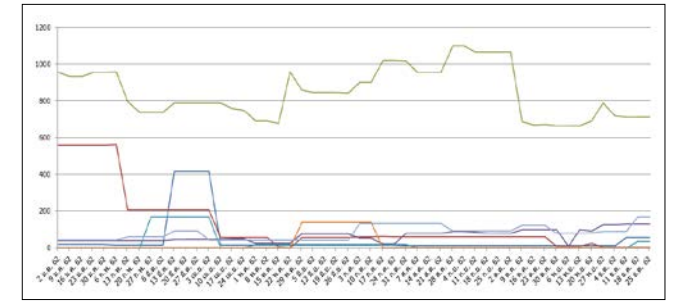
กราฟแสดงสถานการณ์การระบาดของศัตรูปลาน้ำจืด ปี ๒๕๖๐ - ๒๕๖๓



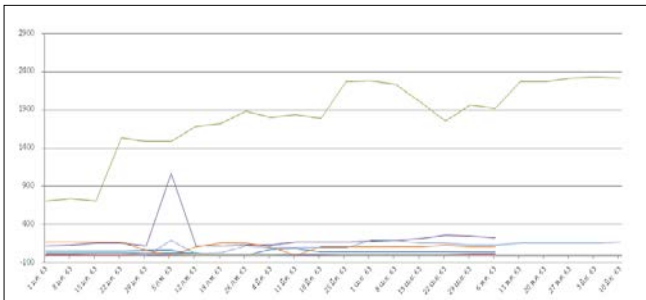
ปี ๒๕๖๐



ปี ๒๕๖๑



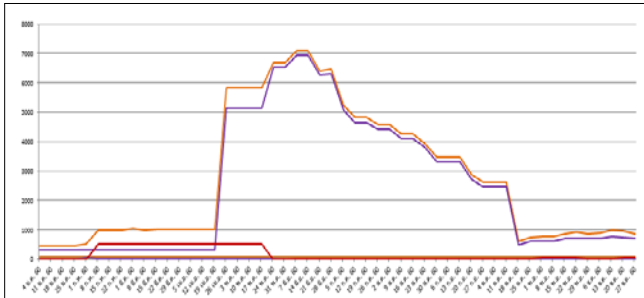
ปี ๒๕๖๒



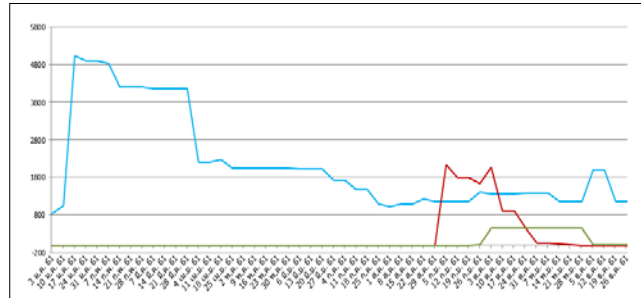
ปี ๒๕๖๓

- ดัชนีโรค ๒,๓๒๐.๕๐ ไร่
- โรคลำต้นเน่า ๑๖๘.๒๕ ไร่

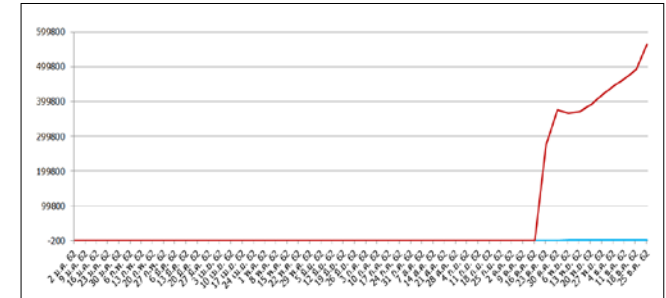
กราฟแสดงสถานการณ์การระบาดของศัตรูยางพารา ปี ๒๕๖๐ - ๒๕๖๓



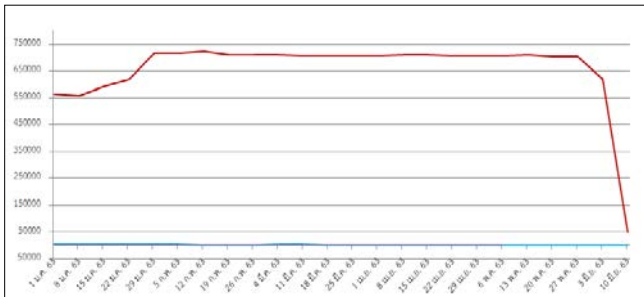
ปี ๒๕๖๐



ปี ๒๕๖๑



ปี ๒๕๖๒



ปี ๒๕๖๓

- โรครากขาว ๖๒๘ ไร่
- โรคใบร่วง ๔๘,๗๙๓.๕๐ ไร่