

รายงานสถานการณ์ศัตรูข้าว

วันที่ ๒๔ มิถุนายน ๒๕๖๓

กลุ่มพยากรณ์และเตือนการระบาดของศัตรูพืช
กองส่งเสริมการอารักขาพืชและจัดการดินปุ๋ย
โทร. ๐ ๒๙๕๕ ๑๕๑๔ โทรสาร ๐ ๒๙๕๕ ๑๕๑๔



สถานการณ์การระบาดของศัตรูพืชที่สำคัญ

ศัตรูข้าว

๑. สถานการณ์การปลูกข้าว

พื้นที่ปลูกข้าวทั้งหมด ๕๕ จังหวัด มีพื้นที่ยืนต้น ๖,๘๓๙,๘๑๕ ไร่

๒. สถานการณ์การระบาดของศัตรูข้าวที่สำคัญ

๒.๑ เพลี้ยกระโดดสีน้ำตาล พื้นที่ระบาด ๓ จังหวัด จำนวน ๔๒๘ ไร่ พื้นที่ระบาดคงที่

- ๑) ข้าวอายุน้อยกว่า ๔๐ วัน จำนวน ๖ ไร่
- ๒) ข้าวอายุ ๔๐ - ๖๐ วัน ไม่พบการระบาด
- ๓) ข้าวอายุมากกว่า ๖๐ วัน จำนวน ๔๒๒ ไร่

๒.๒ หนอนห่อใบข้าว พื้นที่ระบาด ๓ จังหวัด จำนวน ๑๖๔ ไร่ พื้นที่ระบาดคงที่

- ๑) ข้าวอายุน้อยกว่า ๔๐ วัน จำนวน ๑๐ ไร่
- ๒) ข้าวอายุ ๔๐ - ๖๐ วัน ไม่พบการระบาด
- ๓) ข้าวอายุมากกว่า ๖๐ วัน จำนวน ๑๕๔ ไร่

๒.๓ โรคไหม้ข้าว พื้นที่ระบาด ๖ จังหวัด จำนวน ๙๑๘ ไร่ พื้นที่ระบาดเพิ่มขึ้น ๔ ไร่ (สัปดาห์ที่ผ่านมา ๙๑๔ ไร่)

- ๑) ข้าวอายุน้อยกว่า ๔๐ วัน จำนวน ๕๖๓ ไร่
- ๒) ข้าวอายุ ๔๐ - ๖๐ วัน จำนวน ๓๐ ไร่
- ๓) ข้าวอายุมากกว่า ๖๐ วัน จำนวน ๓๒๕ ไร่

๓. การดำเนินงานในพื้นที่ระบาด

๓.๑ กองส่งเสริมการอารักขาพืชและจัดการดินปุ๋ย ร่วมกับสำนักงานเกษตรจังหวัดทุกจังหวัดที่มีพื้นที่ปลูกข้าว ประชาสัมพันธ์และเตือนการระบาดของศัตรูข้าว ได้แก่ โรคไหม้ข้าว หนอนห่อใบข้าว เพลี้ยกระโดดสีน้ำตาล และศัตรูข้าวอื่นๆ

๓.๒ ศูนย์ส่งเสริมเทคโนโลยีการเกษตรด้านอารักขาพืช ทั้ง ๙ ศูนย์ ร่วมกับศูนย์จัดการศัตรูพืชชุมชนในพื้นที่เสี่ยงผลิตขยายเชื้อราไตรโคเดอร์มา เชื้อราบิวเวอเรีย เพื่อเตรียมความพร้อมสำหรับใช้ในฤดูกาลใหม่ และรณรงค์ให้สมาชิกศูนย์จัดการศัตรูพืชชุมชน และเกษตรกรทั่วไปนำไปใช้ควบคุมศัตรูข้าวในทุกพื้นที่

๓.๓ แนะนำให้เกษตรกรงดหว่านปุ๋ยในอัตราที่มากเกินไป และแนะนำให้เกษตรกรใช้พันธุ์ต้านทานโรคไหม้ข้าว เช่น สุพรรณบุรี ๑ สุพรรณบุรี ๖๐ ปราจีนบุรี ๑ พลายงาม ข้าวเจ้าหอมพิษณุโลก ๑ ข้าวเจ้าหอมพิษณุโลก ๑ สุรินทร์ ๑ เหนียวอุบล ๒ สันป่าตอง ๑ หางยี่ ๗๑ เป็นต้น

๓.๔ สำนักงานเกษตรจังหวัดที่เกิดการระบาด ได้ประกาศเตือนการระบาดและประชาสัมพันธ์ให้เกษตรกรสำรวจติดตามสถานการณ์การเกิดโรคไหม้ ทั้งนี้สำนักงานเกษตรจังหวัดและอำเภอได้รับสารชีวภัณฑ์และแนะนำวิธีการผลิตสารชีวภัณฑ์จากศูนย์ส่งเสริมเทคโนโลยีการเกษตรด้านอารักขาพืชในเขตรับผิดชอบในพื้นที่ที่พบการระบาดรุนแรงเป็นวงกว้าง

๓.๕ แนะนำให้เกษตรกรใช้เชื้อราบิวเวอเรียเพื่อควบคุมการระบาดของหนอนห่อใบข้าว และส่งเสริมให้เกษตรกรสำรวจแปลงอย่างสม่ำเสมอ

๔. การคาดการณ์ศัตรูพืช ในช่วงระหว่างวันที่ ๒๙ มิถุนายน – ๕ กรกฎาคม ๒๕๖๓

ภาคเหนือ ระวัง เพลี้ยกระโดดสีน้ำตาล หนอนกอข้าว และหนอนห่อใบข้าว

ภาคตะวันออกเฉียงเหนือ ระวัง หนอนห่อใบข้าว และโรคไหม้ข้าว

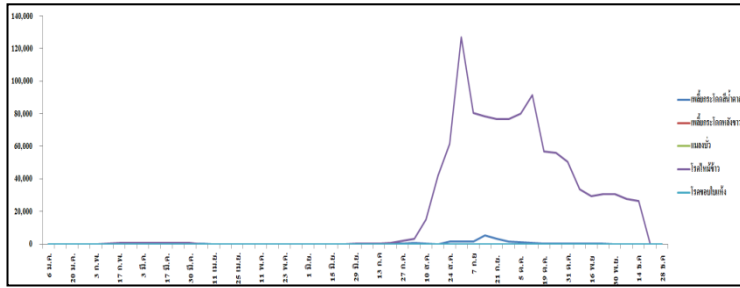
ภาคกลาง และภาคตะวันออก ระวัง เพลี้ยกระโดดสีน้ำตาล หนอนกอข้าว และโรคไหม้ข้าว

ภาคใต้ ระวัง หนอนกอข้าว และโรคไหม้ข้าว

แผนภูมิแสดงการเปรียบเทียบการระบาดของศัตรูข้าว

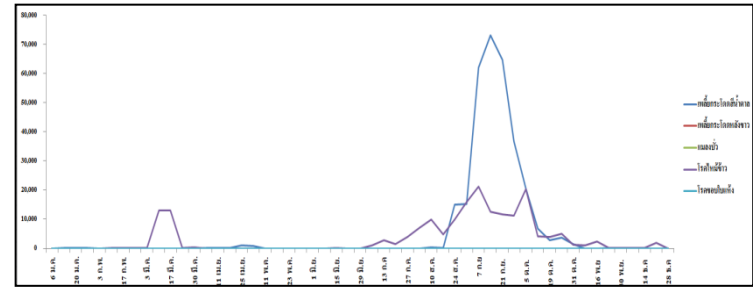
ระหว่างปี ๒๕๕๘ - ๒๕๖๓

พื้นที่ปลูก (ไร่)



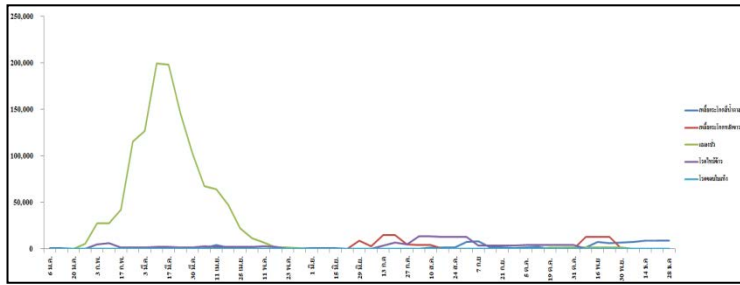
ปี ๒๕๕๘

พื้นที่ปลูก (ไร่)



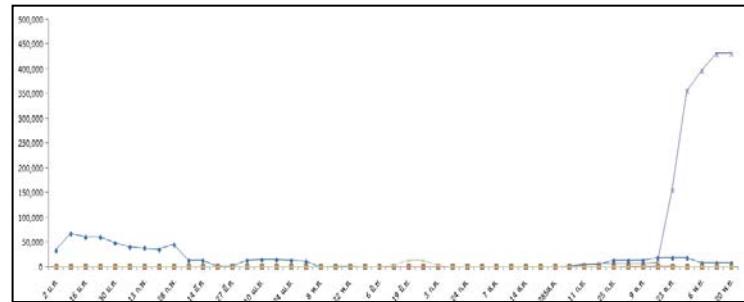
ปี ๒๕๕๙

พื้นที่ปลูก (ไร่)



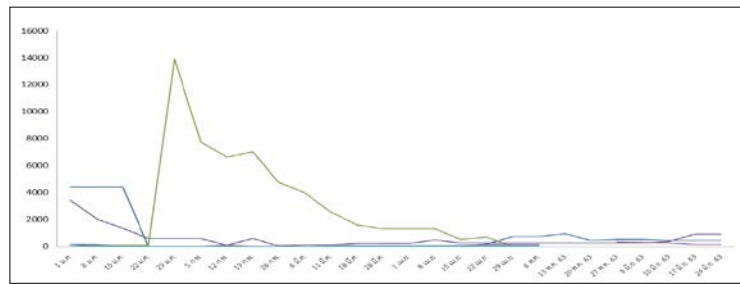
ปี ๒๕๖๐

พื้นที่ปลูก (ไร่)



ปี ๒๕๖๑

พื้นที่ปลูก (ไร่)



ปี ๒๕๖๓

- เพลี้ยกระโดดสีน้ำตาล ๔๒๘ ไร่
- หนอนห่อใบข้าว ๑๖๔ ไร่
- โรคไหม้ข้าว ๙๐๘ ไร่