



รายงานสถานการณ์ศัตรูพืชไร่
วันที่ ๒๐ พฤษภาคม ๒๕๖๓
กลุ่มพยากรณ์และเตือนการระบาดของศัตรูพืช
กองส่งเสริมการอารักขาพืชและจัดการดินปุ๋ย
โทร. ๐ ๒๙๕๕ ๑๕๑๔ โทรสาร ๐ ๒๙๕๕ ๑๕๑๔
E-mail: Bio53@hotmail.com, doae_pmd@hotmail.com



สถานการณ์การระบาดของศัตรูพืชที่สำคัญ

ศัตรูพืชไร่

๑. สถานการณ์การปลูกพืชไร่

- ๑.๑ พื้นที่ปลูกมันสำปะหลังทั้งหมด ๕๓ จังหวัด รวมพื้นที่ยืนต้น ๔,๖๒๐,๖๙๑.๒๕ ไร่
- ๑.๒ พื้นที่ปลูกอ้อยทั้งหมด ๔๘ จังหวัด รวมพื้นที่ยืนต้น ๗,๙๓๔,๐๑๑.๙๗ ไร่
- ๑.๓ พื้นที่ปลูกข้าวโพดทั้งหมด ๖๔ จังหวัด รวมพื้นที่ยืนต้น ๑,๑๓๓,๗๘๓.๔๒ ไร่
- ๑.๔ พื้นที่ปลูกสับปะรดทั้งหมด ๔๕ จังหวัด รวมพื้นที่ยืนต้น ๑,๐๘๗,๘๕๓.๑๕ ไร่

๒. สถานการณ์การระบาดของศัตรูพืชที่สำคัญ

๒.๑ ศัตรูมันสำปะหลัง

๒.๑.๑ เพลี้ยแป้งมันสำปะหลัง พื้นที่ระบาด ๘ จังหวัด จำนวน ๖,๖๘๖ ไร่ พื้นที่ระบาดเพิ่มขึ้น ๔๓๙ ไร่ (สัปดาห์ที่ผ่านมา ๖,๒๔๗ ไร่)

- | | |
|------------------------------------|-----------------|
| ๑) มันสำปะหลังอายุน้อยกว่า ๓ เดือน | จำนวน ๕๐ ไร่ |
| ๒) มันสำปะหลังอายุ ๓ - ๕ เดือน | จำนวน ๕๓๖ ไร่ |
| ๓) มันสำปะหลังอายุ ๖ - ๘ เดือน | จำนวน ๒๕๒ ไร่ |
| ๔) มันสำปะหลังอายุมากกว่า ๘ เดือน | จำนวน ๕,๘๔๘ ไร่ |

๒.๑.๒ เพลี้ยแป้งสีชมพูมันสำปะหลัง พื้นที่ระบาด ๕ จังหวัด จำนวน ๔,๑๓๖ ไร่ พื้นที่ระบาดเพิ่มขึ้น ๑ ไร่ (สัปดาห์ที่ผ่านมา ๔,๑๓๕ ไร่)

- | | |
|------------------------------------|-----------------|
| ๑) มันสำปะหลังอายุน้อยกว่า ๓ เดือน | จำนวน ๑๕๔ ไร่ |
| ๒) มันสำปะหลังอายุ ๓ - ๕ เดือน | จำนวน ๑ ไร่ |
| ๓) มันสำปะหลังอายุ ๖ - ๘ เดือน | ไม่พบการระบาด |
| ๔) มันสำปะหลังอายุมากกว่า ๘ เดือน | จำนวน ๓,๙๘๑ ไร่ |

๒.๑.๓ เพลี้ยหอย พื้นที่ระบาด ๗ จังหวัด จำนวน ๔,๙๔๗ ไร่ พื้นที่ระบาดคงที่

- | | |
|------------------------------------|-----------------|
| ๑) มันสำปะหลังอายุน้อยกว่า ๓ เดือน | จำนวน ๖๒๒ ไร่ |
| ๒) มันสำปะหลังอายุ ๓ - ๕ เดือน | จำนวน ๑๗๘ ไร่ |
| ๓) มันสำปะหลังอายุ ๖ - ๘ เดือน | จำนวน ๑๒๓ ไร่ |
| ๔) มันสำปะหลังอายุมากกว่า ๘ เดือน | จำนวน ๔,๐๒๔ ไร่ |

๒.๑.๔ ไรแดง พื้นที่ระบาด ๑๗ จังหวัด จำนวน ๗,๐๙๔ ไร่ พื้นที่ระบาดเพิ่มขึ้น ๙๖๕ ไร่ (สัปดาห์ที่ผ่านมา ๖,๑๒๙ ไร่)

- | | |
|------------------------------------|-----------------|
| ๑) มันสำปะหลังอายุน้อยกว่า ๓ เดือน | จำนวน ๔๗๔ ไร่ |
| ๒) มันสำปะหลังอายุ ๓ - ๕ เดือน | จำนวน ๑,๕๕๙ ไร่ |
| ๓) มันสำปะหลังอายุ ๖ - ๘ เดือน | จำนวน ๕๔๙ ไร่ |
| ๔) มันสำปะหลังอายุมากกว่า ๘ เดือน | จำนวน ๔,๕๑๒ ไร่ |

๒.๑.๕ แมลงนูนหลวง พื้นที่ระบาด ๒ จังหวัด จำนวน ๔,๐๐๑ ไร่ พื้นที่ระบาดลดลง ๑ ไร่ (สัปดาห์ที่ผ่านมา ๔,๐๐๒ ไร่)

- | | |
|------------------------------------|-----------------|
| ๑) มันสำปะหลังอายุน้อยกว่า ๓ เดือน | ไม่พบการระบาด |
| ๒) มันสำปะหลังอายุ ๓ - ๕ เดือน | จำนวน ๒๖ ไร่ |
| ๓) มันสำปะหลังอายุ ๖ - ๘ เดือน | ไม่พบการระบาด |
| ๔) มันสำปะหลังอายุมากกว่า ๘ เดือน | จำนวน ๓,๙๗๕ ไร่ |

๒.๑.๖ โรคใบด่างมันสำปะหลัง พบการระบาดในพื้นที่ ๑๘ จังหวัด ได้แก่ จังหวัดกาญจนบุรี กาฬสินธุ์ ขอนแก่น ฉะเชิงเทรา ชลบุรี ชัยภูมิ นครราชสีมา นครสวรรค์ บุรีรัมย์ ปราจีนบุรี มหาสารคาม ระยอง ลพบุรี ศรีสะเกษ สระแก้ว สระบุรี สุรินทร์ และจังหวัดอุบลราชธานี เนื่องจากมีการทำลายต้นเป็นโรคแล้ว จำนวน ๕๙,๗๙๙.๐๒๕ ไร่ แบ่งเป็น

- ๑) การทำลายพื้นที่ระบาดทั้งหมด จำนวน ๑๑ จังหวัด ได้แก่ จังหวัดกาญจนบุรี กาฬสินธุ์ ชลบุรี ชัยภูมิ นครสวรรค์ บุรีรัมย์ ปราจีนบุรี มหาสารคาม ระยอง ศรีสะเกษ และจังหวัดอุบลราชธานี รวมพื้นที่ ๑๕,๓๔๘ ไร่
- ๒) การทำลายพื้นที่ระบาดบางส่วน จำนวน ๗ จังหวัด ได้แก่ จังหวัดขอนแก่น ฉะเชิงเทรา นครราชสีมา ลพบุรี สระแก้ว สระบุรี และจังหวัดสุรินทร์ รวมพื้นที่ ๔๔,๔๕๑.๐๒๕ ไร่

๒.๒ ศัตรูอ้อย

๒.๒.๑ หนอนกออ้อย พื้นที่ระบาด ๔ จังหวัด จำนวน ๒,๖๗๔ ไร่ พื้นที่ระบาดคงที่

- | | |
|-----------------------------|-----------------|
| ๑) อ้อยอายุน้อยกว่า ๔ เดือน | จำนวน ๒,๖๗๔ ไร่ |
| ๒) อ้อยอายุ ๔ - ๙ เดือน | ไม่พบการระบาด |
| ๓) อ้อยอายุมากกว่า ๙ เดือน | ไม่พบการระบาด |

๒.๒.๓ ตัวงหนวดยาว พื้นที่ระบาด ๓ จังหวัด จำนวน ๑๐๐ ไร่ พื้นที่ระบาดลดลง ๑๐ ไร่ (สัปดาห์ที่ผ่านมา ๑๑๐ ไร่)

- | | |
|-----------------------------|---------------|
| ๑) อ้อยอายุน้อยกว่า ๔ เดือน | จำนวน ๕๐ ไร่ |
| ๒) อ้อยอายุ ๔ - ๙ เดือน | ไม่พบการระบาด |
| ๓) อ้อยอายุมากกว่า ๙ เดือน | จำนวน ๕๐ ไร่ |

๒.๓ ศัตรูข้าวโพด

๒.๓.๑ หนอนกระทู้ข้าวโพดลายจุด (Fall armyworm) พบการระบาดในข้าวโพดเลี้ยงสัตว์ จำนวน ๒๒,๗๓๔.๘๐ ไร่ พื้นที่ระบาดเพิ่มขึ้น ๗,๐๐๔.๑๔ ไร่ (สัปดาห์ที่ผ่านมา ๑๕,๗๓๐.๖๖ ไร่) แบ่งเป็น

- | | |
|---------------------------|---------------------|
| ๑) พื้นที่ระบาดรุนแรงน้อย | จำนวน ๒๒,๔๔๓.๘๐ ไร่ |
| ๒) พื้นที่ระบาดรุนแรงมาก | จำนวน ๒๙๑.๐๐ ไร่ |

๓. การดำเนินงานในพื้นที่ระบาด

๓.๑ การควบคุมศัตรูมันสำปะหลัง

๓.๑.๑ รณรงค์ควบคุมศัตรูมันสำปะหลังโดยวิธีผสมผสานในพื้นที่ระบาดอย่างต่อเนื่อง

๓.๑.๒ ศูนย์ส่งเสริมเทคโนโลยีการเกษตรด้านอารักขาพืชที่ ๑ - ๙ ร่วมกับศูนย์จัดการศัตรูพืชชุมชนในพื้นที่เสี่ยง ดำเนินการผลิตขยายแตนเบียน *Anagyrus lopezi* แมลงช้างปีกใส และเชื้อราไตรโคเดอร์มา เพื่อควบคุมศัตรูมันสำปะหลังในพื้นที่

๓.๑.๓ แนะนำให้เกษตรกรไถพรวนดินหลายๆ ครั้ง เพื่อทำลายตัวหนอนและดักแด้แมลงนูนหลวง รวมทั้งใช้เชื้อราเมตาไรเซียมควบคุม โดยใส่ไปพร้อมท่อนพันธุ์ขณะปลูกหรือคลุกลงในพื้นดิน การใช้เชื้อราดินต้องมีความชื้นสูง หรือใส่ในช่วงฤดูฝนเพื่อให้เชื้อราเจริญเติบโตได้ดี พร้อมทั้งให้เกษตรกรหมั่นสำรวจแปลงอย่างสม่ำเสมอ

๓.๑.๔ สร้างการรับรู้ให้กับเจ้าหน้าที่ส่งเสริมการเกษตรและเกษตรกรเกี่ยวกับที่มา ความสำคัญ ปัจจัยที่มีผลต่อการระบาดของโรคใบด่างมันสำปะหลัง แนวทางเฝ้าระวัง และการป้องกันกำจัด

๓.๑.๕ ดำเนินการตรวจสอบข้อมูลพื้นที่อนุภูมิภาคชาย ส่งสำเนียงบประมาณ

๓.๒ การควบคุมศัตรูอ้อย

๓.๒.๑ รณรงค์ควบคุมศัตรูอ้อยโดยวิธีผสมผสานในพื้นที่ที่อาจเกิดการระบาดของศัตรูอ้อย ประสานความร่วมมือกับหน่วยงานที่เกี่ยวข้อง ทั้งหน่วยงานภาครัฐ และสำนักงานคณะกรรมการอ้อยและน้ำตาลทราย เตรียมความพร้อมเพื่อรับมือกับสถานการณ์การระบาดของศัตรูอ้อยในพื้นที่เสี่ยง และป้องกันก่อนเกิดการระบาดอย่างต่อเนื่อง

๓.๒.๒ แนะนำให้เกษตรกรทำการไถพรวนดินหลายๆ ครั้ง เพื่อทำลายหนอนแมลงงูหนอนหว่ง ดักด้ว และด้วงหนวดยาว และใช้เชื้อราบิวเวอเรียและเชื้อราเมตาไรเซียมควบคุม โดยใส่ไปพร้อมท่อนพันธุ์ขณะปลูกหรือคลุกลงในพื้นดิน การใช้เชื้อราดินต้องมีความชื้นสูง หรือใส่ในช่วงฤดูฝนเพื่อให้เชื้อราเจริญเติบโตได้ดี พร้อมทั้งให้เกษตรกรหมั่นสำรวจแปลงอย่างสม่ำเสมอ

๓.๒.๓ แนะนำให้เกษตรกรปลูกอ้อยพันธุ์ต้านทานในฤดูกาลปลูกต่อไป และให้เกษตรกรไถดินขุดตอทิ้งไม่ให้เป็นแหล่งเพาะพันธุ์ของตัวอ่อนหนอนกออ้อยต่อไป

๓.๓ การควบคุมศัตรูข้าวโพด

๓.๓.๑ กลุ่มพยากรณ์และเตือนการระบาดของศัตรูพืช กองส่งเสริมการอารักขาพืชและจัดการดินปุ๋ย ประสานงานติดตามสถานการณ์ศัตรูพืช ภายใต้กิจกรรมแปลงติดตามเฝ้าระวังศัตรูพืช เพื่อติดตามสถานการณ์ในพื้นที่เสี่ยงต่อการระบาดของศัตรูข้าวโพด

๓.๓.๒ ประชาสัมพันธ์แจ้งจังหวัดผ่านเว็บไซต์กรมส่งเสริมการเกษตร กองส่งเสริมการอารักขาพืชและจัดการดินปุ๋ย และแจ้งเตือนเฝ้าระวังหนอนกระทู้ fall armyworm ซึ่งเป็นแมลงศัตรูพืชที่สำคัญของข้าวโพด ในพื้นที่เพื่อให้เกษตรกรเฝ้าระวังและติดตามสถานการณ์ศัตรูข้าวโพดอย่างต่อเนื่อง

๔.การคาดการณ์ศัตรูพืช ในช่วงระหว่างวันที่ ๒๕ - ๓๑ พฤษภาคม ๒๕๖๓

ภาคเหนือ

- มันสำปะหลัง ระวัง เพลี้ยแป้งมันสำปะหลัง ไรแดง และโรคใบด่างมันสำปะหลัง
- อ้อย ระวัง หนอนกออ้อย แมลงงูหนอนหว่ง และโรคใบขาวอ้อย
- ข้าวโพด ระวัง หนอนกระทู้ข้าวโพดลายจุด และโรคราน้ำค้าง

ภาคตะวันออกเฉียงเหนือ

- มันสำปะหลัง ระวัง เพลี้ยแป้งมันสำปะหลัง เพลี้ยหอย ไรแดง และโรคใบด่างมันสำปะหลัง
- อ้อย ระวัง หนอนกออ้อย และโรคใบขาวอ้อย
- ข้าวโพด ระวัง หนอนกระทู้ข้าวโพดลายจุด และโรคกาบใบไหม้

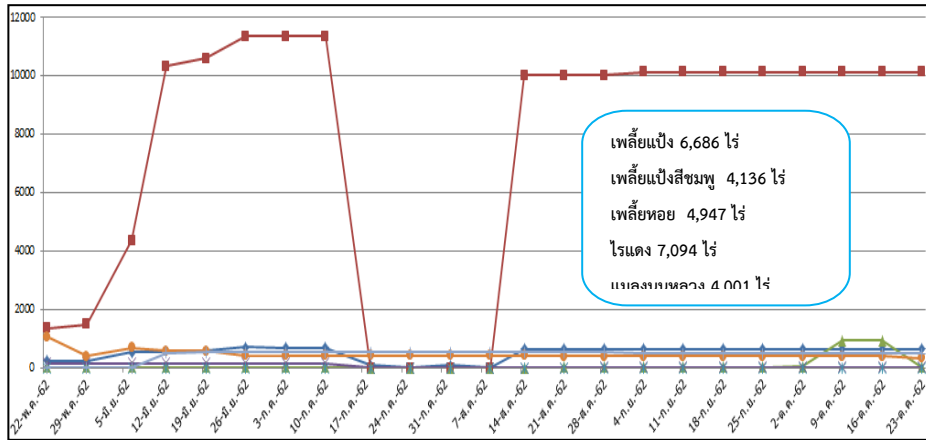
ภาคกลาง และภาคตะวันออก

- มันสำปะหลัง ระวัง เพลี้ยแป้งมันสำปะหลัง ไรแดง และโรคใบด่างมันสำปะหลัง
- อ้อย ระวัง ด้วงหนวดยาว และโรคใบขาว
- ข้าวโพด ระวัง หนอนกระทู้ข้าวโพดลายจุด และโรคราน้ำค้าง

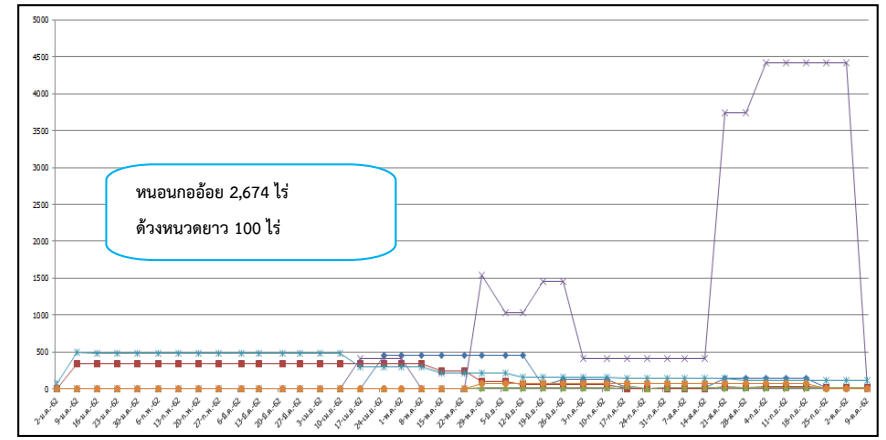
ภาคใต้

- ข้าวโพด ระวัง หนอนกระทู้ข้าวโพดลายจุด โรคราน้ำค้าง และโรคใบไหม้แผลใหญ่
- สับปะรด ระวัง เพลี้ยแป้ง และโรคเหี่ยว

กราฟแสดงสถานการณ์การระบาดของศัตรูพืชไร่ ปี ๒๕๖๓
ภาพรวมทั้งประเทศ



ศัตรูมันสำปะหลัง



ศัตรูอ้อย