



รายงานสถานการณ์ศัตรูไม้ยืนต้น
วันที่ ๑ เมษายน ๒๕๖๓
กลุ่มพยากรณ์และเตือนการระบาดของศัตรูพืช
กองส่งเสริมการอารักขาพืชและจัดการดินปุ๋ย
โทร. ๐ ๒๙๕๕ ๑๕๑๔ โทรสาร ๐ ๒๙๕๕ ๑๕๑๔

E-mail: Bio53@hotmail.com, doae_pmd@hotmail.com



สถานการณ์การระบาดของศัตรูพืชที่สำคัญ ข้อมูล ณ วันที่ ๑ เมษายน ๒๕๖๓

สถานการณ์การระบาดของศัตรูพืชที่สำคัญ

ศัตรูไม้ยืนต้น

๑. สถานการณ์การปลูกไม้ยืนต้น

- ๑.๑ พื้นที่ปลูกมะพร้าวทั้งหมด ๖๑ จังหวัด รวมพื้นที่ยืนต้น ๙๑๑,๔๙๔ ไร่
- ๑.๒ พื้นที่ปลูกปาล์มน้ำมันทั้งหมด ๗๐ จังหวัด รวมพื้นที่ยืนต้น ๓,๑๒๕,๙๕๙ ไร่
- ๑.๓ พื้นที่ปลูกยางพาราทั้งหมด ๖๗ จังหวัด รวมพื้นที่ยืนต้น ๑๓,๔๓๒,๘๘๔ ไร่
- ๑.๔ พื้นที่ปลูกกาแฟทั้งหมด ๕๙ จังหวัด รวมพื้นที่ยืนต้น ๓๐๔,๔๔๓ ไร่

๒. สถานการณ์การระบาดของศัตรูไม้ยืนต้นที่สำคัญ

๒.๑ ศัตรูมะพร้าว

๒.๑.๑ หนอนหัวดำ พื้นที่ระบาด ๒๓ จังหวัด จำนวน ๙,๓๘๖ ไร่ พื้นที่ระบาดเพิ่มขึ้น ๗๕ ไร่ (สัปดาห์ที่ผ่านมา ๙,๓๑๑ ไร่) แบ่งเป็น

๑) การทำลายระดับน้อย	จำนวน ๕,๔๘๘ ไร่	(๕๘.๔๗%)
๒) การทำลายระดับปานกลาง	จำนวน ๓,๔๗๗ ไร่	(๓๗.๐๔%)
๓) การทำลายระดับรุนแรง	จำนวน ๔๒๑ ไร่	(๔.๔๙%)

๒.๑.๒ แมลงดำหนาม พื้นที่ระบาด ๒๔ จังหวัด จำนวน ๒๕,๒๙๙ ไร่ พื้นที่ระบาดเพิ่มขึ้น ๙๗ ไร่ (สัปดาห์ที่ผ่านมา ๒๕,๒๐๒ ไร่) แบ่งเป็น

๑) การทำลายระดับน้อย	จำนวน ๑๑,๗๐๑ ไร่	(๔๖.๒๕%)
๒) การทำลายระดับปานกลาง	จำนวน ๑๓,๐๑๙ ไร่	(๕๑.๔๖%)
๓) การทำลายระดับรุนแรง	จำนวน ๕๗๙ ไร่	(๒.๒๙%)

๒.๑.๓ ดิวแรด พื้นที่ระบาด ๒๐ จังหวัด จำนวน ๙,๗๔๗ ไร่ พื้นที่ระบาดเพิ่มขึ้น ๓๑๕ ไร่ (สัปดาห์ที่ผ่านมา ๙,๔๓๒ ไร่)

๒.๑.๔ ดิวรงวง พื้นที่ระบาด ๗ จังหวัด จำนวน ๑๗๔ ไร่ พื้นที่ระบาดลดลง ๒ ไร่ (สัปดาห์ที่ผ่านมา ๑๗๖ ไร่)

๒.๑.๕ หนอนพาราซ่า พื้นที่ระบาด ๒ จังหวัด จำนวน ๗ ไร่ พื้นที่ระบาดลดลง ๒ ไร่ (สัปดาห์ที่ผ่านมา ๙ ไร่)

๒.๒ ศัตรูปาล์มน้ำมัน

๒.๒.๑ หนอนหัวดำ พื้นที่ระบาด ๓ จังหวัด จำนวน ๔๖ ไร่ พื้นที่ระบาดคงที่

๒.๒.๒ หนอนปลอกเล็ก พบการระบาดในพื้นที่จังหวัดชุมพร จำนวน ๔ ไร่ พื้นที่ระบาดลดลง ๑ ไร่ (สัปดาห์ที่ผ่านมา ๕ ไร่)

๒.๒.๓ หนอนหน้าแมว พื้นที่ระบาด ๒ จังหวัด จำนวน ๑๒ ไร่ พื้นที่ระบาดคงที่

๒.๒.๔ **ด้วงแรด** พื้นที่ระบาด ๘ จังหวัด จำนวน ๒,๒๘๖ ไร่ พื้นที่ระบาดเพิ่มขึ้น ๑๑ ไร่ (สัปดาห์ที่ผ่านมา ๒,๒๗๕ ไร่)

๒.๒.๕ **ด้วงกุกหลาบ** พื้นที่ระบาด ๔ จังหวัด จำนวน ๑๘๖ ไร่ พื้นที่ระบาดเพิ่มขึ้น ๑๖ ไร่ (สัปดาห์ที่ผ่านมา ๑๗๐ ไร่)

๒.๒.๖ **หนู** พื้นที่ระบาด ๒ จังหวัด จำนวน ๑๑๖ ไร่ พื้นที่ระบาดคงที่

๒.๒.๗ **โรคลำต้นเน่า** พื้นที่ระบาด ๓ จังหวัด จำนวน ๑๙๕ ไร่ พื้นที่ระบาดเพิ่มขึ้น ๑๐๐ ไร่ (สัปดาห์ที่ผ่านมา ๙๕ ไร่)

๒.๒.๘ **โรคทะลายเน่า** พบการระบาดในพื้นที่จังหวัดตราด จำนวน ๒ ไร่ พื้นที่ระบาดคงที่

๒.๒.๙ **โรคยอดเน่า** พบการระบาดในพื้นที่จังหวัดนครศรีธรรมราช จำนวน ๘ ไร่ พื้นที่ระบาดคงที่

๒.๒.๑๐ **โรคใบไหม้** พบการระบาดในพื้นที่จังหวัดมุกดาหาร จำนวน ๑ ไร่ พื้นที่ระบาดคงที่

๒.๓ **ศัตรูยางพารา**

๒.๓.๑ **โรครากขาว** พื้นที่ระบาด ๕ จังหวัด จำนวน ๔๖๗ ไร่ พื้นที่ระบาดลดลง ๓๔ ไร่ (สัปดาห์ที่ผ่านมา ๕๐๑ ไร่)

๒.๓.๒ **โรคใบร่วง** พื้นที่ระบาด ๙ จังหวัด จำนวน ๗๐๙,๒๖๔.๐๐ ไร่ พื้นที่ระบาดเพิ่มขึ้น ๒๔๙ ไร่ (สัปดาห์ที่ผ่านมา ๗๐๙,๐๑๕ ไร่)

๒.๓.๓ **โรคเส้นดำ** พบการระบาดในพื้นที่จังหวัดจันทบุรี จำนวน ๔ ไร่ พื้นที่ระบาดลดลง ๑ ไร่ (สัปดาห์ที่ผ่านมา ๕ ไร่)

๒.๔ **ศัตรูกาแฟ**

๒.๔.๑ **หนอนเจาะลำต้น** พบการระบาดในพื้นที่จังหวัดชลบุรี จำนวน ๓๑ ไร่ พื้นที่ระบาดคงที่

๒.๔.๒ **มอดเจาะผลกาแฟ** พบการระบาดในพื้นที่จังหวัดพะเยา จำนวน ๒๐ ไร่ พื้นที่ระบาดคงที่

๓. **การดำเนินงานในพื้นที่ระบาด**

๓.๑ **การควบคุมศัตรูมะพร้าว**

๓.๑.๑ ถ่ายทอดความรู้และให้คำแนะนำเรื่องการป้องกันกำจัดศัตรูมะพร้าว และการดูแลสวนมะพร้าว ให้สะอาดอย่างสม่ำเสมอ

๓.๑.๒ ตัดทางใบมะพร้าวที่ถูกหนอนหัวดำ และหนอนพาราซ่าทำลายไปเผาทำลายทิ้งนอกแปลง เพื่อไม่ให้เป็นแหล่งแพร่พันธุ์

๓.๑.๓ ปล่อยแตนเบียนบราคอน (*Bracon hebetor*) เพื่อควบคุมการระบาดของหนอนหัวดำในพื้นที่ โดยขอรับการสนับสนุนจากศูนย์ส่งเสริมเทคโนโลยีการเกษตรด้านอารักขาพืช (ศทอ.)

๓.๑.๔ ส่งเสริมให้เกษตรกรภายใต้ศูนย์จัดการศัตรูพืชชุมชน (ศจช.) ผลิตขยายแตนเบียนบราคอน (*Bracon hebetor*) เพื่อใช้ควบคุมการระบาดของหนอนหัวดำมะพร้าว

๓.๑.๕ ปล่อยแตนเบียนอะซีโคเดส (*Asecodes hispinarum*) เพื่อควบคุมการระบาดของแมลงดำหนามมะพร้าวในพื้นที่ โดยขอรับการสนับสนุนจากศูนย์ส่งเสริมเทคโนโลยีการเกษตรด้านอารักขาพืช (ศทอ.)

๓.๑.๖ ใช้กำดักฟีโรโมน ใช้ตาข่ายดักจับด้วงแรด และด้วงวงในระยะตัวเต็มวัยมาทำลาย และทำกล่องโดยใช้เชื้อราเมตาตาไรเซียม (*Metarhizium anisopliae*) เพื่อกำจัดด้วงแรดในระยะดักแด้ และระยะตัวหนอน

๓.๑.๗ ส่งเสริมให้เกษตรกรดูแลสวนมะพร้าวให้สะอาด เก็บเศษซากพืชไปเผาทำลายเพื่อไม่ให้เป็นแหล่งแพร่พันธุ์ของด้วงแรดและศัตรูพืชชนิดอื่น ๆ

๓.๑.๘ การใช้สารเคมีควบคุมการระบาดของหนอนหัวดำมะพร้าว

- กรณีมะพร้าวที่มีความสูงมากกว่า ๑๒ เมตรขึ้นไป ห้ามใช้กับมะพร้าวน้ำหอม มะพร้าวกะทิ และมะพร้าวที่ใช้ทำน้ำตาล ใช้สารอีมาเมกดินเบนโซเอต ๑.๙๒% อีซี เข้มข้นโดยไม่ต้องผสมน้ำฉีดเข้าที่ลำต้น มะพร้าวอัตรา ๓๐ มิลลิลิตรต่อต้น โดยใช้สว่านเจาะรูให้เอียงลงประมาณ ๔๕ องศา จำนวน ๒ รู ให้ตรงข้ามกัน

เจาะรูให้ลึก ๑๐ - ๑๕ เซนติเมตร ขึ้นอยู่กับขนาดของดอกสว่าน ตำแหน่งของรูอยู่สูงจากพื้นดินประมาณ ๑ เมตร แล้วฉีดสารฆ่าแมลงลงไปรูละ ๑๕ มิลลิลิตร ปิดรูด้วยดินน้ำมัน วิธีนี้จะป้องกันกำจัดหนอนหัวดำมะพร้าวได้นานมากกว่า ๓ เดือน

- กรณีมะพร้าวที่มีความสูงน้อยกว่า ๑๒ เมตร รวมทั้งมะพร้าวกะทิ มะพร้าวน้ำหอมและมะพร้าวที่ใช้ทำน้ำตาล ในพื้นที่ที่มีการระบาดรุนแรง และไม่มีกรปล่อยแตนเบียน ให้พ่นทรงพุ่มด้วยสารฟลูเบนไดอะไมด์ ๒๐% ดับเบิ้ลยูจี อัตรา ๕ กรัม หรือ คลอแรนทรานิลิโพรล ๕.๑๗% เอสซี อัตรา ๒๐ มิลลิลิตร หรือ สปีโนแซด ๑๒% เอสซี อัตรา ๒๐ มิลลิลิตร (สารนี้มีพิษสูงต่อผึ้ง ไม่ควรใช้ในสวนมะพร้าวที่มีการเลี้ยงผึ้ง) หรือ ลูเฟนนูรอน ๕% อีซี อัตรา ๒๐ มิลลิลิตร (สารนี้มีพิษสูงต่อกุ้ง ไม่ควรใช้บริเวณที่มีการเลี้ยงกุ้ง) โดยเลือกสารชนิดใดชนิดหนึ่งตามอัตราที่กำหนดผสมน้ำ ๒๐ ลิตร พ่นให้ทั่วทรงพุ่มบริเวณใต้ใบ ๑ - ๒ ครั้ง ควรใช้เครื่องยนต์พ่นสารที่สามารถควบคุมแรงดันได้ และมีแรงดันไม่น้อยกว่า ๓๐ บาร์ กรณีที่มีการปล่อยแตนเบียน ให้พ่นสารเคมีก่อน ประมาณ ๒ สัปดาห์ ค่อยทำการปล่อยแตนเบียน กรณีที่มีการเคลื่อนย้ายต้นพันธุ์ เพื่อป้องกันการแพร่กระจายของหนอนหัวดำมะพร้าวสามารถใช้วิธีการนี้ได้เช่นเดียวกัน

๓.๒ การควบคุมศัตรูปาล์มน้ำมัน

๓.๒.๑ รณรงค์ให้เกษตรกรดูแลสวนปาล์มน้ำมันให้สะอาด กำจัดวัชพืชบริเวณสวนปาล์มน้ำมัน เก็บเศษซากพืชไปเผาทำลาย เพื่อไม่ให้เป็นแหล่งแพร่พันธุ์ของด้วงแรดแก่เกษตรกร และหมั่นสำรวจสวนปาล์มน้ำมันอย่างสม่ำเสมอ

๓.๒.๒ แนะนำให้ตัดทางใบปาล์มน้ำมันที่ถูกหนอนหัวดำ หนอนปลอกเล็ก และหนอนหน้าแมวทำลายไปเผาทิ้ง และใช้กับดักแสงไฟล่อตัวเต็มวัยมาทำลาย

๓.๒.๓ ใช้กำดักฟีโรโมน และใช้ตาข่ายดักจับด้วงแรดและด้วงกุกุลาบในระยะตัวเต็มวัยมาทำลาย

๓.๒.๔ ทำกองล่อโดยใช้เชื้อราเมตาไรเซียม (*Metarhizium anisopliae*) โดยขอรับการสนับสนุนเชื้อราเมตาไรเซียมจากศูนย์ส่งเสริมเทคโนโลยีการเกษตรด้านอารักขาพืช (ศทอ.) เพื่อกำจัดด้วงแรดในระยะดักด้ว และระยะตัวหนอน

๓.๒.๕ สำหรับต้นปาล์มน้ำมันที่ถูกด้วงแรด และด้วงกุกุลาบทำลายระยะรุนแรง แนะนำให้ใช้สารเคมีคาร์บาริล (เซฟวิน 85% ดับบลิวพี) อัตรา ๔๐ กรัมต่อน้ำ ๒๐ ลิตร พ่นบริเวณใบให้ทั่วในตอนเย็นก่อนค่ำ

๓.๒.๖ ส่งเสริมให้เกษตรกรใช้เชื้อราไตรโคเดอร์มา ทาบริเวณที่เกิดโรคคล้ำต้นเน่า โรคทะลายเน่า โรคยอดเน่า และโรคใบไหม้ของปาล์มน้ำมันเพื่อควบคุมการระบาดไม่ให้ลุกลามไปยังต้นอื่น ๆ

๓.๓ การควบคุมศัตรูยางพารา

๓.๓.๑ ประชาสัมพันธ์ และแจ้งเตือนการระบาดของโรครากขาว โรคใบร่วง และโรคเส้นดำที่ก่อให้เกิดความเสียหายกับสวนยางพาราแก่เกษตรกร

๓.๓.๒ ถ่ายทอดความรู้และให้คำแนะนำวิธีการป้องกันกำจัดโรครากขาว โดยการขุดคูล้อมบริเวณต้นที่เป็นโรคขนาดคูกว้าง ๓๐ เซนติเมตร ลึก ๖๐ เซนติเมตร ไปทางหัวและท้ายในแถวเดียวกันข้างละ ๒ ต้น และกึ่งกลางระหว่างแถวข้างเคียงกับแถวถัดไปทั้งสองข้าง เพื่อป้องกันไม่ให้โรคแพร่ระบาดไปยังต้นอื่นโดยการสัมผัสกันของราก ซึ่งจะขุดลอกคูทุกปี

๓.๓.๓ ส่งเสริมให้เกษตรกรใช้เชื้อราไตรโคเดอร์มา ฉีดพ่นบริเวณที่เกิดโรคเพื่อควบคุมการระบาดของโรครากขาว โรคเส้นดำ และโรคใบร่วง

๓.๓.๔ สำหรับต้นยางพาราที่พบว่าเป็นโรครากขาวระยะรุนแรง ให้เกษตรกรใช้สารเคมีตามคำแนะนำของกรมวิชาการ หรือใช้สารเคมีไพโรพีโคนาโซล 25% อีซี อัตรา ๓๐ ซีซีต่อน้ำ ๓ ลิตรต่อต้น ราวบริเวณที่เป็นโรครากขาว

๓.๓.๕ สำนักงานเกษตรจังหวัดที่พบการระบาดของโรคใบร่วง ร่วมกับการยางแห่งประเทศไทย ใช้โดรนพ่นสารเคมีควบคุมการระบาดตามคำแนะนำของการยางแห่งประเทศไทย เพื่อป้องกันและกำจัดโรคใบร่วงในพื้นที่ที่พบการระบาด

๓.๓.๖ สำหรับต้นยางพาราที่พบว่าเป็นโรคใบร่วงระยะรุนแรง ให้เกษตรกรใช้สารเคมีตามคำแนะนำของสถาบันวิจัยยาง การยางแห่งประเทศไทย โดยวิธีพ่น ดังนี้

- เบนโอมิล อัตรา ๒๐ - ๓๐ กรัมต่อน้ำ ๒๐ ลิตร ผสมสารจับใบ อัตรา ๒ ซีซี พ่นอัตรา ๑๐๐ ลิตรต่อไร่
- โพรพิเนป หรือ แมนโคเซป หรือ คลอโรราโลนิล อัตรา ๕๐ กรัมต่อน้ำ ๒๐ ลิตร ผสมสารจับใบ อัตรา ๒ ซีซี พ่นอัตรา ๑๐๐ ลิตรต่อไร่
- เฮกซาโคนาโซล อัตรา ๓๐ - ๔๐ ซีซีต่อน้ำ ๒๐ ลิตร ผสมสารจับใบ อัตรา ๒ ซีซี พ่นอัตรา ๑๐๐ ลิตรต่อไร่
- โพรปีโคนาโซล อัตรา ๑๐ - ๑๕ ซีซีต่อน้ำ ๒๐ ลิตร ผสมสารจับใบ อัตรา ๒ ซีซี พ่นอัตรา ๑๐๐ ลิตรต่อไร่
- ไทโอฟาเนต-เมทิล อัตรา ๒๐ กรัมต่อน้ำ ๒๐ ลิตร ผสมสารจับใบ อัตรา ๒ ซีซี พ่นอัตรา ๑๐๐ ลิตรต่อไร่

๓.๔ การควบคุมศัตรูกาแฟ

๓.๔.๑ ตัดแต่งต้นกาแฟให้ทรงพุ่มโปร่ง และควรกำจัดตัวเต็มวัยของหนอนเจาะลำต้นก่อนผสมพันธุ์ และวางไข่ ทำลายไข่ หรือหนอนระยะแรกที่ฟักออกจากไข่ ก่อนที่จะเจาะเข้าไปในลำต้นหรือกิ่ง หากพบการระบาดของรุนแรงให้พ่นสารฆ่าแมลง เฟนิโตรไธออน (ซูมิไธออน ๕๐ % อีซี) ในอัตรา ๔๐ มิลลิลิตรต่อน้ำ ๒๐ ลิตร ในระยะเวลาของช่วงเดือนพฤษภาคมถึงกรกฎาคม และเดือนพฤศจิกายนถึงเดือนมกราคม

๓.๔.๒ ตัดกิ่งแห้งคาคัน และผลกาแฟที่สุกแห้งคาคัน และที่ร่วงอยู่ใต้โคนต้นออกไปเผาทำลาย และทำความสะอาดโคนต้น อย่าทิ้งผลที่ร่วงหล่นไว้ในแปลงเพราะจะเป็นแหล่งวางไข่และขยายพันธุ์ของมอดกาแฟในฤดูถัดไป การเก็บเกี่ยวกาแฟ ควรเก็บผลผลิตให้หมดต้นไม่ให้ติดค้างอยู่บนต้นหรือร่วงหล่นตามพื้นดินได้ต้น ถ้าการระบาดของรุนแรงให้เลือกใช้สารชนิดใดชนิดหนึ่งดังนี้ ไตรอะโซฟอส ๔๐% อีซี อัตรา ๔๐ มิลลิลิตรต่อน้ำ ๒๐ ลิตร หรือ คาร์โบซิลแฟน ๒๐% อีซี อัตรา ๘๐ มิลลิลิตรต่อน้ำ ๒๐ ลิตร

๔.การคาดการณ์ศัตรูไม้ยืนต้น ในช่วงระหว่างวันที่ ๓๐ มีนาคม - ๕ เมษายน ๒๕๖๓

ภาคเหนือ

- มะพร้าว ได้แก่ หนอนหัวดำ แมลงดำหนาม และด้วงแรด
- ปาล์มน้ำมัน ได้แก่ หนอนหัวดำ ด้วงแรด และโรคผลเน่า
- ยางพารา ได้แก่ โรคเส้นดำ และโรครากขาว
- กาแฟ ได้แก่ หนอนเจาะลำต้น และมอดเจาะเมล็ดกาแฟ

ภาคตะวันออกเฉียงเหนือ

- มะพร้าว ได้แก่ หนอนหัวดำ แมลงดำหนาม และด้วงแรด
- ปาล์มน้ำมัน ได้แก่ หนอนหัวดำ หนอนพาราซ่า และด้วงแรด
- ยางพารา ได้แก่ โรครากขาว และโรคใบร่วง
- กาแฟ ได้แก่ หนอนเจาะลำต้น และเพลี้ยหอย

ภาคกลาง และภาคตะวันตก

- มะพร้าว ได้แก่ หนอนหัวดำ แมลงดำหนาม และด้วงแรด
- ปาล์มน้ำมัน ได้แก่ หนอนหัวดำ และโรคทะลายเน่า
- ยางพารา ได้แก่ โรครากขาว และโรคใบร่วง
- กาแฟ ได้แก่ หนอนเจาะลำต้น และเพลี้ยหอย

ภาคตะวันออก

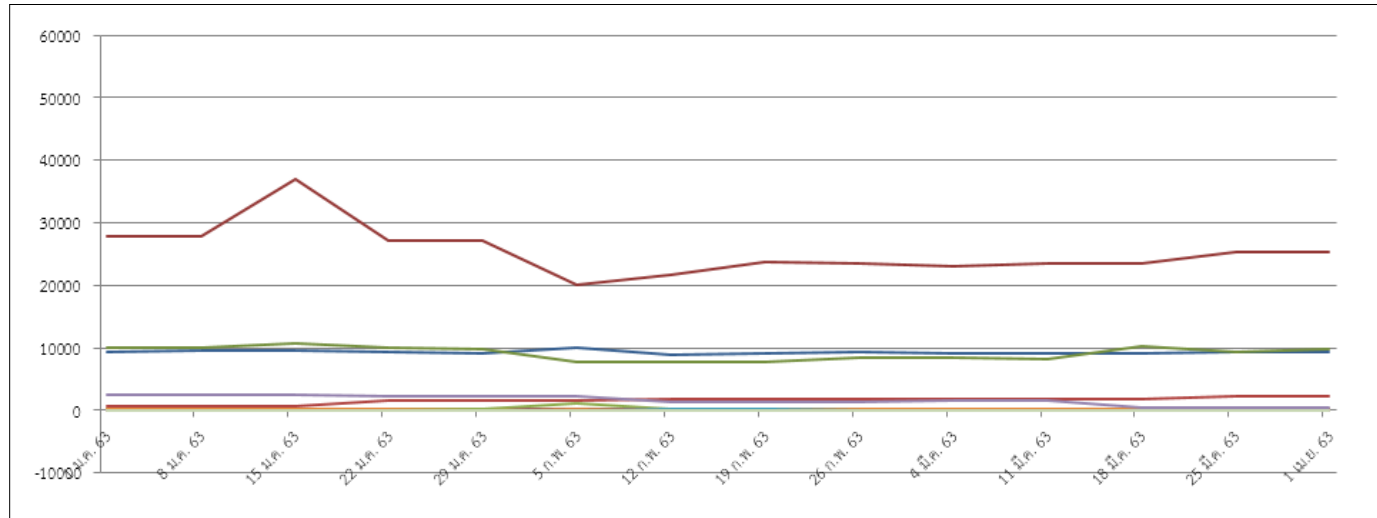
- มะพร้าว ได้แก่ หนอนหัวดำ แมลงดำหนาม และด้วงแรด
- ปาล์มน้ำมัน ได้แก่ หนอนหัวดำ และโรคผลเน่า
- ยางพารา ได้แก่ โรครากขาว และโรคใบร่วง

ภาคใต้

- มะพร้าว ได้แก่ หนอนหัวดำ แผลงดำหนาม ต้วงแรด และต้วงวง
- ปาล์มน้ำมัน ได้แก่ หนอนหัวดำ ต้วงแรด และโรคลำต้นเน่า
- ยางพารา ได้แก่ โรคใบร่วง และโรครากขาว
- กาแฟ ได้แก่ หนอนเจาะลำต้น และมอดเจาะเมล็ดกาแฟ

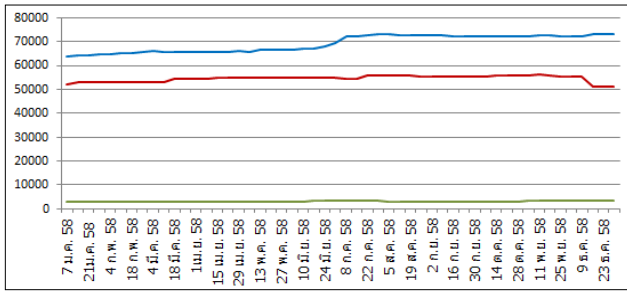
กราฟแสดงสถานการณ์การระบาดของศัตรูไม้ยืนต้น ปี ๒๕๖๓

ภาพรวมทั้งประเทศ

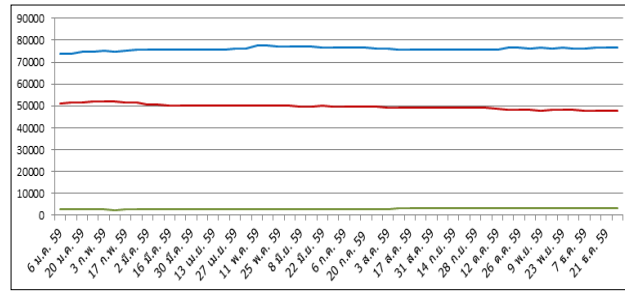


- หนอนหัวดำ - มะพร้าว ๙,๓๘๖ ไร่
- แมลงดำหนาม - มะพร้าว ๒๕,๒๙๙ ไร่
- ดั่งงแรด - มะพร้าว ๙,๗๔๗ ไร่
- ดั่งงววง - มะพร้าว ๑๗๔ ไร่
- หนอนพาราซ่า - มะพร้าว ๗ ไร่
- หนอนหัวดำ - ปาล์มน้ำมัน ๔๖ ไร่
- หนอนปดอกเล็ก - ปาล์มน้ำมัน ๔ ไร่
- ดั่งงแรด - ปาล์มน้ำมัน ๒,๒๘๖ ไร่
- ดั่งงกุหลาบ - ปาล์มน้ำมัน ๑๘๖ ไร่
- หนอนหน้าแมว - ปาล์มน้ำมัน ๑๒ ไร่
- หนุ - ปาล์มน้ำมัน ๑๑๖ ไร่
- โรคลำต้นเน่า - ปาล์มน้ำมัน ๑๙๕ ไร่
- โรคละลายเน่า - ปาล์มน้ำมัน ๒ ไร่
- โรคนอดเน่า - ปาล์มน้ำมัน ๘ ไร่
- โรคนิโคมัย - ยางพารา ๑ ไร่
- โรครากขาว - ยางพารา ๔๖๗ ไร่
- โรคนิโคมัย - ยางพารา ๗๐๙,๒๖๔ ไร่
- โรคนิโคมัย - ยางพารา ๔ ไร่
- หนอนเจาะลำต้น - กาแฟ ๓๑ ไร่
- มอดเจาะผลกาแฟ - กาแฟ ๒๐ ไร่

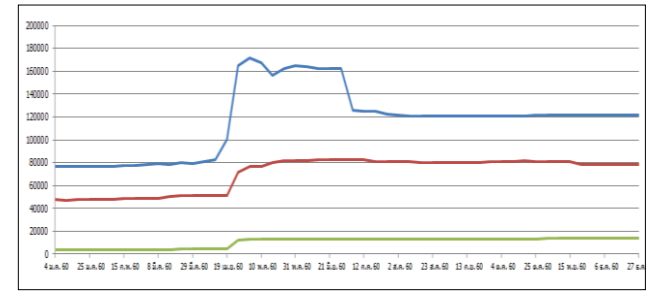
กราฟแสดงสถานการณ์การระบาดของศัตรูมะพร้าว ปี ๒๕๕๘ - ๒๕๖๓



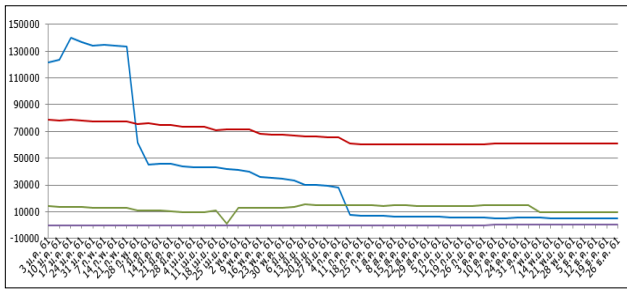
ปี ๒๕๕๘



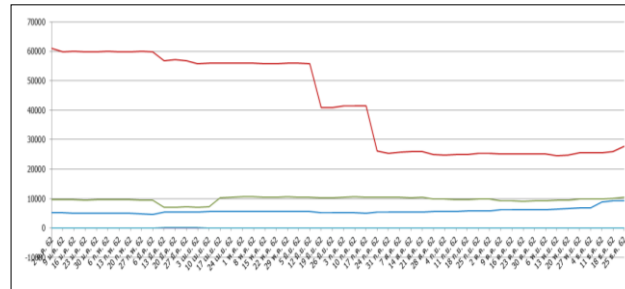
ปี ๒๕๕๙



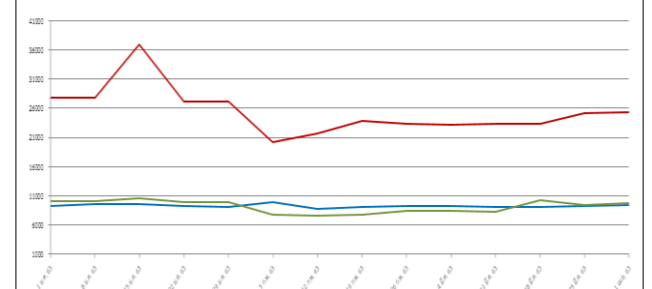
ปี ๒๕๖๐



ปี ๒๕๖๑



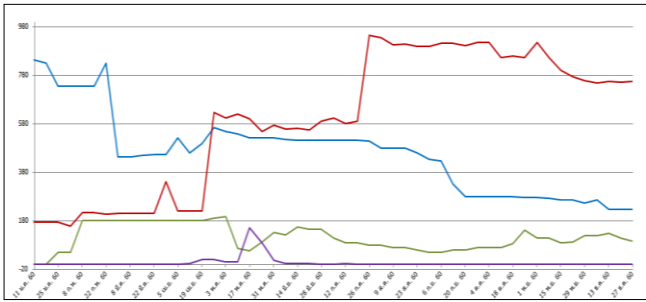
ปี ๒๕๖๒



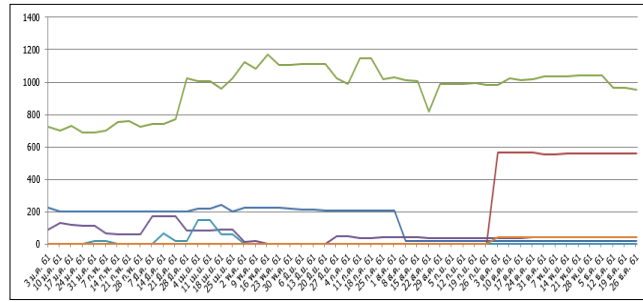
ปี ๒๕๖๓

- หนอนหัวดำ ๙,๓๘๖ ไร่
- แมลงดำหนาม ๒๕,๒๙๙ ไร่
- ตัวงแสด ๙,๗๔๗ ไร่
- ตัวงวง ๑๗๔ ไร่
- หนอนพาราซ่า ๗ ไร่

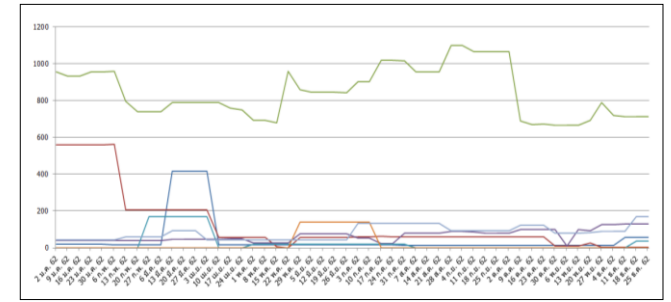
กราฟแสดงสถานการณ์การระบาดของศัตรูปลาน้ำจืด ปี ๒๕๖๐ - ๒๕๖๓



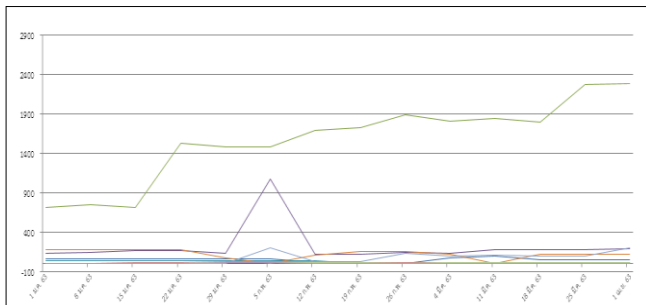
ปี ๒๕๖๐



ปี ๒๕๖๑



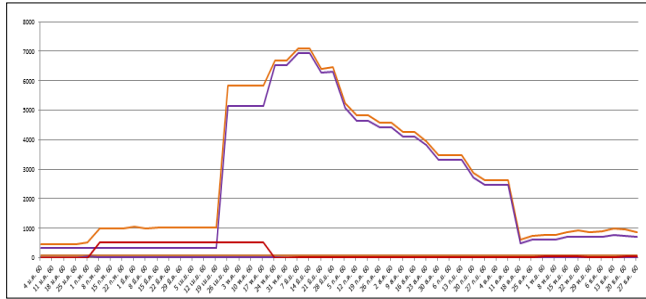
ปี ๒๕๖๒



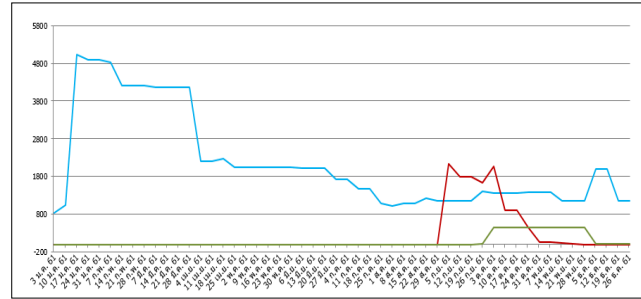
ปี ๒๕๖๓



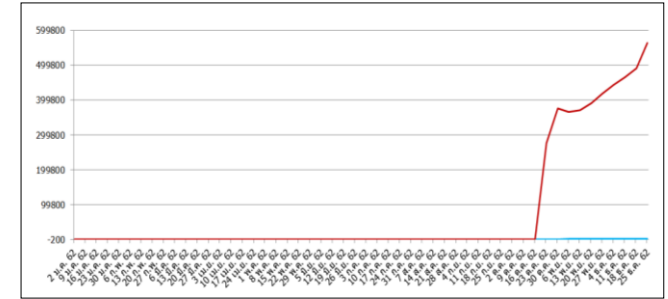
กราฟแสดงสถานการณ์การระบาดของคัสโตรยางพารา ปี ๒๕๖๐ - ๒๕๖๓



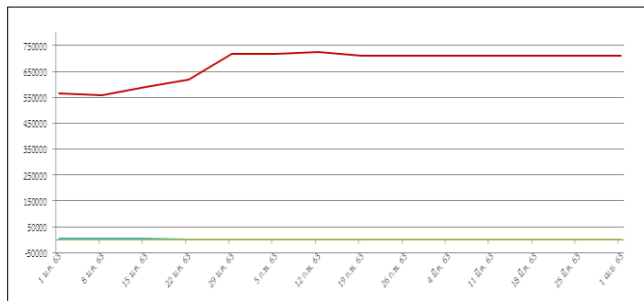
ปี ๒๕๖๐



ปี ๒๕๖๑



ปี ๒๕๖๒



ปี ๒๕๖๓

