



รายงานสถานการณ์ศัตรูไม้ยืนต้น
วันที่ ๑๑ มีนาคม ๒๕๖๓
กลุ่มพยากรณ์และเตือนการระบาดของศัตรูพืช
กองส่งเสริมการอารักขาพืชและจัดการดินปุ๋ย
โทร. ๐ ๒๕๕๕ ๑๕๑๔ โทรสาร ๐ ๒๕๕๕ ๑๕๑๔

E-mail: Bio53@hotmail.com, doae_pmd@hotmail.com



สถานการณ์การระบาดของศัตรูพืชที่สำคัญ ข้อมูล ณ วันที่ ๑๑ มีนาคม ๒๕๖๓

สถานการณ์การระบาดของศัตรูพืชที่สำคัญ

ศัตรูไม้ยืนต้น

๑. สถานการณ์การปลูกไม้ยืนต้น

- ๑.๑ พื้นที่ปลูกมะพร้าวทั้งหมด ๖๗ จังหวัด รวมพื้นที่ยืนต้น ๙๔๘,๙๔๕ ไร่
- ๑.๒ พื้นที่ปลูกปาล์มน้ำมันทั้งหมด ๗๐ จังหวัด รวมพื้นที่ยืนต้น ๒,๘๓๑,๕๘๓ ไร่
- ๑.๓ พื้นที่ปลูกยางพาราทั้งหมด ๖๖ จังหวัด รวมพื้นที่ยืนต้น ๑๗,๒๘๗,๗๙๔ ไร่
- ๑.๔ พื้นที่ปลูกกาแฟทั้งหมด ๕๙ จังหวัด รวมพื้นที่ยืนต้น ๒๕๐,๖๘๐ ไร่

๒. สถานการณ์การระบาดของศัตรูไม้ยืนต้นที่สำคัญ

๒.๑ ศัตรูมะพร้าว

๒.๑.๑ หนอนหัวดำ พื้นที่ระบาด ๒๗ จังหวัด จำนวน ๙,๐๗๐ ไร่ พื้นที่ระบาดลดลง ๑๑๘ ไร่ (สัปดาห์ที่ผ่านมา ๙,๑๘๘ ไร่) แบ่งเป็น

- | | | |
|-------------------------|-----------------|----------|
| ๑) การทำลายระดับน้อย | จำนวน ๖,๔๕๒ ไร่ | (๗๑.๑๓%) |
| ๒) การทำลายระดับปานกลาง | จำนวน ๒,๐๐๗ ไร่ | (๒๒.๑๓%) |
| ๓) การทำลายระดับรุนแรง | จำนวน ๖๑๑ ไร่ | (๖.๗๔%) |

๒.๑.๒ แมลงดำหนาม พื้นที่ระบาด ๒๗ จังหวัด จำนวน ๒๓,๓๖๒ ไร่ พื้นที่ระบาดเพิ่มขึ้น ๒๕๐ ไร่ (สัปดาห์ที่ผ่านมา ๒๓,๑๑๒ ไร่) แบ่งเป็น

- | | | |
|-------------------------|------------------|----------|
| ๑) การทำลายระดับน้อย | จำนวน ๑๑,๘๗๓ ไร่ | (๕๐.๘๒%) |
| ๒) การทำลายระดับปานกลาง | จำนวน ๑๐,๘๐๑ ไร่ | (๔๖.๒๓%) |
| ๓) การทำลายระดับรุนแรง | จำนวน ๖๘๘ ไร่ | (๒.๙๕%) |

๒.๑.๓ ดิวแตร พื้นที่ระบาด ๒๒ จังหวัด จำนวน ๘,๒๖๓ ไร่ พื้นที่ระบาดลดลง ๑๐๗ ไร่ (สัปดาห์ที่ผ่านมา ๘,๓๗๐ ไร่)

๒.๑.๔ ดิววงวง พื้นที่ระบาด ๒ จังหวัด จำนวน ๖๖ ไร่ พื้นที่ระบาดคงที่

๒.๑.๕ หนอนพาราซ่า พบการระบาดในพื้นที่จังหวัดชุมพร จำนวน ๙ ไร่ พื้นที่ระบาดคงที่

๒.๒ ศัตรูปาล์มน้ำมัน

๒.๒.๑ หนอนหัวดำ พื้นที่ระบาด ๒ จังหวัด จำนวน ๘๘ ไร่ พื้นที่ระบาดเพิ่มขึ้น ๑๓ ไร่ (สัปดาห์ที่ผ่านมา ๗๕ ไร่)

๒.๒.๒ หนอนปลอกเล็ก พื้นที่ระบาด ๒ จังหวัด จำนวน ๖ ไร่ พื้นที่ระบาดเพิ่มขึ้น ๑ ไร่ (สัปดาห์ที่ผ่านมา ๕ ไร่)

๒.๒.๓ หนอนหน้าแมว พื้นที่ระบาด ๒ จังหวัด จำนวน ๑๒ ไร่ พื้นที่ระบาดเพิ่มขึ้น ๑๒ ไร่ (สัปดาห์ที่ผ่านมาไม่พบการระบาด)

๒.๒.๔ ดั้วแรด พื้นที่ระบาด ๙ จังหวัด จำนวน ๑,๘๔๑ ไร่ พื้นที่ระบาดเพิ่มขึ้น ๓๗ ไร่ (สัปดาห์ที่ผ่านมา ๑,๘๐๔ ไร่)

๒.๒.๕ ดั้วกู่หลาบ พื้นที่ระบาด ๔ จังหวัด จำนวน ๑๗๐ ไร่ พื้นที่ระบาดเพิ่มขึ้น ๓๙ ไร่ (สัปดาห์ที่ผ่านมา ๑๓๑ ไร่)

๒.๒.๖ หนู ไม่พบการระบาด พื้นที่ระบาดลดลง ๑๑๗ ไร่

๒.๒.๗ โรคลำต้นเน่า พื้นที่ระบาด ๒ จังหวัด จำนวน ๑๐๐ ไร่ พื้นที่ระบาดเพิ่มขึ้น ๕ ไร่ (สัปดาห์ที่ผ่านมา ๙๕ ไร่)

๒.๒.๘ โรคทะลายเน่า พบการระบาดในพื้นที่จังหวัดตราด จำนวน ๒ ไร่ พื้นที่ระบาดคงที่

๒.๒.๙ โรคยอดเน่า พบการระบาดในพื้นที่จังหวัดนครศรีธรรมราช จำนวน ๘ ไร่ พื้นที่ระบาดคงที่

๒.๒.๑๐ โรคใบไหม้ พื้นที่ระบาด ๒ จังหวัด จำนวน ๖ ไร่ พื้นที่ระบาดเพิ่มขึ้น ๖ ไร่ (สัปดาห์ที่ผ่านมาไม่พบการระบาด)

๒.๓ ศัตรูยางพารา

๒.๓.๑ โรครากขาว พื้นที่ระบาด ๕ จังหวัด จำนวน ๑,๕๒๑ ไร่ พื้นที่ระบาดเพิ่มขึ้น ๒๐ ไร่ (สัปดาห์ที่ผ่านมา ๑,๕๐๑ ไร่)

๒.๓.๒ โรคใบร่วง พื้นที่ระบาด ๙ จังหวัด จำนวน ๗๐๙,๑๘๗.๕๐ ไร่ พื้นที่ระบาดลดลง ๔๗๗.๕๐ ไร่ (สัปดาห์ที่ผ่านมา ๗๐๙,๖๖๕ ไร่)

๒.๓.๓ โรคเส้นดำ พบการระบาดในพื้นที่จังหวัดจันทบุรี จำนวน ๕ ไร่ พื้นที่ระบาดลดลง ๑ ไร่ (สัปดาห์ที่ผ่านมา ๖ ไร่)

๒.๔ ศัตรูกาแฟ

๒.๔.๑ หนอนเจาะลำต้น พบการระบาดในพื้นที่จังหวัดชลบุรี จำนวน ๓๑ ไร่ พื้นที่ระบาดคงที่

๒.๔.๒ มอดเจาะผลกาแฟ พบการระบาดในพื้นที่จังหวัดชลบุรี จำนวน ๒๐ ไร่ พื้นที่ระบาดลดลง ๑ ไร่ (สัปดาห์ที่ผ่านมา ๒๑ ไร่)

๓. การดำเนินงานในพื้นที่ระบาด

๓.๑ การควบคุมศัตรูมะพร้าว

๓.๑.๑ ถ่ายทอดความรู้และให้คำแนะนำเรื่องการป้องกันกำจัดศัตรูมะพร้าว และการดูแลสวนมะพร้าว ให้สะอาดอย่างสม่ำเสมอ

๓.๑.๒ ตัดทางใบมะพร้าวที่ถูกหนอนหัวดำ และหนอนพาราซ่าทำลายไปเผาทำลายทิ้งนอกแปลง เพื่อไม่ให้เป็นแหล่งแพร่พันธุ์

๓.๑.๓ ปล่อยแตนเบียนบราคอน (*Bracon hebetor*) เพื่อควบคุมการระบาดของหนอนหัวดำในพื้นที่ โดยขอรับการสนับสนุนจากศูนย์ส่งเสริมเทคโนโลยีการเกษตรด้านอารักขาพืช (ศทอ.)

๓.๑.๔ ส่งเสริมให้เกษตรกรภายใต้ศูนย์จัดการศัตรูพืชชุมชน (ศจช.) ผลิตขยายแตนเบียนบราคอน (*Bracon hebetor*) เพื่อใช้ควบคุมการระบาดของหนอนหัวดำมะพร้าว

๓.๑.๕ ปล่อยแตนเบียนอะซีโคเดส (*Asecodes hispinarum*) เพื่อควบคุมการระบาดของแมลงดำหนามมะพร้าวในพื้นที่ โดยขอรับการสนับสนุนจากศูนย์ส่งเสริมเทคโนโลยีการเกษตรด้านอารักขาพืช (ศทอ.)

๓.๑.๖ ใช้กำดักฟีโรโมน ใช้ตาข่ายดักจับด้วงแรด และด้วงวงในระยะตัวเต็มวัยมาทำลาย และทำกองล่อ โดยใช้เชื้อราเมตาตาไรเซีย (*Metarhizium anisopliae*) เพื่อกำจัดด้วงแรดในระยะดักแด้ และระยะตัวหนอน

๓.๑.๗ ส่งเสริมให้เกษตรกรดูแลสวนมะพร้าวให้สะอาด เก็บเศษซากพืชไปเผาทำลายเพื่อไม่ให้ เป็นแหล่งแพร่พันธุ์ของด้วงแรดและศัตรูพืชชนิดอื่น ๆ

๓.๒ การควบคุมศัตรูปาล์มน้ำมัน

๓.๒.๑ รมรงค้ให้เกษตรกรดูแลสวนปาล์มน้ำมันให้สะอาด กำจัดวัชพืชบริเวณสวนปาล์มน้ำมัน เก็บเศษซากพืชไปเผาทำลาย เพื่อไม่ให้เป็นแหล่งแพร่พันธุ์ของด้วงแรดแก่เกษตรกร และหมั่นสำรวจสวนปาล์มน้ำมัน อย่างสม่ำเสมอ

๓.๒.๒ แนะนำให้ตัดทางใบปาล์มน้ำมันที่ถูกหนอนหัวดำ หนอนปลอกเล็ก และหนอนหน้าแมว ทำลายไปเผาทิ้ง และใช้กับดักแสงไฟล่อตัวเต็มวัยมาทำลาย

๓.๒.๓ ใช้กำดักฟีโรโมน และใช้ตาข่ายดักจับด้วงแรดและด้วงกุหลาบในระยะตัวเต็มวัยมาทำลาย

๓.๒.๔ ทำกองล่อโดยใช้เชื้อราเมตาตาไรเซียม (*Metarhizium anisopliae*) โดยขอรับการสนับสนุนเชื้อราเมตาตาไรเซียมจากศูนย์ส่งเสริมเทคโนโลยีการเกษตรด้านอารักขาพืช (ศทอ.) เพื่อกำจัดด้วงแรดในระยะดักแด้ และระยะตัวหนอน

๓.๒.๕ สำหรับต้นปาล์มน้ำมันที่ถูกด้วงแรด และด้วงกุหลาบทำลายระยะรุนแรง แนะนำให้ใช้สารเคมีคาร์บาริล (เซฟวิน 85% ดับบลิวพี) อัตรา ๔๐ กรัมต่อน้ำ ๒๐ ลิตร พ่นบริเวณใบให้ทั่วในตอนเย็นก่อนค่ำ

๓.๒.๖ ส่งเสริมให้เกษตรกรใช้เชื้อราไตรโคเดอร์มา ทาบริเวณที่เกิดโรคลำต้นเน่า โรคทะลายเน่า โรคยอดเน่า และโรคใบไหม้ของปาล์มน้ำมันเพื่อควบคุมการระบาดไม่ให้ลุกลามไปยังต้นอื่น ๆ

๓.๓ การควบคุมศัตรูยางพารา

๓.๓.๑ ประชาสัมพันธ์ และแจ้งเตือนการระบาดของโรครากขาว โรคใบร่วง และโรคเส้นดำที่ก่อให้เกิดความเสียหายกับสวนยางพาราแก่เกษตรกร

๓.๓.๒ ถ่ายทอดความรู้และให้คำแนะนำวิธีการป้องกันกำจัดโรครากขาว โดยการขุดคูล้อมบริเวณต้นที่เป็นโรคนขนาดคูกว้าง ๓๐ เซนติเมตร ลึก ๖๐ เซนติเมตร ไปทางหัวและท้ายในแถวเดียวกันข้างละ ๒ ต้น และกึ่งกลางระหว่างแถวข้างเคียงกับแถวถัดไปทั้งสองข้าง เพื่อป้องกันไม่ให้โรคแพร่ระบาดไปยังต้นอื่นโดยการสัมผัสกันของราก ซึ่งจะขุดลอกคูทุกปี

๓.๓.๓ ส่งเสริมให้เกษตรกรใช้เชื้อราไตรโคเดอร์มา ฉีดพ่นบริเวณที่เกิดโรคเพื่อควบคุมการระบาดของโรครากขาว โรคเส้นดำ และโรคใบร่วง

๓.๓.๔ สำหรับต้นยางพาราที่พบว่าเป็นโรครากขาวระยะรุนแรง ให้เกษตรกรใช้สารเคมีตามคำแนะนำของกรมวิชาการ หรือใช้สารเคมีโพพิโคนาโซล 25% อีซี อัตรา ๓๐ ซีซีต่อน้ำ ๓ ลิตรต่อต้น ราวบริเวณที่เป็นโรครากขาว

๓.๓.๕ สำนักงานเกษตรจังหวัดที่พบการระบาดของโรคใบร่วง ร่วมกับการยางแห่งประเทศไทย ใช้โดรนพ่นสารเคมีควบคุมการระบาดตามคำแนะนำของการยางแห่งประเทศไทย เพื่อป้องกันและกำจัดโรคใบร่วงในพื้นที่ที่พบการระบาด

๓.๓.๖ สำหรับต้นยางพาราที่พบว่าเป็นโรคใบร่วงระยะรุนแรง ให้เกษตรกรใช้สารเคมีตามคำแนะนำของสถาบันวิจัยยาง การยางแห่งประเทศไทย โดยวิธีพ่น ดังนี้

- เบนโอมิล อัตรา ๒๐ - ๓๐ กรัมต่อน้ำ ๒๐ ลิตร ผสมสารจับใบ อัตรา ๒ ซีซี พ่นอัตรา ๑๐๐ ลิตรต่อไร่
- โพรปีเนป หรือ แมนโคเซป หรือ คลอโรราโลนิล อัตรา ๕๐ กรัมต่อน้ำ ๒๐ ลิตร ผสมสารจับใบ อัตรา ๒ ซีซี พ่นอัตรา ๑๐๐ ลิตรต่อไร่
- เฮกซาโคนาโซล อัตรา ๓๐ - ๔๐ ซีซีต่อน้ำ ๒๐ ลิตร ผสมสารจับใบ อัตรา ๒ ซีซี พ่นอัตรา ๑๐๐ ลิตรต่อไร่
- โพรปีโคนาโซล อัตรา ๑๐ - ๑๕ ซีซีต่อน้ำ ๒๐ ลิตร ผสมสารจับใบ อัตรา ๒ ซีซี พ่นอัตรา ๑๐๐ ลิตรต่อไร่
- ไทโอฟาเนต-เมทิล อัตรา ๒๐ กรัมต่อน้ำ ๒๐ ลิตร ผสมสารจับใบ อัตรา ๒ ซีซี พ่นอัตรา ๑๐๐ ลิตรต่อไร่

๓.๔ การควบคุมศัตรูกาแฟ

๓.๔.๑ ตัดแต่งต้นกาแฟให้ทรงพุ่มโปร่ง และควรกำจัดตัวเต็มวัยของหนอนเจาะลำต้นก่อนผสมพันธุ์ และวางไข่ ทำลายไข่ หรือหนอนระยะแรกที่พักออกจากไข่ ก่อนที่จะเจาะเข้าไปในลำต้นหรือกิ่ง หากพบการระบาดของรุนแรงให้พ่นสารฆ่าแมลง เฟนิโตรไธออน (ซูมิไธออน ๕๐ % อีซี) ในอัตรา ๔๐ มิลลิลิตรต่อน้ำ ๒๐ ลิตร ในระยะเวลาของช่วงเดือนพฤษภาคมถึงกรกฎาคม และเดือนพฤศจิกายนถึงเดือนมกราคม

๓.๔.๒ ตัดแต่งกิ่งที่ให้ผลแล้ว หรือกิ่งที่มีผลแห้งติดอยู่เพื่อกำจัดมอดกาแฟที่หลบซ่อนอยู่ และทำให้ทรงพุ่มกาแฟโปร่ง ไม่เกิดร่มเงามาก อย่าปล่อยให้ผลกาแฟที่สุกหรือผลกาแฟแห้งแล้วทิ้งให้ติดค้างอยู่บนต้น หรือผลกาแฟที่ร่วงหล่นลงสู่พื้นใต้ทรงพุ่ม ควรกำจัดออกไปจากพื้นที่เพาะปลูกให้หมด

๔.การคาดการณ์ศัตรูไม้ยืนต้น ในช่วงระหว่างวันที่ ๑๖ - ๒๒ มีนาคม ๒๕๖๓

ภาคเหนือ

- มะพร้าว ได้แก่ หนอนหัวดำ แมลงดำหนาม และด้วงแรด
- ปาล์มน้ำมัน ได้แก่ หนอนหัวดำ และโรคทะลายเน่า
- ยางพารา ได้แก่ โรคเส้นดำ และโรครากขาว
- กาแฟ ได้แก่ หนอนเจาะลำต้น และเพลี้ยหอย

ภาคตะวันออกเฉียงเหนือ

- มะพร้าว ได้แก่ หนอนหัวดำ แมลงดำหนาม และด้วงแรด
- ปาล์มน้ำมัน ได้แก่ หนอนหัวดำ และด้วงแรด
- ยางพารา ได้แก่ โรครากขาว และโรคใบร่วง
- กาแฟ ได้แก่ หนอนเจาะลำต้น เพลี้ยหอย และโรคราน้ำค้าง

ภาคกลาง และภาคตะวันตก

- มะพร้าว ได้แก่ หนอนหัวดำ แมลงดำหนาม และด้วงแรด
- ปาล์มน้ำมัน ได้แก่ หนอนหัวดำ และโรคทะลายเน่า
- ยางพารา ได้แก่ โรครากขาว และโรคใบร่วง
- กาแฟ ได้แก่ หนอนเจาะลำต้น และเพลี้ยหอย

ภาคตะวันออก

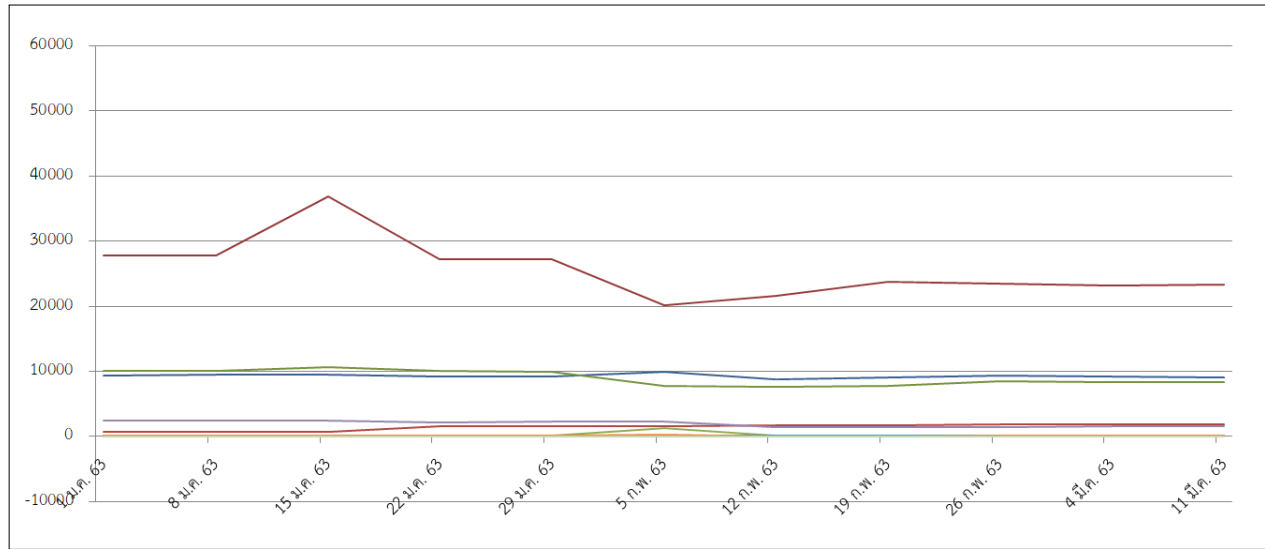
- มะพร้าว ได้แก่ หนอนหัวดำ แมลงดำหนาม และด้วงแรด
- ปาล์มน้ำมัน ได้แก่ หนอนหัวดำ และโรคทะลายเน่า
- ยางพารา ได้แก่ โรครากขาว และโรคใบร่วง

ภาคใต้

- มะพร้าว ได้แก่ หนอนหัวดำ แมลงดำหนาม ด้วงแรด และด้วงวง
- ปาล์มน้ำมัน ได้แก่ หนอนหัวดำ และโรคลำต้นเน่า
- ยางพารา ได้แก่ โรคใบร่วง และโรครากขาว
- กาแฟ ได้แก่ หนอนเจาะลำต้น และมอดเจาะเมล็ดกาแฟ

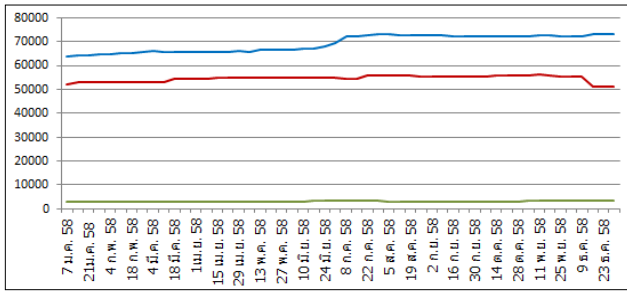
กราฟแสดงสถานการณ์การระบาดของศัตรูไม้ยืนต้น ปี ๒๕๖๓

ภาพรวมทั้งประเทศ

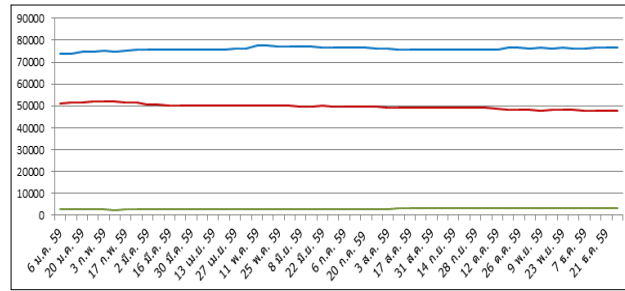


- หนอนหัวดำ - มะพร้าว ๙,๐๗๐ ไร่
- แมลงดำหนาม - มะพร้าว ๒๓,๓๖๒ ไร่
- ด่างแรด - มะพร้าว ๘,๒๖๓ ไร่
- ด่างวง - มะพร้าว ๖๖ ไร่
- หนอนพาราซ่า - มะพร้าว ๙ ไร่
- หนอนหัวดำ - ปาล์มน้ำมัน ๘๘ ไร่
- หนอนปลอกเล็ก - ปาล์มน้ำมัน ๖ ไร่
- ด่างแรด - ปาล์มน้ำมัน ๑,๘๔๑ ไร่
- ด่างกุหลาบ - ปาล์มน้ำมัน ๑๗๐ ไร่
- หนอนหน้าแมว - ปาล์มน้ำมัน ๑๒ ไร่
- หนุ - ปาล์มน้ำมัน (ไม่พบการระบาด)
- โรคลำต้นเน่า - ปาล์มน้ำมัน ๑๐๐ ไร่
- โรครากขาว - ยางพารา ๑,๕๒๑ ไร่
- โรครากเน่า - ปาล์มน้ำมัน ๒ ไร่
- โรคยอดเน่า - ปาล์มน้ำมัน ๘ ไร่
- โรครากขาว - ยางพารา ๑,๕๒๑ ไร่
- โรครากเน่า - ยางพารา ๗๐๙,๑๘๗.๕๐ ไร่
- โรครากเน่า - ยางพารา ๕ ไร่
- หนอนเจาะลำต้น - กาแฟ ๓๑ ไร่
- มอดเจาะผลกาแฟ - กาแฟ ๒๐ ไร่

กราฟแสดงสถานการณ์การระบาดของศัตรูมะพร้าว ปี ๒๕๕๘ - ๒๕๖๓



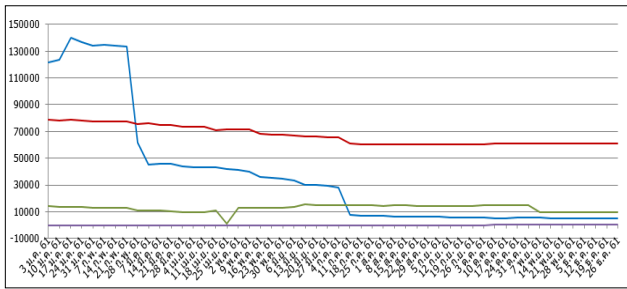
ปี ๒๕๕๘



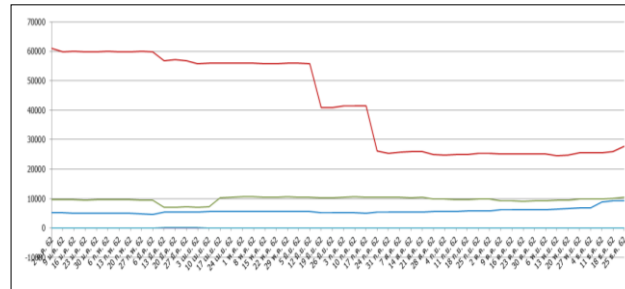
ปี ๒๕๕๙



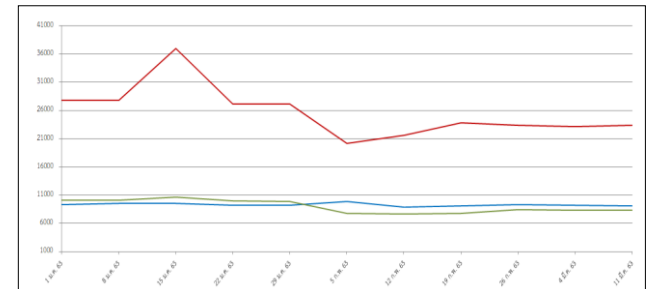
ปี ๒๕๖๐



ปี ๒๕๖๑



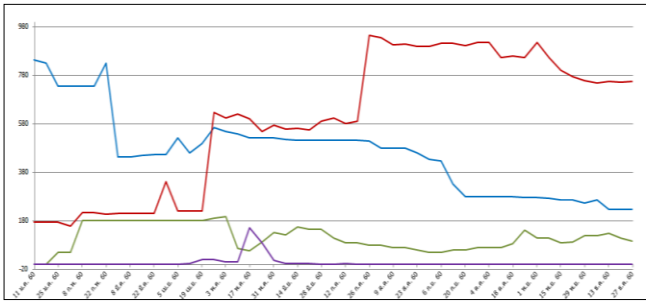
ปี ๒๕๖๒



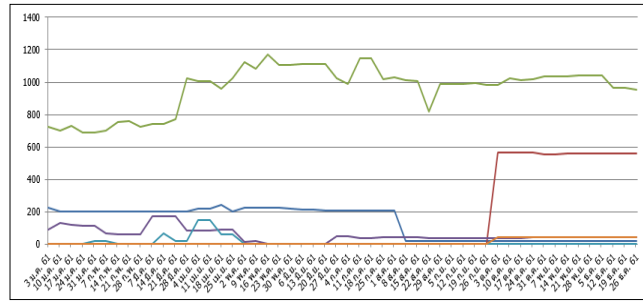
ปี ๒๕๖๓

- หนอนหัวดำ ๙,๐๗๐ ไร่
- แมลงดำหนาม ๒๓,๓๖๒ ไร่
- ตัวงแสด ๘,๒๖๓ ไร่
- ตัวงวง ๖๖ ไร่
- หนอนพาราซ่า ๙ ไร่

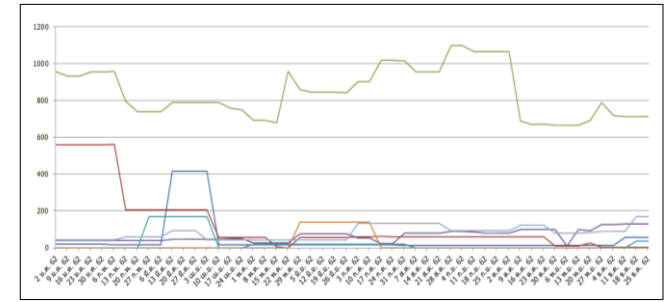
กราฟแสดงสถานการณ์การระบาดของศัตรูปลาน้ำจืด ปี ๒๕๖๐ - ๒๕๖๓



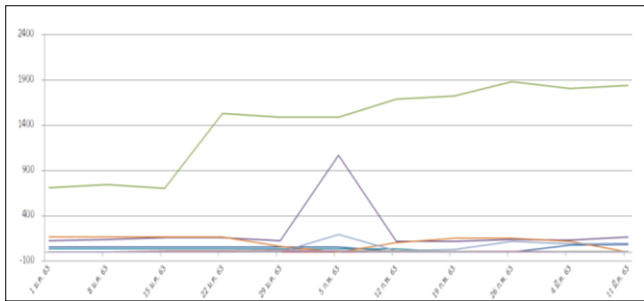
ปี ๒๕๖๐



ปี ๒๕๖๑



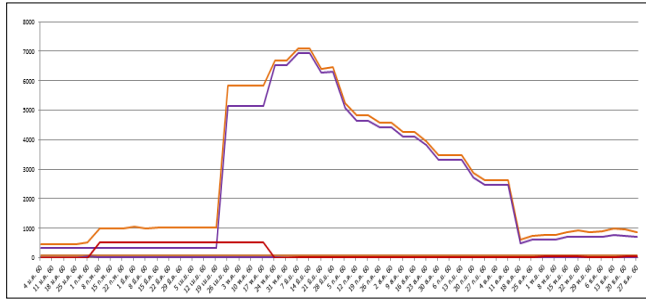
ปี ๒๕๖๒



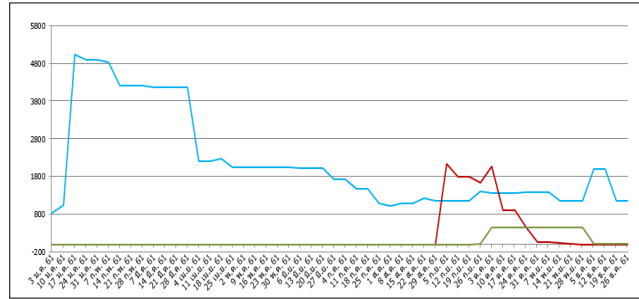
ปี ๒๕๖๓



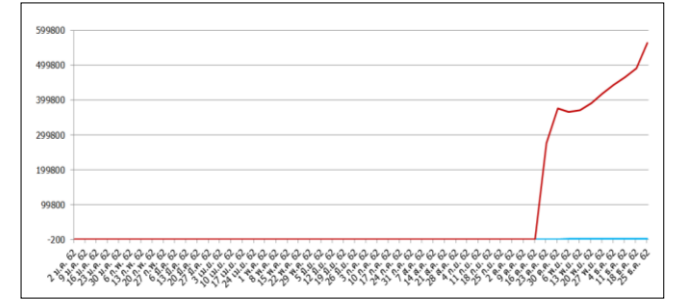
กราฟแสดงสถานการณ์การระบาดของคัสโตรูยางพารา ปี ๒๕๖๐ - ๒๕๖๓



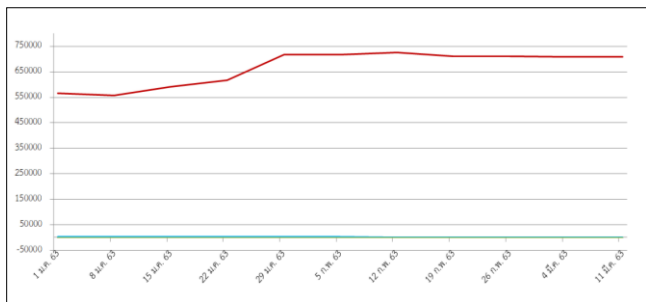
ปี ๒๕๖๐



ปี ๒๕๖๑



ปี ๒๕๖๒



ปี ๒๕๖๓

