



รายงานสถานการณ์ศัตรูไม้ยืนต้น
วันที่ ๘ มกราคม ๒๕๖๓
กลุ่มพยากรณ์และเตือนการระบาดของศัตรูพืช
กองส่งเสริมการอารักขาพืชและจัดการดินปุ๋ย
โทร. ๐ ๒๙๕๕ ๑๕๑๔ โทรสาร ๐ ๒๙๕๕ ๑๕๑๔

E-mail: Bio53@hotmail.com, doae_pmd@hotmail.com



สถานการณ์การระบาดของศัตรูพืชที่สำคัญ ข้อมูล ณ วันที่ ๘ มกราคม ๒๕๖๓

สถานการณ์การระบาดของศัตรูพืชที่สำคัญ

ศัตรูไม้ยืนต้น

๑. สถานการณ์การปลูกไม้ยืนต้น

- ๑.๑ พื้นที่ปลูกมะพร้าวทั้งหมด ๖๗ จังหวัด รวมพื้นที่ยืนต้น ๙๘๑,๗๑๒ ไร่
- ๑.๒ พื้นที่ปลูกปาล์มน้ำมันทั้งหมด ๖๘ จังหวัด รวมพื้นที่ยืนต้น ๓,๑๕๔,๙๕๕ ไร่
- ๑.๓ พื้นที่ปลูกยางพาราทั้งหมด ๖๖ จังหวัด รวมพื้นที่ยืนต้น ๑๙,๑๒๒,๘๙๑ ไร่
- ๑.๔ พื้นที่ปลูกกาแฟทั้งหมด ๕๗ จังหวัด รวมพื้นที่ยืนต้น ๒๔๓,๓๐๗ ไร่

๒. สถานการณ์การระบาดของศัตรูไม้ยืนต้นที่สำคัญ

๒.๑ ศัตรูมะพร้าว

๒.๑.๑ หนอนหัวดำ พื้นที่ระบาด ๒๘ จังหวัด จำนวน ๙,๕๒๖ ไร่ พื้นที่ระบาดเพิ่มขึ้น ๒๔๑ ไร่ (สัปดาห์ที่ผ่านมา ๙,๒๘๕ ไร่) แบ่งเป็น

๑) การทำลายระดับน้อย	จำนวน ๖,๗๔๓ ไร่	(๗๐.๗๙%)
๒) การทำลายระดับปานกลาง	จำนวน ๒,๒๑๓ ไร่	(๒๓.๒๓%)
๓) การทำลายระดับรุนแรง	จำนวน ๕๗๐ ไร่	(๕.๙๘%)

๒.๑.๒ แมลงดำหนาม พื้นที่ระบาด ๒๙ จังหวัด จำนวน ๒๗,๗๖๕ ไร่ พื้นที่ระบาดเพิ่มขึ้น ๑๖ ไร่ (สัปดาห์ที่ผ่านมา ๒๗,๗๔๙ ไร่) แบ่งเป็น

๑) การทำลายระดับน้อย	จำนวน ๑๕,๔๗๒ ไร่	(๕๕.๗๒%)
๒) การทำลายระดับปานกลาง	จำนวน ๑๑,๔๓๙ ไร่	(๔๑.๒๐%)
๓) การทำลายระดับรุนแรง	จำนวน ๘๕๔ ไร่	(๓.๐๘%)

๒.๑.๓ ดิวแรด พื้นที่ระบาด ๒๐ จังหวัด จำนวน ๑๐,๐๓๗ ไร่ พื้นที่ระบาดลดลง ๑๙ ไร่ (สัปดาห์ที่ผ่านมา ๑๐,๐๕๕ ไร่)

๒.๒ ศัตรูปาล์มน้ำมัน

๒.๒.๑ หนอนหัวดำ พื้นที่ระบาด ๒ จังหวัด จำนวน ๕๖ ไร่ พื้นที่ระบาดคงที่

๒.๒.๒ หนอนปลอกเล็ก พื้นที่ระบาด ๒ จังหวัด จำนวน ๓ ไร่ พื้นที่ระบาดคงที่

๒.๒.๓ หนอนหน้าแมว พบการระบาดในพื้นที่จังหวัดจันทบุรี จำนวน ๓๖ ไร่ พื้นที่ระบาดคงที่

๒.๒.๔ ดิวแรด พื้นที่ระบาด ๕ จังหวัด จำนวน ๗๔๓ ไร่ พื้นที่ระบาดเพิ่มขึ้น ๓๒ ไร่ (สัปดาห์ที่ผ่านมา ๗๑๑ ไร่)

๒.๒.๕ ดิวกุลลาบ พื้นที่ระบาด ๓ จังหวัด จำนวน ๑๓๙ ไร่ พื้นที่ระบาดเพิ่มขึ้น ๑๐ ไร่ (สัปดาห์ที่ผ่านมา ๑๒๙ ไร่)

๒.๒.๖ โรครำตันเนา พื้นที่ระบาด ๒ จังหวัด จำนวน ๑๗๐ ไร่ พื้นที่ระบาดคงที่

๒.๓ ศัตรูยางพารา

๒.๓.๑ โรคครากขาว พื้นที่ระบาด ๗ จังหวัด จำนวน ๒,๓๘๔ ไร่ พื้นที่ระบาดลดลง ๑๗ ไร่ (สัปดาห์ที่ผ่านมา ๒,๔๐๑ ไร่)

๒.๓.๒ โรคใบร่วง พื้นที่ระบาด ๙ จังหวัด จำนวน ๕๕๗,๖๗๘ ไร่ พื้นที่ระบาดลดลง ๗,๓๒๙ ไร่ (สัปดาห์ที่ผ่านมา ๕๖๕,๐๐๖ ไร่)

๒.๔ ศัตรูกาแฟ ไม่พบการระบาด

๓. การดำเนินงานในพื้นที่ระบาด

๓.๑ การควบคุมศัตรูมะพร้าว

๓.๑.๑ ถ่ายทอดความรู้และให้คำแนะนำเรื่องการป้องกันกำจัดศัตรูมะพร้าว และการดูแลสวนมะพร้าว ให้สะอาดอย่างสม่ำเสมอ

๓.๑.๒ ตัดทางใบมะพร้าวที่ถูกหนอนหัวดำทำลายไปเผาทำลายทิ้งนอกแปลง เพื่อไม่ให้เป็นแหล่งแพร่พันธุ์

๓.๑.๓ ปล่อยแตนเบียนบราคอน (*Bracon hebetor*) เพื่อควบคุมการระบาดของหนอนหัวดำในพื้นที่ โดยขอรับการสนับสนุนจากศูนย์ส่งเสริมเทคโนโลยีการเกษตรด้านอารักขาพืช (ศทอ.)

๓.๑.๔ ส่งเสริมให้เกษตรกรภายใต้ศูนย์จัดการศัตรูพืชชุมชน (ศจช.) ผลิตขยายแตนเบียนบราคอน (*Bracon hebetor*) เพื่อใช้ควบคุมการระบาดของหนอนหัวดำมะพร้าว

๓.๑.๕ ปล่อยแตนเบียนอะซีโคเดส (*Asecodes hispinarum*) เพื่อควบคุมการระบาดของแมลงดำหนามมะพร้าวในพื้นที่ โดยขอรับการสนับสนุนจากศูนย์ส่งเสริมเทคโนโลยีการเกษตรด้านอารักขาพืช (ศทอ.)

๓.๑.๖ ใช้กำดักฟีโรโมน ใช้ตาข่ายดักจับด้วงแรดในระยะตัวเต็มวัยมาทำลาย และทำกล่องโดยใช้เชื้อราเมตตาไรเซียม (*Metarhizium anisopliae*) เพื่อกำจัดด้วงแรดในระยะดักแด้ และระยะตัวหนอน

๓.๑.๗ ส่งเสริมให้เกษตรกรดูแลสวนมะพร้าวให้สะอาด เก็บเศษซากพืชไปเผาทำลายเพื่อไม่ให้เป็นแหล่งแพร่พันธุ์ของด้วงแรดและศัตรูพืชชนิดอื่น ๆ

๓.๒ การควบคุมศัตรูปาล์มน้ำมัน

๓.๒.๑ รมรังคีให้เกษตรกรดูแลสวนปาล์มน้ำมันให้สะอาด กำจัดวัชพืชบริเวณสวนปาล์มน้ำมัน เก็บเศษซากพืชไปเผาทำลาย เพื่อไม่ให้เป็นแหล่งแพร่พันธุ์ของด้วงแรดแก่เกษตรกร และหมั่นสำรวจสวนปาล์มน้ำมันอย่างสม่ำเสมอ

๓.๒.๒ แนะนำให้ตัดทางใบปาล์มน้ำมันที่ถูกหนอนหัวดำ หนอนปลอกเล็ก และหนอนหน้าแมวทำลายไปเผาทิ้ง และใช้กับดักแสงไฟล่อตัวเต็มวัยมาทำลาย

๓.๒.๓ ใช้กำดักฟีโรโมน และใช้ตาข่ายดักจับด้วงแรดในระยะตัวเต็มวัยมาทำลาย

๓.๒.๔ ทำกล่องโดยใช้เชื้อราเมตตาไรเซียม (*Metarhizium anisopliae*) โดยขอรับการสนับสนุนเชื้อราเมตตาไรเซียมจากศูนย์ส่งเสริมเทคโนโลยีการเกษตรด้านอารักขาพืช (ศทอ.) เพื่อกำจัดด้วงแรดในระยะดักแด้ และระยะตัวหนอน

๓.๒.๕ สำหรับต้นปาล์มน้ำมันที่ถูกด้วงแรด และด้วงกุหลาบทำลายระยะรุนแรง แนะนำให้ใช้สารเคมีคาร์บาริล (เซฟวิน 85% ดับบลิวพี) อัตรา ๔๐ กรัมต่อน้ำ ๒๐ ลิตร พ่นบริเวณใบให้ทั่วในตอนเย็นก่อนค่ำ

๓.๒.๖ ส่งเสริมให้เกษตรกรใช้เชื้อราไตรโคเดอร์มา ทาบริเวณที่เกิดโรคลำต้นเน่าปาล์มน้ำมัน เพื่อควบคุมการระบาด

๓.๓ การควบคุมศัตรูยางพารา

๓.๓.๑ ประชาสัมพันธ์ และแจ้งเตือนการระบาดของโรคครากขาว และโรคใบร่วง ที่ก่อให้เกิดความเสียหายกับสวนยางพาราในช่วงฤดูฝนแก่เกษตรกร

๓.๓.๒ ถ่ายทอดความรู้และให้คำแนะนำวิธีการป้องกันกำจัดโรครากขาว โดยการขุดคูล้อมบริเวณต้นที่เป็นโรค ขนาดคูกว้าง ๓๐ เซนติเมตร ลึก ๖๐ เซนติเมตร ไปทางหัวและท้ายในแถวเดียวกันข้างละ ๒ ต้น และกึ่งกลางระหว่างแถวข้างเคียงกับแถวถัดไปทั้งสองข้าง เพื่อป้องกันไม่ให้โรคแพร่ระบาดไปยังต้นอื่นโดยการสัมผัสกันของราก ซึ่งจะขุดลอกคูทุกปี

๓.๓.๓ ส่งเสริมให้เกษตรกรใช้เชื้อราไตรโคเดอร์มา ฉีดพ่นบริเวณที่เกิดโรคเพื่อควบคุมการระบาดของโรครากขาว และโรคใบร่วง

๓.๓.๔ สำหรับต้นยางพาราที่พบว่าเป็นโรครากขาวระยะรุนแรง ให้เกษตรกรใช้สารเคมีตามคำแนะนำของกรมวิชาการ หรือใช้สารเคมีโพพโคนาโซล 25% อีซี อัตรา ๓๐ ซีซีต่อน้ำ ๓ ลิตรต่อต้น ระบาดบริเวณที่เป็นโรครากขาว

๓.๓.๕ สำหรับต้นยางพาราที่พบว่าเป็นโรคใบร่วงระยะรุนแรง ให้เกษตรกรใช้สารเคมีตามคำแนะนำของสถาบันวิจัยยาง การยางแห่งประเทศไทย โดยวิธีพ่น ดังนี้

- เบนโนมิล อัตรา ๒๐ - ๓๐ กรัมต่อน้ำ ๒๐ ลิตร ผสมสารจับใบ อัตรา ๒ ซีซี พ่นอัตรา ๑๐๐ ลิตรต่อไร่
- โพรปีเนป หรือ แมนโคเซป หรือ คลอโรราโลนิล อัตรา ๕๐ กรัมต่อน้ำ ๒๐ ลิตร ผสมสารจับใบ อัตรา ๒ ซีซี พ่นอัตรา ๑๐๐ ลิตรต่อไร่
- เฮกซาโคนาโซล อัตรา ๓๐ - ๔๐ ซีซีต่อน้ำ ๒๐ ลิตร ผสมสารจับใบ อัตรา ๒ ซีซี พ่นอัตรา ๑๐๐ ลิตรต่อไร่
- โพรปีโคนาโซล อัตรา ๑๐ - ๑๕ ซีซีต่อน้ำ ๒๐ ลิตร ผสมสารจับใบ อัตรา ๒ ซีซี พ่นอัตรา ๑๐๐ ลิตรต่อไร่
- ไทโอฟาเนต-เมริล อัตรา ๒๐ กรัมต่อน้ำ ๒๐ ลิตร ผสมสารจับใบ อัตรา ๒ ซีซี พ่นอัตรา ๑๐๐ ลิตรต่อไร่

๔.การคาดการณ์ศัตรูไม้ยืนต้น ในช่วงระหว่างวันที่ ๑๓ - ๑๙ มกราคม ๒๕๖๓

ภาคเหนือ

- มะพร้าว ได้แก่ หนอนหัวดำ แมลงดำหนาม และโรคยอดเน่า
- ปาล์มน้ำมัน ได้แก่ หนู และโรคโคนลำต้นเน่า
- ยางพารา ได้แก่ โรคใบร่วง และโรครากขาว
- กาแฟ ได้แก่ โรคราน้ำค้าง และโรคราสนิม

ภาคตะวันออกเฉียงเหนือ

- มะพร้าว ได้แก่ หนอนหัวดำ แมลงดำหนาม และด้วงแรด
- ปาล์มน้ำมัน ได้แก่ หนู และโรคผลเน่า
- ยางพารา ได้แก่ โรครากขาว และโรคใบร่วง
- กาแฟ ได้แก่ เพลี้ยหอย โรคราน้ำค้าง และโรคราสนิม

ภาคกลาง และภาคตะวันออก

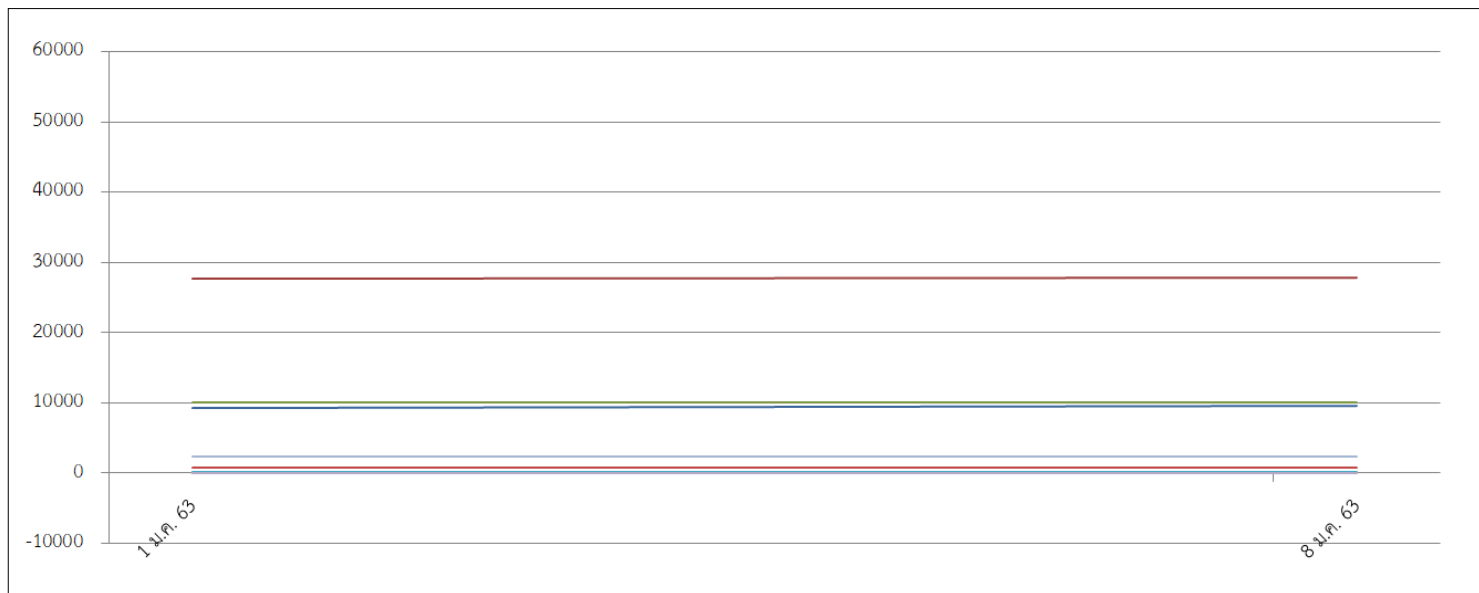
- มะพร้าว ได้แก่ หนอนหัวดำ แมลงดำหนาม และด้วงแรด
- ปาล์มน้ำมัน ได้แก่ หนอนหัวดำ หนู และโรคโคนลำต้นเน่า
- ยางพารา ได้แก่ โรครากขาว โรคเส้นดำ และโรคใบร่วง
- กาแฟ ได้แก่ หนอนเจาะลำต้น และโรคราน้ำค้าง

ภาคใต้

- มะพร้าว ได้แก่ หนอนหัวดำ แมลงดำหนาม และโรคยอดเน่า
- ปาล์มน้ำมัน ได้แก่ หนอนหัวดำ หนู โรคผลเน่า และโรคโคนลำต้นเน่า
- ยางพารา ได้แก่ ปลวก โรคใบร่วง และโรครากขาว
- กาแฟ ได้แก่ หนอนเจาะลำต้น และโรคราน้ำค้าง

กราฟแสดงสถานการณ์การระบาดของศัตรูไม้ยืนต้น ปี ๒๕๖๓

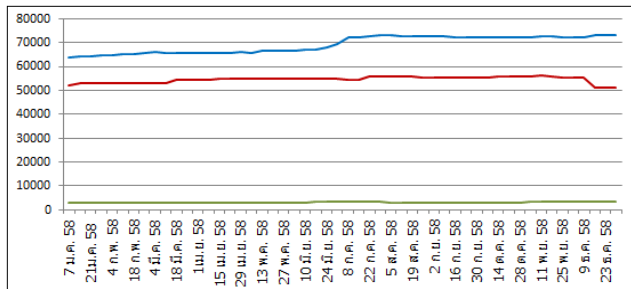
ภาพรวมทั้งประเทศ



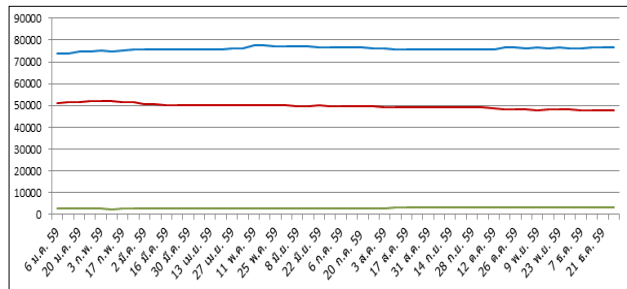
- หนอนหัวดำ-มะพร้าว ๙,๕๒๖ ไร่
- แมลงดำหนาม-มะพร้าว ๒๗,๗๖๕ ไร่
- ด้วงแรด-มะพร้าว ๑๐,๐๓๗ ไร่
- ด้วงวง-มะพร้าว (ไม่พบการระบาด)
- หนอนพาราซ่า-มะพร้าว (ไม่พบการระบาด)
- หนอนหัวดำ-ปาล์มน้ำมัน ๕๖ ไร่
- หนอนปลอกเปลือก-ปาล์มน้ำมัน ๓ ไร่
- ด้วงแรด-ปาล์มน้ำมัน ๗๔๓ ไร่

- ด้วงกุหลาบ-ปาล์มน้ำมัน ๑๓๙ ไร่
- หนอนหน้าแมว-ปาล์มน้ำมัน ๓๖ ไร่
- หนุ-ปาล์มน้ำมัน (ไม่พบการระบาด)
- โรคลำต้นเน่า-ปาล์มน้ำมัน ๑๗๐ ไร่
- โรครากขาว-ยางพารา ๒,๓๘๔ ไร่
- โรคใบร่วง-ยางพารา ๕๕๗,๖๗๘ ไร่
- โรคเส้นดำ-ยางพารา (ไม่พบการระบาด)
- โรคใบจุดสีน้ำตาล-กาแฟ (ไม่พบการระบาด)

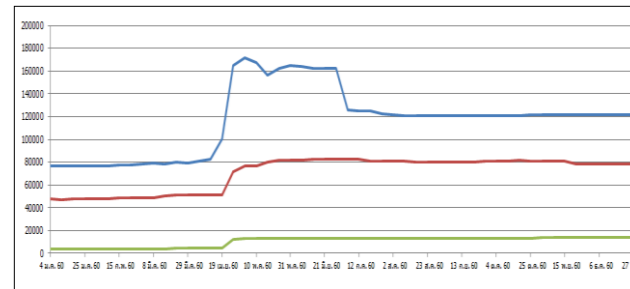
กราฟแสดงสถานการณ์การระบาดของศัตรูมะพร้าว ปี ๒๕๕๘ - ๒๕๖๓



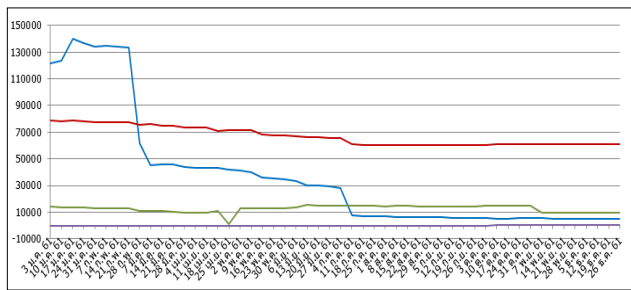
ปี ๒๕๕๘



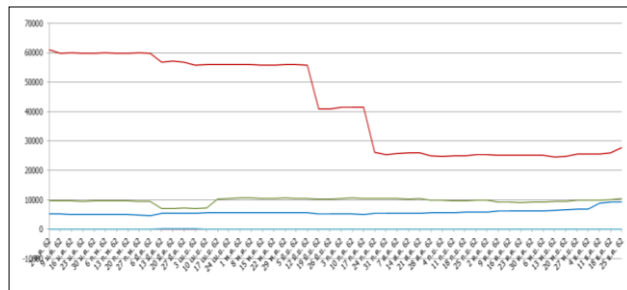
ปี ๒๕๕๙



ปี ๒๕๖๐



ปี ๒๕๖๑



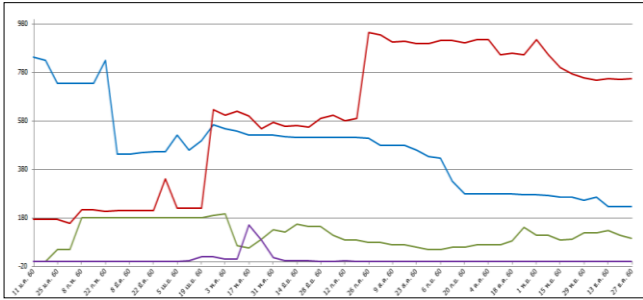
ปี ๒๕๖๒



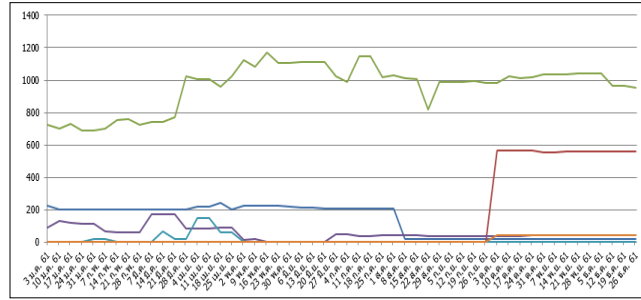
ปี ๒๕๖๓

- หนอนหัวดำ-มะพร้าว ๙,๕๒๖ ไร่
- แมลงดำหนาม-มะพร้าว ๒๗,๗๖๕ ไร่
- ตัวงแสด-มะพร้าว ๑๐,๐๓๗ ไร่
- ตัวงวง-มะพร้าว (ไม่พบการระบาด)
- หนอนพาราซ่า-มะพร้าว (ไม่พบการระบาด)

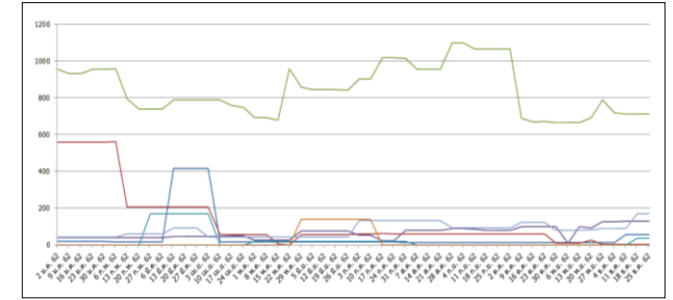
กราฟแสดงสถานการณ์การระบาดของศัตรูปลาน้ำจืด ปี ๒๕๖๐ - ๒๕๖๓



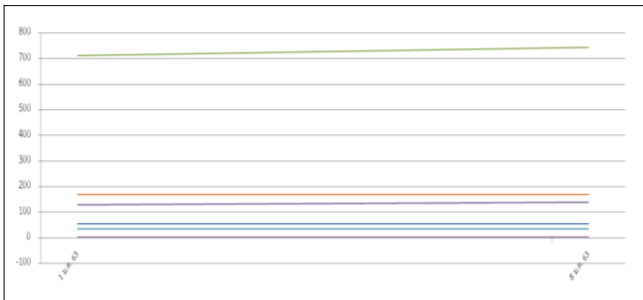
ปี ๒๕๖๐



ปี ๒๕๖๑



ปี ๒๕๖๒



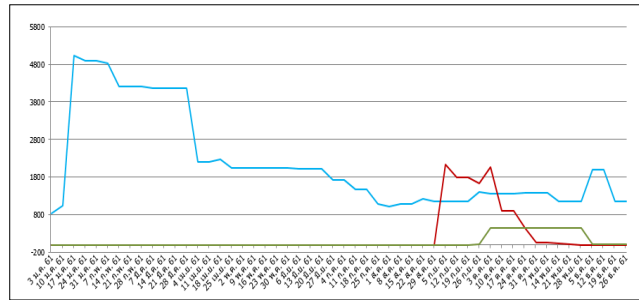
ปี ๒๕๖๓

- หนอนหัวดำ ๕๖ ไร่
- หนอนปลอกเล็ก ๓ ไร่
- ดิวแรด ๗๔๓ ไร่
- ดิวกุหลาบ ๑๓๙ ไร่
- หนอนหน้าแมว ๓๖ ไร่
- หนุ (ไม่พบการระบาด)
- โรคลำต้นเน่า ๑๗๐ ไร่

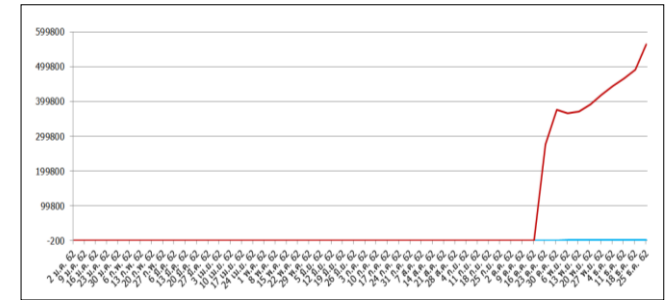
กราฟแสดงสถานการณ์การระบาดของศัตรูยางพารา ปี ๒๕๖๐ - ๒๕๖๓



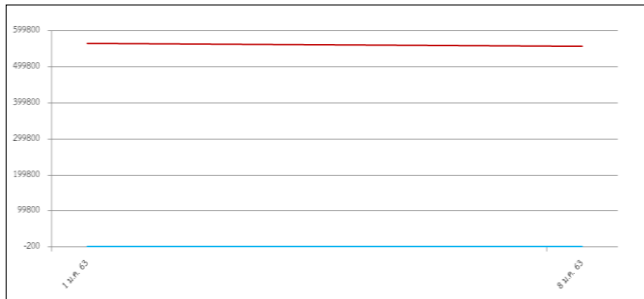
ปี ๒๕๖๐



ปี ๒๕๖๑



ปี ๒๕๖๒



ปี ๒๕๖๓

- โรครากขาว ๒,๓๘๔ ไร่
- โรคใบร่วง ๕๕๗,๖๗๘ ไร่
- โรคเส้นดำ (ไม่พบการระบาด)