



รายงานสถานการณ์ศัตรูไม้ยืนต้น  
วันที่ ๑๘ ธันวาคม ๒๕๖๒  
กลุ่มพยากรณ์และเตือนการระบาดของศัตรูพืช  
กองส่งเสริมการอารักขาพืชและจัดการดินปุ๋ย  
โทร. ๐ ๒๕๕๕ ๑๕๑๔ โทรสาร ๐ ๒๕๕๕ ๑๕๑๔

E-mail: Bio53@hotmail.com, doae\_pmd@hotmail.com



สถานการณ์การระบาดของศัตรูพืชที่สำคัญ ข้อมูล ณ วันที่ ๑๘ ธันวาคม ๒๕๖๒

## สถานการณ์การระบาดของศัตรูพืชที่สำคัญ

### ศัตรูไม้ยืนต้น

#### ๑. สถานการณ์การปลูกไม้ยืนต้น

- ๑.๑ พื้นที่ปลูกมะพร้าวทั้งหมด ๖๗ จังหวัด รวมพื้นที่ยืนต้น ๙๗๘,๗๕๒ ไร่
- ๑.๒ พื้นที่ปลูกปาล์มน้ำมันทั้งหมด ๖๘ จังหวัด รวมพื้นที่ยืนต้น ๓,๑๓๕,๖๓๙ ไร่
- ๑.๓ พื้นที่ปลูกยางพาราทั้งหมด ๖๖ จังหวัด รวมพื้นที่ยืนต้น ๑๙,๓๒๑,๙๘๔ ไร่
- ๑.๔ พื้นที่ปลูกกาแฟทั้งหมด ๕๗ จังหวัด รวมพื้นที่ยืนต้น ๒๔๓,๓๐๕ ไร่

#### ๒. สถานการณ์การระบาดของศัตรูไม้ยืนต้นที่สำคัญ

##### ๒.๑ ศัตรูมะพร้าว

๒.๑.๑ หนอนหัวดำ พื้นที่ระบาด ๒๗ จังหวัด จำนวน ๙,๒๐๕ ไร่ พื้นที่ระบาดเพิ่มขึ้น ๔๑๑ ไร่ (สัปดาห์ที่ผ่านมา ๘,๗๙๔ ไร่) แบ่งเป็น

๑) การทำลายระดับน้อย	จำนวน ๖,๓๗๑ ไร่	(๖๙.๒๑%)
๒) การทำลายระดับปานกลาง	จำนวน ๒,๒๘๒ ไร่	(๒๔.๗๙%)
๓) การทำลายระดับรุนแรง	จำนวน ๕๕๒ ไร่	(๖.๐๐%)

๒.๑.๒ แมลงดำหนาม พื้นที่ระบาด ๒๘ จังหวัด จำนวน ๒๕,๙๔๐ ไร่ พื้นที่ระบาดเพิ่มขึ้น ๓๐๑ ไร่ (สัปดาห์ที่ผ่านมา ๒๕,๖๓๙ ไร่) แบ่งเป็น

๑) การทำลายระดับน้อย	จำนวน ๑๓,๗๑๕ ไร่	(๕๒.๘๗%)
๒) การทำลายระดับปานกลาง	จำนวน ๑๑,๓๗๑ ไร่	(๔๓.๘๔%)
๓) การทำลายระดับรุนแรง	จำนวน ๘๕๔ ไร่	(๓.๒๙%)

๒.๑.๓ ดัวงแรด พื้นที่ระบาด ๒๐ จังหวัด จำนวน ๑๐,๐๔๓ ไร่ พื้นที่ระบาดเพิ่มขึ้น ๑๔๙ ไร่ (สัปดาห์ที่ผ่านมา ๙,๘๙๔ ไร่)

##### ๒.๒ ศัตรูปาล์มน้ำมัน

๒.๒.๑ หนอนหัวดำ พื้นที่ระบาด ๒ จังหวัด จำนวน ๕๖ ไร่ พื้นที่ระบาดคงที่

๒.๒.๒ หนอนปลอกเล็ก พื้นที่ระบาด ๒ จังหวัด จำนวน ๓ ไร่ พื้นที่ระบาดคงที่

๒.๒.๓ หนอนหน้าแมว พบการระบาดในพื้นที่จังหวัดจันทบุรี จำนวน ๓๖ ไร่ พื้นที่ระบาดเพิ่มขึ้น ๓๖ ไร่ (สัปดาห์ที่ผ่านมาไม่พบการระบาด)

๒.๒.๔ ดัวงแรด พื้นที่ระบาด ๔ จังหวัด จำนวน ๗๑๒ ไร่ พื้นที่ระบาดคงที่

๒.๒.๕ ดัวงกุหลาบ พื้นที่ระบาด ๓ จังหวัด จำนวน ๑๒๙ ไร่ พื้นที่ระบาดคงที่

๒.๒.๖ โรคลำต้นเน่า พื้นที่ระบาด ๒ จังหวัด จำนวน ๑๗๐ ไร่ พื้นที่ระบาดเพิ่มขึ้น ๘๐ ไร่ (สัปดาห์ที่ผ่านมา ๙๐ ไร่)

### ๒.๓ ศัตรูยางพารา

๒.๓.๑ โรครากขาว พื้นที่ระบาด ๗ จังหวัด จำนวน ๒,๔๐๑ ไร่ พื้นที่ระบาดลดลง ๓ ไร่ (สัปดาห์ที่ผ่านมา ๒,๔๐๔ ไร่)

๒.๓.๒ โรคใบร่วง พื้นที่ระบาด ๙ จังหวัด จำนวน ๔๙๑,๙๗๔ ไร่ พื้นที่ระบาดเพิ่มขึ้น ๒๕,๕๘๑ ไร่ (สัปดาห์ที่ผ่านมา ๔๖๖,๓๙๓ ไร่)

### ๒.๔ ศัตรูกาแฟ ไม่พบการระบาด

## ๓. การดำเนินงานในพื้นที่ระบาด

### ๓.๑ การควบคุมศัตรูมะพร้าว

๓.๑.๑ ถ่ายทอดความรู้และให้คำแนะนำเรื่องการป้องกันกำจัดศัตรูมะพร้าว และการดูแลสวนมะพร้าว ให้สะอาดอย่างสม่ำเสมอ

๓.๑.๒ ตัดทางใบมะพร้าวที่ถูกหนอนหัวดำทำลายไปเผาทำลายทิ้งนอกแปลง เพื่อไม่ให้เป็นแหล่งแพร่พันธุ์

๓.๑.๓ ปล่อยแตนเบียนบราคอน (*Bracon hebetor*) เพื่อควบคุมการระบาดของหนอนหัวดำในพื้นที่ โดยขอรับการสนับสนุนจากศูนย์ส่งเสริมเทคโนโลยีการเกษตรด้านอารักขาพืช (ศทอ.)

๓.๑.๔ ส่งเสริมให้เกษตรกรภายใต้ศูนย์จัดการศัตรูพืชชุมชน (ศจช.) ผลิตขยายแตนเบียนบราคอน (*Bracon hebetor*) เพื่อใช้ควบคุมการระบาดของหนอนหัวดำมะพร้าว

๓.๑.๕ ปล่อยแตนเบียนอะซีโคเดส (*Asecodes hispinarum*) เพื่อควบคุมการระบาดของแมลงดำหนามมะพร้าวในพื้นที่ โดยขอรับการสนับสนุนจากศูนย์ส่งเสริมเทคโนโลยีการเกษตรด้านอารักขาพืช (ศทอ.)

๓.๑.๖ ใช้กำดักฟีโรโมน ใช้ตาข่ายดักจับด้วงแรดในระยะตัวเต็มวัยมาทำลาย และทำกล่องโดยใช้เชื้อราเมตตาไรเซียม (*Metarhizium anisopliae*) เพื่อกำจัดด้วงแรดในระยะดักแด้ และระยะตัวหนอน

๓.๑.๗ ส่งเสริมให้เกษตรกรดูแลสวนมะพร้าวให้สะอาด เก็บเศษซากพืชไปเผาทำลายเพื่อไม่ให้เป็นแหล่งแพร่พันธุ์ของด้วงแรดและศัตรูพืชชนิดอื่น ๆ

### ๓.๒ การควบคุมศัตรูปาล์มน้ำมัน

๓.๒.๑ รมรังคี่ให้เกษตรกรดูแลสวนปาล์มน้ำมันให้สะอาด กำจัดวัชพืชบริเวณสวนปาล์มน้ำมัน เก็บเศษซากพืชไปเผาทำลาย เพื่อไม่ให้เป็นแหล่งแพร่พันธุ์ของด้วงแรดแก่เกษตรกร และหมั่นสำรวจสวนปาล์มน้ำมันอย่างสม่ำเสมอ

๓.๒.๒ แนะนำให้ตัดทางใบปาล์มน้ำมันที่ถูกหนอนหัวดำ หนอนปลอกเล็ก และหนอนหน้าแมวทำลายไปเผาทิ้ง และใช้กับดักแสงไฟล่อตัวเต็มวัยมาทำลาย

๓.๒.๓ ใช้กำดักฟีโรโมน และใช้ตาข่ายดักจับด้วงแรดในระยะตัวเต็มวัยมาทำลาย

๓.๒.๔ ทำกล่องโดยใช้เชื้อราเมตตาไรเซียม (*Metarhizium anisopliae*) โดยขอรับการสนับสนุนเชื้อราเมตตาไรเซียมจากศูนย์ส่งเสริมเทคโนโลยีการเกษตรด้านอารักขาพืช (ศทอ.) เพื่อกำจัดด้วงแรดในระยะดักแด้ และระยะตัวหนอน

๓.๒.๕ สำหรับต้นปาล์มน้ำมันที่ถูกด้วงแรด และด้วงกุหลาบทำลายระยะรุนแรง แนะนำให้ใช้สารเคมีคาร์บาริล (เซฟวิน 85% ดับบลิวพี) อัตรา ๔๐ กรัมต่อน้ำ ๒๐ ลิตร พ่นบริเวณใบให้ทั่วในตอนเย็นก่อนค่ำ

๓.๒.๖ ส่งเสริมให้เกษตรกรใช้เชื้อราไตรโคเดอร์มา ทาบริเวณที่เกิดโรคลำต้นเน่าปาล์มน้ำมัน เพื่อควบคุมการระบาด

### ๓.๓ การควบคุมศัตรูยางพารา

๓.๓.๑ ประชาสัมพันธ์ และแจ้งเตือนการระบาดของโรครากขาว และโรคใบร่วง ที่ก่อให้เกิดความเสียหายกับสวนยางพาราในช่วงฤดูฝนแก่เกษตรกร

๓.๓.๒ ถ่ายทอดความรู้และให้คำแนะนำวิธีการป้องกันกำจัดโรครากขาว โดยการขุดคูล้อมบริเวณต้นที่เป็นโรค ขนาดคูกว้าง ๓๐ เซนติเมตร ลึก ๖๐ เซนติเมตร ไปทางหัวและท้ายในแถวเดียวกันข้างละ ๒ ต้น และกึ่งกลางระหว่างแถวข้างเคียงกับแถวถัดไปทั้งสองข้าง เพื่อป้องกันไม่ให้โรคแพร่ระบาดไปยังต้นอื่นโดยการสัมผัสกันของราก ซึ่งจะขุดลอกคูทุกปี

๓.๓.๓ ส่งเสริมให้เกษตรกรใช้เชื้อราไตรโคเดอร์มา ฉีดพ่นบริเวณที่เกิดโรคเพื่อควบคุมการระบาดของโรครากขาว และโรคใบร่วง

๓.๓.๔ สำหรับต้นยางพาราที่พบว่าเป็นโรครากขาวระยะรุนแรง ให้เกษตรกรใช้สารเคมีตามคำแนะนำของกรมวิชาการ หรือใช้สารเคมีโพพพิโคนาโซล 25% อีซี อัตรา ๓๐ ซีซีต่อน้ำ ๓ ลิตรต่อต้น ระบาดบริเวณที่เป็นโรครากขาว

๓.๓.๕ สำหรับต้นยางพาราที่พบว่าเป็นโรคใบร่วงระยะรุนแรง ให้เกษตรกรใช้สารเคมีตามคำแนะนำของสถาบันวิจัยยาง การยางแห่งประเทศไทย โดยวิธีพ่น ดังนี้

- เบนโนมิล อัตรา ๒๐ - ๓๐ กรัมต่อน้ำ ๒๐ ลิตร ผสมสารจับใบ อัตรา ๒ ซีซี พ่นอัตรา ๑๐๐ ลิตรต่อไร่
- โพรพิเนป หรือ แมนโคเซป หรือ คลอโรราโลนิล อัตรา ๕๐ กรัมต่อน้ำ ๒๐ ลิตร ผสมสารจับใบ อัตรา ๒ ซีซี พ่นอัตรา ๑๐๐ ลิตรต่อไร่
- เฮกซาโคนาโซล อัตรา ๓๐ - ๔๐ ซีซีต่อน้ำ ๒๐ ลิตร ผสมสารจับใบ อัตรา ๒ ซีซี พ่นอัตรา ๑๐๐ ลิตรต่อไร่
- โพรพิโคนาโซล อัตรา ๑๐ - ๑๕ ซีซีต่อน้ำ ๒๐ ลิตร ผสมสารจับใบ อัตรา ๒ ซีซี พ่นอัตรา ๑๐๐ ลิตรต่อไร่
- ไทโอฟาเนต-เมริล อัตรา ๒๐ กรัมต่อน้ำ ๒๐ ลิตร ผสมสารจับใบ อัตรา ๒ ซีซี พ่นอัตรา ๑๐๐ ลิตรต่อไร่

#### ๔.การคาดการณ์ศัตรูไม้ยืนต้น ในช่วงระหว่างวันที่ ๒๓ - ๒๙ ธันวาคม ๒๕๖๒

##### ภาคเหนือ

- มะพร้าว ได้แก่ หนอนหัวดำ แมลงดำหนาม และโรคยอดเน่า
- ปาล์มน้ำมัน ได้แก่ หนอนหัวดำ หนู และโรคโคนลำต้นเน่า
- ยางพารา ได้แก่ โรคใบร่วง และโรครากขาว
- กาแฟ ได้แก่ โรคราน้ำค้าง และโรคราสนิม

##### ภาคตะวันออกเฉียงเหนือ

- มะพร้าว ได้แก่ หนอนหัวดำ และด้วงแรด
- ปาล์มน้ำมัน ได้แก่ หนู และโรคผลเน่า
- ยางพารา ได้แก่ โรครากขาว และโรคใบร่วง
- กาแฟ ได้แก่ โรคราน้ำค้าง และโรคราสนิม

##### ภาคกลาง และภาคตะวันออก

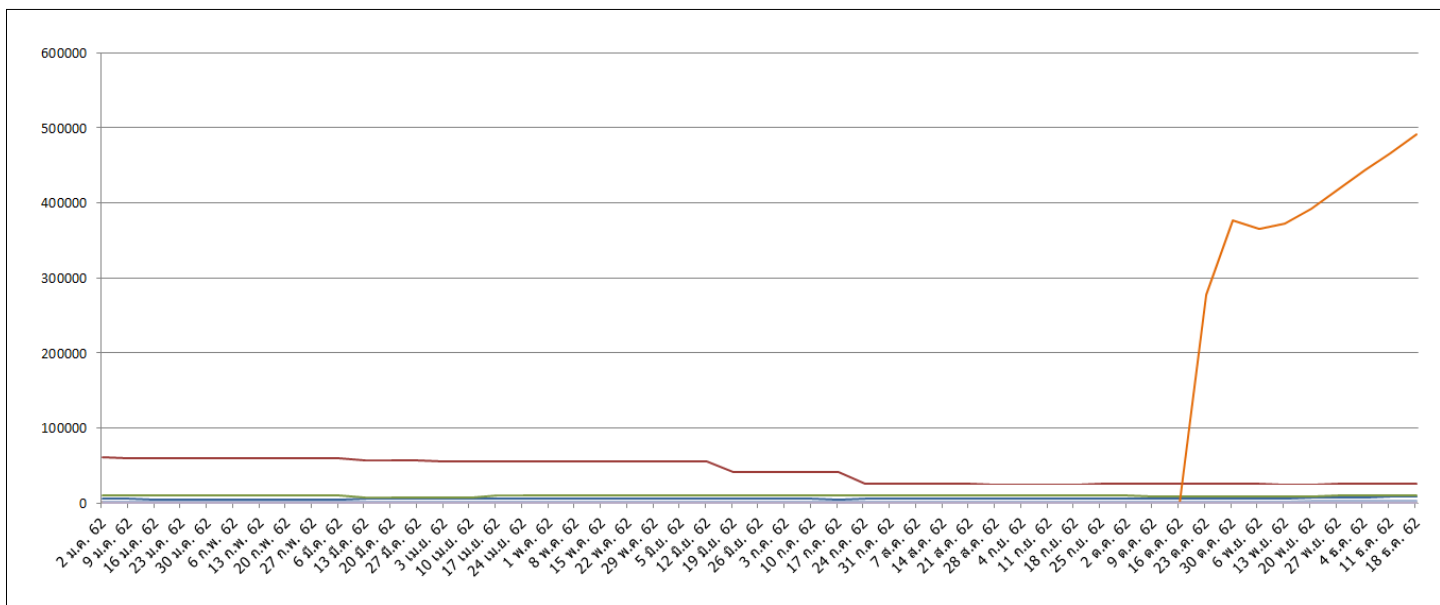
- มะพร้าว ได้แก่ หนอนหัวดำ แมลงดำหนาม และด้วงแรด
- ปาล์มน้ำมัน ได้แก่ หนู ด้วงแรด และโรคโคนลำต้นเน่า
- ยางพารา ได้แก่ โรครากขาว โรคเส้นดำ และโรคใบร่วง
- กาแฟ ได้แก่ หนอนเจาะลำต้น และโรคราน้ำค้าง

##### ภาคใต้

- มะพร้าว ได้แก่ หนอนหัวดำ แมลงดำหนาม และโรคยอดเน่า
- ปาล์มน้ำมัน ได้แก่ หนู โรคผลเน่า และโรคโคนลำต้นเน่า
- ยางพารา ได้แก่ ปลวก โรคใบร่วง และโรครากขาว
- กาแฟ ได้แก่ หนอนเจาะลำต้น โรคราสนิม และโรคราน้ำค้าง

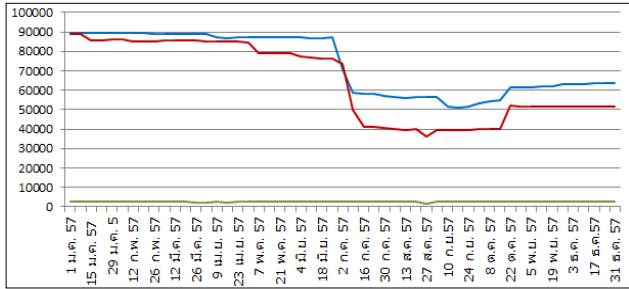
## กราฟแสดงสถานการณ์การระบาดของศัตรูไม้ยืนต้น ปี ๒๕๖๒

### ภาพรวมทั้งประเทศ

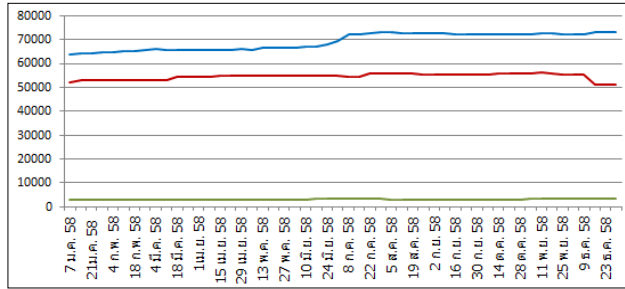


- หนอนหัวดำ-มะพร้าว ๙,๒๐๕ ไร่
- ด้วงกุหลาบ-ปาล์มน้ำมัน ๑๒๙ ไร่
- แมลงดำหนาม-มะพร้าว ๒๕,๙๔๐ ไร่
- หนอนหน้าแมว-ปาล์มน้ำมัน ๓๖ ไร่
- ด้วงแรด-มะพร้าว ๑๐,๐๔๓ ไร่
- หนุ-ปาล์มน้ำมัน (ไม่พบการระบาด)
- ด้วงวง-มะพร้าว (ไม่พบการระบาด)
- โรคลำต้นเน่า-ปาล์มน้ำมัน ๑๗๐ ไร่
- หนอนพาราซ่า-มะพร้าว (ไม่พบการระบาด)
- โรครากขาว-ยางพารา ๒,๔๐๑ ไร่
- หนอนหัวดำ-ปาล์มน้ำมัน ๕๖ ไร่
- โรครีบร่วง-ยางพารา ๔๙๑,๙๗๔ ไร่
- หนอนปลอกเปลือก-ปาล์มน้ำมัน ๓ ไร่
- โรครีบดำ-ยางพารา (ไม่พบการระบาด)
- ด้วงแรด-ปาล์มน้ำมัน ๗๑๒ ไร่
- โรครีบจุดสีน้ำตาล-กาแฟ (ไม่พบการระบาด)

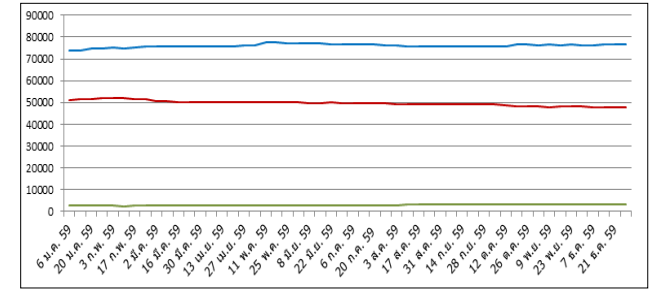
กราฟแสดงสถานการณ์การระบาดของศัตรูมะพร้าว ปี ๒๕๕๗ - ๒๕๖๒



ปี ๒๕๕๗



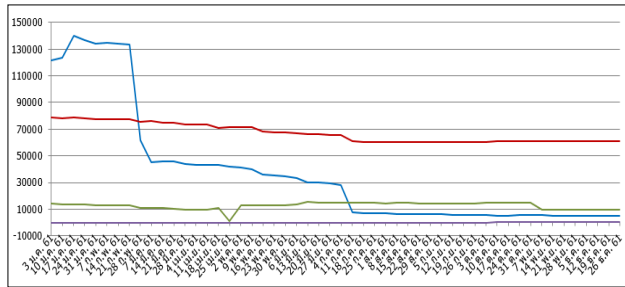
ปี ๒๕๕๘



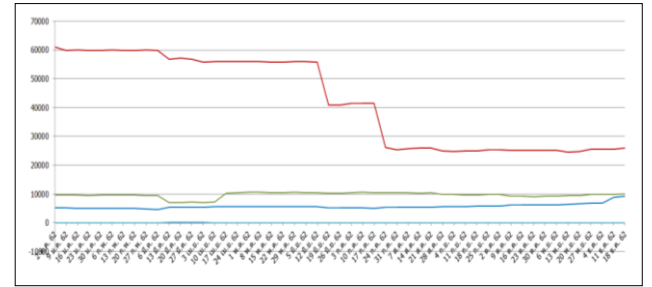
ปี ๒๕๕๙



ปี ๒๕๖๐



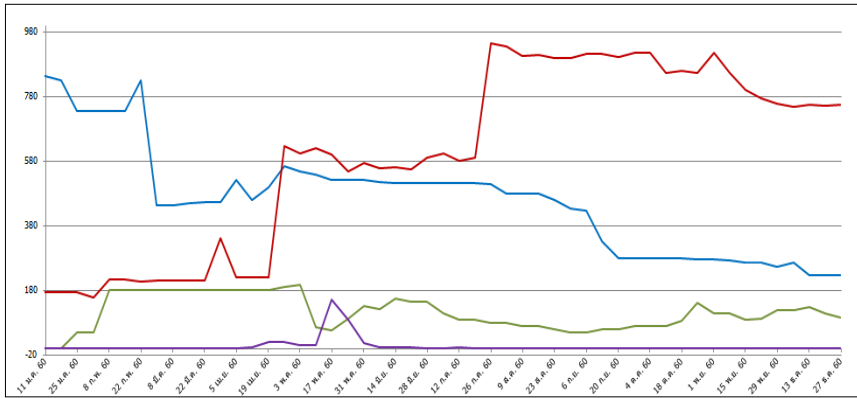
ปี ๒๕๖๑



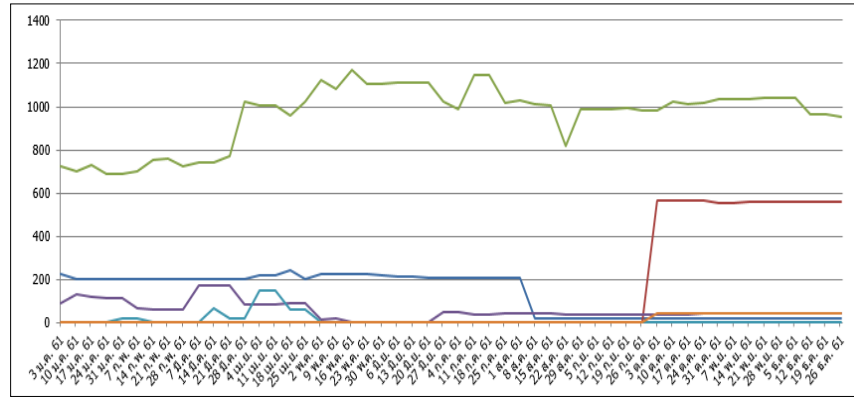
ปี ๒๕๖๒

- หนอนหัวดำ-มะพร้าว ๙,๒๐๕ ไร่
- แมลงค้ำหนาม-มะพร้าว ๒๕,๙๔๐ ไร่
- ตัวงแสด-มะพร้าว ๑๐,๐๔๓ ไร่
- ตัวงวง-มะพร้าว (ไม่พบการระบาด)
- หนอนพาราซ่า-มะพร้าว (ไม่พบการระบาด)

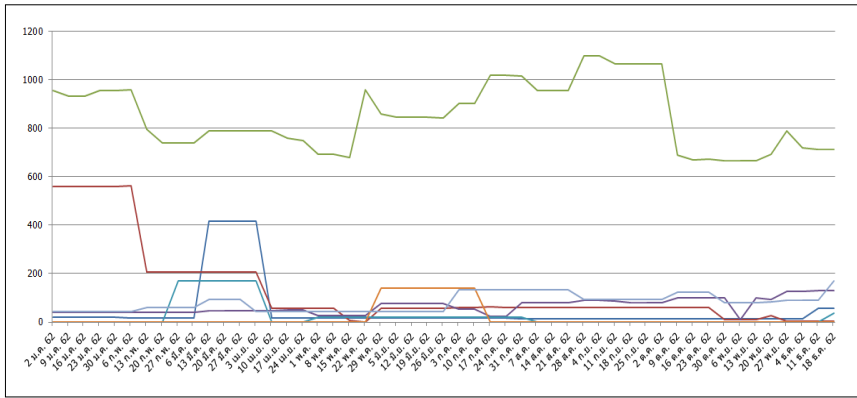
กราฟแสดงสถานการณ์การระบาดของศัตรูปลาน้ำมัน ปี ๒๕๖๐ - ๒๕๖๒



ปี ๒๕๖๐



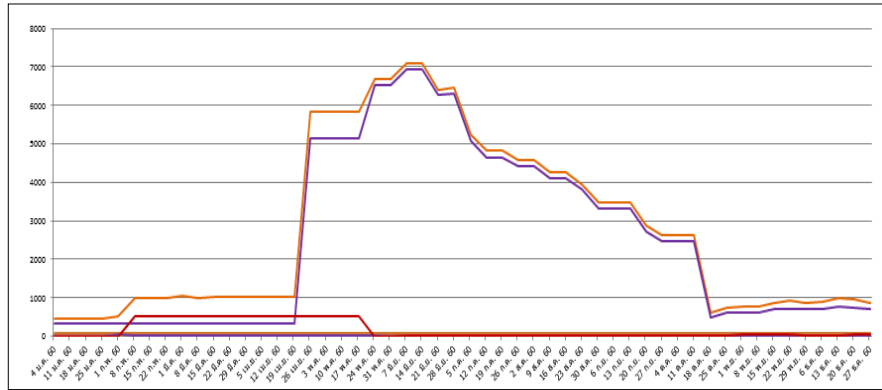
ปี ๒๕๖๑



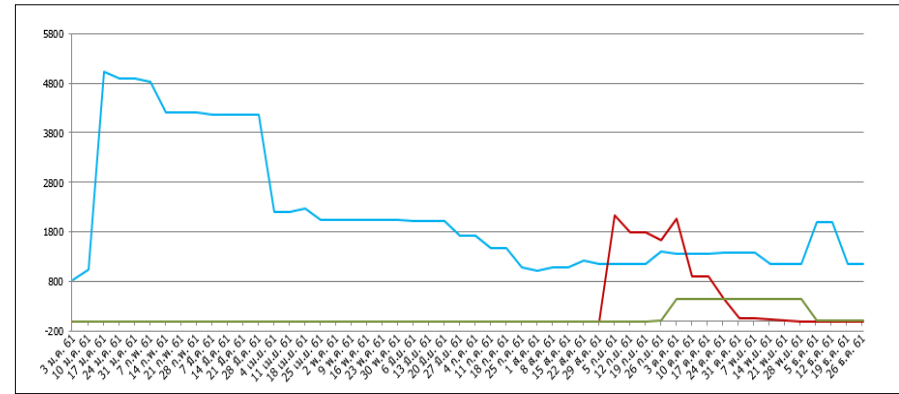
ปี ๒๕๖๒

- หนอนหัวดำ ๕๖ ไร่
- หนอนปลอกเล็ก ๓ ไร่
- ตัวงแสด ๗๑๒ ไร่
- ตัวงกุหลาบ ๑๒๙ ไร่
- หนอนหน้าแมว ๓๖ ไร่
- หนู (ไม่พบการระบาด)
- โรคลำตันเน่า ๑๗๐ ไร่

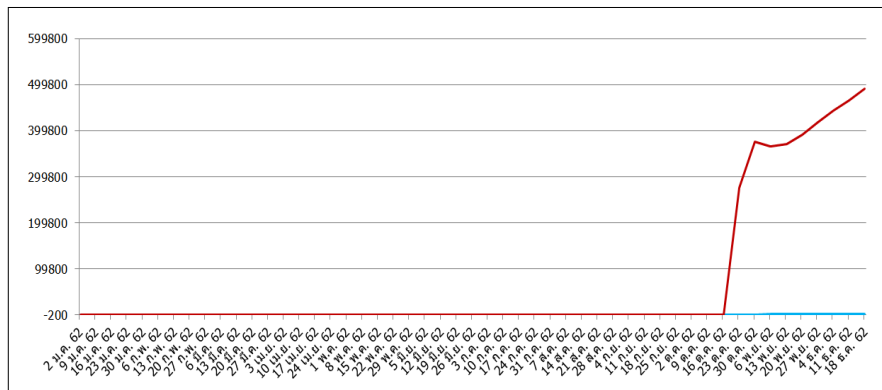
กราฟแสดงสถานการณ์การระบาดของศัตรูยางพารา ปี ๒๕๖๐ - ๒๕๖๒



ปี ๒๕๖๐



ปี ๒๕๖๑



ปี ๒๕๖๒

- โรครากขาว ๒,๔๐๑ ไร่
- โรคใบร่วง ๔๙๑,๙๗๔ ไร่
- โรคเส้นดำ (ไม่พบการระบาด)