



รายงานสถานการณ์ศัตรูไม้ยืนต้น  
วันที่ ๒๗ พฤศจิกายน ๒๕๖๒  
กลุ่มพยากรณ์และเตือนการระบาดของศัตรูพืช  
กองส่งเสริมการอารักขาพืชและจัดการดินปุ๋ย  
โทร. ๐ ๒๙๕๕ ๑๕๑๔ โทรสาร ๐ ๒๙๕๕ ๑๕๑๔



E-mail: Bio53@hotmail.com, doae\_pmd@hotmail.com

สถานการณ์การระบาดของศัตรูพืชที่สำคัญ ข้อมูล ณ วันที่ ๒๗ พฤศจิกายน ๒๕๖๒

## สถานการณ์การระบาดของศัตรูพืชที่สำคัญ

### ศัตรูไม้ยืนต้น

#### ๑. สถานการณ์การปลูกไม้ยืนต้น

- ๑.๑ พื้นที่ปลูกมะพร้าวทั้งหมด ๖๗ จังหวัด รวมพื้นที่ยืนต้น ๙๕๗,๙๓๐ ไร่
- ๑.๒ พื้นที่ปลูกปาล์มน้ำมันทั้งหมด ๖๘ จังหวัด รวมพื้นที่ยืนต้น ๓,๒๔๑,๔๕๙ ไร่
- ๑.๓ พื้นที่ปลูกยางพาราทั้งหมด ๖๖ จังหวัด รวมพื้นที่ยืนต้น ๑๙,๕๐๒,๕๘๗ ไร่
- ๑.๔ พื้นที่ปลูกกาแฟทั้งหมด ๕๗ จังหวัด รวมพื้นที่ยืนต้น ๒๔๓,๓๐๕ ไร่

#### ๒. สถานการณ์การระบาดของศัตรูไม้ยืนต้นที่สำคัญ

##### ๒.๑ ศัตรูมะพร้าว

๒.๑.๑ หนอนหัวดำ พื้นที่ระบาด ๒๗ จังหวัด จำนวน ๖,๘๙๑ ไร่ พื้นที่ระบาดเพิ่มขึ้น ๓๑๑ ไร่ (สัปดาห์ที่ผ่านมา ๖,๕๘๐ ไร่) แบ่งเป็น

๑) การทำลายระดับน้อย	จำนวน ๕,๐๒๙ ไร่	(๗๒.๙๘%)
๒) การทำลายระดับปานกลาง	จำนวน ๑,๕๑๒ ไร่	(๒๑.๙๔%)
๓) การทำลายระดับรุนแรง	จำนวน ๓๕๐ ไร่	(๕.๐๘%)

๒.๑.๒ แมลงดำหนาม พื้นที่ระบาด ๒๗ จังหวัด จำนวน ๒๕,๕๐๓ ไร่ พื้นที่ระบาดเพิ่มขึ้น ๗๘๖ ไร่ (สัปดาห์ที่ผ่านมา ๒๔,๗๑๗ ไร่) แบ่งเป็น

๑) การทำลายระดับน้อย	จำนวน ๑๓,๔๗๒ ไร่	(๕๒.๘๓%)
๒) การทำลายระดับปานกลาง	จำนวน ๑๑,๓๐๔ ไร่	(๔๔.๓๒%)
๓) การทำลายระดับรุนแรง	จำนวน ๗๒๗ ไร่	(๒.๘๕%)

๒.๑.๓ ดิวแรด พื้นที่ระบาด ๒๐ จังหวัด จำนวน ๙,๗๕๖ ไร่ พื้นที่ระบาดเพิ่มขึ้น ๓๙๘ ไร่ (สัปดาห์ที่ผ่านมา ๙,๓๕๘ ไร่)

##### ๒.๒ ศัตรูปาล์มน้ำมัน

๒.๒.๑ หนอนหัวดำ พบการระบาดในพื้นที่จังหวัดกรุงเทพมหานคร จำนวน ๑๕ ไร่ พื้นที่ระบาดคงที่

๒.๒.๒ หนอนปลอกเล็ก พบการระบาดในพื้นที่จังหวัดสุราษฎร์ธานี จำนวน ๒ ไร่ พื้นที่ระบาดลดลง ๒๕ ไร่ (สัปดาห์ที่ผ่านมา ๒๗ ไร่)

๒.๒.๓ ดิวแรด พื้นที่ระบาด ๔ จังหวัด จำนวน ๗๘๙ ไร่ พื้นที่ระบาดเพิ่มขึ้น ๙๗ ไร่ (สัปดาห์ที่ผ่านมา ๖๙๒ ไร่)

๒.๒.๕ ดิวกุลลาบ พบการระบาดในพื้นที่จังหวัดสุราษฎร์ธานี จำนวน ๑๒๘ ไร่ พื้นที่ระบาดเพิ่มขึ้น ๓๓ ไร่ (สัปดาห์ที่ผ่านมา ๙๕ ไร่)

๒.๒.๗ โรคลำต้นเน่า พื้นที่ระบาด ๒ จังหวัด จำนวน ๙๐ ไร่ พื้นที่ระบาดเพิ่มขึ้น ๕ ไร่ (สัปดาห์ที่ผ่านมา ๘๕ ไร่)

## ๒.๓ ศัตรูยางพารา

๒.๓.๑ โรคครากขาว พบการระบาดของโรคครากขาวในพื้นที่ ๗ จังหวัด จำนวน ๒,๓๖๓ ไร่ พื้นที่ระบาดเพิ่มขึ้น ๗๕ ไร่ (สัปดาห์ที่ผ่านมา ๒,๒๘๘ ไร่)

๒.๓.๒ โรคใบร่วง พื้นที่ระบาด ๕ จังหวัด จำนวน ๔๑๘,๑๒๐ ไร่ พื้นที่ระบาดเพิ่มขึ้น ๒๖,๑๑๕ ไร่ (สัปดาห์ที่ผ่านมา ๓๙๒,๐๐๕ ไร่)

## ๒.๔ ศัตรูกาแฟ ไม่พบการระบาด

## ๓. การดำเนินงานในพื้นที่ระบาด

### ๓.๑ การควบคุมศัตรูมะพร้าว

๓.๑.๑ ประชาสัมพันธ์และแจ้งเตือนการระบาดของศัตรูมะพร้าว ผ่านทางเว็บไซต์กองส่งเสริมการอารักขาพืช และจัดการดินปุ๋ย เว็บไซต์สำนักงานเกษตรจังหวัด สำนักงานเกษตรอำเภอ บอร์ดประชาสัมพันธ์ และสื่อช่องทางต่าง ๆ เช่น Facebook

๓.๑.๒ ถ่ายทอดความรู้และให้คำแนะนำเรื่องการป้องกันกำจัดศัตรูมะพร้าว และการดูแลสวนมะพร้าว ให้สะอาดอย่างสม่ำเสมอ

๓.๑.๓ ตัดทางใบมะพร้าวที่ถูกหนอนหัวดำทำลายไปเผาทำลายทิ้งนอกแปลง

๓.๑.๔ ปล่อยแตนเบียนบราคอน (*Bracon hebetor*) เพื่อควบคุมการระบาดของหนอนหัวดำในพื้นที่ โดยขอรับการสนับสนุนจากศูนย์ส่งเสริมเทคโนโลยีการเกษตรด้านอารักขาพืช (ศทอ.)

๓.๑.๕ ส่งเสริมให้เกษตรกรภายใต้ศูนย์จัดการศัตรูพืชชุมชน (ศจช.) ผลิตขยายแตนเบียนบราคอน (*Bracon hebetor*) เพื่อใช้ควบคุมการระบาดของหนอนหัวดำมะพร้าว

๓.๑.๖ ปล่อยแตนเบียนอะซีโคเดส (*Asecodes hispinarum*) เพื่อควบคุมการระบาดของแมลงดำหนามมะพร้าวในพื้นที่ โดยขอรับการสนับสนุนจากศูนย์ส่งเสริมเทคโนโลยีการเกษตรด้านอารักขาพืช (ศทอ.)

๓.๑.๗ ใช้กำดักฟีโรโมน ใช้ตาข่ายดักจับด้วงแรดในระยะตัวเต็มวัยมาทำลาย และทำกองล่อโดยใช้เชื้อราเมตาตาไรเซียม (*Metarhizium anisopliae*) เพื่อกำจัดด้วงแรดในระยะดักแด้ และระยะตัวหนอน

๓.๑.๘ ส่งเสริมให้เกษตรกรดูแลสวนมะพร้าวให้สะอาด เก็บเศษซากพืชไปเผาทำลายเพื่อไม่ให้เป็นแหล่งแพร่พันธุ์ของด้วงแรดและศัตรูพืชชนิดอื่น ๆ

### ๓.๒ การควบคุมศัตรูปาล์มน้ำมัน

๓.๒.๑ รณรงค์ให้เกษตรกรดูแลสวนปาล์มน้ำมันให้สะอาด กำจัดวัชพืชบริเวณสวนปาล์มน้ำมัน เก็บเศษซากพืชไปเผาทำลาย เพื่อไม่ให้เป็นแหล่งแพร่พันธุ์ของด้วงแรดแก่เกษตรกร และหมั่นสำรวจสวนปาล์มน้ำมันอย่างสม่ำเสมอ

๓.๒.๒ แนะนำให้ตัดทางใบปาล์มน้ำมันที่ถูกหนอนหัวดำทำลายไปเผาทิ้ง และใช้กับดักแสงไฟล่อตัวเต็มวัยมาทำลาย

๓.๒.๓ ใช้กำดักฟีโรโมน และใช้ตาข่ายดักจับด้วงแรดในระยะตัวเต็มวัยมาทำลาย

๓.๒.๔ ทำกองล่อโดยใช้เชื้อราเมตาตาไรเซียม (*Metarhizium anisopliae*) โดยขอรับการสนับสนุนเชื้อราเมตาตาไรเซียมจากศูนย์ส่งเสริมเทคโนโลยีการเกษตรด้านอารักขาพืช (ศทอ.) เพื่อกำจัดด้วงแรดในระยะดักแด้ และระยะตัวหนอน

๓.๒.๕ สำหรับต้นปาล์มน้ำมันที่ถูกด้วงแรด และด้วงกุกุหลาบทำลายระยะรุนแรง แนะนำให้ใช้สารเคมีคาร์บาริล (เซฟวิน 85% ดับบลิวพี) อัตรา ๔๐ กรัมต่อน้ำ ๒๐ ลิตร พ่นบริเวณใบให้ทั่วในตอนเย็นก่อนค่ำ

๓.๒.๗ ส่งเสริมให้เกษตรกรใช้เชื้อราไตรโคเดอร์มา ทาบริเวณที่เกิดโรคลำต้นเน่าปาล์มน้ำมัน เพื่อควบคุมการระบาด

### ๓.๓ การควบคุมศัตรูยางพารา

๓.๓.๑ ประชาสัมพันธ์ และแจ้งเตือนการระบาดของโรครากขาว และโรคใบร่วง ที่ก่อให้เกิดความเสียหายกับสวนยางพาราในช่วงฤดูฝนแก่เกษตรกร

๓.๓.๒ ถ่ายทอดความรู้และให้คำแนะนำวิธีการป้องกันกำจัดโรครากขาว โดยการขุดคูล้อมบริเวณต้นที่เป็นโรค ขนาดคูกว้าง ๓๐ เซนติเมตร ลึก ๖๐ เซนติเมตร ไปทางหัวและท้ายในแถวเดียวกันข้างละ ๒ ต้น และกึ่งกลางระหว่างแถวข้างเคียงกับแถวถัดไปทั้งสองข้าง เพื่อป้องกันไม่ให้โรคแพร่ระบาดไปยังต้นอื่นโดยการสัมผัสกันของราก ซึ่งจะขุดลอกคูทุกปี

๓.๓.๓ ส่งเสริมให้เกษตรกรใช้เชื้อราไตรโคเดอร์มา ฉีดพ่นบริเวณที่เกิดโรคเพื่อควบคุมการระบาดของโรครากขาว และโรคใบร่วง

๓.๓.๔ สำหรับต้นยางพาราที่พบว่าเป็นโรครากขาวระยะรุนแรง ให้เกษตรกรใช้สารเคมีตามคำแนะนำของกรมวิชาการ หรือใช้สารเคมีโพพโคนาโซล 25% อีซี อัตรา ๓๐ ซีซีต่อน้ำ ๓ ลิตรต่อต้น ราวบริเวณที่เป็นโรครากขาว

๓.๓.๕ สำหรับต้นยางพาราที่พบว่าเป็นโรคใบร่วงระยะรุนแรง ให้เกษตรกรใช้สารเคมีตามคำแนะนำของสถาบันวิจัยยาง การยางแห่งประเทศไทย โดยวิธีพ่น ดังนี้

- เบนโนมิล อัตรา ๒๐ - ๓๐ กรัมต่อน้ำ ๒๐ ลิตร ผสมสารจับใบ อัตรา ๒ ซีซี พ่นอัตรา ๑๐๐ ลิตรต่อไร่

- โพรปีเนป หรือ แมนโคเซป หรือ คลอโรราโลนิล อัตรา ๕๐ กรัมต่อน้ำ ๒๐ ลิตร ผสมสารจับใบ อัตรา ๒ ซีซี พ่นอัตรา ๑๐๐ ลิตรต่อไร่

- เฮกซาโคนาโซล อัตรา ๓๐ - ๔๐ ซีซีต่อน้ำ ๒๐ ลิตร ผสมสารจับใบ อัตรา ๒ ซีซี พ่นอัตรา ๑๐๐ ลิตรต่อไร่

- โพรปีโคนาโซล อัตรา ๑๐ - ๑๕ ซีซีต่อน้ำ ๒๐ ลิตร ผสมสารจับใบ อัตรา ๒ ซีซี พ่นอัตรา ๑๐๐ ลิตรต่อไร่

- ไทโอฟานีต-เมริล อัตรา ๒๐ กรัมต่อน้ำ ๒๐ ลิตร ผสมสารจับใบ อัตรา ๒ ซีซี พ่นอัตรา ๑๐๐ ลิตรต่อไร่

๓.๓.๖ ศูนย์ส่งเสริมเทคโนโลยีการเกษตรด้านอารักขาพืช จังหวัดสงขลา ร่วมกับสำนักงานเกษตรจังหวัดนราธิวาส ตรัง และสำนักงานเกษตรจังหวัดยะลา จัดทำแปลงเรียนรู้การใช้เชื้อราไตรโคเดอร์มา สายพันธุ์ NST009 เพื่อควบคุมการระบาดของโรคใบร่วงในยางพาราในพื้นที่

### ๔.การคาดการณ์ศัตรูไม้ยืนต้น ในช่วงระหว่างวันที่ ๒ - ๘ ธันวาคม ๒๕๖๒

#### ภาคเหนือ

- มะพร้าว ได้แก่ หนอนหัวดำ แมลงดำหนาม และโรคยอดเน่า
- ปาล์มน้ำมัน ได้แก่ หนอนหัวดำ ตัวงแสด และโรคโคนลำต้นเน่า
- ยางพารา ได้แก่ โรคใบร่วง และโรครากขาว
- กาแฟ ได้แก่ เพลี้ยหอย และโรคราสนิม

#### ภาคตะวันออกเฉียงเหนือ

- มะพร้าว ได้แก่ หนอนหัวดำ แมลงดำหนาม และตัวงแสด
- ปาล์มน้ำมัน ได้แก่ หนู โรคผลเน่า และโรคโคนลำต้นเน่า
- ยางพารา ได้แก่ โรครากขาว และโรคใบร่วง
- กาแฟ ได้แก่ โรคราสนิม และโรคราน้ำค้าง

### ภาคกลาง และภาคตะวันออก

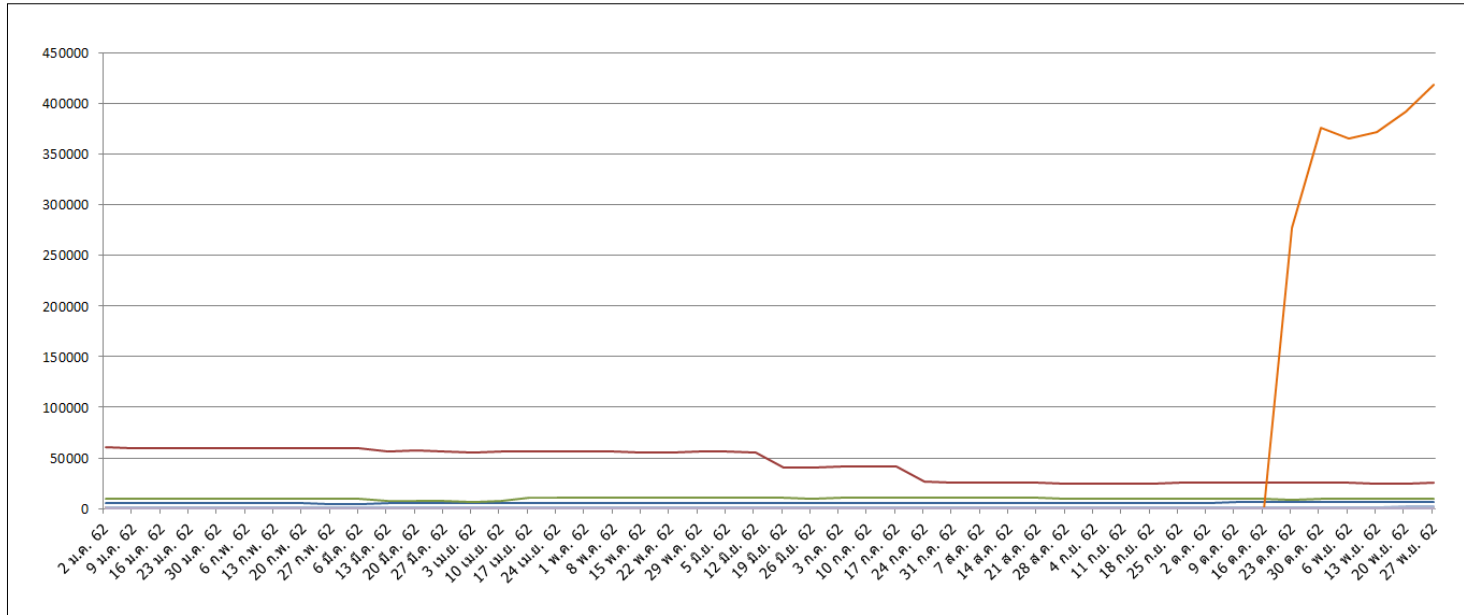
- มะพร้าว ได้แก่ หนอนหัวดำ แมลงดำหนาม และด้วงแรด
- ปาล์มน้ำมัน ได้แก่ หนู และโรคโคนลำต้นเน่า
- ยางพารา ได้แก่ โรครากขาว และโรคใบร่วง
- กาแฟ ได้แก่ หนอนเจาะลำต้น และโรคราน้ำค้าง

### ภาคใต้

- มะพร้าว ได้แก่ หนอนหัวดำ และโรคยอดเน่า
- ปาล์มน้ำมัน ได้แก่ หนู โรคผลเน่า และโรคโคนลำต้นเน่า
- ยางพารา ได้แก่ ปลวก โรคใบร่วง และโรครากขาว
- กาแฟ ได้แก่ เพลี้ยหอย โรคราสนิม และโรคราน้ำค้าง

## กราฟแสดงสถานการณ์การระบาดของศัตรูไม้ยืนต้น ปี ๒๕๖๒

### ภาพรวมทั้งประเทศ



— หนอนหัวดำ-มะพร้าว ๖,๘๙๑ ไร่

— แมลงดำหนาม-มะพร้าว ๒๕,๕๐๓ ไร่

— ดั้วแรด-มะพร้าว ๙,๗๕๖ ไร่

— ดั้วงวง-มะพร้าว (ไม่พบการระบาด)

— หนอนพาราซ่า-มะพร้าว (ไม่พบการระบาด)

— หนอนหัวดำ-ปาล์มน้ำมัน ๑๕ ไร่

— หนอนปลอกเปลือก-ปาล์มน้ำมัน ๒ ไร่

— ดั้วแรด-ปาล์มน้ำมัน ๗๘๙ ไร่

— ดั้วงกุหลาบ-ปาล์มน้ำมัน ๑๒๘ ไร่

— หนอนหน้าแมว-ปาล์มน้ำมัน (ไม่พบการระบาด)

— หนุ-ปาล์มน้ำมัน (ไม่พบการระบาด)

— โรคลำต้นเน่า-ปาล์มน้ำมัน ๙๐ ไร่

— โรครากขาว-ยางพารา ๒,๓๖๓ ไร่

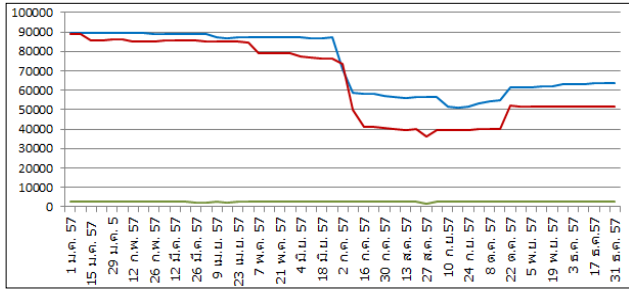
— โรคนิวโรคสีน้ำตาล-กาแฟ (ไม่พบการระบาด)

— โรครากขาว-ยางพารา ๔๑๘,๑๒๐ ไร่

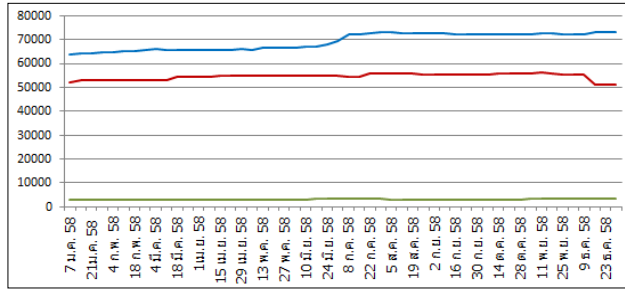
— โรคลำต้นเน่า-ยางพารา (ไม่พบการระบาด)

— โรคนิวโรคสีน้ำตาล-กาแฟ (ไม่พบการระบาด)

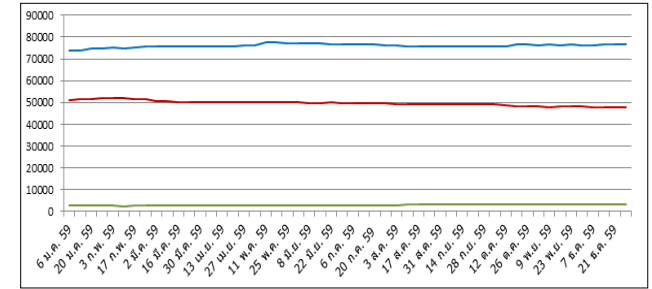
กราฟแสดงสถานการณ์การระบาดของศัตรูมะพร้าว ปี ๒๕๕๗ - ๒๕๖๒



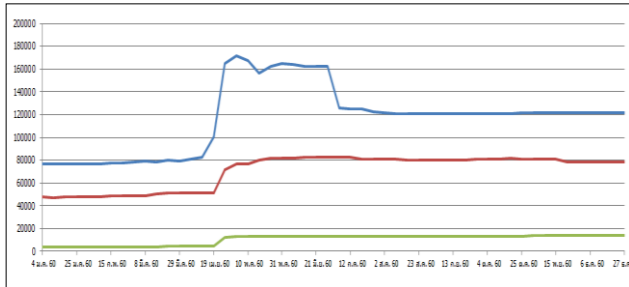
ปี ๒๕๕๗



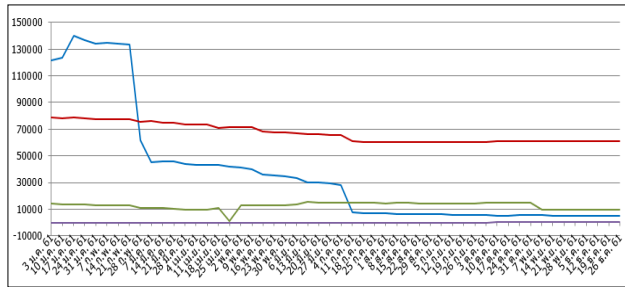
ปี ๒๕๕๘



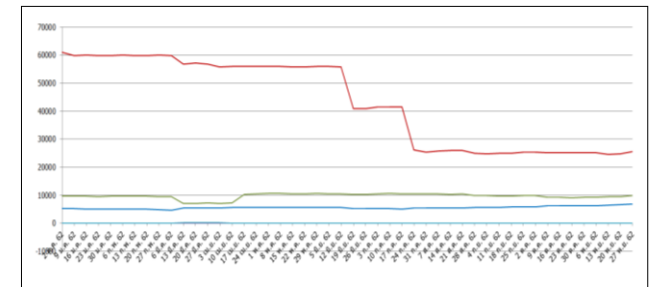
ปี ๒๕๕๙



ปี ๒๕๖๐



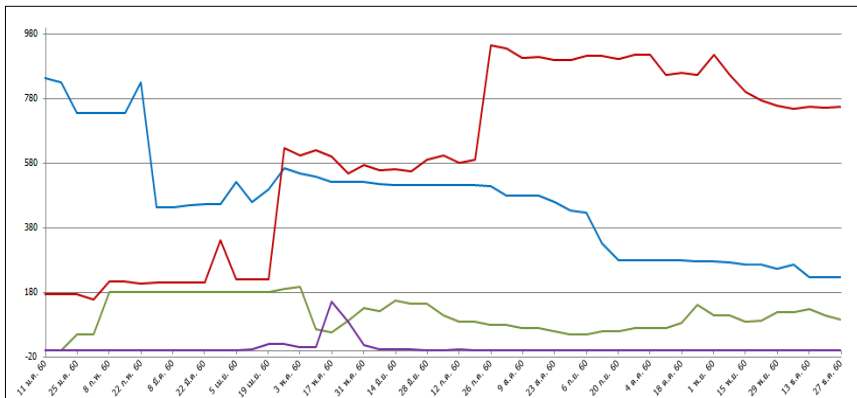
ปี ๒๕๖๑



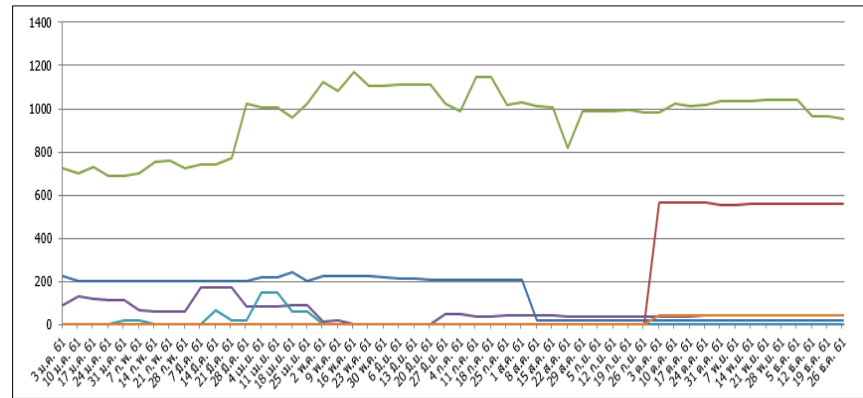
ปี ๒๕๖๒

- หนอนหัวดำ-มะพร้าว ๖,๘๙๑ ไร่
- แมลงดำหนาม-มะพร้าว ๒๕,๕๐๓ ไร่
- ด้วงแรด-มะพร้าว ๙,๗๕๖ ไร่
- ด้วงวง-มะพร้าว (ไม่พบการระบาด)
- หนอนพาราซ่า-มะพร้าว (ไม่พบการระบาด)

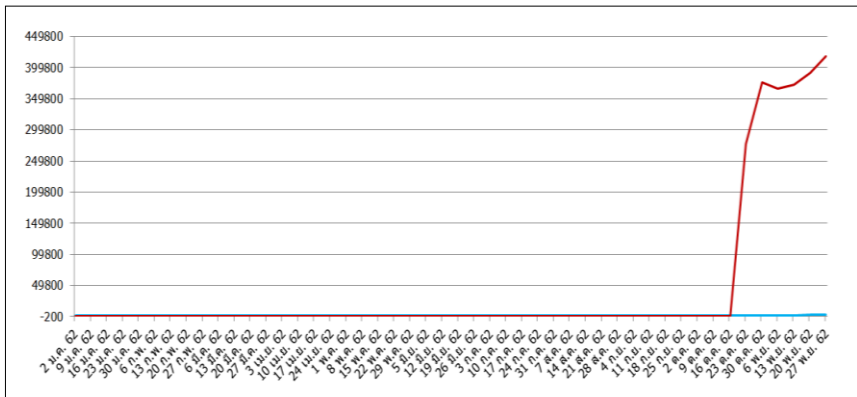
กราฟแสดงสถานการณ์การระบาดของศัตรูปาล์มน้ำมัน ปี ๒๕๖๐ - ๒๕๖๒



ปี ๒๕๖๐



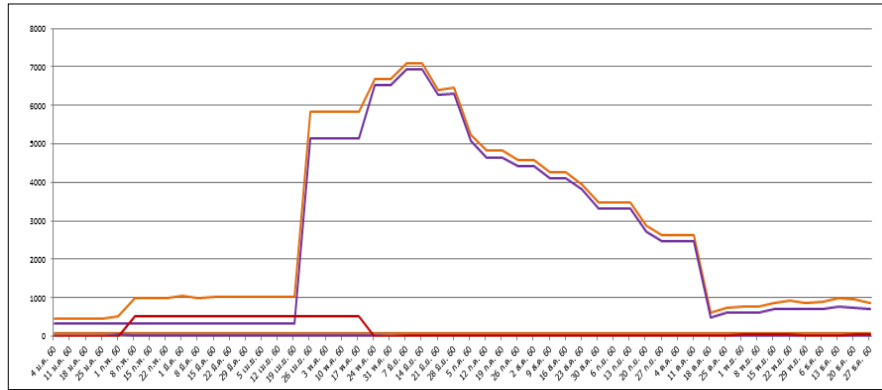
ปี ๒๕๖๑



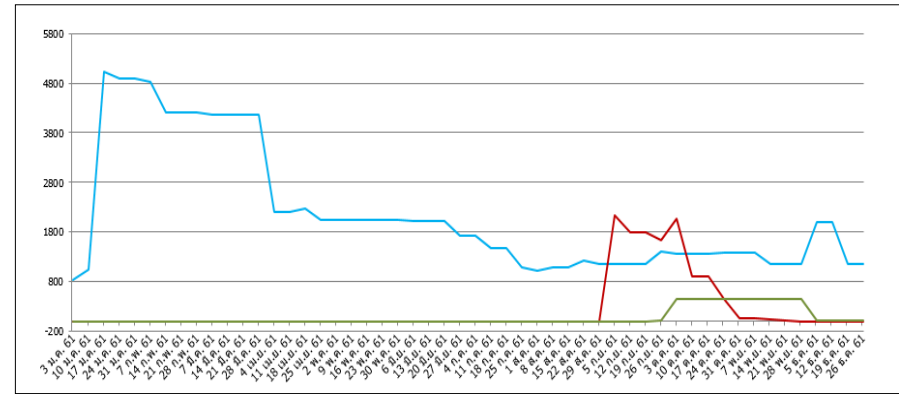
ปี ๒๕๖๒

- หนอนหัวดำ ๑๕ ไร่
- หนอนปลอกเล็ก ๒ ไร่
- ตัวงแสด ๗๘๙ ไร่
- ตัวงกุหลาบ ๑๒๘ ไร่
- หนอนหน้าแมว (ไม่พบการระบาด)
- หนอน (ไม่พบการระบาด)
- โรคลำต้นเน่า ๙๐ ไร่

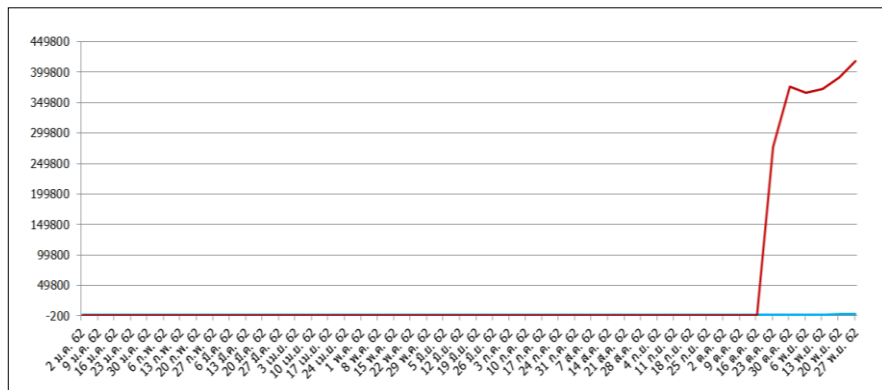
กราฟแสดงสถานการณ์การระบาดของศัตรูยางพารา ปี ๒๕๖๐ - ๒๕๖๒



ปี ๒๕๖๐



ปี ๒๕๖๑



ปี ๒๕๖๒

- โรครากขาว ๒,๓๖๓ ไร่
- โรคใบร่วง ๔๑๘,๑๒๐ ไร่
- โรคเส้นดำ (ไม่พบการระบาด)