



รายงานสถานการณ์ศัตรูข้าว
วันที่ 5 กุมภาพันธ์ 2563
กลุ่มพยากรณ์และเตือนการระบาดของศัตรูพืช
กองส่งเสริมการอารักขาพืชและจัดการดินปุ๋ย



1. สถานการณ์การปลูกข้าว

- 1.1 พื้นที่ปลูกข้าวทั้งหมด 64 จังหวัด มีพื้นที่ยืนต้น 5,627,839 ไร่
- 1.2 พื้นที่ระบดรวม 587 ไร่ การระบดลดลง 13,932 ไร่ (สปีดาร์ที่ผ่านมา 14,519 ไร่)

2. สถานการณ์การระบาดของศัตรูข้าว

- 2.1 เพลี้ยกระโดดสีน้ำตาล พบการระบาด จำนวน 1 ไร่ การระบาดเพิ่มขึ้น 1 ไร่ (สปีดาร์ที่ผ่านมาไม่พบ)
- 2.2 โรคไหม้ข้าว พบการระบาด 573 ไร่ การระบาดลดลง 18 ไร่ (สปีดาร์ที่ผ่านมา 591 ไร่)
 - 2.2.1) โรคไหม้ข้าวระยะอื่นๆ จำนวน 2 จังหวัด ได้แก่ จังหวัดนครศรีธรรมราช และจังหวัดอุตรดิตถ์
 - 2.2.2) โรคไหม้ข้าวคอรวง จำนวน 2 จังหวัด ได้แก่ จังหวัดตาก และจังหวัดฉะเชิงเทรา
- 2.3 หนอนห่อใบข้าว พบการระบาด 13 ไร่ การระบาดคงที่
- 2.4 แมลงบัว พบการระบาด 7,768 ไร่ การระบาดลดลง 6,147 ไร่ (สปีดาร์ที่ผ่านมา 13,915 ไร่)

3. การดำเนินงานในพื้นที่ระบาด

3.1 กองส่งเสริมการอารักขาพืชและจัดการดินปุ๋ย ร่วมกับสำนักงานเกษตรจังหวัดทุกจังหวัดที่มีพื้นที่ปลูกข้าวประชาสัมพันธ์และเตือนการระบาดของศัตรูข้าว จึงขอให้เกษตรกรในพื้นที่เสี่ยงในภาคเหนือ และภาคตะวันออกเฉียงเหนือ เนื่องจากประเทศไทยตอนบนมีฝนลดลง อุณหภูมิจะลดลงเฝ้าระวังการระบาดของศัตรูข้าว ได้แก่ โรคไหม้ข้าว โรคขอบใบแห้ง หนอนห่อใบข้าว เพลี้ยกระโดดสีน้ำตาล เพลี้ยกระโดดหลังขาว และศัตรูข้าวอื่นๆ

3.2 ศูนย์ส่งเสริมเทคโนโลยีการเกษตรด้านอารักขาพืช ทั้ง 9 ศูนย์ ร่วมกับศูนย์จัดการศัตรูพืชชุมชนในพื้นที่เสี่ยง ผลิตขยายเชื้อราไตรโคเดอร์มา เชื้อราบีวเวอเรีย เพื่อเตรียมความพร้อมใช้ในฤดูกาลใหม่ และรณรงค์ให้สมาชิกศูนย์จัดการศัตรูพืชชุมชน และเกษตรกรทั่วไปนำใช้ควบคุมศัตรูข้าวในทุกพื้นที่

3.3 แนะนำเกษตรกรให้งดหว่านปุ๋ยในอัตราที่มากเกินไป และแนะนำให้เกษตรกรใช้พันธุ์ค่อนข้างต้านทานโรคไหม้ข้าว เช่น สุพรรณบุรี 1 สุพรรณบุรี 60 ปราจีนบุรี 1 พลายงาม ข้าวเจ้าหอมพิษณุโลก 1 ข้าวเจ้าหอมพิษณุโลก 1 สุรินทร์ 1 เหนียวอุบล 2 สันป่าตอง 1 หางยี 71 เป็นต้น

3.4 แนะนำให้เกษตรกรปลูกข้าวพันธุ์ค่อนข้างต้านทานเพลี้ยกระโดดสีน้ำตาล เช่น สุพรรณบุรี 1 สุพรรณบุรี 2 สุพรรณบุรี 90 สุพรรณบุรี 60 ปทุมธานี 1 พิษณุโลก 2 ชัยนาท 1 ชัยนาท 2 กข29 และ กข31 และไม่ควรปลูกพันธุ์เดียวติดต่อกันเกิน 4 ฤดูปลูก ควรปลูกสลับกันระหว่างพันธุ์ต้านทานสูงกับพันธุ์ทนทานหรือพันธุ์อ่อนแอปานกลาง

โดยพิจารณาอายุเกี่ยวเกี่ยวให้ใกล้เคียงกัน เพื่อลดความเสียหายเมื่อเกิดการระบาดรุนแรงในแหล่งที่มีการระบาด และควบคุม ระดับน้ำในนาได้ หลังปักดำหรือหว่าน 2-3 สปีดาร์จนถึงระยะตั้งท้องควบคุมน้ำในแปลงนา 7-10 วัน แล้วปล่อยขังทิ้งไว้ให้แห้งเองสลับกันไป จะช่วยลดการระบาดของเพลี้ยกระโดดสีน้ำตาล

3.5 สำนักงานเกษตรจังหวัดที่เกิดการระบาด ได้ประกาศเตือนการระบาดและประชาสัมพันธ์ให้เกษตรกรสำรวจติดตามสถานการณ์การเกิดโรคไหม้คอรวง ทั้งนี้สำนักงานเกษตรจังหวัดและอำเภอได้รับสารชีวภัณฑ์และแนะนำวิธีการผลิตสารชีวภัณฑ์จากศูนย์ส่งเสริมเทคโนโลยีการเกษตรด้านอารักขาพืชในเขตรับผิดชอบในพื้นที่ที่พบการระบาดรุนแรงเป็นวงกว้าง

3.6 เมื่อเริ่มมี...

- 2 -

3.6 เมื่อเริ่มมีการระบาดของหนอนห่อใบในแปลงข้าว ไม่ควรใช้ปุ๋ยไนโตรเจนเกิน 5 กิโลกรัมต่อไร่ หรือปุ๋ยยูเรียไม่เกิน 10 กิโลกรัมต่อไร่ ควรแบ่งใส่ปุ๋ยในช่วงข้าวกำลังเจริญเติบโตและลดปริมาณปุ๋ยที่ใส่ โดยปุ๋ยสูตร 16-20-0 ใส่ไม่เกิน 30 กิโลกรัมต่อไร่ และกำจัดฟืชอาศัย เช่น หญ้าข้าวนก หญ้านกสีชมพู หญ้าปล้อง หญ้าไซ หญ้าชันกาด และข้าวป่า เป็นต้น

4. การคาดการณ์ศัตรูพืช ในช่วงระหว่างวันที่ 10 - 16 กุมภาพันธ์ 2563

ภาคเหนือ โรคไหม้ข้าว โรคขอบใบแห้ง แมลงบั่ว และเพลี้ยกระโดดสีน้ำตาล

ภาคตะวันออกเฉียงเหนือ โรคไหม้ข้าว โรคขอบใบแห้ง แมลงบั่ว และเพลี้ยกระโดดสีน้ำตาล

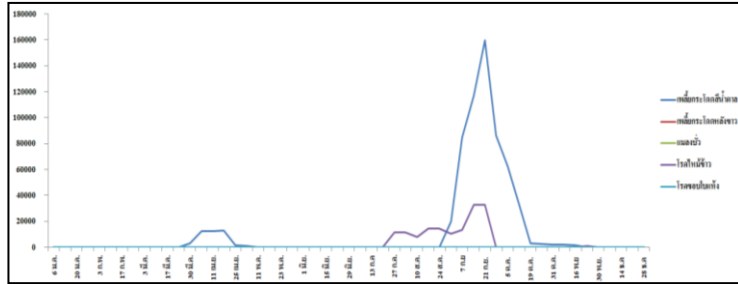
ภาคกลาง และภาคตะวันออก โรคไหม้ข้าว แมลงบั่ว และเพลี้ยกระโดดสีน้ำตาล

ภาคใต้ โรคไหม้คอรวง แมลงบั่ว และหนอนห่อใบข้าว

แผนภูมิแสดงการเปรียบเทียบการระบาดศัตรูข้าว

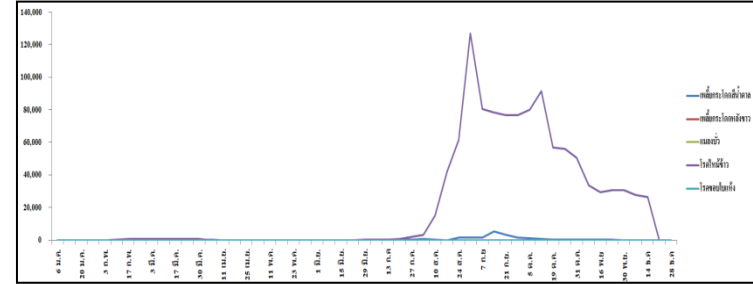
ระหว่างปี 2557 - 2563

พื้นที่ปลูก (ไร่)



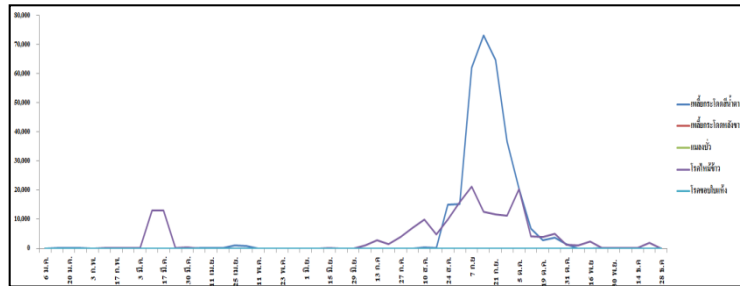
ปี 2557

พื้นที่ปลูก (ไร่)



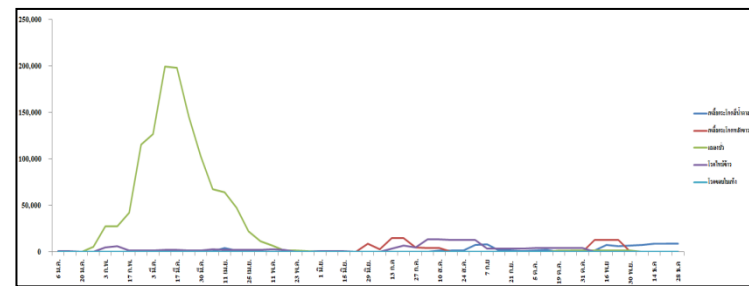
ปี 2558

พื้นที่ปลูก (ไร่)



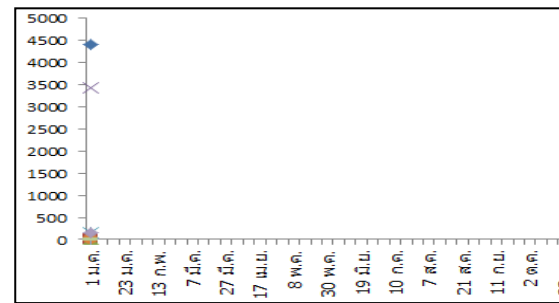
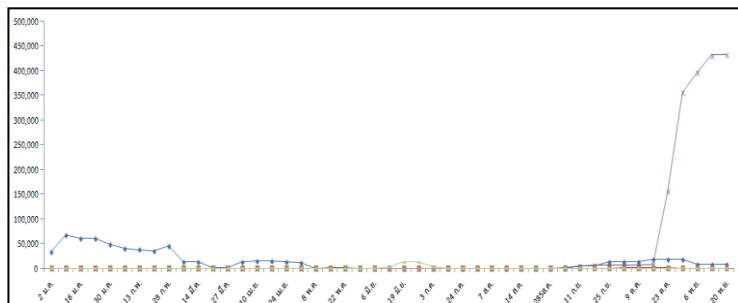
ปี 2559

พื้นที่ปลูก (ไร่)



ปี 2560

ปี 2562



เพลี้ยกระโดดสีน้ำตาล	0	ไร่
เพลี้ยกระโดดหลังขาว	0	ไร่
แมลงงับ	7,768	ไร่
โรคไหม้ข้าว	573	ไร่
โรคขอบใบแห้ง	0	ไร่
หนู	0	ไร่
เพลี้ยไฟ	0	ไร่
แมลงทล่ำ	0	ไร่
หนอนกระชู้	0	ไร่
หนอนห่อข้าว	0	ไร่

