



รายงานสถานการณ์ศัตรูพืชไร้  
วันที่ ๘ มกราคม ๒๕๖๓  
กลุ่มพยากรณ์และเตือนการระบาดของศัตรูพืช  
กองส่งเสริมการอารักขาพืชและจัดการดินปุ๋ย  
โทร. ๐ ๒๙๕๕ ๑๕๑๔ โทรสาร ๐ ๒๙๕๕ ๑๕๑๔  
E-mail: Bio53@hotmail.com, doae\_pmd@hotmail.com



## สถานการณ์การระบาดของศัตรูพืชที่สำคัญ

### ศัตรูพืชไร้

#### ๑. สถานการณ์การปลูกพืชไร้

- ๑.๑ พื้นที่ปลูกมันสำปะหลังทั้งหมด ๕๓ จังหวัด รวมพื้นที่ยืนต้น ๘,๔๓๐,๖๙๗.๗๕ ไร่
- ๑.๒ พื้นที่ปลูกอ้อยทั้งหมด ๕๑ จังหวัด รวมพื้นที่ยืนต้น ๖,๘๐๑,๔๖๕ ไร่
- ๑.๓ พื้นที่ปลูกข้าวโพดทั้งหมด ๖๕ จังหวัด รวมพื้นที่ยืนต้น ๔,๑๗๙,๒๔๕.๙๖ ไร่
- ๑.๔ พื้นที่ปลูกสับปะรดทั้งหมด ๑๒ จังหวัด รวมพื้นที่ยืนต้น ๒๐๕,๖๐๓ ไร่

#### ๒. สถานการณ์การระบาดของศัตรูพืชที่สำคัญ

##### ๒.๑ ศัตรูมันสำปะหลัง

๒.๑.๑ เพลี้ยแป้งมันสำปะหลัง พบการระบาดในพื้นที่จังหวัดชลบุรี จันทบุรี และจังหวัดนครราชสีมา จำนวน ๒๐๒ ไร่ การระบาดลดลง ๓๘ ไร่ (สัปดาห์ที่ผ่านมา ๒๔๐ ไร่)

- |                                   |               |
|-----------------------------------|---------------|
| ๑) มันสำปะหลังอายุ ๕ - ๘ เดือน    | จำนวน ๖๕ ไร่  |
| ๒) มันสำปะหลังอายุมากกว่า ๘ เดือน | จำนวน ๑๓๗ ไร่ |

๒.๑.๒ ไรแดง พบการระบาดในพื้นที่จังหวัดลำปาง ชลบุรี จันทบุรี ศรีสะเกษ อุทัยธานี มหาสารคาม และจังหวัดนครราชสีมา จำนวน ๗,๑๓๙ ไร่ การระบาดเพิ่มขึ้น ๑๐ ไร่ (สัปดาห์ที่ผ่านมา ๗,๑๒๙ ไร่)

- |                                    |                 |
|------------------------------------|-----------------|
| ๑) มันสำปะหลังอายุน้อยกว่า ๕ เดือน | จำนวน ๕,๗๕๕ ไร่ |
| ๒) มันสำปะหลังอายุ ๕ - ๘ เดือน     | จำนวน ๑,๓๐๘ ไร่ |
| ๓) มันสำปะหลังอายุมากกว่า ๘ เดือน  | จำนวน ๗๖ ไร่    |

๒.๑.๓ แมลงนูนหลวง พบการระบาดในพื้นที่จังหวัดตราด จำนวน ๒๑ ไร่ การระบาดคงที่

- |                                   |              |
|-----------------------------------|--------------|
| ๑) มันสำปะหลังอายุ ๕ - ๘ เดือน    | จำนวน ๑๑ ไร่ |
| ๒) มันสำปะหลังอายุมากกว่า ๘ เดือน | จำนวน ๑๐ ไร่ |

๒.๑.๔ โรคโคนเน่าหัวเน่า พบการระบาดพื้นที่จังหวัดจันทบุรี และจังหวัดมหาสารคาม ในมันสำปะหลังอายุ ๕ - ๘ เดือน จำนวน ๖ ไร่ การระบาดคงที่

๒.๑.๖ โรคพุ่มแจ้ พบการระบาดจังหวัดจันทบุรี ในมันสำปะหลังอายุ ๕ - ๘ เดือน จำนวน ๑๑ ไร่ การระบาดเพิ่มขึ้น ๑๐ ไร่ (สัปดาห์ที่ผ่านมา ๑ ไร่)

๒.๑.๗ โรคใบไหม้ พบการระบาดที่จังหวัดจันทบุรี ในมันสำปะหลังอายุ ๕ - ๓ เดือน จำนวน ๕ ไร่ การระบาดคงที่

๒.๑.๘ โรคใบต่างมันสำปะหลัง พบการระบาด จำนวน ๘๕,๙๑๐ ไร่ ในพื้นที่ ๑๗ จังหวัด ได้แก่ จังหวัดกาญจนบุรี กาฬสินธุ์ ขอนแก่น ฉะเชิงเทรา ชลบุรี ชัยภูมิ นครราชสีมา นครสวรรค์ บุรีรัมย์ ปราจีนบุรี มหาสารคาม ระยอง ลพบุรี ศรีสะเกษ สระแก้ว สุรินทร์ และจังหวัดอุบลราชธานี โดยมีพื้นที่ระบาดคงเหลือหลังการทำลาย จำนวน ๕๖,๖๓๒.๖๙ แบ่งเป็น

๑) การทำลายทั้งหมด จำนวน ๖ จังหวัด ได้แก่ จังหวัดกาญจนบุรี กาฬสินธุ์ ชัยภูมิ ศรีสะเกษ ระยอง และจังหวัดมหาสารคาม

๒) การทำลายบางพื้นที่ จำนวน ๑๑ จังหวัด ได้แก่ จังหวัดขอนแก่น ฉะเชิงเทรา ชลบุรี นครราชสีมา นครสวรรค์ บุรีรัมย์ ปราจีนบุรี ลพบุรี สระแก้ว สุรินทร์ และจังหวัดอุบลราชธานี

## ๒.๒ ศัตรูอ้อย

๒.๒.๑ หนอนกออ้อย พบการระบาดจังหวัดราชบุรีและกาญจนบุรี ๒๐ ไร่ การระบาดคงที่

๒.๒.๒ แมลงงูหนหลวง พบการระบาดในพื้นที่จังหวัดราชบุรี ในอ้อยอายุระหว่าง ๔ - ๙ เดือน จำนวน ๑๑๕ ไร่ การระบาดคงที่

๒.๒.๔ ตัวงมหวดยาว พบการระบาดพื้นที่จังหวัดราชบุรี ในอ้อยอายุน้อยกว่า ๔ จำนวน ๒๐ ไร่ การระบาดคงที่

๒.๒.๕ โรคใบขาว พบการระบาดในพื้นที่จังหวัดราชบุรี ในอ้อยอายุ ๔ - ๙ เดือน จำนวน ๒๒ ไร่ การระบาดคงที่

## ๒.๓ ศัตรูข้าวโพด

๒.๓.๑ หนอนกระทู้ข้าวโพดลายจุด (Fall armyworm) พบการระบาดในข้าวโพดเลี้ยงสัตว์ จำนวน ๔๖๔,๔๗๓.๘๗ ไร่ การระบาดลดลง ๙๖,๓๐๖.๕ ไร่ (สัปดาห์ที่ผ่านมา ๔๗๔,๙๘๐.๕๕ ไร่)

๒.๓.๒ หนอนเจาะลำต้นข้าวโพด พบการระบาดในข้าวโพดเลี้ยงสัตว์ จำนวน ๑๕ ไร่ การระบาดเพิ่มขึ้น ๑๕ ไร่ (ไม่พบสัปดาห์ที่ผ่านมา)

## ๒.๔ ศัตรูสับปะรด

โรคเหี่ยว พบการระบาดในพื้นที่จังหวัดตราด จำนวน ๒๐๔ ไร่ การระบาดลดลง ๒๕๖ ไร่ (สัปดาห์ที่ผ่านมา ๔๖๐ ไร่)

## ๓. การดำเนินงานในพื้นที่ระบาด

### ๓.๑ ศัตรูมันสำปะหลัง

๓.๑.๑ รณรงค์ควบคุมศัตรูมันสำปะหลังโดยวิธีผสมผสานในพื้นที่ระบาดอย่างต่อเนื่อง

๓.๑.๒ ศูนย์ส่งเสริมเทคโนโลยีการเกษตรด้านอารักขาพืชที่ ๑ - ๙ ร่วมกับศูนย์จัดการศัตรูพืชชุมชนในพื้นที่เสี่ยง ดำเนินการผลิตขยายแตนเบียน *Anagyrus lopezi* แมลงช้างปีกใส และเชื้อราไตรโคเดอร์มา เพื่อควบคุมศัตรูมันสำปะหลังในพื้นที่โดยเตรียมการผลิตเพื่อปล่อย ๑,๗๕๔ จุด จุดละ ๒ ครั้ง ในปีงบประมาณ ๒๕๖๒

๓.๑.๓ แนะนำให้เกษตรกรที่มีพื้นที่ปลูกมันสำปะหลังอายุน้อยกว่า ๕ เดือน บริเวณที่แสดงอาการโคนเน่าหัวเน่าและโดยรอบห่างออกไปประมาณ ๑ เมตร ไปเผาทิ้งทำลาย และหว่านปูนขาว หรือโรยเชื้อเชื้อราไตรโคเดอร์มา บริเวณรอบโคนต้นที่ขุดออกหรือกรณีระบาดรุนแรงมากใช้สารเคมีฟอสฟิทธิล อลูมิเนียม อัตรา ๕๐ กรัมต่อน้ำ ๒๐ ลิตร ราดต้นละ ๓๐๐ ซีซี หรือพ่นอัตรา ๑๕๐ กรัมต่อไร่ สำรวจติดตามสถานการณ์อย่างต่อเนื่องในช่วงฝนชุกควรตรวจแปลงทุกวัน

๓.๑.๔ แนะนำให้เกษตรกรไถพรวนดินหลายๆ ครั้ง เพื่อทำลายตัวหนอนและดักแด้แมลงงูหนหลวง รวมทั้งใช้เชื้อราเมตาโรเซียมควบคุม โดยใส่ไปพร้อมท่อนพันธุ์ขณะปลูกหรือคลุกลงในพื้นดิน การใช้เชื้อราดินต้องมีความชื้นสูง หรือใส่ในช่วงฤดูฝนเพื่อให้เชื้อราเจริญเติบโตได้ดี พร้อมทั้งให้เกษตรกรหมั่นสำรวจแปลงอย่างสม่ำเสมอ

๓.๑.๕ สร้างการรับรู้ให้กับเจ้าหน้าที่ส่งเสริมการเกษตรและเกษตรกรเกี่ยวกับที่มา ความสำคัญ ปัจจัยที่มีผลต่อการระบาดของโรคใบด่างมันสำปะหลัง แนวทางเฝ้าระวัง และการป้องกันกำจัด

๓.๑.๖ จัดทำมาตรการเฝ้าระวังและป้องกันการระบาดของโรคใบด่างมันสำปะหลัง แจ้งสำนักงานเกษตรจังหวัดใช้เป็นแนวทางการดำเนินการในพื้นที่ และรายงานผลการสำรวจติดตามสถานการณ์ทุกสัปดาห์

๓.๑.๗ ประชาสัมพันธ์เพื่อสร้างการรับรู้แก่สาธารณะชนเกี่ยวกับโรคใบด่างมันสำปะหลัง ผ่านสื่อต่าง ๆ เช่น แผ่นพับ โปสเตอร์ Info graphic หนังสือพิมพ์ ทางสื่อออนไลน์ Motion, Facebook, Line, Website และสพตวิทยุ

๓.๑.๘ ศึกษาและวางแผนการผลิตศัตรูธรรมชาติและชีวภัณฑ์ที่มีประสิทธิภาพในการกำจัดแมลงหิวข้าวยาสูบ พาหะนำโรคใบด่างมันสำปะหลัง

๓.๑.๙ ประสานงานกรมการค้าภายใน เพื่อให้ข้อมูลในการจัดทำโครงการช่วยเหลือเกษตรกร ผู้ปลูกมันสำปะหลังที่ประสบปัญหาการระบาดของโรคใบด่างมันสำปะหลัง

๓.๑.๑๐ แจ้งเกษตรกรผู้ปลูกมันสำปะหลังทุกรายให้สำรวจมันสำปะหลังในแปลงของตนเองโดยละเอียด เพื่อการเฝ้าระวังโรคใบด่าง หากพบต้นมันสำปะหลังมีอาการใบด่าง แจ้งเจ้าหน้าที่สำนักงานเกษตรอำเภอหรือสำนักงานเกษตรจังหวัดทันที พร้อมทั้งให้สำนักงานเกษตรจังหวัดและอำเภอ สำรวจพื้นที่ปลูกมันสำปะหลังแบบครอบคลุมพื้นที่ใน ๕๐ จังหวัด ที่เข้าร่วมโครงการป้องกันและกำจัดโรคใบด่างมันสำปะหลัง

### ๓.๒ อ้อย

๓.๒.๑ รมณรงค์ควบคุมศัตรูอ้อยโดยวิธีผสมผสานในพื้นที่ที่อาจเกิดการระบาดของศัตรูอ้อย ประสานความร่วมมือกับหน่วยงานที่เกี่ยวข้อง ทั้งหน่วยงานภาครัฐ และสำนักงานคณะกรรมการอ้อยและน้ำตาลทราย เตรียมความพร้อมเพื่อรับมือกับสถานการณ์การระบาดของศัตรูอ้อยในพื้นที่เสี่ยง และป้องกันก่อนเกิดการระบาดอย่างต่อเนื่อง

๓.๒.๒ แนะนำให้เกษตรกรทำการไถพรวนดินหลายๆ ครั้ง เพื่อทำลายหนอนแมลงงูหนอน ดักด้ว และด้วงหนวดยาว และใช้เชื้อราบิวเวอเรียและเชื้อราเมตาไทรเซียมควบคุม โดยใส่ไปพร้อมท่อนพันธุ์ขณะปลูกหรือคลุกลงในพื้นดิน การใช้เชื้อราดินต้องมีความชื้นสูง หรือใส่ในช่วงฤดูฝนเพื่อให้เชื้อราเจริญเติบโตได้ดี พร้อมทั้งให้เกษตรกรหมั่นสำรวจแปลงอย่างสม่ำเสมอ

๓.๒.๓ แนะนำให้เกษตรกรปลูกอ้อยพันธุ์ต้านทานในฤดูการปลูกต่อไป และให้เกษตรกรไถดินชุดต่อไปไม่ให้แห้งเป็นแหล่งเพาะพันธุ์ของตัวอ่อนหนอนกออ้อยต่อไป

### ๓.๓ ข้าวโพด

๓.๓.๑ กลุ่มพยากรณ์และเตือนการระบาดของศัตรูพืช กองส่งเสริมการอารักขาพืชและจัดการดินปุ๋ย ประสานงานติดตามสถานการณ์ศัตรูพืช ภายใต้กิจกรรมแปลงติดตามเฝ้าระวังศัตรูพืช เพื่อติดตามสถานการณ์ในพื้นที่เสี่ยงต่อการระบาดของศัตรูข้าวโพด

๓.๓.๒ ประชาสัมพันธ์แจ้งจังหวัดผ่านเว็บไซต์กรมส่งเสริมการเกษตร กองส่งเสริมการอารักขาพืชและจัดการดินปุ๋ย และแจ้งเตือนเฝ้าระวังหนอนกระทู้ fall armyworm ซึ่งเป็นแมลงศัตรูพืชที่สำคัญของข้าวโพด ในพื้นที่ เพื่อให้เกษตรกรเฝ้าระวังและติดตามสถานการณ์ศัตรูข้าวโพดอย่างต่อเนื่อง

### ๓.๔ สับปะรด

ประชาสัมพันธ์และแจ้งเตือนการระบาดของโรคเหี่ยวในสับปะรด เพื่อให้เกษตรกรเฝ้าระวังการระบาดของโรคเหี่ยวสับปะรดในพื้นที่ พร้อมทั้งแนะนำให้เกษตรกรใช้ไตรโคเดอร์มา และซุบหน่อพันธุ์ด้วยสารเคมีเพื่อป้องกันโรคฯ และรมผงคัลเซียมให้กำจัดเพลี้ยแป้งซึ่งเป็นพาหะของโรคเหี่ยวสับปะรด โดยให้เกษตรกรเฝ้าระวังโดยหมั่นสำรวจแปลงอย่างสม่ำเสมอ

## ๔.การคาดการณ์ศัตรูพืช ในช่วงระหว่างวันที่ ๒๐ - ๒๖ มกราคม ๒๕๖๒

### ภาคเหนือ

- มันสำปะหลัง ได้แก่ เพลี้ยแป้งมันสำปะหลัง ไรแดง แมลงหิวข้าวยาสูบ และโรคใบด่างมันสำปะหลัง
- อ้อย ได้แก่ หนอนกออ้อย แมลงงูหนอน จักจั่น หนอนกระทู้ข้าวลายจุด และโรคใบขาวอ้อย

- ข้าวโพด ได้แก่ หนอนกระทุ้งข้าวโพดลายจุด โรคราน้ำค้าง
- สับปะรด ได้แก่ โรคเหี่ยว

#### ภาคตะวันออกเฉียงเหนือ

- มันสำปะหลัง ได้แก่ เพลี้ยแป้งมันสำปะหลัง เพลี้ยหอย ไรแดง แมลงหวี่ขาวยาสูบ โรคโคนเน่าหัวเน่า และโรคใบด่างมันสำปะหลัง
- อ้อย ได้แก่ จักจั่น และโรคใบขาวอ้อย
- ข้าวโพด ได้แก่ หนอนกระทุ้งข้าวโพดลายจุด โรคราน้ำค้าง โรคกาบใบไหม้ และโรคใบไหม้แผลใหญ่
- สับปะรด ได้แก่ เพลี้ยแป้งสีชมพู

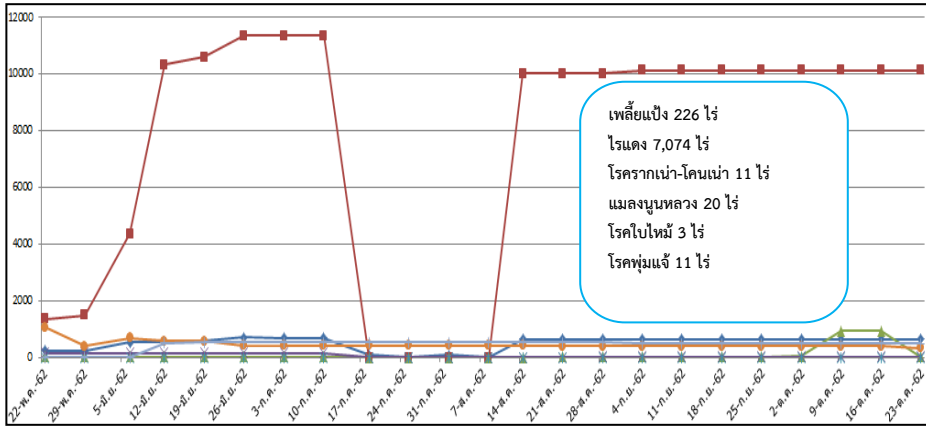
#### ภาคกลาง และภาคตะวันออก

- มันสำปะหลัง ได้แก่ เพลี้ยแป้งมันสำปะหลัง เพลี้ยหอย ไรแดง แมลงหวี่ขาวยาสูบ โรคโคนเน่าหัวเน่า โรคใบไหม้ และโรคใบด่างมันสำปะหลัง
- อ้อย ได้แก่ จักจั่น หนอนกระทุ้งข้าวโพดลายจุด
- ข้าวโพด ได้แก่ หนอนกระทุ้งข้าวโพดลายจุด โรคราน้ำค้าง โรคกาบใบไหม้ และโรคใบไหม้แผลใหญ่
- สับปะรด ได้แก่ เพลี้ยแป้ง และโรคเหี่ยว

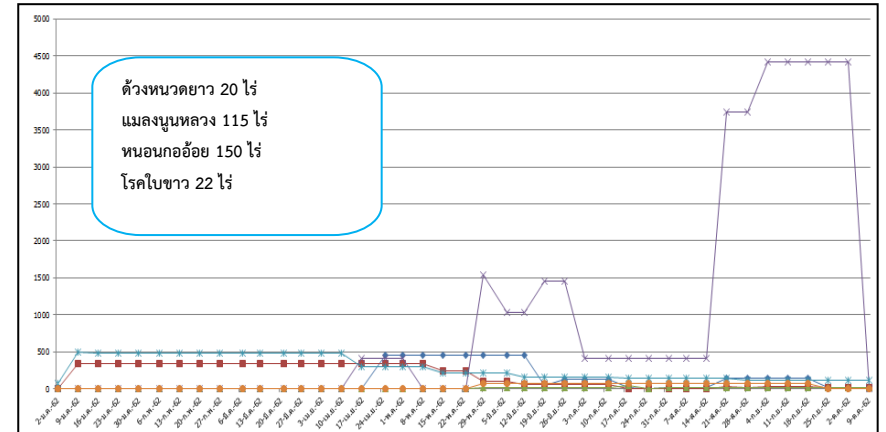
#### ภาคใต้

- มันสำปะหลัง ได้แก่ โรคโคนเน่าหัวเน่า
- อ้อย ได้แก่ และโรคใบขาวอ้อย
- ข้าวโพด ได้แก่ หนอนกระทุ้งข้าวโพดลายจุด โรคราน้ำค้าง โรคกาบใบไหม้ โรคฝักเน่า และโรคใบไหม้แผลใหญ่
- สับปะรด ได้แก่ เพลี้ยแป้ง และโรคเหี่ยว

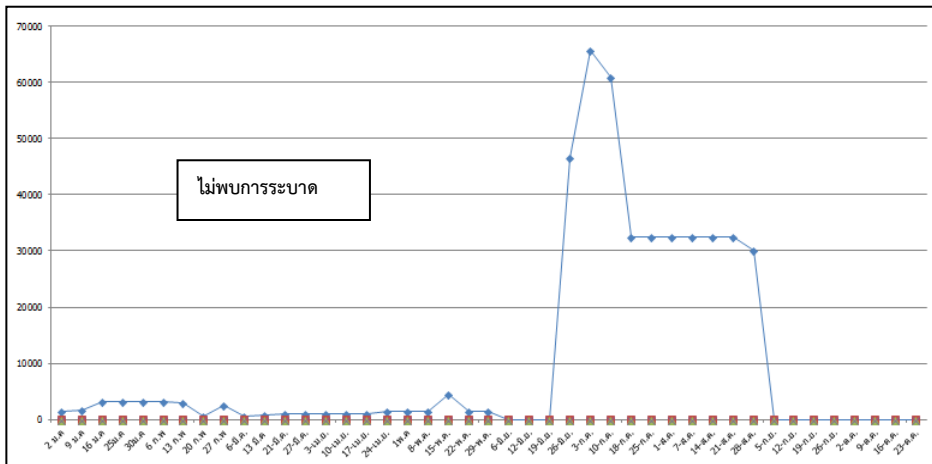
กราฟแสดงสถานการณ์การระบาดของศัตรูพืชไร่ ปี ๒๕๖๓  
ภาพรวมทั้งประเทศ



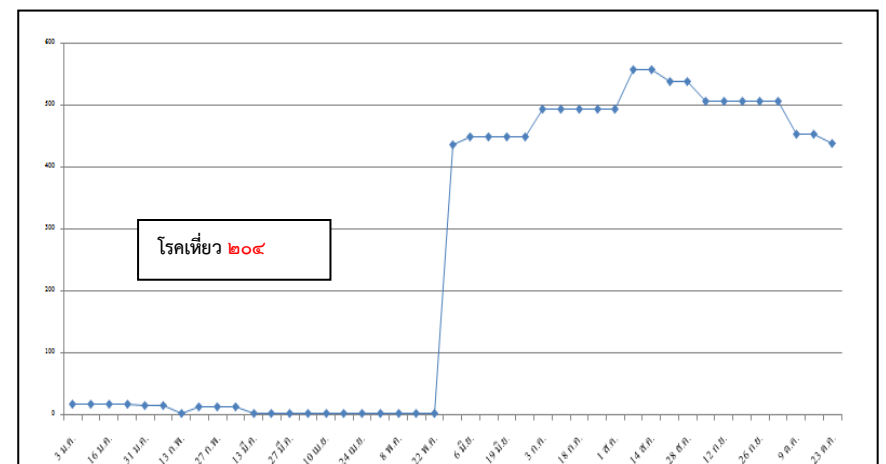
ศัตรูมันสำปะหลัง



ศัตรูอ้อย



ศัตรูข้าวโพด



ศัตรูสับปะรด