



รายงานสถานการณ์ศัตรูไม้ยืนต้น  
วันที่ ๒๓ ตุลาคม ๒๕๖๒  
กลุ่มพยากรณ์และเตือนการระบาดของศัตรูพืช  
กองส่งเสริมการอารักขาพืชและจัดการดินปุ๋ย  
โทร. ๐ ๒๙๕๕ ๑๕๑๔ โทรสาร ๐ ๒๙๕๕ ๑๕๑๔

E-mail: Bio53@hotmail.com, doae\_pmd@hotmail.com



สถานการณ์การระบาดของศัตรูพืชที่สำคัญ ข้อมูล ณ วันที่ ๒๓ ตุลาคม ๒๕๖๒

## สถานการณ์การระบาดของศัตรูพืชที่สำคัญ

### ศัตรูไม้ยืนต้น

#### ๑. สถานการณ์การปลูกไม้ยืนต้น

- ๑.๑ พื้นที่ปลูกมะพร้าวทั้งหมด ๖๗ จังหวัด รวมพื้นที่ยืนต้น ๙๕๖,๖๓๐ ไร่
- ๑.๒ พื้นที่ปลูกปาล์มน้ำมันทั้งหมด ๖๘ จังหวัด รวมพื้นที่ยืนต้น ๓,๐๙๒,๓๑๑ ไร่
- ๑.๓ พื้นที่ปลูกยางพาราทั้งหมด ๖๖ จังหวัด รวมพื้นที่ยืนต้น ๑๗,๖๐๐,๗๙๖ ไร่
- ๑.๔ พื้นที่ปลูกกาแฟทั้งหมด ๕๗ จังหวัด รวมพื้นที่ยืนต้น ๒๔๓,๓๐๕ ไร่

#### ๒. สถานการณ์การระบาดของศัตรูไม้ยืนต้นที่สำคัญ

##### ๒.๑ ศัตรูมะพร้าว

๒.๑.๑ หนอนหัวดำ พื้นที่ระบาด ๒๕ จังหวัด จำนวน ๖,๑๖๐ ไร่ พื้นที่ระบาดเพิ่มขึ้น ๒๑ ไร่ (สัปดาห์ที่ผ่านมา ๖,๑๓๙ ไร่) แบ่งเป็น

๑) การทำลายระดับน้อย	จำนวน ๔,๖๒๓ ไร่	(๗๕.๐๕%)
๒) การทำลายระดับปานกลาง	จำนวน ๑,๒๘๙ ไร่	(๒๐.๙๓%)
๓) การทำลายระดับรุนแรง	จำนวน ๒๔๘ ไร่	(๔.๐๒%)

๒.๑.๒ แมลงดำหนาม พื้นที่ระบาด ๒๗ จังหวัด จำนวน ๒๕,๑๘๐ ไร่ พื้นที่ระบาดลดลง ๓๖ ไร่ (สัปดาห์ที่ผ่านมา ๒๕,๒๑๖ ไร่) แบ่งเป็น

๑) การทำลายระดับน้อย	จำนวน ๑๓,๒๖๓ ไร่	(๕๒.๖๗%)
๒) การทำลายระดับปานกลาง	จำนวน ๑๑,๔๒๖ ไร่	(๔๕.๓๘%)
๓) การทำลายระดับรุนแรง	จำนวน ๔๙๑ ไร่	(๑.๙๕%)

๒.๑.๓ ดั้วแรด พื้นที่ระบาด ๒๐ จังหวัด จำนวน ๙,๑๑๒ ไร่ พื้นที่ระบาดลดลง ๗๗ ไร่ (สัปดาห์ที่ผ่านมา ๙,๑๘๙ ไร่)

##### ๒.๒ ศัตรูปาล์มน้ำมัน

- ๒.๒.๑ หนอนหัวดำ พบการระบาดในพื้นที่จังหวัดกรุงเทพมหานคร จำนวน ๑๕ ไร่ พื้นที่ระบาดคงที่
- ๒.๒.๒ หนอนปลอกเล็ก พื้นที่ระบาด ๒ จังหวัด จำนวน ๕๙ ไร่ พื้นที่ระบาดคงที่
- ๒.๒.๓ ดั้วแรด พื้นที่ระบาด ๕ จังหวัด จำนวน ๖๗๒ ไร่ พื้นที่ระบาดเพิ่มขึ้น ๒ ไร่ (สัปดาห์ที่ผ่านมา ๖๗๐ ไร่)
- ๒.๒.๔ ดั้วกู่หลาบ พบการระบาดในพื้นที่จังหวัดสุราษฎร์ธานี จำนวน ๑๐๐ ไร่ พื้นที่ระบาดคงที่
- ๒.๒.๗ โรคลำต้นเน่า พื้นที่ระบาด ๓ จังหวัด จำนวน ๑๒๕ ไร่ พื้นที่ระบาดคงที่

## ๒.๓ ศัตรูยางพารา

๒.๓.๑ โรครากขาว พบการระบาดของโรครากขาวในพื้นที่ ๖ จังหวัด จำนวน ๑,๒๐๙ ไร่ พื้นที่ระบาดเพิ่มขึ้น ๙ ไร่ (สัปดาห์ที่ผ่านมา ๑,๒๐๐ ไร่)

๒.๓.๒ โรคใบร่วง พบการระบาดในพื้นที่จังหวัดนราธิวาส และจังหวัดจันทบุรี จำนวน ๒๗๗,๐๙๐ ไร่ พื้นที่ระบาดเพิ่มขึ้น ๒๗๗,๐๒๓ ไร่ (สัปดาห์ที่ผ่านมา ๖๗ ไร่)

๒.๓.๓ โรคเส้นดำ พบการระบาดในพื้นที่จังหวัดจันทบุรี จำนวน ๘๑ ไร่ พื้นที่ระบาดลดลง ๑๔ ไร่ (สัปดาห์ที่ผ่านมา ๙๕ ไร่)

## ๒.๔ ศัตรูกาแพ ไม่พบการระบาด

## ๓. การดำเนินงานในพื้นที่ระบาด

### ๓.๑ การควบคุมศัตรูมะพร้าว

๓.๑.๑ ประชาสัมพันธ์และแจ้งเตือนการระบาดของศัตรูมะพร้าว ผ่านทางเว็บไซต์กองส่งเสริมการอารักขาพืช และจัดการดินปุ๋ย เว็บไซต์สำนักงานเกษตรจังหวัด สำนักงานเกษตรอำเภอ บอร์ดประชาสัมพันธ์ และสื่อช่องทางต่าง ๆ เช่น Facebook

๓.๑.๒ ถ่ายทอดความรู้และให้คำแนะนำเรื่องการป้องกันกำจัดศัตรูมะพร้าว และการดูแลสวนมะพร้าว ให้สะอาดอย่างสม่ำเสมอ

๓.๑.๓ ตัดทางใบมะพร้าวที่ถูกหนอนหัวดำทำลายไปเผาทำลายทิ้งนอกแปลง

๓.๑.๔ ปล่อยแตนเบียนบราคอน (*Bracon hebetor*) เพื่อควบคุมการระบาดของหนอนหัวดำในพื้นที่ โดยขอรับการสนับสนุนจากศูนย์ส่งเสริมเทคโนโลยีการเกษตรด้านอารักขาพืช (ศทอ.)

๓.๑.๕ ส่งเสริมให้เกษตรกรภายใต้ศูนย์จัดการศัตรูพืชชุมชน (ศจช.) ผลิตขยายแตนเบียนบราคอน (*Bracon hebetor*) เพื่อใช้ควบคุมการระบาดของหนอนหัวดำมะพร้าว

๓.๑.๖ ปล่อยแตนเบียนอะซีโคเดส (*Asecodes hispinarum*) เพื่อควบคุมการระบาดของแมลงดำหนามมะพร้าวในพื้นที่ โดยขอรับการสนับสนุนจากศูนย์ส่งเสริมเทคโนโลยีการเกษตรด้านอารักขาพืช (ศทอ.)

๓.๑.๗ ใช้กำดักฟีโรโมน ใช้ตาข่ายดักจับด้วงแรดในระยะตัวเต็มวัยมาทำลาย และทำกองล่อโดยใช้เชื้อราเมตาไรเซียม (*Metarhizium anisopliae*) เพื่อกำจัดด้วงแรดในระยะดักแด้ และระยะตัวหนอน

๓.๑.๘ ส่งเสริมให้เกษตรกรดูแลสวนมะพร้าวให้สะอาด เก็บเศษซากพืชไปเผาทำลายเพื่อไม่ให้เป็นแหล่งแพร่พันธุ์ของด้วงแรดและศัตรูพืชชนิดอื่น ๆ

### ๓.๒ การควบคุมศัตรูปาล์มน้ำมัน

๓.๒.๑ รณรงค์ให้เกษตรกรดูแลสวนปาล์มน้ำมันให้สะอาด กำจัดวัชพืชบริเวณสวนปาล์มน้ำมัน เก็บเศษซากพืชไปเผาทำลาย เพื่อไม่ให้เป็นแหล่งแพร่พันธุ์ของด้วงแรดแก่เกษตรกร และหมั่นสำรวจสวนปาล์มน้ำมันอย่างสม่ำเสมอ

๓.๒.๒ แนะนำให้ตัดทางใบปาล์มน้ำมันที่ถูกหนอนหัวดำทำลายไปเผาทิ้ง และใช้กับดักแสงไฟล่อตัวเต็มวัยมาทำลาย

๓.๒.๓ ใช้กำดักฟีโรโมน และใช้ตาข่ายดักจับด้วงแรดในระยะตัวเต็มวัยมาทำลาย

๓.๒.๔ ทำกองล่อโดยใช้เชื้อราเมตาไรเซียม (*Metarhizium anisopliae*) โดยขอรับการสนับสนุนเชื้อราเมตาไรเซียมจากศูนย์ส่งเสริมเทคโนโลยีการเกษตรด้านอารักขาพืช (ศทอ.) เพื่อกำจัดด้วงแรดในระยะดักแด้ และระยะตัวหนอน

๓.๒.๕ สำหรับต้นปาล์มน้ำมันที่ถูกด้วงแรด และด้วงกุกุหลาบทำลายระยะรุนแรง แนะนำให้ใช้สารเคมีคาร์บาริล (เซฟวิน 85% ดับบลิวพี) อัตรา ๔๐ กรัมต่อน้ำ ๒๐ ลิตร พ่นบริเวณใบให้ทั่วในตอนเย็นก่อนค่ำ

๓.๒.๖ ส่งเสริมให้เกษตรกรใช้เชื้อราไตรโคเดอร์มา ทาบริเวณที่เกิดโรคลำต้นเน่าปาล์มน้ำมัน เพื่อควบคุมการระบาด

### ๓.๓ การควบคุมศัตรูยางพารา

๓.๓.๑ ประชาสัมพันธ์ และแจ้งเตือนการระบาดของโรครากขาว โรคใบร่วง และโรคเส้นดำที่ก่อให้เกิดความเสียหายกับสวนยางพาราในช่วงฤดูฝนแก่เกษตรกร

๓.๓.๒ ถ่ายทอดความรู้และให้คำแนะนำวิธีการป้องกันกำจัดโรครากขาว โดยการขุดคูล้อมบริเวณต้นที่เป็นโรค ขนาดคูกว้าง ๓๐ เซนติเมตร ลึก ๖๐ เซนติเมตร ไปทางหัวและท้ายในแถวเดียวกันข้างละ ๒ ต้น และกึ่งกลางระหว่างแถวข้างเคียงกับแถวถัดไปทั้งสองข้าง เพื่อป้องกันไม่ให้โรคแพร่ระบาดไปยังต้นอื่นโดยการสัมผัสกันของราก ซึ่งจะขุดลอกคูทุกปี

๓.๓.๓ ส่งเสริมให้เกษตรกรใช้เชื้อราไตรโคเดอร์มา ฉีดพ่นบริเวณที่เกิดโรคเพื่อควบคุมการระบาดของโรครากขาว โรคใบร่วง และโรคเส้นดำ

๓.๓.๔ สำหรับต้นยางพาราที่พบว่าเป็นโรครากขาวระยะรุนแรง ให้เกษตรกรใช้สารเคมีตามคำแนะนำของกรมวิชาการ หรือใช้สารเคมีโพพโคนาโซล 25% อีซี อัตรา ๓๐ ซีซีต่อน้ำ ๓ ลิตรต่อต้น ราวบริเวณที่เป็นโรครากขาว

๓.๓.๕ สำหรับต้นยางพาราที่พบว่าเป็นโรคใบร่วงระยะรุนแรง ให้เกษตรกรใช้สารเคมีตามคำแนะนำของสถาบันวิจัยยาง การยางแห่งประเทศไทย โดยวิธีฉีดพ่น ดังนี้

- พ่นลงพื้นดินบริเวณที่พบเชื้อด้วยสาร thiophanate methyl
- พ่นทรงพุ่มยางด้วยสาร benomyl, hexaconazole, thiophanate methyl, triadimefon, difenoconazole

### ๔.การคาดการณ์ศัตรูไม้ยืนต้น ในช่วงระหว่างวันที่ ๒๘ ตุลาคม - ๓ พฤศจิกายน ๒๕๖๒

#### ภาคเหนือ

- มะพร้าว ได้แก่ หนอนหัวดำ แมลงดำหนาม และโรคยอดเน่า
- ปาล์มน้ำมัน ได้แก่ หนอนหัวดำ และโรคโคนลำต้นเน่า
- ยางพารา ได้แก่ โรคใบร่วง โรคราแป้ง และโรครากขาว
- กาแฟ ได้แก่ มอดเจาะผลกาแฟ และโรคราสนิม

#### ภาคตะวันออกเฉียงเหนือ

- มะพร้าว ได้แก่ หนอนหัวดำ และแมลงดำหนาม
- ปาล์มน้ำมัน ได้แก่ หนู ด้วงแรด และโรคโคนลำต้นเน่า
- ยางพารา ได้แก่ โรครากขาว และโรคใบร่วง
- กาแฟ ได้แก่ โรคราสนิม และโรคราน้ำค้าง

#### ภาคกลาง และภาคตะวันออก

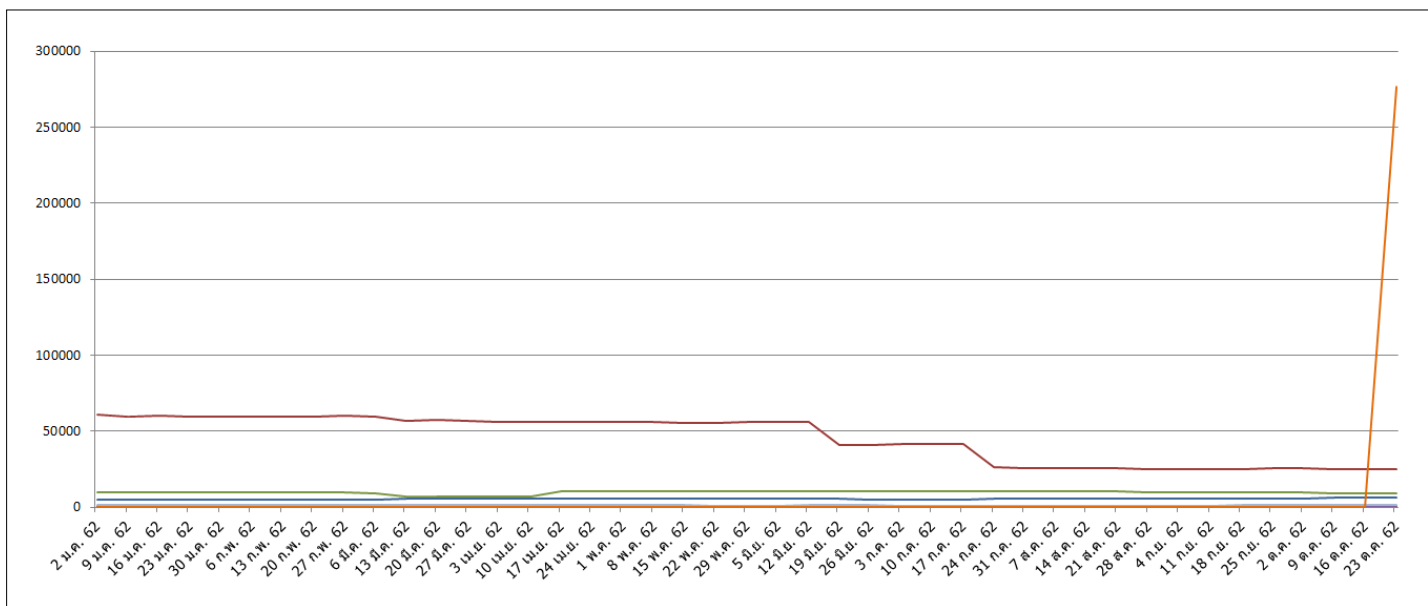
- มะพร้าว ได้แก่ หนอนหัวดำ แมลงดำหนาม และด้วงแรด
- ปาล์มน้ำมัน ได้แก่ หนู และโรคโคนลำต้นเน่า
- ยางพารา ได้แก่ โรครากขาว และโรคใบร่วง
- กาแฟ ได้แก่ หนอนเจาะลำต้น และโรคราน้ำค้าง

#### ภาคใต้

- มะพร้าว ได้แก่ หนอนหัวดำ แมลงดำหนาม ด้วงแรด และโรคยอดเน่า
- ปาล์มน้ำมัน ได้แก่ หนู โรคผลเน่า และโรคโคนลำต้นเน่า
- ยางพารา ได้แก่ ปลวก โรคใบร่วง และโรครากขาว
- กาแฟ ได้แก่ เพลี้ยหอย โรคราสนิม และโรคราน้ำค้าง

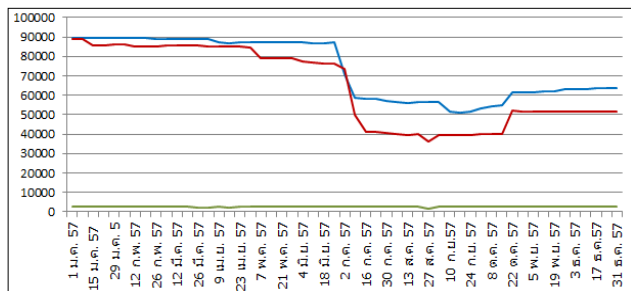
## กราฟแสดงสถานการณ์การระบาดของศัตรูไม้ยืนต้น ปี ๒๕๖๒

### ภาพรวมทั้งประเทศ

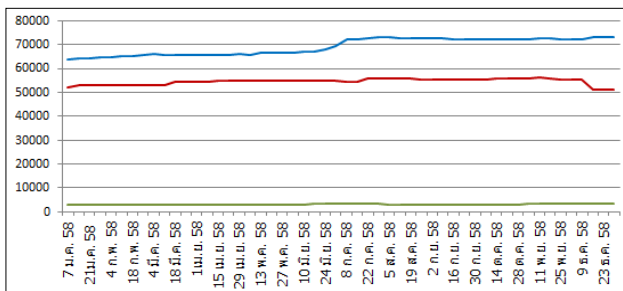


- |                                       |   |
|---------------------------------------|---|
| — หนอนหัวดำ-มะพร้าว ๖,๑๖๐ ไร่         | — ดั่งกุหลาบ-ปาล์มน้ำมัน ๑๐๐ ไร่          |
| — แมลงดำหนาม-มะพร้าว ๒๕,๑๘๐ ไร่       | — หนอนหน้าแมว-ปาล์มน้ำมัน (ไม่พบการระบาด) |
| — ดั่งแรด-มะพร้าว ๙,๑๑๒ ไร่           | — หนู-ปาล์มน้ำมัน (ไม่พบการระบาด)         |
| — ดั่งวงวง-มะพร้าว (ไม่พบการระบาด)    | — โรคลำต้นเน่า-ปาล์มน้ำมัน ๑๒๕ ไร่        |
| — หนอนพาราซ่า-มะพร้าว (ไม่พบการระบาด) | — โรครากขาว-ยางพารา ๑,๒๐๙ ไร่             |
| — หนอนหัวดำ-ปาล์มน้ำมัน ๑๕ ไร่        | — โรคนิวจุดสีน้ำตาล-กาแฟ (ไม่พบการระบาด)  |
| — หนอนปลอกเปลือก-ปาล์มน้ำมัน ๕๙ ไร่   | — โรคนิวจุดสีน้ำตาล-กาแฟ (ไม่พบการระบาด)  |
| — ดั่งแรด-ปาล์มน้ำมัน ๖๗๒ ไร่         | — โรคนิวจุดสีน้ำตาล-กาแฟ (ไม่พบการระบาด)  |

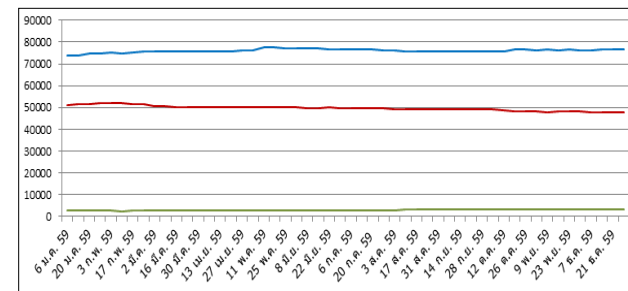
กราฟแสดงสถานการณ์การระบาดของศัตรูมะพร้าว ปี ๒๕๕๗ - ๒๕๖๒



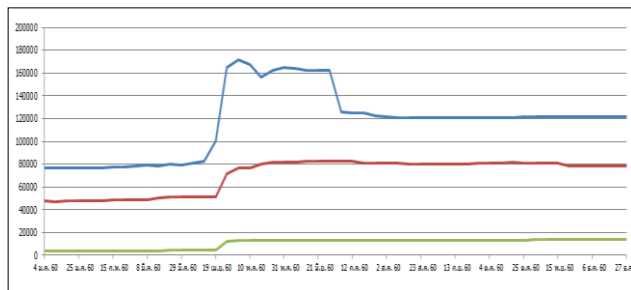
ปี ๒๕๕๗



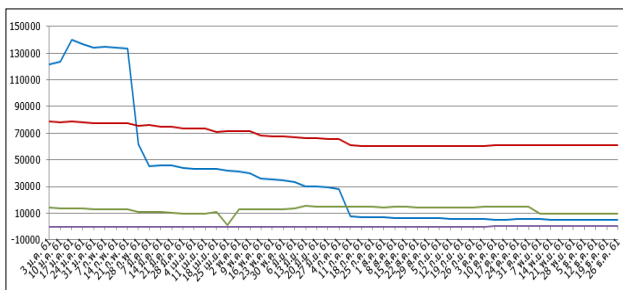
ปี ๒๕๕๘



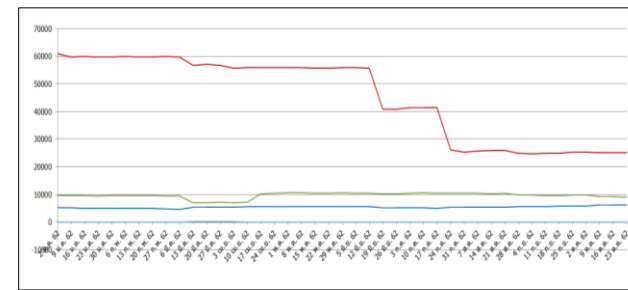
ปี ๒๕๕๙



ปี ๒๕๖๐



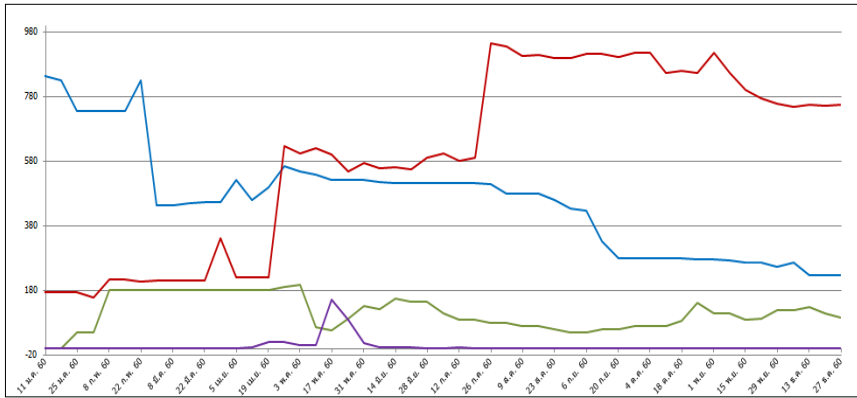
ปี ๒๕๖๑



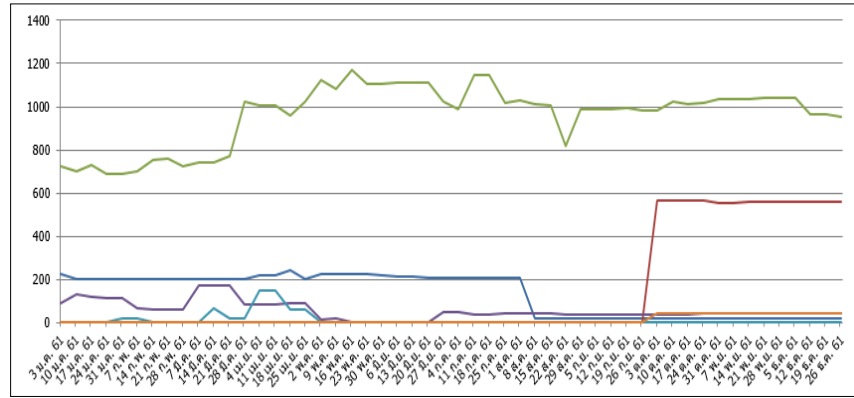
ปี ๒๕๖๒

- หนอนหัวดำ-มะพร้าว ๖,๑๖๐ ไร่
- แมลงดำหนาม-มะพร้าว ๒๕,๑๘๐ ไร่
- ด้วงแรด-มะพร้าว ๙,๑๑๒ ไร่
- ด้วงวง-มะพร้าว (ไม่พบการระบาด)
- หนอนพาราซ่า-มะพร้าว (ไม่พบการระบาด)

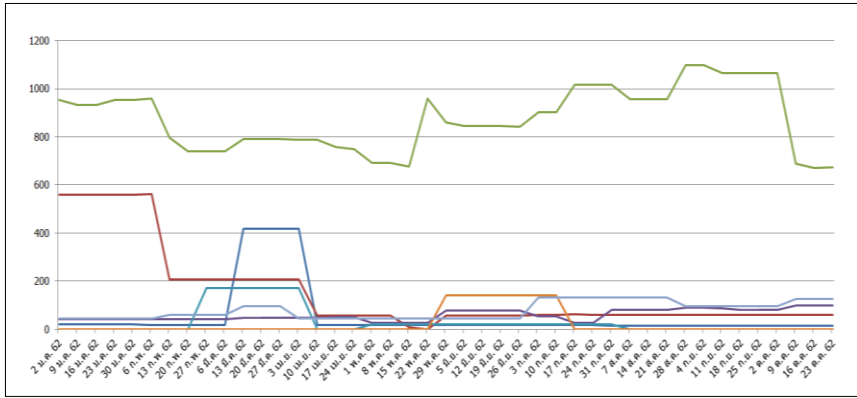
กราฟแสดงสถานการณ์การระบาดของศัตรูปลาน้ำจืด ปี ๒๕๖๐ - ๒๕๖๒



ปี ๒๕๖๐



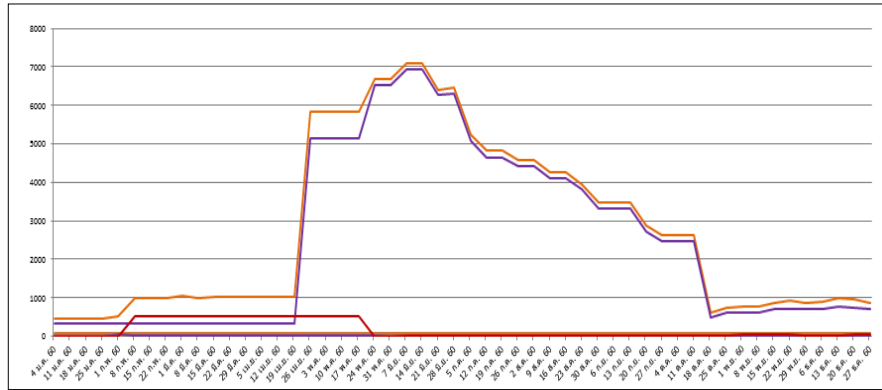
ปี ๒๕๖๑



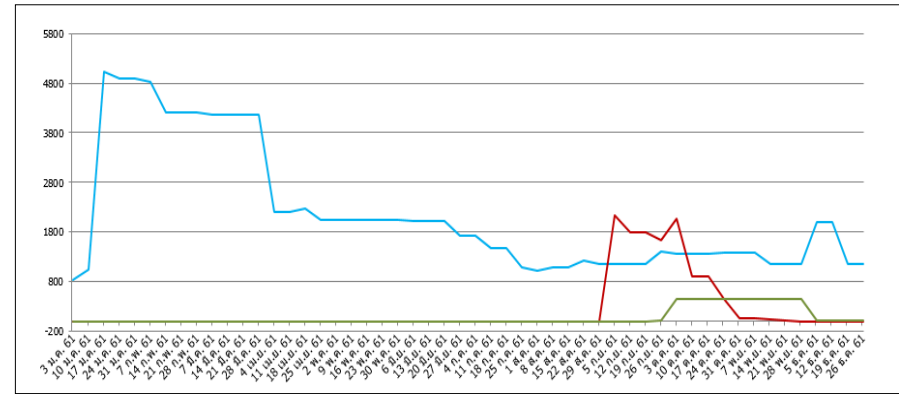
ปี ๒๕๖๒

- หอนหวัดดำ ๑๕ ไร่
- หอนปลอกเล็ก ๕๙ ไร่
- ตัวงแสด ๖๗๒ ไร่
- ตัวงกุหลาบ ๑๐๐ ไร่
- หอนหน้าแมว (ไม่พบการระบาด)
- หนู (ไม่พบการระบาด)
- โรคลำตันเน่า ๑๒๕ ไร่

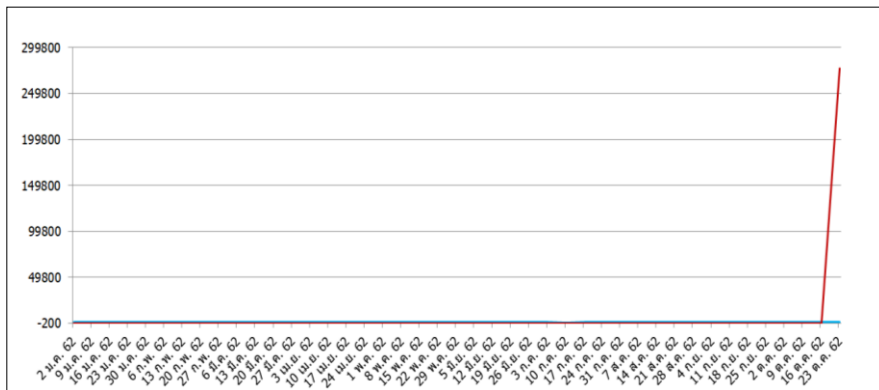
กราฟแสดงสถานการณ์การระบาดของศัตรูยางพารา ปี ๒๕๖๐ - ๒๕๖๒



ปี ๒๕๖๐



ปี ๒๕๖๑



ปี ๒๕๖๒

- โรครากขาว ๑,๒๐๙ ไร่
- โรคใบร่วง ๒๗๗,๐๒๓ ไร่
- โรคเส้นดำ ๘๑ ไร่