



รายงานสถานการณ์ศัตรูไม้ยืนต้น  
วันที่ ๒๕ กันยายน ๒๕๖๒  
กลุ่มพยากรณ์และเตือนการระบาดของศัตรูพืช  
กองส่งเสริมการอารักขาพืชและจัดการดินปุ๋ย  
โทร. ๐ ๒๙๕๕ ๑๕๑๔ โทรสาร ๐ ๒๙๕๕ ๑๕๑๔



E-mail: Bio53@hotmail.com, doae\_pmd@hotmail.com

สถานการณ์การระบาดของศัตรูพืชที่สำคัญ ข้อมูล ณ วันที่ ๒๕ กันยายน ๒๕๖๒

## สถานการณ์การระบาดของศัตรูพืชที่สำคัญ

### ศัตรูไม้ยืนต้น

#### ๑. สถานการณ์การปลูกไม้ยืนต้น

- ๑.๑ พื้นที่ปลูกมะพร้าวทั้งหมด ๖๗ จังหวัด รวมพื้นที่ยืนต้น ๙๒๕,๑๔๗ ไร่
- ๑.๒ พื้นที่ปลูกปาล์มน้ำมันทั้งหมด ๖๘ จังหวัด รวมพื้นที่ยืนต้น ๓,๒๗๗,๓๕๙ ไร่
- ๑.๓ พื้นที่ปลูกยางพาราทั้งหมด ๖๖ จังหวัด รวมพื้นที่ยืนต้น ๑๗,๗๓๒,๘๖๒ ไร่
- ๑.๔ พื้นที่ปลูกกาแฟทั้งหมด ๕๗ จังหวัด รวมพื้นที่ยืนต้น ๒๔๓,๓๐๕ ไร่

#### ๒. สถานการณ์การระบาดของศัตรูไม้ยืนต้นที่สำคัญ

##### ๒.๑ ศัตรูมะพร้าว

๒.๑.๑ หนอนหัวดำ พื้นที่ระบาด ๒๖ จังหวัด จำนวน ๕,๘๓๔ ไร่ พื้นที่ระบาดเพิ่มขึ้น ๑๐๙ ไร่ (สัปดาห์ที่ผ่านมา ๕,๗๒๕ ไร่) แบ่งเป็น

๑) การทำลายระดับน้อย	จำนวน ๔,๔๗๘ ไร่	(๗๖.๗๕%)
๒) การทำลายระดับปานกลาง	จำนวน ๑,๑๖๖ ไร่	(๑๙.๙๘%)
๓) การทำลายระดับรุนแรง	จำนวน ๑๙๐ ไร่	(๓.๓๔%)

๒.๑.๒ แมลงดำหนาม พื้นที่ระบาด ๒๗ จังหวัด จำนวน ๒๕,๔๓๗ ไร่ พื้นที่ระบาดเพิ่มขึ้น ๕๒๘ ไร่ (สัปดาห์ที่ผ่านมา ๒๔,๙๐๙ ไร่) แบ่งเป็น

๑) การทำลายระดับน้อย	จำนวน ๑๓,๓๘๘ ไร่	(๕๒.๖๓%)
๒) การทำลายระดับปานกลาง	จำนวน ๑๑,๓๗๔ ไร่	(๔๔.๗๒%)
๓) การทำลายระดับรุนแรง	จำนวน ๖๗๕ ไร่	(๒.๖๕%)

๒.๑.๓ ดัวงแรด พื้นที่ระบาด ๒๐ จังหวัด จำนวน ๙,๗๘๙ ไร่ พื้นที่ระบาดเพิ่มขึ้น ๖๙ ไร่ (สัปดาห์ที่ผ่านมา ๙,๗๒๐ ไร่)

##### ๒.๒ ศัตรูปาล์มน้ำมัน

๒.๒.๑ หนอนหัวดำ พบการระบาดในพื้นที่จังหวัดกรุงเทพมหานคร จำนวน ๑๕ ไร่ พื้นที่ระบาดคงที่

๒.๒.๒ หนอนปลอกเล็ก พื้นที่ระบาด ๒ จังหวัด จำนวน ๖๐ ไร่ พื้นที่ระบาดคงที่

๒.๒.๓ ดัวงแรด พื้นที่ระบาด ๔ จังหวัด จำนวน ๑,๐๖๔ ไร่ พื้นที่ระบาดคงที่

๒.๒.๕ ดัวงกุหลาบ พบการระบาดในพื้นที่จังหวัดสุราษฎร์ธานี จำนวน ๘๐ ไร่ พื้นที่ระบาดคงที่

๒.๒.๗ โรคลำต้นเน่า พื้นที่ระบาด ๒ จังหวัด จำนวน ๙๕ ไร่ พื้นที่ระบาดคงที่

## ๒.๓ ศัตรูยางพารา

๒.๓.๑ โรครากขาว พบการระบาดของโรครากขาวในพื้นที่ ๖ จังหวัด จำนวน ๑,๑๒๙ ไร่ พื้นที่ระบาดคงที่

๒.๓.๒ โรคใบร่วง พบการระบาดในพื้นที่จังหวัดจันทบุรี จำนวน ๖๒ ไร่ พื้นที่ระบาดคงที่

๒.๓.๓ โรคเส้นดำ พบการระบาดในพื้นที่จังหวัดจันทบุรี จำนวน ๑๗ ไร่ พื้นที่ระบาดคงที่

๒.๔ ศัตรูกาแฟ ไม่พบการระบาด

## ๓. การดำเนินงานในพื้นที่ระบาด

### ๓.๑ การควบคุมศัตรูมะพร้าว

๓.๑.๑ ประชาสัมพันธ์และแจ้งเตือนการระบาดของศัตรูมะพร้าว ผ่านทางเว็บไซต์กองส่งเสริมการอารักขาพืช และจัดการดินปุ๋ย เว็บไซต์สำนักงานเกษตรจังหวัด สำนักงานเกษตรอำเภอ บอร์ดประชาสัมพันธ์ และสื่อช่องทางต่าง ๆ เช่น Facebook

๓.๑.๒ ถ่ายทอดความรู้และให้คำแนะนำเรื่องการป้องกันกำจัดศัตรูมะพร้าว และการดูแลสวนมะพร้าว ให้สะอาดอย่างสม่ำเสมอ

๓.๑.๓ ตัดทางใบมะพร้าวที่ถูกหนอนหัวดำทำลายไปเผาทำลายทิ้งนอกแปลง

๓.๑.๔ ปล่อยแตนเบียนบราคอน (*Bracon hebetor*) เพื่อควบคุมการระบาดของหนอนหัวดำในพื้นที่ โดยขอรับการสนับสนุนจากศูนย์ส่งเสริมเทคโนโลยีการเกษตรด้านอารักขาพืช (ศทอ.)

๓.๑.๕ ส่งเสริมให้เกษตรกรภายใต้ศูนย์จัดการศัตรูพืชชุมชน (ศจช.) ผลิตขยายแตนเบียนบราคอน (*Bracon hebetor*) เพื่อใช้ควบคุมการระบาดของหนอนหัวดำมะพร้าว

๓.๑.๖ ปล่อยแตนเบียนอะซีโคเดส (*Asecodes hispinarum*) เพื่อควบคุมการระบาดของแมลงดำหนามมะพร้าวในพื้นที่ โดยขอรับการสนับสนุนจากศูนย์ส่งเสริมเทคโนโลยีการเกษตรด้านอารักขาพืช (ศทอ.)

๓.๑.๗ ใช้กำดักฟีโรโมน ใช้ตาข่ายดักจับด้วงแรดในระยะตัวเต็มวัยมาทำลาย และทำกองล่อโดยใช้เชื้อราเมตาไรเซียม (*Metarhizium anisopliae*) เพื่อกำจัดด้วงแรดในระยะดักด้ และระยะตัวหนอน

๓.๑.๘ ส่งเสริมให้เกษตรกรดูแลสวนมะพร้าวให้สะอาด เก็บเศษซากพืชไปเผาทำลายเพื่อไม่ให้เป็นแหล่งแพร่พันธุ์ของด้วงแรดและศัตรูพืชชนิดอื่น ๆ

### ๓.๒ การควบคุมศัตรูปาล์มน้ำมัน

๓.๒.๑ รมรังค์ให้เกษตรกรดูแลสวนปาล์มน้ำมันให้สะอาด กำจัดวัชพืชบริเวณสวนปาล์มน้ำมัน เก็บเศษซากพืชไปเผาทำลาย เพื่อไม่ให้เป็นแหล่งแพร่พันธุ์ของด้วงแรดแก่เกษตรกร และหมั่นสำรวจสวนปาล์มน้ำมันอย่างสม่ำเสมอ

๓.๒.๒ แนะนำให้ตัดทางใบปาล์มน้ำมันที่ถูกหนอนหัวดำทำลายไปเผาทิ้ง และใช้กับดักแสงไฟล่อตัวเต็มวัยมาทำลาย

๓.๒.๓ ใช้กำดักฟีโรโมน และใช้ตาข่ายดักจับด้วงแรดในระยะตัวเต็มวัยมาทำลาย

๓.๒.๔ ทำกองล่อโดยใช้เชื้อราเมตาไรเซียม (*Metarhizium anisopliae*) โดยขอรับการสนับสนุนเชื้อราเมตาไรเซียมจากศูนย์ส่งเสริมเทคโนโลยีการเกษตรด้านอารักขาพืช (ศทอ.) เพื่อกำจัดด้วงแรดในระยะดักด้ และระยะตัวหนอน

๓.๒.๕ สำหรับต้นปาล์มน้ำมันที่ถูกด้วงแรด และด้วงกุหลาบทำลายระยะรุนแรง แนะนำให้ใช้สารเคมีคาร์บาริล (เซฟวิน 85% ดับบลิวพี) อัตรา ๔๐ กรัมต่อน้ำ ๒๐ ลิตร พ่นบริเวณใบให้ทั่วในตอนเย็นก่อนค่ำ

๓.๒.๖ ส่งเสริมให้เกษตรกรใช้เชื้อราไตรโคเดอร์มา ทาบริเวณที่เกิดโรคลำต้นเน่าปาล์มน้ำมัน เพื่อควบคุมการระบาด

### ๓.๓ การควบคุมศัตรูยางพารา

๓.๓.๑ ประชาสัมพันธ์ และแจ้งเตือนการระบาดของโรครากขาว โรคใบร่วง และโรคเส้นดำที่ก่อให้เกิดความเสียหายกับสวนยางพาราในช่วงฤดูฝนแก่เกษตรกร

๓.๓.๒ ถ่ายทอดความรู้และให้คำแนะนำวิธีการป้องกันกำจัดโรครากขาว โดยการขุดคูล้อมบริเวณต้นที่เป็นโรค ขนาดคูกว้าง ๓๐ เซนติเมตร ลึก ๖๐ เซนติเมตร ไปทางหัวและท้ายในแถวเดียวกันข้างละ ๒ ต้น และกึ่งกลางระหว่างแถวข้างเคียงกับแถวถัดไปทั้งสองข้าง เพื่อป้องกันไม่ให้โรคแพร่ระบาดไปยังต้นอื่นโดยการสัมผัสกันของราก ซึ่งจะขุดลอกคูทุกปี

๓.๓.๓ ส่งเสริมให้เกษตรกรใช้เชื้อราไตรโคเดอร์มา ฉีดพ่นบริเวณที่เกิดโรคเพื่อควบคุมการระบาดของโรครากขาว โรคใบร่วง และโรคเส้นดำ

๓.๓.๔ สำหรับต้นยางพาราที่พบว่าเป็นโรครากขาวระยะรุนแรง ให้เกษตรกรใช้สารเคมีตามคำแนะนำของกรมวิชาการ หรือใช้สารเคมีโพพพิโคนาโซล 25% อีซี อัตรา ๓๐ ซีซีต่อน้ำ ๓ ลิตรต่อต้น ราวบริเวณที่เป็นโรครากขาว

### ๔.การคาดการณ์ศัตรูไม้ยืนต้น ในช่วงระหว่างวันที่ ๓๐ กันยายน - ๖ ตุลาคม ๒๕๖๒

#### ภาคเหนือ

- มะพร้าว ได้แก่ หนอนหัวดำ และด้วงแรด
- ปาล์มน้ำมัน ได้แก่ หนอนหัวดำ ด้วงกุหลาบ และโรคโคนลำต้นเน่า
- ยางพารา ได้แก่ โรคหน้ำตาย และโรครากขาว
- กาแฟ ได้แก่ มอดเจาะผลกาแฟ และเพลี้ยหอย

#### ภาคตะวันออกเฉียงเหนือ

- มะพร้าว ได้แก่ หนอนหัวดำ แมลงดำหนาม และด้วงแรด
- ปาล์มน้ำมัน ได้แก่ หนู และโรคโคนลำต้นเน่า
- ยางพารา ได้แก่ โรครากขาว
- กาแฟ ได้แก่ โรคใบจุดสีน้ำตาล และโรคราน้ำค้าง

#### ภาคกลาง และภาคตะวันออก

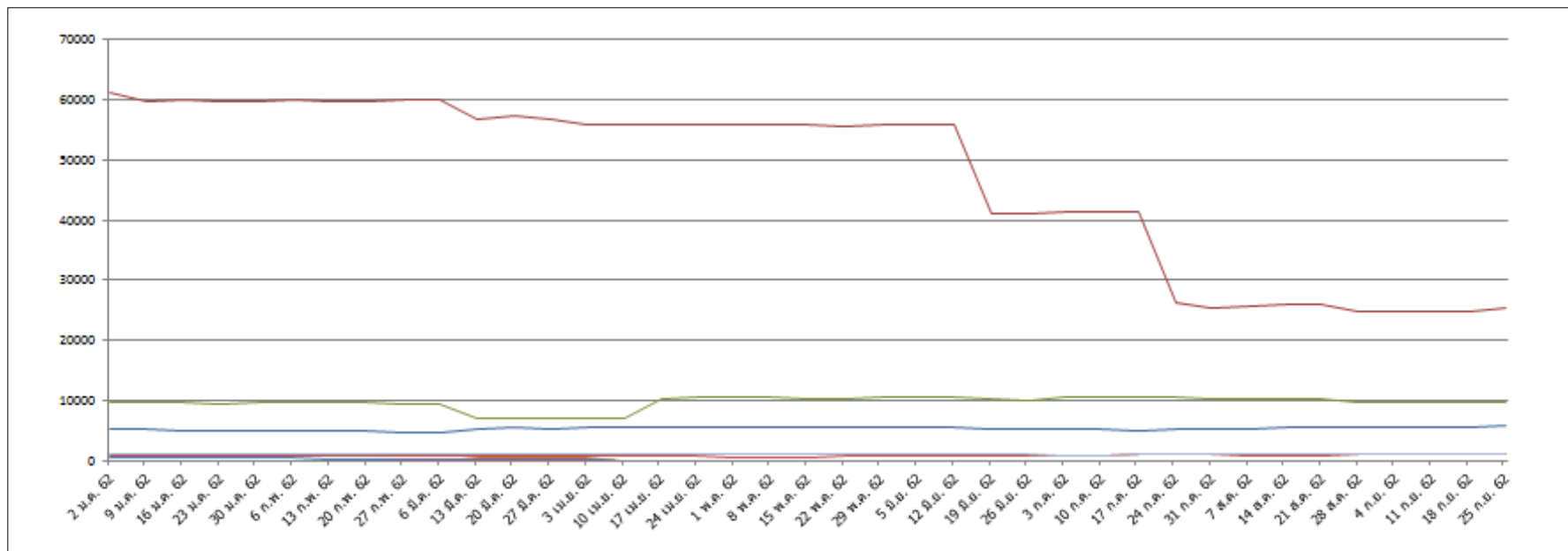
- มะพร้าว ได้แก่ หนอนหัวดำ แมลงดำหนาม และด้วงแรด
- ปาล์มน้ำมัน ได้แก่ โรคผลเน่า และโรคโคนลำต้นเน่า
- ยางพารา ได้แก่ โรครากขาว และโรคใบร่วง
- กาแฟ ได้แก่ หนอนเจาะลำต้น และมอดเจาะผลกาแฟ

#### ภาคใต้

- มะพร้าว ได้แก่ หนอนหัวดำ แมลงดำหนาม และด้วงงวง
- ปาล์มน้ำมัน ได้แก่ หนู และโรคโคนลำต้นเน่า
- ยางพารา ได้แก่ ปลวก โรคใบร่วง และโรครากขาว
- กาแฟ ได้แก่ เพลี้ยหอย และโรคจุดสีน้ำตาล

## กราฟแสดงสถานการณ์การระบาดของศัตรูไม้ยืนต้น ปี ๒๕๖๒

### ภาพรวมทั้งประเทศ



หนอนหัวดำ-มะพร้าว ๕,๘๓๔ ไร่

ด้วงกุหลาบ-ปาล์มน้ำมัน ๘๐ ไร่

แมลงดำหนาม-มะพร้าว ๒๕,๔๓๗ ไร่

หนอนหน้าแมว-ปาล์มน้ำมัน (ไม่พบการระบาด)

ด้วงแรด-มะพร้าว ๙,๗๘๙ ไร่

หนุ-ปาล์มน้ำมัน (ไม่พบการระบาด)

ด้วงงวง-มะพร้าว (ไม่พบการระบาด)

โรคลำต้นเน่า-ปาล์มน้ำมัน ๙๕ ไร่

หนอนพาราซ่า-มะพร้าว (ไม่พบการระบาด)

โรครากขาว-ยางพารา ๑,๑๒๙ ไร่

หนอนหัวดำ-ปาล์มน้ำมัน ๑๕ ไร่

โรคโน้มน้ำ-ยางพารา ๖๒ ไร่

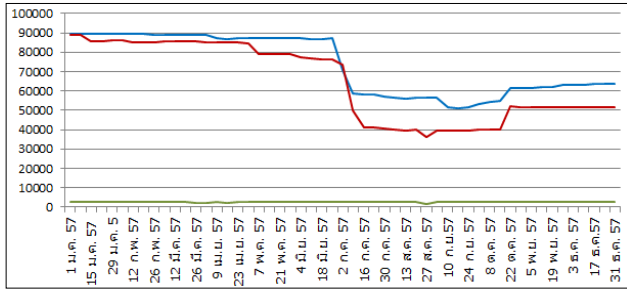
หนอนปลอกเล็ก-ปาล์มน้ำมัน ๖๐ ไร่

โรคลำต้นดำ-ยางพารา ๑๗ ไร่

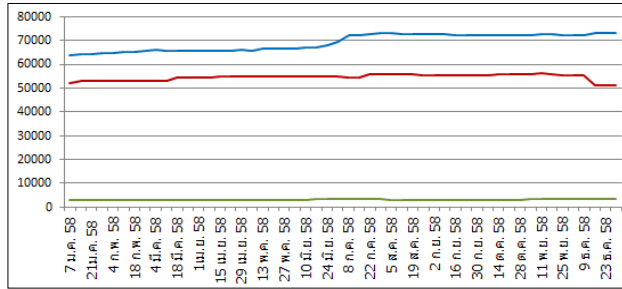
— ด้วงแรต-ปาล์มน้ำมัน ๑,๐๖๔ ไร่

— โรคใบจุดสีน้ำตาล-กาแฟ (ไม่พบการระบาด)

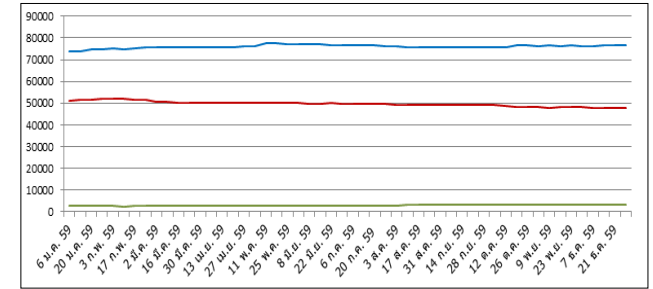
### กราฟแสดงสถานการณ์การระบาดของศัตรูมะพร้าว ปี ๒๕๕๗ - ๒๕๖๒



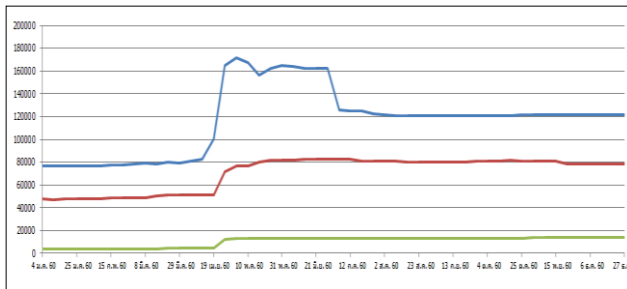
ปี ๒๕๕๗



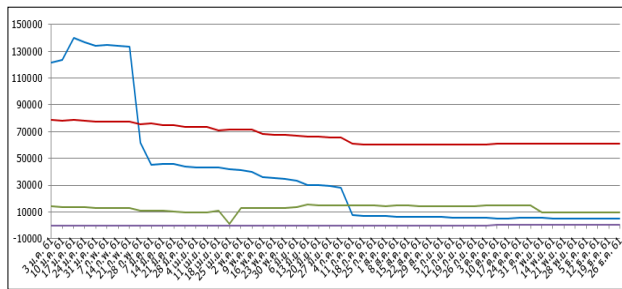
ปี ๒๕๕๘



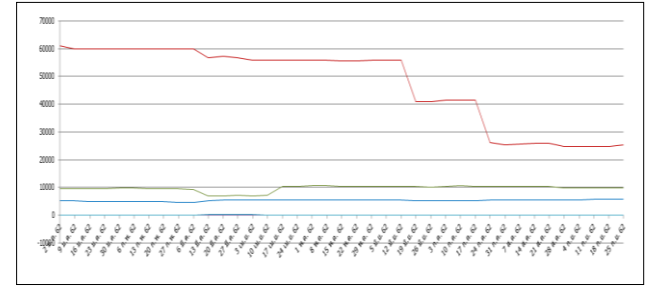
ปี ๒๕๕๙



ปี ๒๕๖๐



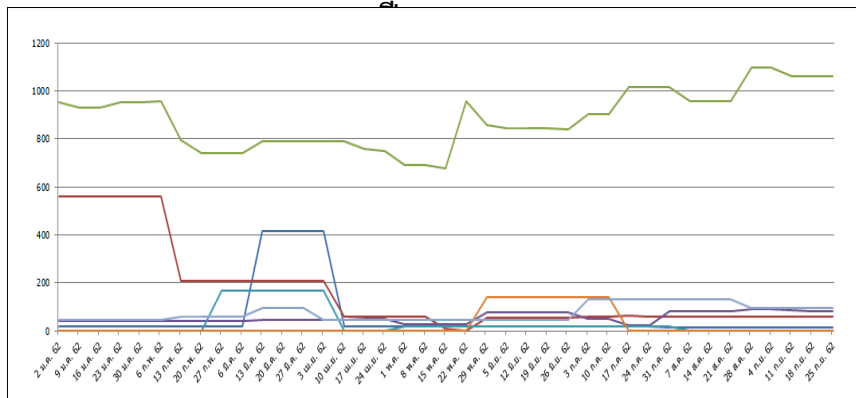
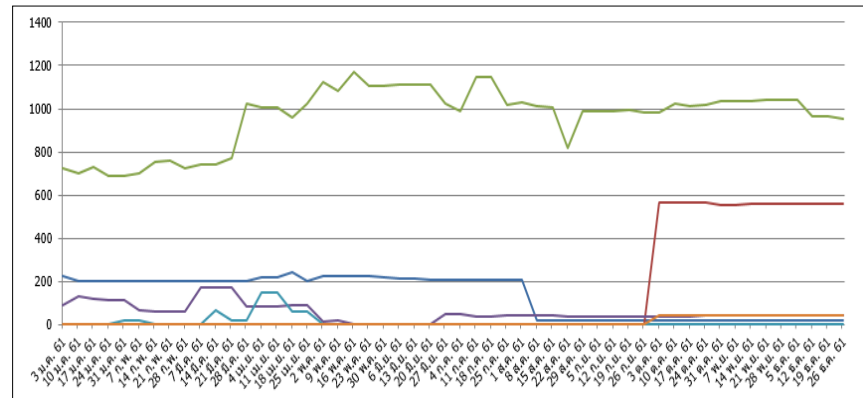
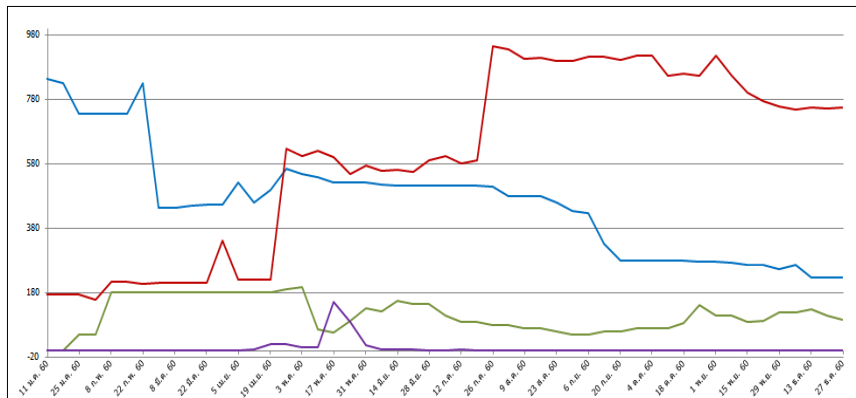
ปี ๒๕๖๑



ปี ๒๕๖๒

- หนอนหัวดำ-มะพร้าว ๕,๘๓๔ ไร่
- แมลงดำหนาม-มะพร้าว ๒๕,๔๓๗ ไร่
- ด้วงแรต-มะพร้าว ๙,๗๘๙ ไร่
- ด้วงวงง-มะพร้าว (ไม่พบการระบาด)
- หนอนพาราซ่า-มะพร้าว (ไม่พบการระบาด)

กราฟแสดงสถานการณ์การระบาดของศัตรูปลาน้ำจืด ปี ๒๕๖๐ - ๒๕๖๒

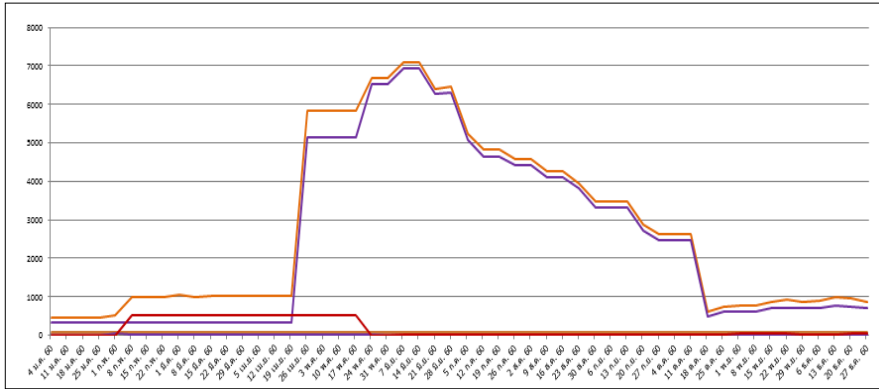


ปี ๒๕๖๑

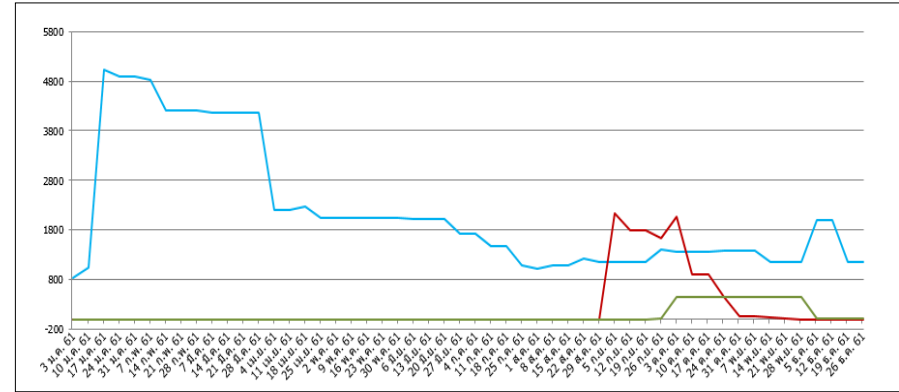
ปี ๒๕๖๒

- หอนหวัดดำ ๑๕ ไร่
- หอนปลอกเล็ก ๖๐ ไร่
- ตัวงแสด ๑,๐๖๔ ไร่
- ตัวงกุหลาบ ๘๐ ไร่
- หอนหน้าแมว (ไม่พบการระบาด)
- หนู (ไม่พบการระบาด)
- โรคลำต้นเน่า ๙๕ ไร่

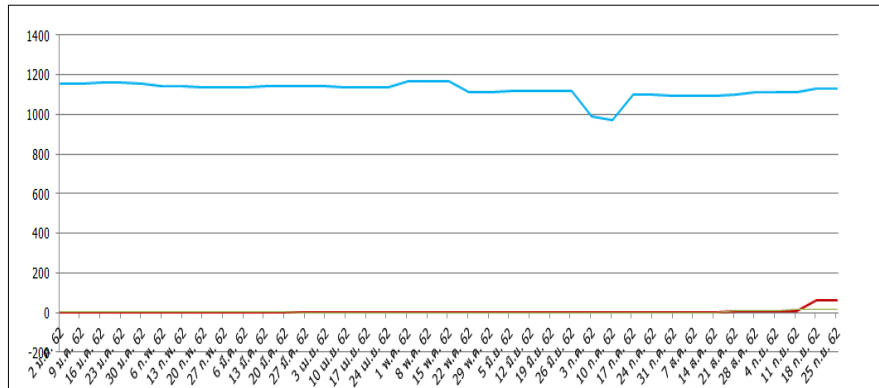
กราฟแสดงสถานการณ์การระบาดของศัตรูยางพารา ปี ๒๕๖๐ - ๒๕๖๒



ปี ๒๕๖๐



ปี ๒๕๖๑



ปี ๒๕๖๒

- โรครากขาว ๑,๑๒๙ ไร่
- โรคใบร่วง ๖๒ ไร่
- โรคเส้นดำ ๑๗ ไร่

