



รายงานสถานการณ์ศัตรูไม้ยืนต้น
วันที่ ๑๘ กันยายน ๒๕๖๒
กลุ่มพยากรณ์และเตือนการระบาดของศัตรูพืช
กองส่งเสริมการอารักขาพืชและจัดการดินปุ๋ย
โทร. ๐ ๒๕๕๕ ๑๕๑๔ โทรสาร ๐ ๒๕๕๕ ๑๕๑๔



E-mail: Bio53@hotmail.com, doae_pmd@hotmail.com

สถานการณ์การระบาดของศัตรูพืชที่สำคัญ ข้อมูล ณ วันที่ ๑๘ กันยายน ๒๕๖๒

สถานการณ์การระบาดของศัตรูพืชที่สำคัญ

ศัตรูไม้ยืนต้น

๑. สถานการณ์การปลูกไม้ยืนต้น

- ๑.๑ พื้นที่ปลูกมะพร้าวทั้งหมด ๖๗ จังหวัด รวมพื้นที่ยืนต้น ๙๒๔,๖๗๓ ไร่
- ๑.๒ พื้นที่ปลูกปาล์มน้ำมันทั้งหมด ๖๘ จังหวัด รวมพื้นที่ยืนต้น ๓,๒๗๗,๓๔๖ ไร่
- ๑.๓ พื้นที่ปลูกยางพาราทั้งหมด ๖๖ จังหวัด รวมพื้นที่ยืนต้น ๑๗,๗๓๒,๘๖๒ ไร่
- ๑.๔ พื้นที่ปลูกกาแฟทั้งหมด ๕๗ จังหวัด รวมพื้นที่ยืนต้น ๒๔๓,๓๐๕ ไร่

๒. สถานการณ์การระบาดของศัตรูไม้ยืนต้นที่สำคัญ

๒.๑ ศัตรูมะพร้าว

๒.๑.๑ หนอนหัวดำ พื้นที่ระบาด ๒๖ จังหวัด จำนวน ๕,๗๒๕ ไร่ พื้นที่ระบาดเพิ่มขึ้น ๒๙ ไร่ (สัปดาห์ที่ผ่านมา ๕,๖๙๖ ไร่) แบ่งเป็น

๑) การทำลายระดับน้อย	จำนวน ๔,๓๖๘ ไร่	(๗๖.๓๐%)
๒) การทำลายระดับปานกลาง	จำนวน ๑,๑๖๗ ไร่	(๒๐.๓๘%)
๓) การทำลายระดับรุนแรง	จำนวน ๑๙๐ ไร่	(๓.๓๒%)

๒.๑.๒ แมลงดำหนาม พื้นที่ระบาด ๒๖ จังหวัด จำนวน ๒๔,๙๐๙ ไร่ พื้นที่ระบาดเพิ่มขึ้น ๔๓ ไร่ (สัปดาห์ที่ผ่านมา ๒๔,๘๖๖ ไร่) แบ่งเป็น

๑) การทำลายระดับน้อย	จำนวน ๑๓,๓๑๖ ไร่	(๕๓.๕๖%)
๒) การทำลายระดับปานกลาง	จำนวน ๑๐,๙๑๘ ไร่	(๔๓.๘๓%)
๓) การทำลายระดับรุนแรง	จำนวน ๖๗๕ ไร่	(๒.๗๑%)

๒.๑.๓ ดิวแรด พื้นที่ระบาด ๒๐ จังหวัด จำนวน ๙,๗๒๐ ไร่ พื้นที่ระบาดลดลง ๑๐ ไร่ (สัปดาห์ที่ผ่านมา ๙,๗๓๐ ไร่)

๒.๒ ศัตรูปาล์มน้ำมัน

๒.๒.๑ หนอนหัวดำ พบการระบาดในพื้นที่จังหวัดกรุงเทพมหานคร จำนวน ๑๕ ไร่ พื้นที่ระบาดคงที่

๒.๒.๒ หนอนปลอกเล็ก พื้นที่ระบาด ๒ จังหวัด จำนวน ๖๐ ไร่ พื้นที่ระบาดคงที่

๒.๒.๓ ดิวแรด พื้นที่ระบาด ๔ จังหวัด จำนวน ๑,๐๖๔ ไร่ พื้นที่ระบาดคงที่

๒.๒.๔ ดิวกุกหลาบ พบการระบาดในพื้นที่จังหวัดสุราษฎร์ธานี จำนวน ๘๐ ไร่ พื้นที่ระบาดลดลง ๗ ไร่ (สัปดาห์ที่ผ่านมา ๘๗ ไร่)

๒.๒.๕ โรคลำต้นเน่า พื้นที่ระบาด ๒ จังหวัด จำนวน ๙๕ ไร่ พื้นที่ระบาดคงที่

๒.๓ ศัตรูยางพารา

๒.๓.๑ โรครากขาว พบการระบาดของโรครากขาวในพื้นที่ ๖ จังหวัด จำนวน ๑,๑๒๙ ไร่ พื้นที่ระบาดเพิ่มขึ้น ๑๗ ไร่ (สัปดาห์ที่ผ่านมา ๑,๑๑๒ ไร่)

๒.๓.๒ โรคใบร่วง พบการระบาดในพื้นที่จังหวัดจันทบุรี จำนวน ๖๒ ไร่ พื้นที่ระบาดเพิ่มขึ้น ๕๓ ไร่ (สัปดาห์ที่ผ่านมา ๙ ไร่)

๒.๓.๓ โรคเส้นดำ พบการระบาดในพื้นที่จังหวัดจันทบุรี จำนวน ๑๗ ไร่ พื้นที่ระบาดเพิ่มขึ้น ๑ ไร่ (สัปดาห์ที่ผ่านมา ๑๖ ไร่)

๒.๔ ศัตรูกาแฟ ไม่พบการระบาด

๓. การดำเนินงานในพื้นที่ระบาด

๓.๑ การควบคุมศัตรูมะพร้าว

๓.๑.๑ ประชาสัมพันธ์และแจ้งเตือนการระบาดของศัตรูมะพร้าว ผ่านทางเว็บไซต์กองส่งเสริมการอารักขาพืช และจัดการดินปุ๋ย เว็บไซต์สำนักงานเกษตรจังหวัด สำนักงานเกษตรอำเภอ บอร์ดประชาสัมพันธ์ และสื่อช่องทางต่าง ๆ เช่น Facebook

๓.๑.๒ ถ่ายทอดความรู้และให้คำแนะนำเรื่องการป้องกันกำจัดศัตรูมะพร้าว และการดูแลสวนมะพร้าว ให้สะอาดอย่างสม่ำเสมอ

๓.๑.๓ ตัดทางใบมะพร้าวที่ถูกหนอนหัวดำทำลายไปเผาทำลายทิ้งนอกแปลง

๓.๑.๔ ปลอ่ยแตนเบียนบราคอน (*Bracon hebetor*) เพื่อควบคุมการระบาดของหนอนหัวดำในพื้นที่ โดยขอรับการสนับสนุนจากศูนย์ส่งเสริมเทคโนโลยีการเกษตรด้านอารักขาพืช (ศทอ.)

๓.๑.๕ ส่งเสริมให้เกษตรกรภายใต้ศูนย์จัดการศัตรูพืชชุมชน (ศจช.) ผลิตขยายแตนเบียนบราคอน (*Bracon hebetor*) เพื่อใช้ควบคุมการระบาดของหนอนหัวดำมะพร้าว

๓.๑.๖ ปลอ่ยแตนเบียนอะซีโคเดส (*Asecodes hispinarum*) เพื่อควบคุมการระบาดของแมลงดำหนามมะพร้าวในพื้นที่ โดยขอรับการสนับสนุนจากศูนย์ส่งเสริมเทคโนโลยีการเกษตรด้านอารักขาพืช (ศทอ.)

๓.๑.๗ ใช้กำดักฟีโรโมน ใช้ตาข่ายดักจับด้วงแรดในระยะตัวเต็มวัยมาทำลาย และทำกล่องล่อโดยใช้เชื้อราเมตาตาไรเซียม (*Metarhizium anisopliae*) เพื่อกำจัดด้วงแรดในระยะดักแด้ และระยะตัวหนอน

๓.๑.๘ ส่งเสริมให้เกษตรกรดูแลสวนมะพร้าวให้สะอาด เก็บเศษซากพืชไปเผาทำลายเพื่อไม่ให้เป็นแหล่งแพร่พันธุ์ของด้วงแรดและศัตรูพืชชนิดอื่น ๆ

๓.๒ การควบคุมศัตรูปาล์มน้ำมัน

๓.๒.๑ รมรังคี่ให้เกษตรกรดูแลสวนปาล์มน้ำมันให้สะอาด กำจัดวัชพืชบริเวณสวนปาล์มน้ำมัน เก็บเศษซากพืชไปเผาทำลาย เพื่อไม่ให้เป็นแหล่งแพร่พันธุ์ของด้วงแรดแก่เกษตรกร และหมั่นสำรวจสวนปาล์มน้ำมันอย่างสม่ำเสมอ

๓.๒.๒ แนะนำให้ตัดทางใบปาล์มน้ำมันที่ถูกหนอนหัวดำทำลายไปเผาทิ้ง และใช้กับดักแสงไฟล่อตัวเต็มวัยมาทำลาย

๓.๒.๓ ใช้กำดักฟีโรโมน และใช้ตาข่ายดักจับด้วงแรดในระยะตัวเต็มวัยมาทำลาย

๓.๒.๔ ทำกล่องล่อโดยใช้เชื้อราเมตาตาไรเซียม (*Metarhizium anisopliae*) โดยขอรับการสนับสนุนเชื้อราเมตาตาไรเซียมจากศูนย์ส่งเสริมเทคโนโลยีการเกษตรด้านอารักขาพืช (ศทอ.) เพื่อกำจัดด้วงแรดในระยะดักแด้ และระยะตัวหนอน

๓.๒.๕ สำหรับต้นปาล์มน้ำมันที่ถูกด้วงแรด และด้วงกุหลาบทำลายระยะรุนแรง แนะนำให้ใช้สารเคมีคาร์บาริล (เซฟวิน 85% ดับบลิวพี) อัตรา ๔๐ กรัมต่อน้ำ ๒๐ ลิตร พ่นบริเวณใบให้ทั่วในตอนเย็นก่อนค่ำ

๓.๒.๖ ส่งเสริมให้เกษตรกรใช้เชื้อราไตรโคเดอร์มา ทาบริเวณที่เกิดโรคลำต้นเน่าปาล์มน้ำมัน เพื่อควบคุมการระบาด

๓.๓ การควบคุมศัตรูยางพารา

๓.๓.๑ ประชาสัมพันธ์ และแจ้งเตือนการระบาดของโรครากขาว โรคใบร่วง และโรคเส้นดำที่ก่อให้เกิดความเสียหายกับสวนยางพาราในช่วงฤดูฝนแก่เกษตรกร

๓.๓.๒ ถ่ายทอดความรู้และให้คำแนะนำวิธีการป้องกันกำจัดโรครากขาว โดยการขุดคูล้อมบริเวณต้นที่เป็นโรค ขนาดคูกว้าง ๓๐ เซนติเมตร ลึก ๖๐ เซนติเมตร ไปทางหัวและท้ายในแถวเดียวกันข้างละ ๒ ต้น และกึ่งกลางระหว่างแถวข้างเคียงกับแถวถัดไปทั้งสองข้าง เพื่อป้องกันไม่ให้โรคแพร่ระบาดไปยังต้นอื่นโดยการสัมผัสกันของราก ซึ่งจะขุดลอกคูทุกปี

๓.๓.๓ ส่งเสริมให้เกษตรกรใช้เชื้อราไตรโคเดอร์มา ฉีดพ่นบริเวณที่เกิดโรคเพื่อควบคุมการระบาดของโรครากขาว โรคใบร่วง และโรคเส้นดำ

๓.๓.๔ สำหรับต้นยางพาราที่พบว่าเป็นโรครากขาวระยะรุนแรง ให้เกษตรกรใช้สารเคมีตามคำแนะนำของกรมวิชาการ หรือใช้สารเคมีโพพิโคนาโซล 25% อีซี อัตรา ๓๐ ซีซีต่อน้ำ ๓ ลิตรต่อต้น ราวบริเวณที่เป็นโรครากขาว

๔.การคาดการณ์ศัตรูไม้ยืนต้น ในช่วงระหว่างวันที่ ๒๓ - ๒๙ กันยายน ๒๕๖๒

ภาคเหนือ

- มะพร้าว ได้แก่ หนอนหัวดำ แมลงดำหนาม และด้วงแรด
- ปาล์มน้ำมัน ได้แก่ หนอนหัวดำ ด้วงแรด และโรคโคนลำต้นเน่า
- ยางพารา ได้แก่ โรคเส้นดำ และโรครากขาว
- กาแฟ ได้แก่ มอดเจาะผลกาแฟ เพลี้ยหอย และโรคราน้ำค้าง

ภาคตะวันออกเฉียงเหนือ

- มะพร้าว ได้แก่ หนอนหัวดำ แมลงดำหนาม และด้วงแรด
- ปาล์มน้ำมัน ได้แก่ หนอนหัวดำ หนู และโรคโคนลำต้นเน่า
- ยางพารา ได้แก่ โรคเส้นดำ และโรครากขาว
- กาแฟ ได้แก่ โรคใบจุดสีน้ำตาล

ภาคกลาง และภาคตะวันออก

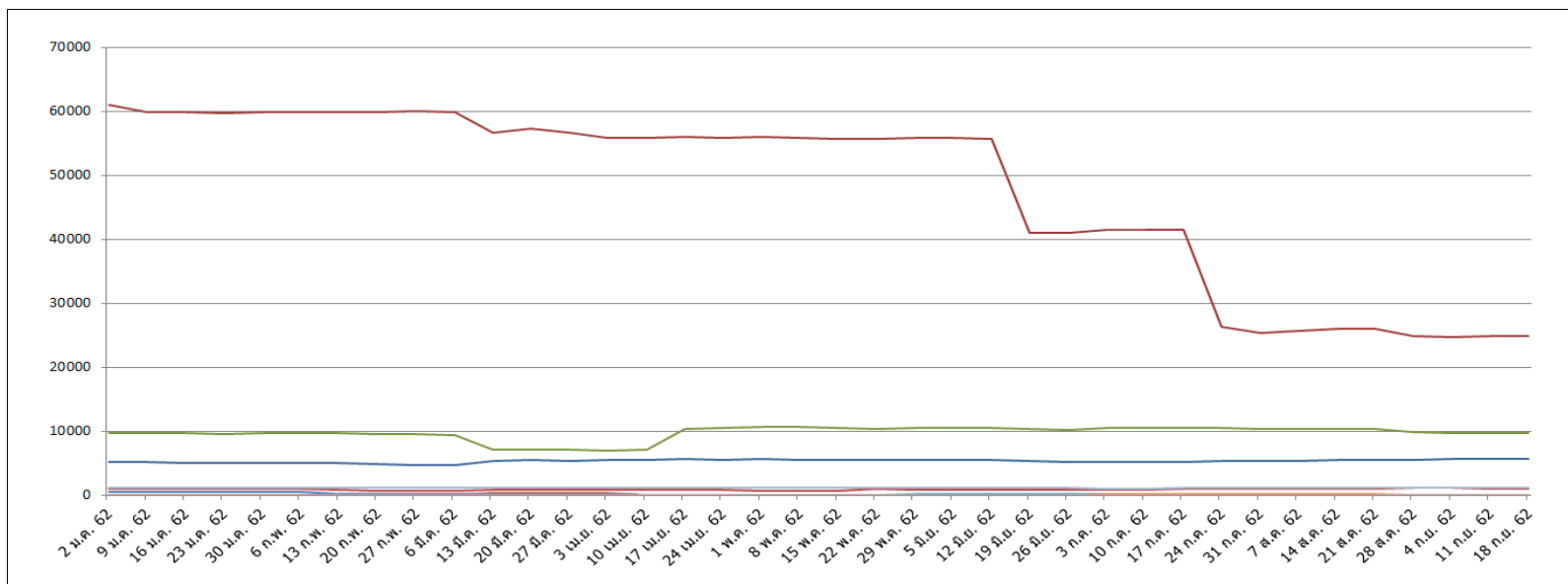
- มะพร้าว ได้แก่ หนอนหัวดำ แมลงดำหนาม และด้วงแรด
- ปาล์มน้ำมัน ได้แก่ หนอนหัวดำ โรคผลเน่า และโรคโคนลำต้นเน่า
- ยางพารา ได้แก่ โรครากขาว โรคใบร่วง และโรคเส้นดำ
- กาแฟ ได้แก่ หนอนเจาะลำต้น และมอดเจาะผลกาแฟ

ภาคใต้

- มะพร้าว ได้แก่ หนอนหัวดำ แมลงดำหนาม และด้วงงวง
- ปาล์มน้ำมัน ได้แก่ หนอนหัวดำ หนู และโรคโคนลำต้นเน่า
- ยางพารา ได้แก่ ปลวก โรคใบร่วง และโรครากขาว
- กาแฟ ได้แก่ มอดเจาะผลกาแฟ เพลี้ยหอย และโรคจุดสีน้ำตาล

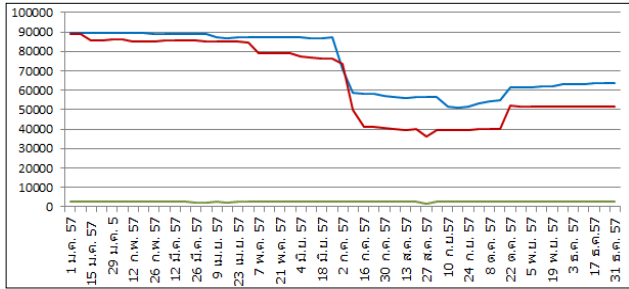
กราฟแสดงสถานการณ์การระบาดของศัตรูไม้ยืนต้น ปี ๒๕๖๒

ภาพรวมทั้งประเทศ

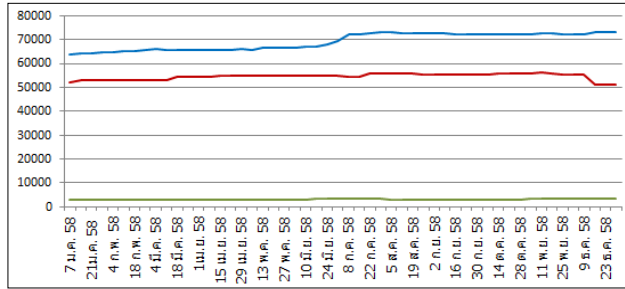


- | | |
|---------------------------------------|---|
| — หนอนหัวดำ-มะพร้าว ๕,๗๒๕ ไร่ | — ด้วงกุหลาบ-ปาล์มน้ำมัน ๘๐ ไร่ |
| — แมลงดำหนาม-มะพร้าว ๒๔,๙๐๙ ไร่ | — หนอนหน้าแมว-ปาล์มน้ำมัน (ไม่พบการระบาด) |
| — ด้วงแรด-มะพร้าว ๙,๗๒๐ ไร่ | — หนุ-ปาล์มน้ำมัน (ไม่พบการระบาด) |
| — ด้วงวง-มะพร้าว (ไม่พบการระบาด) | — โรคลำต้นเน่า-ปาล์มน้ำมัน ๙๕ ไร่ |
| — หนอนพาราซ่า-มะพร้าว (ไม่พบการระบาด) | — โรครากขาว-ยางพารา ๑,๑๒๙ ไร่ |
| — หนอนหัวดำ-ปาล์มน้ำมัน ๑๕ ไร่ | — โรคนิวเคลียสน้ำตาล-กาแฟ (ไม่พบการระบาด) |
| — หนอนปลอกเปลือก-ปาล์มน้ำมัน ๖๐ ไร่ | |
| — ด้วงแรด-ปาล์มน้ำมัน ๑,๐๖๔ ไร่ | |

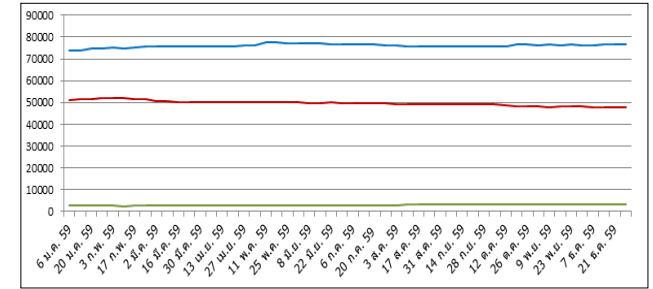
กราฟแสดงสถานการณ์การระบาดของศัตรูมะพร้าว ปี ๒๕๕๗ - ๒๕๖๒



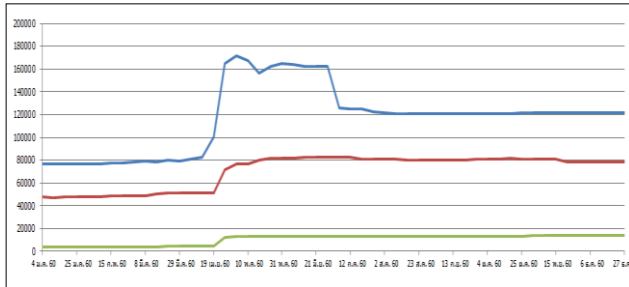
ปี ๒๕๕๗



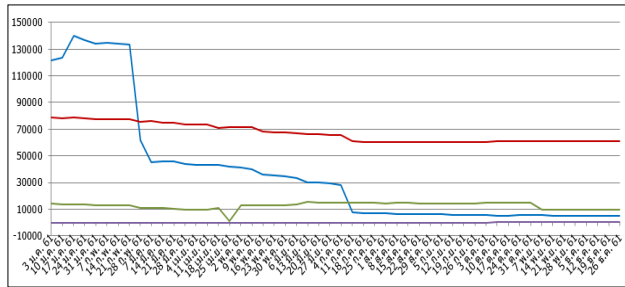
ปี ๒๕๕๘



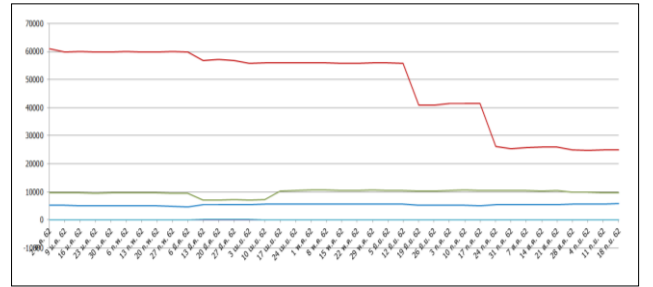
ปี ๒๕๕๙



ปี ๒๕๖๐



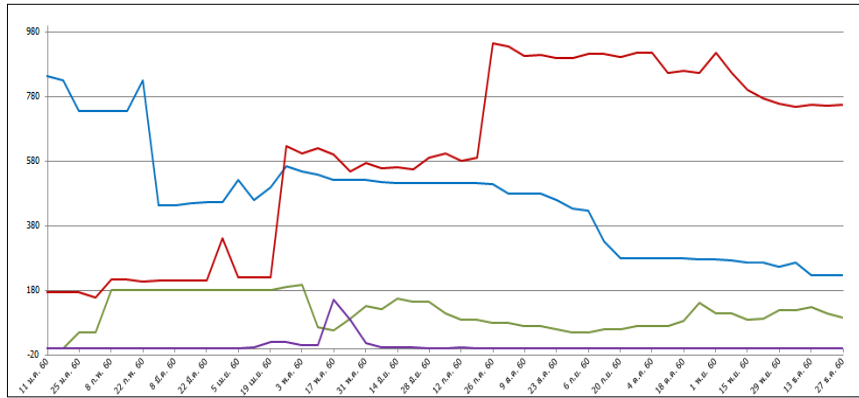
ปี ๒๕๖๑



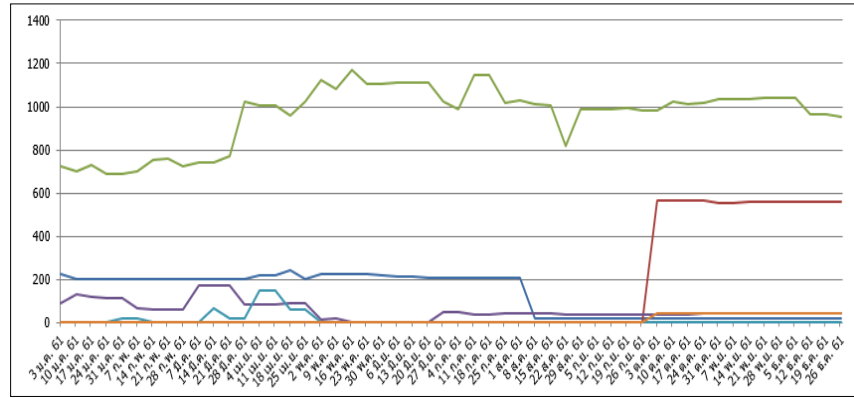
ปี ๒๕๖๒

- หนอนหัวดำ-มะพร้าว ๕,๗๒๕ ไร่
- แมลงดำหนาม-มะพร้าว ๒๔,๘๐๙ ไร่
- ตัวงแสด-มะพร้าว ๘,๗๒๐ ไร่
- ตัวงวง-มะพร้าว (ไม่พบการระบาด)
- หนอนพาราซ่า-มะพร้าว (ไม่พบการระบาด)

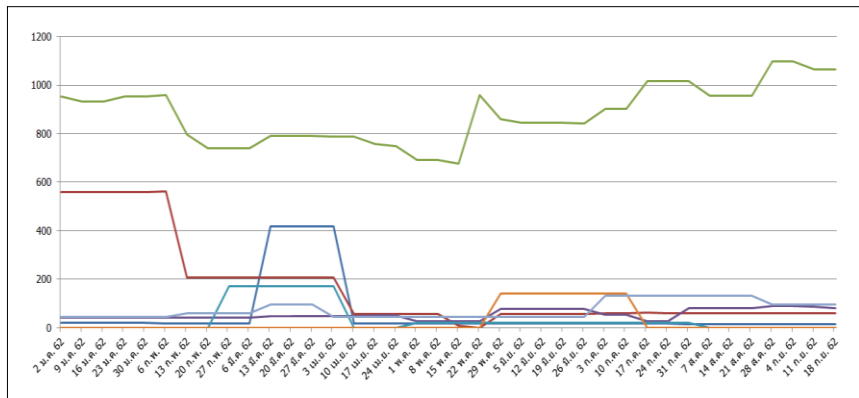
กราฟแสดงสถานการณ์การระบาดของศัตรูปาล์มน้ำมัน ปี ๒๕๖๐ - ๒๕๖๒



ปี ๒๕๖๐



ปี ๒๕๖๑



ปี ๒๕๖๒

- หอนหวัดดำ ๑๕ ไร่
- หอนปลอกเล็ก ๖๐ ไร่
- ตัวงแสด ๑,๐๖๔ ไร่
- ตัวงกุหลาบ ๘๐ ไร่
- หอนหน้าแมว (ไม่พบการระบาด)
- หนู (ไม่พบการระบาด)
- โรคลำต้นเน่า ๙๕ ไร่

