



## รายงานสถานการณ์ศัตรูพืชไร่

วันที่ ๔ กันยายน ๒๕๖๒

กลุ่มพยากรณ์และเตือนการระบาดของศัตรูพืช  
กองส่งเสริมการอารักขาพืชและจัดการดินปุ๋ย

โทร. ๐ ๒๙๕๕ ๑๕๑๔ โทรสาร ๐ ๒๙๕๕ ๑๕๑๔

E-mail: Bio53@hotmail.com, doae\_pmd@hotmail.com



สถานการณ์การระบาดของศัตรูพืชที่สำคัญ ข้อมูล ณ วันที่ ๔ กันยายน ๒๕๖๒

### สถานการณ์การระบาดของศัตรูพืชที่สำคัญ

#### ศัตรูพืชไร่

##### ๑. สถานการณ์การปลูกพืชไร่

- ๑.๑ พื้นที่ปลูกมันสำปะหลังทั้งหมด ๕๓ จังหวัด รวมพื้นที่ยืนต้น ๙,๒๐๕,๓๔๕ ไร่
- ๑.๒ พื้นที่ปลูกอ้อยทั้งหมด ๕๑ จังหวัด รวมพื้นที่ยืนต้น ๗,๑๒๑,๙๓๙ ไร่
- ๑.๓ พื้นที่ปลูกข้าวโพดทั้งหมด ๖๙ จังหวัด รวมพื้นที่ยืนต้น ๖,๐๖๒,๗๘๔ ไร่
- ๑.๔ พื้นที่ปลูกสับปะรดทั้งหมด ๑๒ จังหวัด รวมพื้นที่ยืนต้น ๒๒๓,๖๙๐ ไร่

##### ๒. สถานการณ์การระบาดของศัตรูพืชที่สำคัญ

###### ๒.๑ ศัตรูมันสำปะหลัง

๒.๑.๑ เพลี้ยแป้งมันสำปะหลัง พบการระบาดในพื้นที่จังหวัดชลบุรี สระแก้ว จันทบุรี และจังหวัดนครราชสีมา จำนวน ๖๔๐ ไร่ การระบาดลดลง ๑ ไร่ (สัปดาห์ที่ผ่านมา ๖๔๑ ไร่)

- |                                    |               |
|------------------------------------|---------------|
| ๑) มันสำปะหลังอายุน้อยกว่า ๕ เดือน | จำนวน ๓๘๔ ไร่ |
| ๒) มันสำปะหลังอายุ ๕ - ๘ เดือน     | จำนวน ๒๐๑ ไร่ |
| ๓) มันสำปะหลังอายุมากกว่า ๘ เดือน  | จำนวน ๕๕ ไร่  |

๒.๑.๒ ไรแดง พบการระบาดในพื้นที่จังหวัดสระแก้ว ชลบุรี เลย และจังหวัดนครราชสีมา จำนวน ๑๐,๑๔๑ ไร่ การระบาดเพิ่มขึ้น ๑๓๐ ไร่ (สัปดาห์ที่ผ่านมา ๑๐,๐๑๑ ไร่)

- |                                    |                 |
|------------------------------------|-----------------|
| ๑) มันสำปะหลังอายุน้อยกว่า ๕ เดือน | จำนวน ๙,๕๕๐ ไร่ |
| ๒) มันสำปะหลังอายุ ๕ - ๘ เดือน     | จำนวน ๕๐๗ ไร่   |
| ๓) มันสำปะหลังอายุมากกว่า ๘ เดือน  | จำนวน ๘๔ ไร่    |

๒.๑.๓ เพลี้ยหอย พบการระบาดในพื้นที่จังหวัดนครราชสีมา สระแก้ว และจังหวัดชลบุรี จำนวน ๓๙๙ ไร่ การระบาดคงที่

- |                                    |               |
|------------------------------------|---------------|
| ๑) มันสำปะหลังอายุน้อยกว่า ๕ เดือน | จำนวน ๒๙๗ ไร่ |
| ๒) มันสำปะหลังอายุ ๕ - ๘ เดือน     | จำนวน ๖๔ ไร่  |
| ๓) มันสำปะหลังอายุมากกว่า ๘ เดือน  | จำนวน ๓๘ ไร่  |

๒.๑.๔ แมลงงูน พบการระบาดในพื้นที่จังหวัดราชบุรี จำนวน ๒๐ ไร่ การระบาดคงที่

- |                                   |              |
|-----------------------------------|--------------|
| ๑) มันสำปะหลังอายุ ๕ - ๘ เดือน    | จำนวน ๑๐ ไร่ |
| ๒) มันสำปะหลังอายุมากกว่า ๘ เดือน | จำนวน ๑๐ ไร่ |

**๒.๒.๕ โรคโคนเน่าหัวเน่า** พบการระบาดในพื้นที่จังหวัดจันทบุรี จำนวน ๑๔ ไร่ การระบาดคงที่

- ๑) มันสำปะหลังอายุ ๕ - ๘ เดือน จำนวน ๑๑ ไร่
- ๒) มันสำปะหลังอายุมากกว่า ๘ เดือน จำนวน ๓ ไร่

**๒.๒.๖ โรคพุ่มแจ้** พบการระบาดในพื้นที่จังหวัดจันทบุรี ชลบุรี และจังหวัดสระแก้ว จำนวน ๔๘๘ ไร่ การระบาดลดลง ๔๐ ไร่ (สัปดาห์ที่ผ่านมา ๕๒๘ ไร่)

- ๑) มันสำปะหลังอายุน้อยกว่า ๕ เดือน จำนวน ๕๑๖ ไร่
- ๒) มันสำปะหลังอายุ ๕ - ๘ เดือน จำนวน ๒ ไร่
- ๓) มันสำปะหลังอายุมากกว่า ๘ เดือน จำนวน ๒๐ ไร่

**๒.๒.๗ โรคใบไหม้** พบการระบาดที่จังหวัดจันทบุรี ในมันสำปะหลังอายุ ๕ - ๓ เดือน จำนวน ๓ ไร่ การระบาดคงที่

**๒.๒.๘ โรคใบด่างมันสำปะหลัง** พบโรคใบด่างมันสำปะหลังที่เกิดจากเชื้อไวรัส *Cassava mosaic virus* จำนวน ๔๕,๔๘๑ ไร่ การระบาดเพิ่มขึ้น ๘๑.๒๕ ไร่ (สัปดาห์ที่ผ่านมา ๔๕,๓๙๙.๗๕ ไร่)

## ๒.๒ ศัตรูอ้อย

**๒.๒.๑ หนอนกออ้อย** พบการระบาดจังหวัดตราขบุรีและกาญจนบุรี ๑๕๐ ไร่ การระบาดคงที่

**๒.๒.๒ หนอนกระทู้ข้าวโพดลายจุด** พบการระบาดในพื้นที่จังหวัดตราขบุรี ในอ้อยอายุ ๔ - ๙ เดือน จำนวน ๗๐ ไร่ การระบาดคงที่

**๒.๒.๓ แมลงนูนหลวง** พบการระบาดพื้นที่จังหวัดตราขบุรี ในอ้อยอายุระหว่าง ๔ - ๙ เดือน จำนวน ๑๑๕ ไร่ การระบาดคงที่

**๒.๒.๔ จักจั่น** พบการระบาดในพื้นที่จังหวัดสุพรรณบุรี ในอ้อยอายุ ๔ - ๙ เดือนจำนวน ๓,๗๓๕ ไร่ การระบาดเพิ่มขึ้น ๖๘๘ ไร่ (สัปดาห์ที่ผ่านมา ๓,๗๓๕ ไร่)

- ๑) อ้อยอายุน้อยกว่า ๔ เดือน จำนวน ๗๑๐ ไร่
- ๒) อ้อยอายุ ๔ - ๙ เดือน จำนวน ๓,๗๑๓ ไร่

**๒.๒.๕ ตัวหนวดยาว** พบการระบาดพื้นที่จังหวัดตราขบุรี ในอ้อยอายุน้อยกว่า ๔ จำนวน ๔๐ ไร่ การระบาดเพิ่มขึ้น ๒๐ ไร่ (สัปดาห์ที่ผ่านมา ๒๐ ไร่)

**๒.๒.๖ โรคใบขาว** พบการระบาดในพื้นที่จังหวัดตราขบุรี ในอ้อยอายุ ๔ - ๙ เดือน จำนวน ๒๒ ไร่ การระบาดคงที่

## ๒.๓ ศัตรูข้าวโพด

**๒.๓.๑ หนอนกระทู้ข้าวโพดลายจุด (Fall armyworm)** พบการระบาดในข้าวโพดเลี้ยงสัตว์ จำนวน ๑,๔๓๗,๘๐๕.๓๑ ไร่ การระบาดเพิ่มขึ้น ๓๗,๘๒๘.๖๙ ไร่ (สัปดาห์ที่ผ่านมา ๑,๔๗๕,๖๓๔ ไร่)

**๒.๓.๒ หนอนเจาะลำต้นหรือหนอนเจาะพิก** พบการระบาดในข้าวโพด จำนวน ๒๕ ไร่ การระบาดคงที่

- ๑) ระยะเจริญเติบโตทางลำต้นและใบ จำนวน ๑๘ ไร่
- ๒) ระยะเจริญพันธุ์ตั้งแต่ออกดอก - เก็บเกี่ยว จำนวน ๗ ไร่

## ๒.๔ ศัตรูสับปะรด

**โรคเหี่ยว** พบการระบาดในพื้นที่จังหวัดตราข และจังหวัดภูเก็ต จำนวน ๕๒๒ ไร่ การระบาดลดลง ๑๖ ไร่ (สัปดาห์ที่ผ่านมา ๕๓๘ ไร่)

### ๓. การดำเนินงานในพื้นที่ระบาด

#### ๓.๑ ศัตรูมันสำปะหลัง

๓.๑.๑ รมณรงค์ควบคุมศัตรูมันสำปะหลังโดยวิธีผสมผสานในพื้นที่ระบาดอย่างต่อเนื่อง

๓.๑.๒ ศูนย์ส่งเสริมเทคโนโลยีการเกษตรด้านอารักขาพืชที่ ๑ - ๙ ร่วมกับศูนย์จัดการศัตรูพืชชุมชนในพื้นที่เสี่ยง ดำเนินการผลิตขยายแตนเบียน *Anagyrus lopezi* แมลงช้างปีกใส และเชื้อราไตรโคเดอร์มา เพื่อควบคุมศัตรูมันสำปะหลังในพื้นที่โดยเตรียมการผลิตเพื่อปล่อย ๑,๗๕๔ จุด จุดละ ๒ ครั้ง ในปีงบประมาณ ๒๕๖๒

๓.๑.๓ แนะนำให้เกษตรกรที่มีพื้นที่ปลูกมันสำปะหลังอายุน้อยกว่า ๕ เดือน บริเวณที่แสดงอาการโคนเน่า หัวเน่าและโดยรอบห่างออกไปประมาณ ๑ เมตร ไปเผาทิ้งทำลาย และหว่านปูนขาว หรือโรยเชื้อเชื้อราไตรโคเดอร์มา บริเวณรอบโคนต้นที่ขุดออกหรือกรณีระบาดรุนแรงมากใช้สารเคมีฟอสฟิทธิล อลูมิเนียม อัตรา ๕๐ กรัมต่อน้ำ ๒๐ ลิตร ราดต้นละ ๓๐๐ ซีซี หรือพ่นอัตรา ๑๕๐ กรัมต่อไร่ สำรวจติดตามสถานการณ์อย่างต่อเนื่องในช่วงฝนชุกควรตรวจแปลงทุกวัน

๓.๑.๔ แนะนำให้เกษตรกรไถพรวนดินหลายๆ ครั้ง เพื่อทำลายตัวหนอนและดักแด้แมลงนูนหลวง รวมทั้งใช้เชื้อราเมตาไรเซียมควบคุม โดยใส่ไปพร้อมท่อนพันธุ์ขณะปลูกหรือคลุกลงในพื้นดิน การใช้เชื้อราดินต้องมีความชื้นสูง หรือใส่ในช่วงฤดูฝนเพื่อให้เชื้อราเจริญเติบโตได้ดี พร้อมทั้งให้เกษตรกรหมั่นสำรวจแปลงอย่างสม่ำเสมอ

๓.๑.๕ สร้างการรับรู้ให้กับเจ้าหน้าที่ส่งเสริมการเกษตรและเกษตรกรเกี่ยวกับที่มา ความสำคัญ ปัจจัยที่มีผลต่อการระบาดของโรคใบด่างมันสำปะหลัง แนวทางเฝ้าระวัง และการป้องกันกำจัด

๓.๑.๖ จัดทำมาตรการเฝ้าระวังและป้องกันการระบาดของโรคใบด่างมันสำปะหลัง แจ้งสำนักงานเกษตรจังหวัดใช้เป็นแนวทางการดำเนินการในพื้นที่ และรายงานผลการสำรวจติดตามสถานการณ์ทุกสัปดาห์

๓.๑.๗ แจ้งสำนักงานเกษตรจังหวัดสำรวจ ติดตาม เฝ้าระวังการระบาดในพื้นที่ โดยให้เกษตรกรสำรวจแปลงตนเองเป็นประจำสม่ำเสมอ และให้เจ้าหน้าที่สุ่มสำรวจและติดตามการระบาดในแปลงที่พบอาการแบบครอบคลุมพื้นที่ปลูกทั่วประเทศ

๓.๑.๘ ประชาสัมพันธ์เพื่อสร้างการรับรู้แก่สาธารณชนเกี่ยวกับโรคใบด่างมันสำปะหลัง ผ่านสื่อต่าง ๆ เช่น แผ่นพับ โปสเตอร์ Info graphic หนังสือพิมพ์ ทางสื่อออนไลน์ Motion, Facebook, Line, Website และสโปตทีวี

๓.๑.๙ วางแผนการจัดการท่อนพันธุ์ หรือการผลิตท่อนพันธุ์สะอาดเพื่อสนับสนุนเกษตรกรในพื้นที่ระบาด

๓.๑.๑๐ ศึกษาและวางแผนการผลิตศัตรูธรรมชาติและชีวภัณฑ์ที่มีประสิทธิภาพในการกำจัดแมลงหริ้วขาว พาหะนำโรคใบด่างมันสำปะหลัง

๓.๑.๑๑ ประสานงานกรมการค้าภายใน เพื่อให้ข้อมูลในการจัดทำโครงการช่วยเหลือเกษตรกร ผู้ปลูกมันสำปะหลังที่ประสบปัญหาการระบาดของโรคใบด่างมันสำปะหลัง

๓.๑.๑๒ จัดตั้งศูนย์ปฏิบัติการติดตามสถานการณ์และดำเนินการควบคุมการระบาด

๓.๑.๑๓ ศูนย์ปฏิบัติการติดตามสถานการณ์และดำเนินการควบคุมการระบาดจัดทำโครงการณรงค์เพื่อควบคุมและการป้องกันการแพร่ระบาดของโรคใบด่างมันสำปะหลัง กิจกรรมอบรมเชิงปฏิบัติการเจ้าหน้าที่ผู้ดำเนินการจัดณรงค์ เมื่อวันที่ ๒๓-๒๔ สิงหาคม ๒๕๖๒ ที่จังหวัดนครราชสีมา

### ๓.๒ อ้อย

๓.๒.๑ รณรงค์ควบคุมศัตรูอ้อยโดยวิธีผสมผสานในพื้นที่ที่อาจเกิดการระบาดของศัตรูอ้อย ประสานความร่วมมือกับหน่วยงานที่เกี่ยวข้อง ทั้งหน่วยงานภาครัฐ และสำนักงานคณะกรรมการอ้อยและน้ำตาลทราย เตรียมความพร้อมเพื่อรับมือกับสถานการณ์การระบาดของศัตรูอ้อยในพื้นที่เสี่ยง และป้องกันก่อนเกิดการระบาดอย่างต่อเนื่อง

๓.๒.๒ แนะนำให้เกษตรกรทำการไถพรวนดินหลายๆ ครั้ง เพื่อทำลายหนอนแมลงหนอนหลวง ดักแด้ และด้วงหนวดยาว และใช้เชื้อราบิวเวอเรียและเชื้อราเมตาไทรเซียมควบคุม โดยใส่ไปพร้อมท่อนพันธุ์ขณะปลูกหรือคลุกลงในพื้นดิน การใช้เชื้อราดินต้องมีความชื้นสูง หรือใส่ในช่วงฤดูฝนเพื่อให้เชื้อราเจริญเติบโตได้ดี พร้อมทั้งให้เกษตรกรหมั่นสำรวจแปลงอย่างสม่ำเสมอ

๓.๒.๓ แนะนำให้เกษตรกรปลูกอ้อยพันธุ์ต้านทานในฤดูการปลูกต่อไป และให้เกษตรกรไถดินชุดต่อๆ ingsไม่ให้เป็นแหล่งเพาะพันธุ์ของตัวอ่อนหนอนกออ้อยต่อไป

๓.๒.๔ ให้เกษตรกรวิธีการป้องกันกำจัดให้กับเกษตรกร เนื่องจากพื้นที่ดังกล่าวเป็นพื้นที่ที่เกษตรกรไว้ต่ออ้อยทิ้งไว้เป็นเวลานาน และเมื่อเก็บเกี่ยวในรอบฤดูที่ผ่านมา อ้อยได้มีการเจริญเติบโตขึ้นใหม่ทำให้ตัวอ่อนในดินมากัดกินรากอ่อน ซึ่งปัจจุบันเกษตรกรได้ทำการเปลี่ยนพืชปลูกเป็นการปลูกข้าวแล้วบางส่วน

### ๓.๓ ข้าวโพด

๓.๓.๑ กลุ่มพยากรณ์และเตือนการระบาดของศัตรูพืช กองส่งเสริมการอารักขาพืชและจัดการดินปุ๋ยประสานงานติดตามสถานการณ์ศัตรูพืช ภายใต้กิจกรรมแปลงติดตามเฝ้าระวังศัตรูพืช เพื่อติดตามสถานการณ์ในพื้นที่เสี่ยงต่อการระบาดของศัตรูข้าวโพด

๓.๓.๒ ประชาสัมพันธ์และแจ้งจังหวัดผ่านเว็บไซต์กรมส่งเสริมการเกษตร กองส่งเสริมการอารักขาพืชและจัดการดินปุ๋ย และแจ้งเตือนเฝ้าระวังหนอนกระทุ้ง fall armyworm ซึ่งเป็นแมลงศัตรูพืชที่สำคัญของข้าวโพด ในพื้นที่เพื่อให้เกษตรกรเฝ้าระวังและติดตามสถานการณ์ศัตรูข้าวโพดอย่างต่อเนื่อง

๓.๓.๓ จัดทีมเจ้าหน้าที่ติดตามสถานการณ์การระบาดของหนอนกระทุ้งข้าวโพดลายจุด และการให้คำแนะนำที่เหมาะสมแก่เจ้าหน้าที่ในพื้นที่ที่กำลังประสบปัญหาการระบาดและพื้นที่ที่มีความเสี่ยงต่อการระบาดโดยคัดเลือกจากพื้นที่ที่มีการปลูกและการระบาดของศัตรูชนิดนี้จำนวนมาก

๓.๓.๔ จัดตั้งศูนย์ปฏิบัติการติดตามสถานการณ์และดำเนินการควบคุมการระบาดของหนอนกระทุ้งข้าวโพดลายจุด

### ๓.๔ สับปะรด

ประชาสัมพันธ์และแจ้งเตือนการระบาดของโรคเหี่ยวในสับปะรด เพื่อให้เกษตรกรเฝ้าระวังการระบาดของโรคเหี่ยวสับปะรดในพื้นที่ พร้อมทั้งแนะนำให้เกษตรกรใช้ไตรโคเดอร์มา และชุบหน่อพันธุ์ด้วยสารเคมีเพื่อป้องกันโรคฯ และรณรงค์ให้กำจัดเพลี้ยแป้งซึ่งเป็นพาหะของโรคเหี่ยวสับปะรด โดยให้เกษตรกรเฝ้าระวังโดยหมั่นสำรวจแปลงอย่างสม่ำเสมอ

## ๔.การคาดการณ์ศัตรูพืช ในช่วงระหว่างวันที่ ๕ - ๑๑ กันยายน ๒๕๖๒

### ภาคเหนือ

- มันสำปะหลัง ได้แก่ เพลี้ยแป้งมันสำปะหลัง ไรแดง แมลงหวี่ขาวยาสูบ และโรคใบด่างมันสำปะหลัง
- อ้อย ได้แก่ หนอนกออ้อย แมลงหนอนหลวง จักจั่น หนอนกระทุ้งข้าวลายจุด และโรคใบขาวอ้อย
- ข้าวโพด ได้แก่ หนอนกระทุ้งข้าวโพดลายจุด โรคราน้ำค้าง
- สับปะรด ได้แก่ โรคเหี่ยว

### **ภาคตะวันออกเฉียงเหนือ**

- มันสำปะหลัง ได้แก่ เพลี้ยแป้งมันสำปะหลัง เพลี้ยหอย ไรแดง แมลงหริ่งขาวยาสูบ โรคโคนเน่าหัวเน่า และโรคใบด่างมันสำปะหลัง
- อ้อย ได้แก่ จักจั่น และโรคใบขาวอ้อย
- ข้าวโพด ได้แก่ หนอนกระทู้ข้าวโพดลายจุด โรคราน้ำค้าง โรคกาบใบไหม้ และโรคใบไหม้แผลใหญ่
- สับปะรด ได้แก่ เพลี้ยแป้งสีชมพู และโรคเหี่ยว

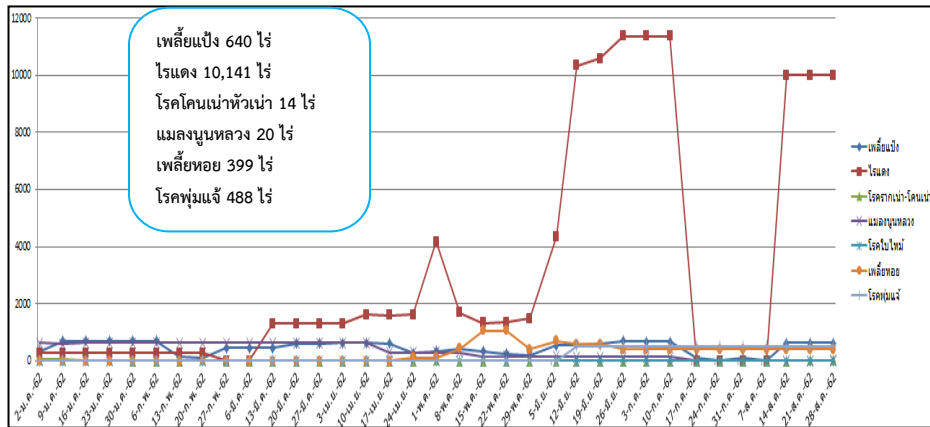
### **ภาคกลาง และภาคตะวันออก**

- มันสำปะหลัง ได้แก่ เพลี้ยแป้งมันสำปะหลัง เพลี้ยหอย ไรแดง แมลงหริ่งขาวยาสูบ โรคโคนเน่าหัวเน่า โรคใบไหม้ และโรคใบด่างมันสำปะหลัง
- อ้อย ได้แก่ จักจั่น หนอนกระทู้ข้าวโพดลายจุด และโรคใบขาวอ้อย
- ข้าวโพด ได้แก่ หนอนกระทู้ข้าวโพดลายจุด โรคราน้ำค้าง โรคกาบใบไหม้ และโรคใบไหม้แผลใหญ่
- สับปะรด ได้แก่ เพลี้ยแป้ง และโรคเหี่ยว

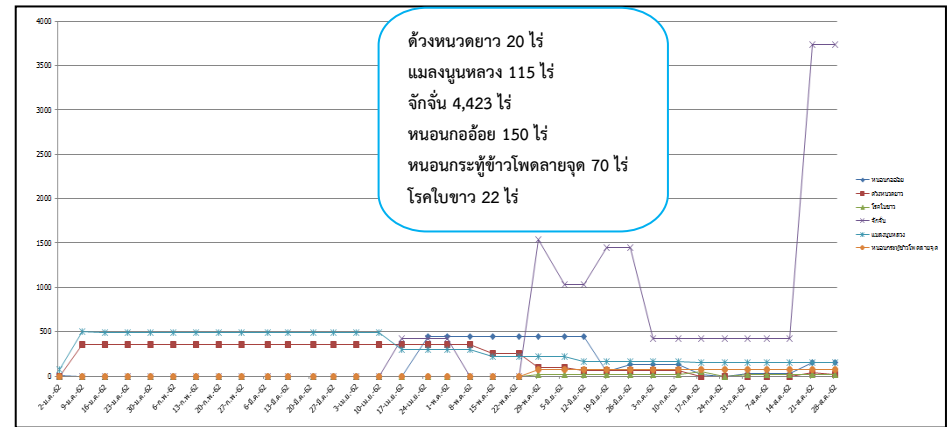
### **ภาคใต้**

- มันสำปะหลัง ได้แก่ โรคโคนเน่าหัวเน่า
- อ้อย ได้แก่ และโรคใบขาวอ้อย
- ข้าวโพด ได้แก่ หนอนกระทู้ข้าวโพดลายจุด โรคราน้ำค้าง โรคกาบใบไหม้ โรคฝักเน่า และโรคใบไหม้แผลใหญ่
- สับปะรด ได้แก่ เพลี้ยแป้ง และโรคเหี่ยว

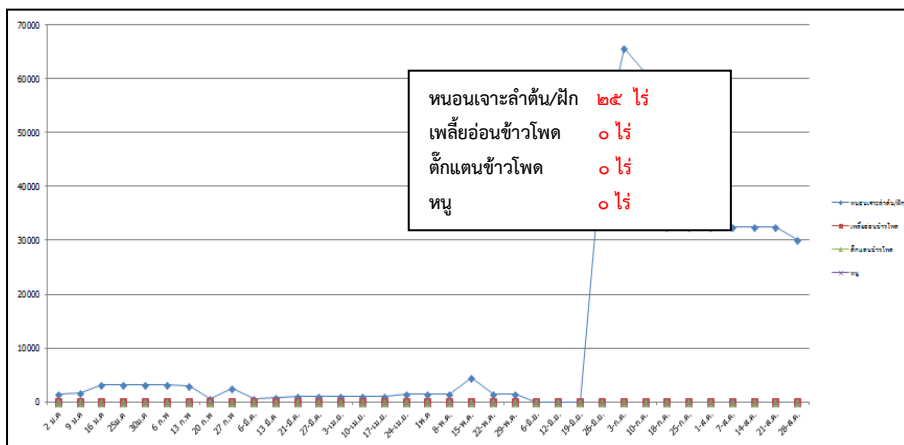
กราฟแสดงสถานการณ์การระบาดของศัตรูพืชไร่ ปี ๒๕๖๒  
ภาพรวมทั้งประเทศ



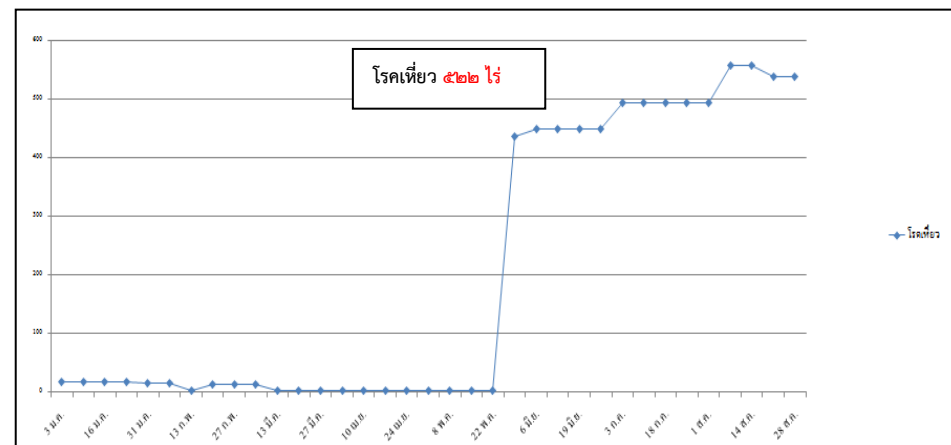
ศัตรูมันสำปะหลัง



ศัตรูอ้อย



ศัตรูข้าวโพด



ศัตรูสับปะรด