



รายงานสถานการณ์ศัตรูพืชไร่

วันที่ ๒๘ สิงหาคม ๒๕๖๒

กลุ่มพยากรณ์และเตือนการระบาดของศัตรูพืช
กองส่งเสริมการอารักขาพืชและจัดการดินปุ๋ย

โทร. ๐ ๒๙๕๕ ๑๕๑๔ โทรสาร ๐ ๒๙๕๕ ๑๕๑๔

E-mail: Bio53@hotmail.com, doae_pmd@hotmail.com



สถานการณ์การระบาดของศัตรูพืชที่สำคัญ ข้อมูล ณ วันที่ ๒๘ สิงหาคม ๒๕๖๒

สถานการณ์การระบาดของศัตรูพืชที่สำคัญ

ศัตรูพืชไร่

๑. สถานการณ์การปลูกพืชไร่

- ๑.๑ พื้นที่ปลูกมันสำปะหลังทั้งหมด ๕๓ จังหวัด รวมพื้นที่ยืนต้น ๙,๒๐๕,๓๔๕ ไร่
- ๑.๒ พื้นที่ปลูกอ้อยทั้งหมด ๕๑ จังหวัด รวมพื้นที่ยืนต้น ๗,๓๑๙,๔๕๑ ไร่
- ๑.๓ พื้นที่ปลูกข้าวโพดทั้งหมด ๖๙ จังหวัด รวมพื้นที่ยืนต้น ๕,๖๙๑,๓๒๘ ไร่
- ๑.๔ พื้นที่ปลูกสับปะรดทั้งหมด ๑๒ จังหวัด รวมพื้นที่ยืนต้น ๒๒๓,๖๙๐ ไร่

๒. สถานการณ์การระบาดของศัตรูพืชที่สำคัญ

๒.๑ ศัตรูมันสำปะหลัง

๒.๑.๑ เพลี้ยแป้งมันสำปะหลัง พบการระบาดในพื้นที่จังหวัดชลบุรี สระแก้ว จันทบุรี ลำพูน และจังหวัดนครราชสีมา จำนวน ๖๔๑ ไร่ การระบาดคงที่

- | | |
|------------------------------------|---------------|
| ๑) มันสำปะหลังอายุน้อยกว่า ๕ เดือน | จำนวน ๓๘๔ ไร่ |
| ๒) มันสำปะหลังอายุ ๕ - ๘ เดือน | จำนวน ๒๐๒ ไร่ |
| ๓) มันสำปะหลังอายุมากกว่า ๘ เดือน | จำนวน ๕๕ ไร่ |

๒.๑.๒ ไรแดง พบการระบาดในพื้นที่จังหวัดจันทบุรี สระแก้ว ชลบุรี และจังหวัดนครราชสีมา จำนวน ๑๐,๐๑๑ ไร่ การระบาดคงที่

- | | |
|------------------------------------|-----------------|
| ๑) มันสำปะหลังอายุน้อยกว่า ๕ เดือน | จำนวน ๙,๔๐๒ ไร่ |
| ๒) มันสำปะหลังอายุ ๕ - ๘ เดือน | จำนวน ๕๐๗ ไร่ |
| ๓) มันสำปะหลังอายุมากกว่า ๘ เดือน | จำนวน ๘๔ ไร่ |

๒.๑.๓ เพลี้ยหอย พบการระบาดในพื้นที่จังหวัดนครราชสีมา สระแก้ว และจังหวัดชลบุรี จำนวน ๓๙๙ ไร่ การระบาดคงที่

- | | |
|------------------------------------|---------------|
| ๑) มันสำปะหลังอายุน้อยกว่า ๕ เดือน | จำนวน ๒๙๗ ไร่ |
| ๒) มันสำปะหลังอายุ ๕ - ๘ เดือน | จำนวน ๖๔ ไร่ |
| ๓) มันสำปะหลังอายุมากกว่า ๘ เดือน | จำนวน ๓๘ ไร่ |

๒.๑.๔ แมลงงูน พบการระบาดในพื้นที่จังหวัดราชบุรี จำนวน ๒๐ ไร่ การระบาดเพิ่มขึ้น ๒๐ ไร่ (สปีดาร์ที่ผ่านมาไม่พบ)

- | | |
|-----------------------------------|--------------|
| ๑) มันสำปะหลังอายุ ๕ - ๘ เดือน | จำนวน ๑๐ ไร่ |
| ๒) มันสำปะหลังอายุมากกว่า ๘ เดือน | จำนวน ๑๐ ไร่ |

๒.๒.๕ โรคโคนเน่าหัวเน่า พบการระบาดในพื้นที่จังหวัดจันทบุรี จำนวน ๑๔ ไร่ การระบาดลดลง ๔ ไร่ (สัปดาห์ที่ผ่านมา ๑๘ ไร่)

๑) มันสำปะหลังอายุ ๕ - ๘ เดือน จำนวน ๑๑ ไร่

๒) มันสำปะหลังอายุมากกว่า ๘ เดือน จำนวน ๓ ไร่

๒.๒.๖ โรคพุ่มแจ้ พบการระบาดในพื้นที่จังหวัดระยอง จันทบุรี ชลบุรี และจังหวัดสระแก้ว จำนวน ๕๒๘ ไร่ การระบาดคงที่

๑) มันสำปะหลังอายุน้อยกว่า ๕ เดือน จำนวน ๕๑๖ ไร่

๒) มันสำปะหลังอายุ ๕ - ๘ เดือน จำนวน ๒ ไร่

๓) มันสำปะหลังอายุมากกว่า ๘ เดือน จำนวน ๒๐ ไร่

๒.๒.๗ โรคใบไหม้ พบการระบาดที่จังหวัดจันทบุรี ในมันสำปะหลังอายุ ๕ - ๓ เดือน จำนวน ๓ ไร่ การระบาดคงที่

๒.๒.๘ โรคใบด่างมันสำปะหลัง พบโรคใบด่างมันสำปะหลังที่เกิดจากเชื้อไวรัส *Cassava mosaic virus* จำนวน ๔๕,๓๙๙.๗๕ ไร่ การระบาดเพิ่มขึ้น ๕๖๒ (สัปดาห์ที่ผ่านมา ๔๔,๘๓๗.๗๕ ไร่)

๒.๒ ศัตรูอ้อย

๒.๒.๑ หนอนกออ้อย พบการระบาดจังหวัดตราขบุรีและกาญจนบุรี ๑๕๐ ไร่ การระบาดคงที่

๒.๒.๒ หนอนกระทู้ข้าวโพดลายจุด พบการระบาดในพื้นที่จังหวัดตราขบุรี ในอ้อยอายุ ๔ - ๙ เดือน จำนวน ๗๐ ไร่ การระบาดคงที่

๒.๒.๓ แมลงนูนหลวง พบการระบาดพื้นที่จังหวัดตราขบุรี ในอ้อยอายุระหว่าง ๔ - ๙ เดือน จำนวน ๑๑๕ ไร่ การระบาดคงที่

๒.๒.๔ จักจั่น พบการระบาดในพื้นที่จังหวัดสุพรรณบุรี ในอ้อยอายุ ๔ - ๙ เดือนจำนวน ๓,๗๓๕ ไร่ การระบาดคงที่

๒.๒.๕ ตัวหนอนดียว พบการระบาดพื้นที่จังหวัดตราขบุรี ในอ้อยอายุน้อยกว่า ๔ จำนวน ๒๐ ไร่ การระบาดลดลง ๒๐ ไร่ (สัปดาห์ที่ผ่านมา ๔๐ ไร่)

๒.๒.๖ โรคใบขาว พบการระบาดในพื้นที่จังหวัดตราขบุรี ในอ้อยอายุ ๔ - ๙ เดือน จำนวน ๒๒ ไร่ การระบาดคงที่

๒.๓ ศัตรูข้าวโพด

๒.๓.๑ หนอนกระทู้ข้าวโพดลายจุด (Fall armyworm) พบการระบาดในข้าวโพดเลี้ยงสัตว์ จำนวน ๑,๔๗๕,๖๓๔ ไร่ การระบาดเพิ่มขึ้น ๕๖,๘๖๓ ไร่ (สัปดาห์ที่ผ่านมา ๑,๔๑๘,๗๗๑ ไร่)

๒.๓.๒ หนอนเจาะลำต้นหรือหนอนเจาะฟัก พบการระบาดในข้าวโพด จำนวน ๒๕ ไร่ การระบาดลดลง ๓๒,๕๒๒ ไร่ (สัปดาห์ที่ผ่านมา ๓๒,๕๔๗ ไร่)

๑) ระยะเจริญเติบโตทางลำต้นและใบ จำนวน ๑๘ ไร่

๒) ระยะเจริญพันธุ์ตั้งแต่ออกดอก - เก็บเกี่ยว จำนวน ๗ ไร่

๒.๔ ศัตรูสับปะรด

โรคเหี่ยว พบการระบาดในพื้นที่จังหวัดตราด และจังหวัดภูเก็ต จำนวน ๕๓๘ ไร่ การระบาดคงที่

๓. การดำเนินงานในพื้นที่ระบาด

๓.๑ ศัตรูมันสำปะหลัง

๓.๑.๑ รณรงค์ควบคุมศัตรูมันสำปะหลังโดยวิธีผสมผสานในพื้นที่ระบาดอย่างต่อเนื่อง

๓.๑.๒ ศูนย์ส่งเสริมเทคโนโลยีการเกษตรด้านอารักขาพืชที่ ๑ - ๙ ร่วมกับศูนย์จัดการศัตรูพืชชุมชนในพื้นที่เสี่ยง ดำเนินการผลิตขยายแตนเบียน *Anagyrus lopezi* แมลงช้างปีกใส และเชื้อราไตรโคเดอร์มา เพื่อควบคุมศัตรูมันสำปะหลังในพื้นที่โดยเตรียมการผลิตเพื่อปล่อย ๑,๗๕๔ จุด จุดละ ๒ ครั้ง ในปีงบประมาณ ๒๕๖๒

๓.๑.๓ แนะนำให้เกษตรกรที่มีพื้นที่ปลูกมันสำปะหลังอายุน้อยกว่า ๕ เดือน บริเวณที่แสดงอาการโคนเน่า หัวเน่าและโดยรอบห่างออกไปประมาณ ๑ เมตร ไปเผาทิ้งทำลาย และหว่านปูนขาว หรือโรยเชื้อเชื้อราไตรโคเดอร์มา บริเวณรอบโคนต้นที่ขุดออกหรือกรณีระบาดรุนแรงมากใช้สารเคมีฟอสฟิทธิล อลูมิเนียม อัตรา ๕๐ กรัมต่อน้ำ ๒๐ ลิตร ราดต้นละ ๓๐๐ ซีซี หรือพ่นอัตรา ๑๕๐ กรัมต่อไร่ สำรวจติดตามสถานการณ์อย่างต่อเนื่องในช่วงฝนควรตรวจแปลงทุกวัน

๓.๑.๔ แนะนำให้เกษตรกรไถพรวนดินหลายๆ ครั้ง เพื่อทำลายตัวหนอนและดักแด้แมลงหนอนหลวง รวมทั้งใช้เชื้อรามेटตาไรเซียมควบคุม โดยใส่ไปพร้อมท่อนพันธุ์ขณะปลูกหรือคลุกลงในพื้นดิน การใช้เชื้อราดินต้องมีความชื้นสูง หรือใส่ในช่วงฤดูฝนเพื่อให้เชื้อราเจริญเติบโตได้ดี พร้อมทั้งให้เกษตรกรหมั่นสำรวจแปลงอย่างสม่ำเสมอ

๓.๑.๕ สร้างการรับรู้ให้กับเจ้าหน้าที่ส่งเสริมการเกษตรและเกษตรกรเกี่ยวกับที่มา ความสำคัญ ปัจจัยที่มีผลต่อการระบาดของโรคใบด่างมันสำปะหลัง แนวทางเฝ้าระวัง และการป้องกันกำจัด

๓.๑.๖ จัดทำมาตรการเฝ้าระวังและป้องกันการระบาดของโรคใบด่างมันสำปะหลัง แจ้งสำนักงานเกษตรจังหวัดใช้เป็นแนวทางการดำเนินการในพื้นที่ และรายงานผลการสำรวจติดตามสถานการณ์ทุกสัปดาห์

๓.๑.๗ แจ้งสำนักงานเกษตรจังหวัดสำรวจ ติดตาม เฝ้าระวังการระบาดในพื้นที่ โดยให้เกษตรกรสำรวจแปลงตนเองเป็นประจำสม่ำเสมอ และให้เจ้าหน้าที่สุ่มสำรวจและติดตามการระบาดในแปลงที่พบอาการแบบครอบคลุมพื้นที่ปลูกทั่วประเทศ

๓.๑.๘ ประชาสัมพันธ์เพื่อสร้างการรับรู้แก่สาธารณชนเกี่ยวกับโรคใบด่างมันสำปะหลัง ผ่านสื่อต่าง ๆ เช่น แผ่นพับ โปสเตอร์ Info graphic หนังสือพิมพ์ ทางสื่อออนไลน์ Motion, Facebook, Line, Website และสเปคทีวียู

๓.๑.๙ วางแผนการจัดการท่อนพันธุ์ หรือการผลิตท่อนพันธุ์สะอาดเพื่อสนับสนุนเกษตรกรในพื้นที่ระบาด

๓.๑.๑๐ ศึกษาและวางแผนการผลิตศัตรูธรรมชาติและชีวภัณฑ์ที่มีประสิทธิภาพในการกำจัดแมลงหริ้วขาว พาหะนำโรคใบด่างมันสำปะหลัง

๓.๑.๑๑ ประสานงานกรมการค้าภายใน เพื่อให้ข้อมูลในการจัดทำโครงการช่วยเหลือเกษตรกร ผู้ปลูกมันสำปะหลังที่ประสบปัญหาการระบาดของโรคใบด่างมันสำปะหลัง

๓.๑.๑๒ จัดตั้งศูนย์ปฏิบัติการติดตามสถานการณ์และดำเนินการควบคุมการระบาด

๓.๑.๑๓ ศูนย์ปฏิบัติการติดตามสถานการณ์และดำเนินการควบคุมการระบาดจัดทำโครงการรณรงค์เพื่อควบคุมและการป้องกันการแพร่ระบาดของโรคใบด่างมันสำปะหลัง กิจกรรมอบรมเชิงปฏิบัติการเจ้าหน้าที่ผู้ดำเนินการจัดรณรงค์ เมื่อวันที่ ๒๓-๒๔ สิงหาคม ๒๕๖๒ ที่จังหวัดนครราชสีมา

๓.๒ อ้อย

๓.๒.๑ รณรงค์ควบคุมศัตรูอ้อยโดยวิธีผสมผสานในพื้นที่ที่อาจเกิดการระบาดของศัตรูอ้อย ประสานความร่วมมือกับหน่วยงานที่เกี่ยวข้อง ทั้งหน่วยงานภาครัฐ และสำนักงานคณะกรรมการอ้อยและน้ำตาลทราย เตรียมความพร้อมเพื่อรับมือกับสถานการณ์การระบาดของศัตรูอ้อยในพื้นที่เสี่ยง และป้องกันก่อนเกิดการระบาดอย่างต่อเนื่อง

๓.๒.๒ แนะนำให้เกษตรกรทำการไถพรวนดินหลายๆ ครั้ง เพื่อทำลายหนอนแมลงหนอนหลวง ดักแด้ และด้วงหนวดยาว และใช้เชื้อราบิวเวอเรียและเชื้อราเมตาไทรเซียมควบคุม โดยใส่ไปพร้อมท่อนพันธุ์ขณะปลูกหรือคลุกลงในพื้นดิน การใช้เชื้อราดินต้องมีความชื้นสูง หรือใส่ในช่วงฤดูฝนเพื่อให้เชื้อราเจริญเติบโตได้ดี พร้อมทั้งให้เกษตรกรหมั่นสำรวจแปลงอย่างสม่ำเสมอ

๓.๒.๓ แนะนำให้เกษตรกรปลูกอ้อยพันธุ์ต้านทานในฤดูการปลูกต่อไป และให้เกษตรกรไถดินชุดต่อถึงไม่ให้เป็นแหล่งเพาะพันธุ์ของตัวอ่อนหนอนกออ้อยต่อไป

๓.๒.๔ ให้เกษตรกรวิธีการป้องกันกำจัดให้กับเกษตรกร เนื่องจากพื้นที่ดังกล่าวเป็นพื้นที่ที่เกษตรกรไถต่ออ้อยทิ้งไว้เป็นเวลานาน และเมื่อเก็บเกี่ยวในรอบฤดูที่ผ่านมา อ้อยได้มีการเจริญเติบโตขึ้นใหม่ทำให้ตัวอ่อนในดินมากัดกินรากอ่อน ซึ่งปัจจุบันเกษตรกรได้ทำการเปลี่ยนพืชปลูกเป็นการปลูกข้าวแล้วบางส่วน

๓.๓ ข้าวโพด

๓.๓.๑ กลุ่มพยากรณ์และเตือนการระบาดของศัตรูพืช กองส่งเสริมการอารักขาพืชและจัดการดินปุ๋ย ประสานงานติดตามสถานการณ์ศัตรูพืช ภายใต้กิจกรรมแปลงติดตามเฝ้าระวังศัตรูพืช เพื่อติดตามสถานการณ์ในพื้นที่เสี่ยงต่อการระบาดของศัตรูข้าวโพด

๓.๓.๒ ประชาสัมพันธ์และแจ้งจังหวัดผ่านเว็บไซต์กรมส่งเสริมการเกษตร กองส่งเสริมการอารักขาพืชและจัดการดินปุ๋ย และแจ้งเตือนเฝ้าระวังหนอนกระทุ้ง fall armyworm ซึ่งเป็นแมลงศัตรูพืชที่สำคัญของข้าวโพด ในพื้นที่เพื่อให้เกษตรกรเฝ้าระวังและติดตามสถานการณ์ศัตรูข้าวโพดอย่างต่อเนื่อง

๓.๓.๓ จัดทีมเจ้าหน้าที่ติดตามสถานการณ์การระบาดของหนอนกระทุ้งข้าวโพดหลายจุด และการให้คำแนะนำที่เหมาะสมแก่เจ้าหน้าที่ในพื้นที่ที่กำลังประสบปัญหาการระบาดและพื้นที่ที่มีความเสี่ยงต่อการระบาดโดยคัดเลือกจากพื้นที่ที่มีการปลูกและการระบาดของศัตรูชนิดนี้จำนวนมาก

๓.๓.๔ จัดตั้งศูนย์ปฏิบัติการติดตามสถานการณ์และดำเนินการควบคุมการระบาดของหนอนกระทุ้งข้าวโพดหลายจุด

๓.๔ สับปะรด

ประชาสัมพันธ์และแจ้งเตือนการระบาดของโรคเหี่ยวในสับปะรด เพื่อให้เกษตรกรเฝ้าระวังการระบาดของโรคเหี่ยวสับปะรดในพื้นที่ พร้อมทั้งแนะนำให้เกษตรกรใช้ไตรโคเดอร์มา และซุบหน่อพันธุ์ด้วยสารเคมีเพื่อป้องกันโรคฯ และรณรงค์ให้กำจัดเพลี้ยแป้งซึ่งเป็นพาหะของโรคเหี่ยวสับปะรด โดยให้เกษตรกรเฝ้าระวังโดยหมั่นสำรวจแปลงอย่างสม่ำเสมอ

๔.การคาดการณ์ศัตรูพืช ในช่วงระหว่างวันที่ ๒๙ สิงหาคม - ๔ กันยายน ๒๕๖๒

ภาคเหนือ

- มันสำปะหลัง ได้แก่ เพลี้ยแป้งมันสำปะหลัง ไรแดง แมลงหิวข้าวยาสูบ และโรคใบด่างมันสำปะหลัง
- อ้อย ได้แก่ หนอนกออ้อย แมลงหนอนหลวง จักจั่น หนอนกระทุ้งข้าวหลายจุด และโรคใบขาวอ้อย
- ข้าวโพด ได้แก่ หนอนกระทุ้งข้าวโพดหลายจุด โรคราน้ำค้าง
- สับปะรด ได้แก่ โรคเหี่ยว

ภาคตะวันออกเฉียงเหนือ

- มันสำปะหลัง ได้แก่ เพลี้ยแป้งมันสำปะหลัง เพลี้ยหอย ไรแดง แมลงหริ่อายุสาบ โรคโคนเน่าหัวเน่า และโรคใบด่างมันสำปะหลัง
- อ้อย ได้แก่ จักจั่น และโรคใบขาวอ้อย
- ข้าวโพด ได้แก่ หนอนกระทู้ข้าวโพดลายจุด โรคราน้ำค้าง โรคกาบใบไหม้ และโรคใบไหม้แผลใหญ่
- สับปะรด ได้แก่ เพลี้ยแป้งสีชมพู และโรคเหี่ยว

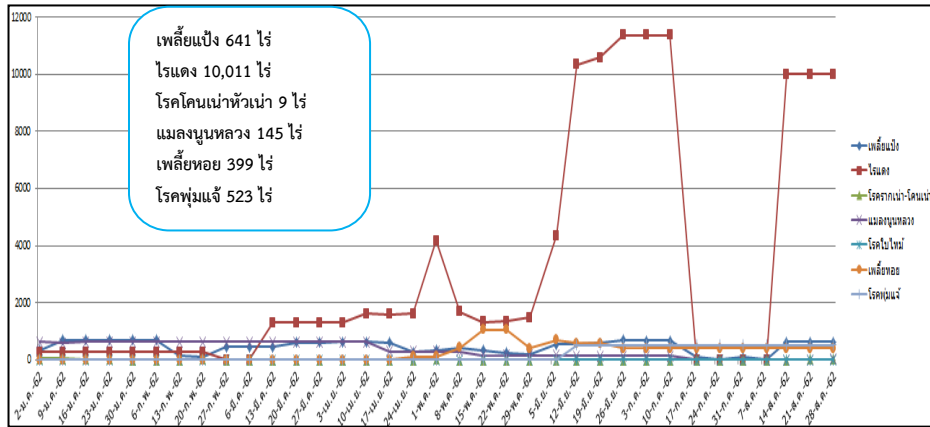
ภาคกลาง และภาคตะวันออก

- มันสำปะหลัง ได้แก่ เพลี้ยแป้งมันสำปะหลัง เพลี้ยหอย ไรแดง แมลงหริ่อายุสาบ โรคโคนเน่าหัวเน่า โรคใบไหม้ และโรคใบด่างมันสำปะหลัง
- อ้อย ได้แก่ จักจั่น หนอนกระทู้ข้าวโพดลายจุด และโรคใบขาวอ้อย
- ข้าวโพด ได้แก่ หนอนกระทู้ข้าวโพดลายจุด โรคราน้ำค้าง โรคกาบใบไหม้ และโรคใบไหม้แผลใหญ่
- สับปะรด ได้แก่ เพลี้ยแป้ง และโรคเหี่ยว

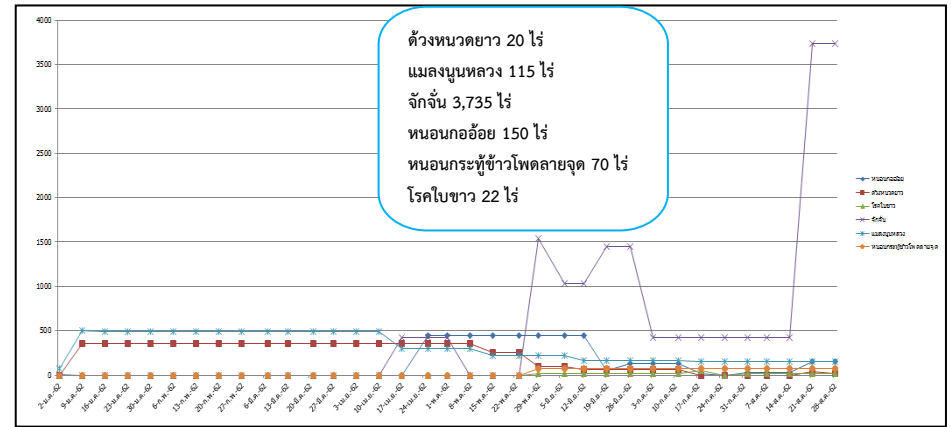
ภาคใต้

- มันสำปะหลัง ได้แก่ โรคโคนเน่าหัวเน่า
- อ้อย ได้แก่ และโรคใบขาวอ้อย
- ข้าวโพด ได้แก่ หนอนกระทู้ข้าวโพดลายจุด โรคราน้ำค้าง โรคกาบใบไหม้ โรคฝักเน่า และโรคใบไหม้แผลใหญ่
- สับปะรด ได้แก่ เพลี้ยแป้ง และโรคเหี่ยว

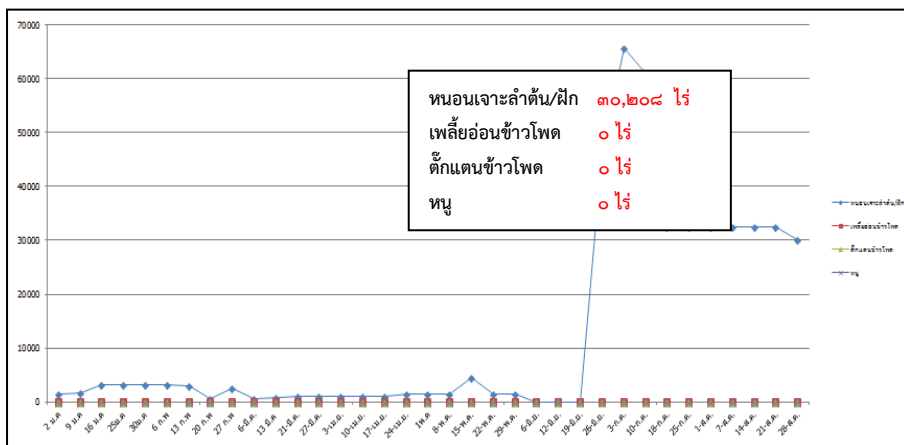
กราฟแสดงสถานการณ์การระบาดของศัตรูพืชไร่ ปี ๒๕๖๒
ภาพรวมทั้งประเทศ



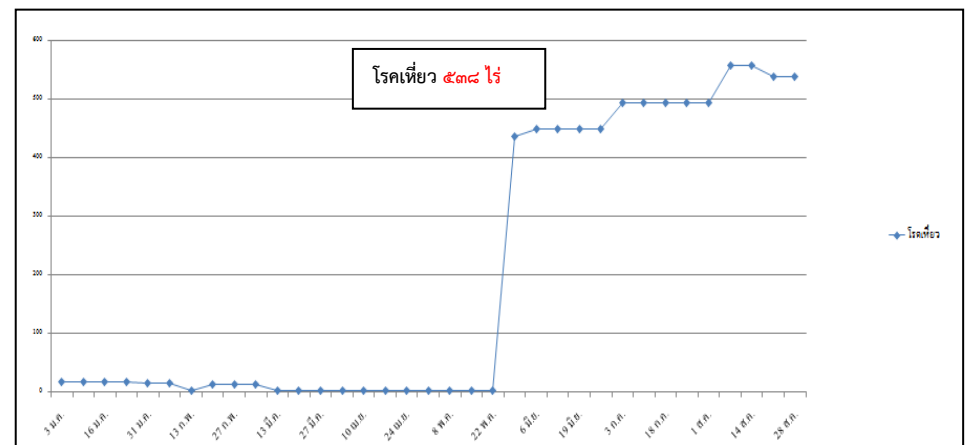
ศัตรูมันสำปะหลัง



ศัตรูอ้อย



ศัตรูข้าวโพด



ศัตรูสับปะรด