

รายงานสถานการณ์ศัตรูไม้ยืนต้น

วันที่ ๒๔ กรกฎาคม ๒๕๖๒

กลุ่มพยากรณ์และเตือนการระบาดของศัตรูพืช

กองส่งเสริมการอารักขาพืชและจัดการดินปุ๋ย

โทร. ๐ ๒๙๕๕ ๑๕๑๔ โทรสาร ๐ ๒๙๕๕ ๑๕๑๔

E-mail: Bio53@hotmail.com, doae_pmd@hotmail.com

สถานการณ์การระบาดของศัตรูพืชที่สำคัญ ข้อมูล ณ วันที่ ๒๔ กรกฎาคม ๒๕๖๒

สถานการณ์การระบาดของศัตรูพืชที่สำคัญ

ศัตรูไม้ยืนต้น

๑. สถานการณ์การปลูกไม้ยืนต้น

- ๑.๑ พื้นที่ปลูกมะพร้าวทั้งหมด ๖๗ จังหวัด รวมพื้นที่ยืนต้น ๑,๐๗๒,๓๔๔ ไร่
- ๑.๒ พื้นที่ปลูกปาล์มน้ำมันทั้งหมด ๖๘ จังหวัด รวมพื้นที่ยืนต้น ๓,๒๙๔,๐๐๗ ไร่
- ๑.๓ พื้นที่ปลูกยางพาราทั้งหมด ๖๖ จังหวัด รวมพื้นที่ยืนต้น ๑๗,๙๓๙,๑๔๖ ไร่
- ๑.๔ พื้นที่ปลูกกาแฟทั้งหมด ๕๗ จังหวัด รวมพื้นที่ยืนต้น ๒๔๓,๓๓๕ ไร่

๒. สถานการณ์การระบาดของศัตรูไม้ยืนต้นที่สำคัญ

๒.๑ ศัตรูมะพร้าว

๒.๑.๑ หนอนหัวดำ พื้นที่ระบาด ๒๕ จังหวัด จำนวน ๕,๑๑๓ ไร่ พื้นที่ระบาดลดลง ๑๔๗ ไร่ (สัปดาห์ที่ผ่านมา ๕,๑๑๓ ไร่) แบ่งเป็น

๑) การทำลายระดับน้อย	จำนวน ๔,๐๖๖ ไร่	(๗๙.๕๒%)
๒) การทำลายระดับปานกลาง	จำนวน ๙๕๙ ไร่	(๑๘.๗๖%)
๓) การทำลายระดับรุนแรง	จำนวน ๘๘ ไร่	(๑.๗๒%)

๒.๑.๒ แมลงดำหนาม พื้นที่ระบาด ๒๗ จังหวัด จำนวน ๔๑,๔๖๐ ไร่ พื้นที่ระบาดลดลง ๕๖ ไร่ (สัปดาห์ที่ผ่านมา ๔๑,๔๖๐ ไร่) แบ่งเป็น

๑) การทำลายระดับน้อย	จำนวน ๒๙,๖๔๗ ไร่	(๗๑.๕๑%)
๒) การทำลายระดับปานกลาง	จำนวน ๑๑,๖๒๑ ไร่	(๒๘.๐๓%)
๓) การทำลายระดับรุนแรง	จำนวน ๑๙๒ ไร่	(๐.๔๖%)

๒.๑.๓ ตัวแตร พื้นที่ระบาด ๒๐ จังหวัด จำนวน ๑๐,๕๐๙ ไร่ พื้นที่ระบาดลดลง ๗๒ ไร่ (สัปดาห์ที่ผ่านมา ๑๐,๕๐๙ ไร่)

๒.๑.๔ หนอนพาราซ่า พบการระบาดในพื้นที่จังหวัดชุมพร จำนวน ๓ ไร่ พื้นที่ระบาดคงที่

๒.๒ ศัตรูปาล์มน้ำมัน

๒.๒.๑ หนอนหัวดำ พื้นที่ระบาด ๒ จังหวัด จำนวน ๑๗ ไร่ พื้นที่ระบาดคงที่

๒.๒.๒ หนอนปลอกเล็ก พื้นที่ระบาด ๓ จังหวัด จำนวน ๖๒ ไร่ พื้นที่ระบาดเพิ่มขึ้น ๒ ไร่ (สัปดาห์ที่ผ่านมา ๖๒ ไร่)

๒.๒.๓ หนอนหน้าแมว พบการระบาดในพื้นที่จังหวัดฉะเชิงเทรา จำนวน ๒๐ ไร่ พื้นที่ระบาดคงที่

๒.๒.๔ ตัวแตร พื้นที่ระบาด ๕ จังหวัด จำนวน ๑,๐๑๘ ไร่ พื้นที่ระบาดเพิ่มขึ้น ๑๑๖ ไร่ (สัปดาห์ที่ผ่านมา ๑,๐๑๘ ไร่)

๒.๒.๕ ตัวงูทูลาบ พื้นที่ระบาด ๓ จังหวัด จำนวน ๒๕ ไร่ พื้นที่ระบาดลดลง ๒๗ ไร่ (สัปดาห์ที่ผ่านมา ๒๕ ไร่)

๒.๒.๗ โรคลำต้นเน่า พื้นที่ระบาด ๒ จังหวัด จำนวน ๑๓๒ ไร่ พื้นที่ระบาดคงที่

๒.๓ ศัตรูยางพารา พบการระบาดของโรครากขาวในพื้นที่ ๕ จังหวัด จำนวน ๑,๑๐๐ ไร่ พื้นที่ระบาดเพิ่มขึ้น ๑๒๗ ไร่ (สัปดาห์ที่ผ่านมา ๑,๑๐๐)

๒.๔ ศัตรูกาแฟ ไม่พบการระบาดของศัตรูพืช

๓. การดำเนินงานในพื้นที่ระบาด

๓.๑ การควบคุมศัตรูมะพร้าว

๓.๑.๑ ประชาสัมพันธ์และแจ้งเตือนการระบาดของศัตรูมะพร้าว ผ่านทางเว็บไซต์กองส่งเสริมการอารักขาพืช และจัดการดินปุ๋ย เว็บไซต์สำนักงานเกษตรจังหวัด สำนักงานเกษตรอำเภอ บอร์ดประชาสัมพันธ์ และสื่อช่องทางต่าง ๆ เช่น Facebook

๓.๑.๒ ถ่ายทอดความรู้และให้คำแนะนำเรื่องการป้องกันกำจัดศัตรูมะพร้าว และการดูแลสวนมะพร้าว ให้สะอาดอย่างสม่ำเสมอ

๓.๑.๓ ตัดทางใบมะพร้าวที่ถูกหนอนหัวดำ และหนอนพาราซ่าทำลาย ไปเผาทำลายทิ้งนอกแปลง

๓.๑.๔ ปลอ่ยแตนเบียนบราคอน (*Bracon hebetor*) เพื่อควบคุมการระบาดของหนอนหัวดำในพื้นที่ โดยขอรับการสนับสนุนจากศูนย์ส่งเสริมเทคโนโลยีการเกษตรด้านอารักขาพืช (ศทอ.)

๓.๑.๕ ส่งเสริมให้เกษตรกรภายใต้ศูนย์จัดการศัตรูพืชชุมชน (ศจช.) ผลิตขยายแตนเบียนบราคอน (*Bracon hebetor*) เพื่อใช้ควบคุมการระบาดของหนอนหัวดำมะพร้าว

๓.๑.๖ ปลอ่ยแตนเบียนอะซีโคเดส (*Asecodes hispinarum*) เพื่อควบคุมการระบาดของแมลงดำหนามในพื้นที่ โดยขอรับการสนับสนุนจากศูนย์ส่งเสริมเทคโนโลยีการเกษตรด้านอารักขาพืช (ศทอ.)

๓.๑.๗ ใช้กำจัดฟีโรโมน ใช้ตาข่ายดักจับด้วงแรดในระยะตัวเต็มวัยมาทำลาย และทำกล่องโดยใช้เชื้อราเมตตาไรเซีย (*Metarhizium anisopliae*) เพื่อกำจัดด้วงแรดในระยะดักแด้ และระยะตัวหนอน

๓.๑.๘ ส่งเสริมให้เกษตรกรดูแลสวนมะพร้าวให้สะอาด เก็บเศษซากพืชไปเผาทำลายเพื่อไม่ให้เป็นแหล่งแพร่พันธุ์ของด้วงแรดและศัตรูพืชชนิดอื่น ๆ

๓.๒ การควบคุมศัตรูปาล์มน้ำมัน

๓.๒.๑ รมรังค์ให้เกษตรกรดูแลสวนปาล์มน้ำมันให้สะอาด กำจัดวัชพืชบริเวณสวนปาล์มน้ำมัน เก็บเศษซากพืชไปเผาทำลาย เพื่อไม่ให้เป็นแหล่งแพร่พันธุ์ของด้วงแรดแก่เกษตรกร และหมั่นสำรวจสวนปาล์มน้ำมันอย่างสม่ำเสมอ

๓.๒.๒ แนะนำให้ตัดทางใบปาล์มน้ำมันที่ถูกหนอนหัวดำ หนอนปลอกเล็ก และหนอนหน้าแมวทำลายไปเผาทิ้ง และใช้กับดักแสงไฟล่อตัวเต็มวัยมาทำลาย

๓.๒.๓ ใช้กำจัดฟีโรโมน และใช้ตาข่ายดักจับด้วงแรดในระยะตัวเต็มวัยมาทำลาย

๓.๒.๔ ทำกล่องโดยใช้เชื้อราเมตตาไรเซีย (*Metarhizium anisopliae*) โดยขอรับการสนับสนุนเชื้อราเมตตาไรเซียจากศูนย์ส่งเสริมเทคโนโลยีการเกษตรด้านอารักขาพืช (ศทอ.) เพื่อกำจัดด้วงแรดในระยะดักแด้ และระยะตัวหนอน

๓.๒.๕ สำหรับต้นปาล์มน้ำมันที่ถูกด้วงแรด และตัวงูทูลาบทำลายระยะรุนแรง แนะนำให้ใช้สารเคมีคาร์บาริล (เซฟวิน 85% ดับบลิวพี) อัตรา ๔๐ กรัมต่อน้ำ ๒๐ ลิตร พ่นบริเวณใบให้ทั่วในตอนเย็นก่อนค่ำ

๓.๒.๖ แนะนำให้เกษตรกรใช้กับดักล่อหนูตัวเต็มวัยมาทำลายทิ้ง และใช้เหยื่อโปรโตซัวกำจัดหนู สามารถวางเหยื่อโดยไม่ต้องแกะห่อกระดาษ โดยวางบริเวณทางเดินหนู หนู หรือโคนต้นปาล์มน้ำมัน จำนวน ๒๐ - ๒๕ ก้อน/ไร่

๓.๒.๗ ส่งเสริมให้เกษตรกรใช้เชื้อราไตรโคเดอร์มา ทาบริเวณที่เกิดโรคลำต้นเน่าปาล์มน้ำมันเพื่อควบคุมการระบาด

๓.๓ การควบคุมศัตรูยางพารา

๓.๓.๑ ประชาสัมพันธ์ และแจ้งเตือนการระบาดของโรครากขาว ที่ก่อให้เกิดความเสียหายกับสวนยางพารา ในช่วงฤดูฝนแก่เกษตรกร

๓.๓.๒ ถ่ายทอดความรู้และให้คำแนะนำวิธีการป้องกันกำจัดโรครากขาว โดยการขุดคูล้อมบริเวณต้นที่เป็นโรค ขนาดคูกว้าง ๓๐ เซนติเมตร ลึก ๖๐ เซนติเมตร ไปทางหัวและท้ายในแถวเดียวกันข้างละ ๒ ต้น และกึ่งกลางระหว่างแถวข้างเคียงกับแถวถัดไปทั้งสองข้าง เพื่อป้องกันไม่ให้โรคแพร่ระบาดไปยังต้นอื่นโดยการสัมผัสกันของราก ซึ่งจะขุดลอกคูทุกปี

๓.๓.๓ ส่งเสริมให้เกษตรกรใช้เชื้อราไตรโคเดอร์มา ทาบริเวณที่เกิดโรคเพื่อควบคุมการระบาดของโรครากขาว

๓.๓.๔ สำหรับต้นยางพาราที่พบว่าเป็นโรครากขาวระยะรุนแรง ให้เกษตรกรใช้สารเคมีตามคำแนะนำของกรมวิชาการ หรือใช้สารเคมีโพรพิโคนาโซล 25% อีซี อัตรา ๓๐ ซีซีต่อน้ำ ๓ ลิตรต่อต้น ราวบริเวณที่เป็นโรครากขาว

๔.การคาดการณ์ศัตรูไม้ยืนต้น ในช่วงระหว่างวันที่ ๒๙ กรกฎาคม - ๔ สิงหาคม ๒๕๖๒

ภาคเหนือ

- มะพร้าว ได้แก่ หนอนหัวดำ ดั้วแรด และดั้วงวง
- ปาล์มน้ำมัน ได้แก่ หนู และโรคโคนลำต้นเน่า
- ยางพารา ได้แก่ โรคเส้นดำ และโรครากขาว
- กาแฟ ได้แก่ มอดเจาะผลกาแฟ และเพลี้ยหอย

ภาคตะวันออกเฉียงเหนือ

- มะพร้าว ได้แก่ หนอนหัวดำ แมลงดำหนาม และดั้วแรด
- ปาล์มน้ำมัน ได้แก่ หนอนหัวดำ หนอนปลอกเล็ก และโรคโคนลำต้นเน่า
- ยางพารา ได้แก่ ปลวก และโรครากขาว
- กาแฟ ได้แก่ มอดเจาะผลกาแฟ และโรคราน้ำค้าง

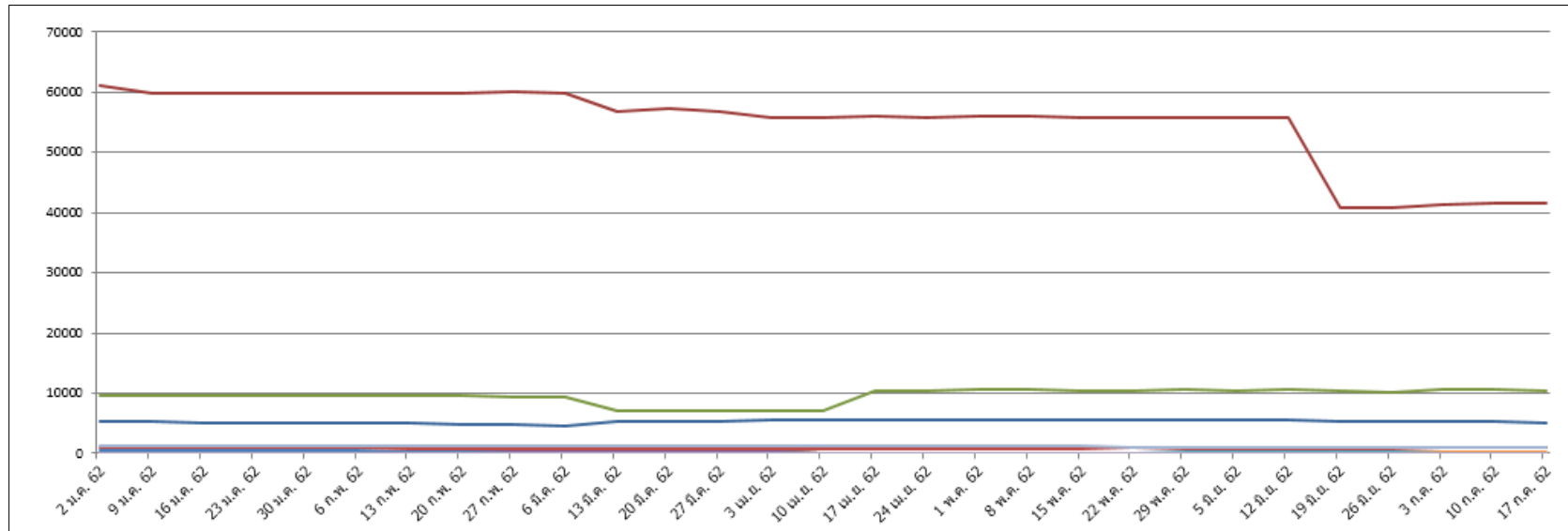
ภาคกลาง และภาคตะวันออก

- มะพร้าว ได้แก่ หนอนหัวดำ แมลงดำหนาม และดั้วแรด
- ปาล์มน้ำมัน ได้แก่ หนอนหัวดำ ดั้วแรด และโรคโคนลำต้นเน่า
- ยางพารา ได้แก่ ปลวก โรครากขาว และโรคเส้นดำ
- กาแฟ ได้แก่ หนอนเจาะลำต้น และมอดเจาะผลกาแฟ

ภาคใต้

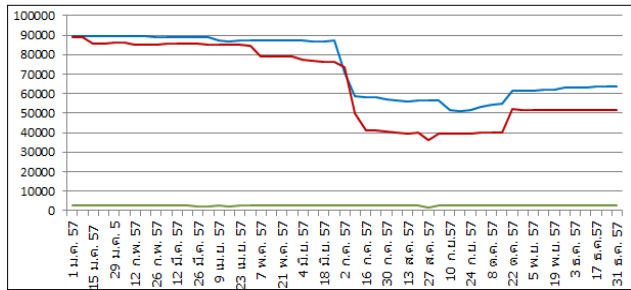
- มะพร้าว ได้แก่ หนอนหัวดำ แมลงดำหนาม ดั้วแรด และดั้วงวง
- ปาล์มน้ำมัน ได้แก่ หนู ดั้วแรด และโรคโคนลำต้นเน่า
- ยางพารา ได้แก่ ปลวก โรคหน้ายางแห้ง และโรครากขาว
- กาแฟ ได้แก่ มอดเจาะผลกาแฟ เพลี้ยหอย และโรคจุดสีน้ำตาล

กราฟแสดงสถานการณ์การระบาดของศัตรูไม้ยืนต้น ปี ๒๕๖๒
ภาพรวมทั้งประเทศ

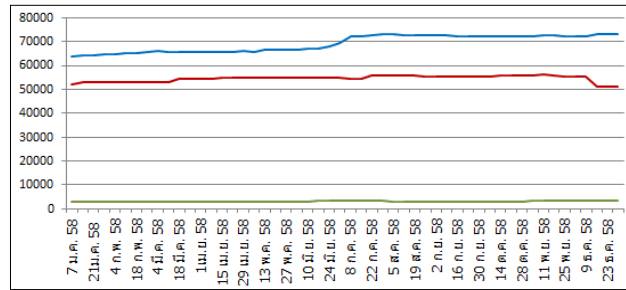


- หนอนหัวดำ-มะพร้าว ๕,๑๑๓ ไร่
- แมลงดำหนาม-มะพร้าว ๔๑,๔๖๐ ไร่
- ด้วงแรด-มะพร้าว ๑๐,๕๐๙ ไร่
- ด้วงวง-มะพร้าว (ไม่พบการระบาด)
- หนอนพาราซ่า-มะพร้าว ๓ ไร่
- หนอนหัวดำ-ปาล์มน้ำมัน ๑๗ ไร่
- หนอนปลอกเล็ก-ปาล์มน้ำมัน ๖๒ ไร่
- ด้วงแรด-ปาล์มน้ำมัน ๑,๐๑๘ ไร่
- ด้วงกุหลาบ-ปาล์มน้ำมัน ๒๕ ไร่
- หนอนหน้าแมว-ปาล์มน้ำมัน ๒๐ ไร่
- หนุ-ปาล์มน้ำมัน (ไม่พบการระบาด)
- โรคลำต้นเน่า-ปาล์มน้ำมัน ๑๓๒ ไร่
- โรครากขาว-ยางพารา ๑,๑๐๐ ไร่
- โรครีบรวง-ยางพารา (ไม่พบการระบาด)
- โรคเส้นดำ-ยางพารา (ไม่พบการระบาด)
- โรคใบจุดสีน้ำตาล-กาแฟ (ไม่พบการระบาด)

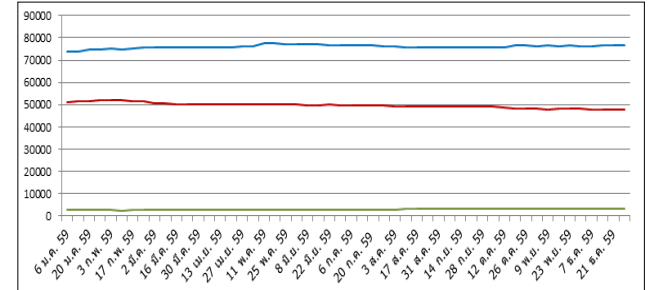
กราฟแสดงสถานการณ์การระบาดของศัตรูมะพร้าว ปี ๒๕๕๗ - ๒๕๖๒



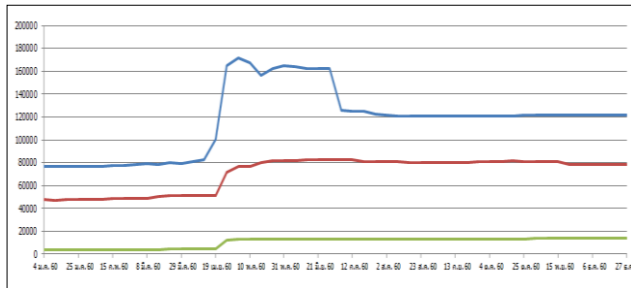
ปี ๒๕๕๗



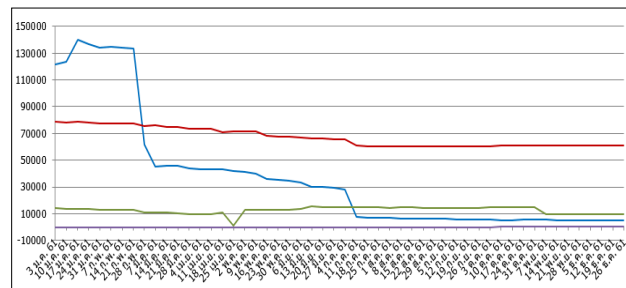
ปี ๒๕๕๘



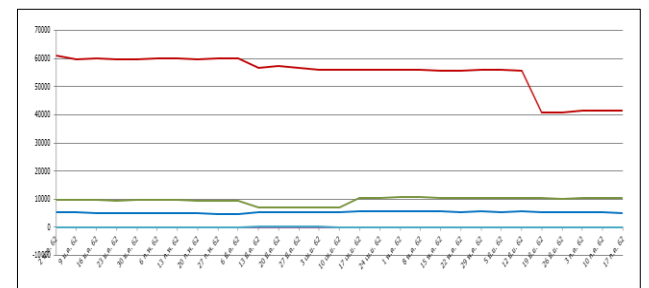
ปี ๒๕๕๙



ปี ๒๕๖๐



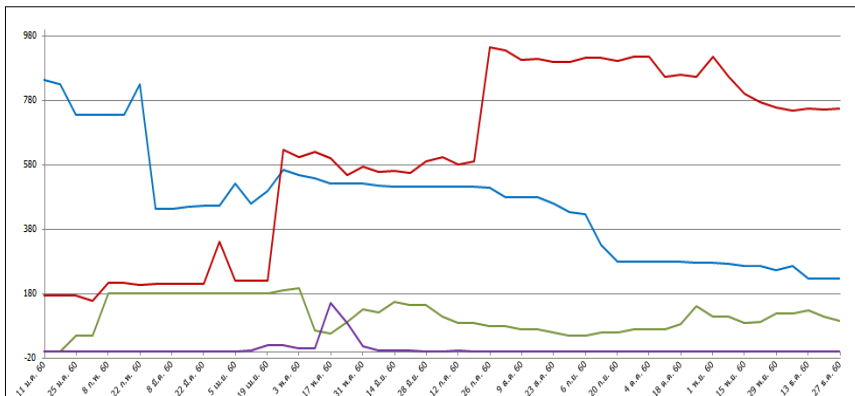
ปี ๒๕๖๑



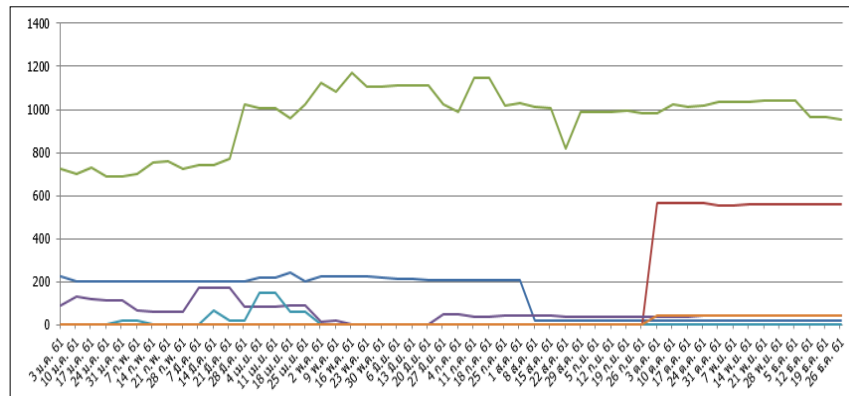
ปี ๒๕๖๒

- หนอนหัวดำ ๕,๑๓๓ ไร่
- แมลงดำหนาม ๔๑,๔๖๐ ไร่
- ตัวงแสด ๑๐,๕๐๙ ไร่
- ตัวงวง (ไม่พบการระบาด)
- หนอนพาราซ่า ๓ ไร่

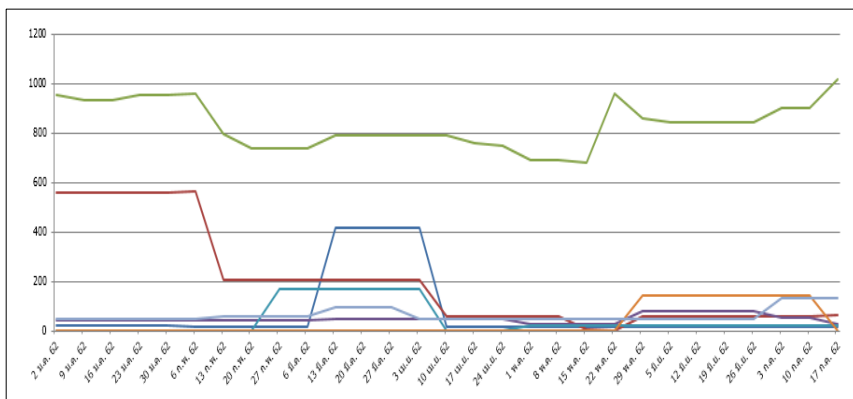
กราฟแสดงสถานการณ์การระบาดของศัตรูปลาน้ำจืด ปี ๒๕๖๐ - ๒๕๖๒



ปี ๒๕๖๐



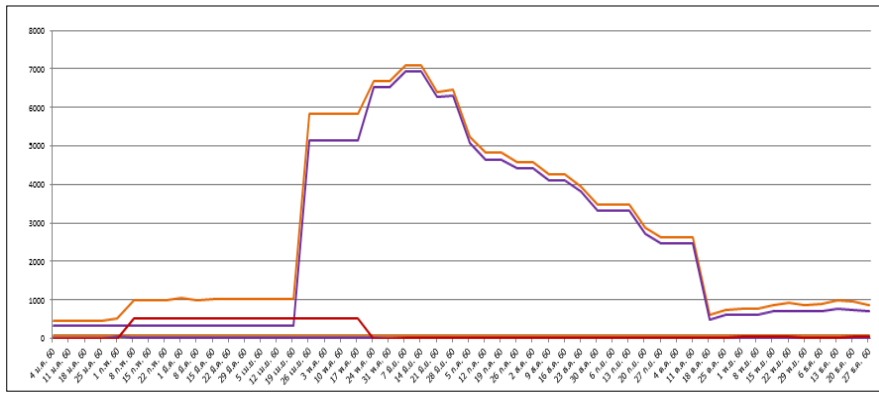
ปี ๒๕๖๑



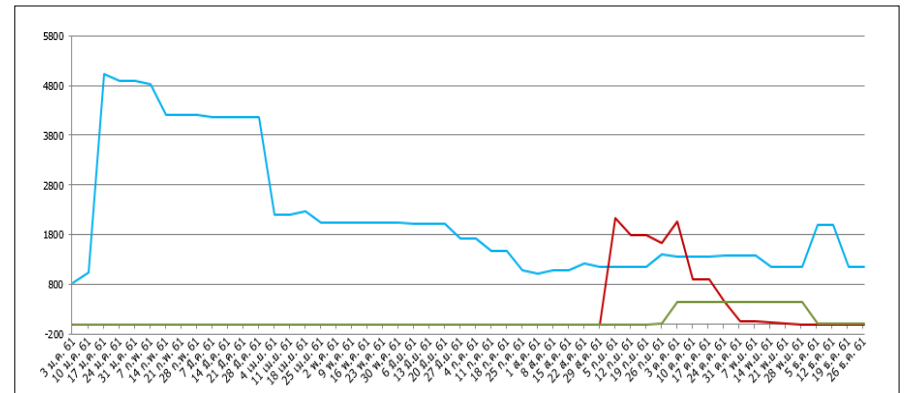
ปี ๒๕๖๒

- หนอนหัวดำ ๑๗ ไร่
- หนอนปลอกเล็ก ๖๒ ไร่
- ด้วงแรด ๑,๐๑๘ ไร่
- ด้วงกุหลาบ ๒๕ ไร่
- หนอนหน้าแมว ๒๐ ไร่
- หนู (ไม่พบการระบาด)
- โรคลำต้นเน่า ๑๓๒ ไร่

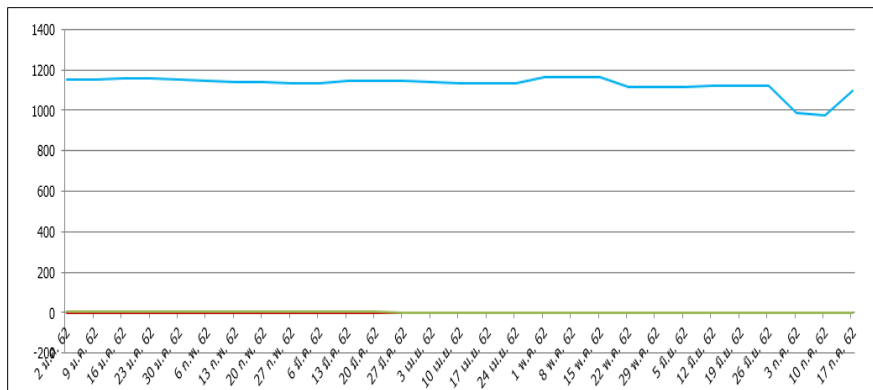
กราฟแสดงสถานการณ์การระบาดของศัตรูยางพารา ปี ๒๕๖๐ - ๒๕๖๒



ปี ๒๕๖๐



ปี ๒๕๖๑



ปี ๒๕๖๒

- โรคกลากขาว ๑,๑๐๐ ไร่
- โรคใบร่วง (ไม่พบการระบาด)
- โรคเส้นดำ (ไม่พบการระบาด)