



รายงานสถานการณ์ศัตรูไม้ยืนต้น
วันที่ ๑๗ กรกฎาคม ๒๕๖๒
กลุ่มพยากรณ์และเตือนการระบาดของศัตรูพืช
กองส่งเสริมการอารักขาพืชและจัดการดินปุ๋ย
โทร. ๐ ๒๙๕๕ ๑๕๑๔ โทรสาร ๐ ๒๙๕๕ ๑๕๑๔

E-mail: Bio53@hotmail.com, doae_pmd@hotmail.com



สถานการณ์การระบาดของศัตรูพืชที่สำคัญ ข้อมูล ณ วันที่ ๑๗ กรกฎาคม ๒๕๖๒

สถานการณ์การระบาดของศัตรูพืชที่สำคัญ

ศัตรูไม้ยืนต้น

๑. สถานการณ์การปลูกไม้ยืนต้น

- ๑.๑ พื้นที่ปลูกมะพร้าวทั้งหมด ๖๗ จังหวัด รวมพื้นที่ยืนต้น ๑,๐๗๑,๙๖๔ ไร่
- ๑.๒ พื้นที่ปลูกปาล์มน้ำมันทั้งหมด ๖๘ จังหวัด รวมพื้นที่ยืนต้น ๓,๑๕๒,๓๓๙ ไร่
- ๑.๓ พื้นที่ปลูกยางพาราทั้งหมด ๖๖ จังหวัด รวมพื้นที่ยืนต้น ๑๗,๘๖๑,๔๑๐ ไร่
- ๑.๔ พื้นที่ปลูกกาแฟทั้งหมด ๕๗ จังหวัด รวมพื้นที่ยืนต้น ๒๔๓,๓๔๔ ไร่

๒. สถานการณ์การระบาดของศัตรูไม้ยืนต้นที่สำคัญ

๒.๑ ศัตรูมะพร้าว

๒.๑.๑ หนอนหัวดำ พื้นที่ระบาด ๒๕ จังหวัด จำนวน ๕,๒๖๐ ไร่ พื้นที่ระบาดเพิ่มขึ้น ๓๓ ไร่ (สัปดาห์ที่ผ่านมา ๕,๒๖๐ ไร่) แบ่งเป็น

๑) การทำลายระดับน้อย	จำนวน ๔,๒๐๑ ไร่	(๗๙.๘๓%)
๒) การทำลายระดับปานกลาง	จำนวน ๙๖๘ ไร่	(๑๘.๔๐%)
๓) การทำลายระดับรุนแรง	จำนวน ๙๑ ไร่	(๑.๗๓%)

๒.๑.๒ แมลงดำหนาม พื้นที่ระบาด ๒๗ จังหวัด จำนวน ๔๑,๕๑๖ ไร่ พื้นที่ระบาดเพิ่มขึ้น ๗๐ ไร่ (สัปดาห์ที่ผ่านมา ๔๑,๕๑๖ ไร่) แบ่งเป็น

๑) การทำลายระดับน้อย	จำนวน ๒๙,๖๕๘ ไร่	(๗๑.๔๔%)
๒) การทำลายระดับปานกลาง	จำนวน ๑๑,๖๗๖ ไร่	(๒๘.๑๒%)
๓) การทำลายระดับรุนแรง	จำนวน ๑๘๒ ไร่	(๐.๔๔%)

๒.๑.๓ ตัวแตร พื้นที่ระบาด ๒๐ จังหวัด จำนวน ๑๐,๕๘๑ ไร่ พื้นที่ระบาดเพิ่มขึ้น ๔๔ ไร่ (สัปดาห์ที่ผ่านมา ๑๐,๕๘๑ ไร่)

๒.๑.๔ หนอนพาราซ่า พบการระบาดในพื้นที่จังหวัดชุมพร จำนวน ๓ ไร่ พื้นที่ระบาดคงที่

๒.๒ ศัตรูปาล์มน้ำมัน

๒.๒.๑ หนอนหัวดำ พื้นที่ระบาด ๒ จังหวัด จำนวน ๑๗ ไร่ พื้นที่ระบาดคงที่

๒.๒.๒ หนอนปลอกเล็ก พื้นที่ระบาด ๓ จังหวัด จำนวน ๖๐ ไร่ พื้นที่ระบาดคงที่

๒.๒.๓ หนอนหน้าแมว พบการระบาดในพื้นที่จังหวัดฉะเชิงเทรา จำนวน ๒๐ ไร่ พื้นที่ระบาดคงที่

๒.๒.๔ ตัวแตร พื้นที่ระบาด ๕ จังหวัด จำนวน ๙๐๒ ไร่ พื้นที่ระบาดคงที่

๒.๒.๕ ดั้วงกุหลาบ พื้นที่ระบาด ๓ จังหวัด จำนวน ๕๒ ไร่ พื้นที่ระบาดคงที่

๒.๒.๖ หนู พบการระบาดในพื้นที่จังหวัดสุราษฎร์ธานี จำนวน ๑๔๐ ไร่ พื้นที่ระบาดคงที่

๒.๒.๗ โรคลำต้นเน่า พื้นที่ระบาด ๒ จังหวัด จำนวน ๑๓๒ ไร่ พื้นที่ระบาดคงที่

๒.๓ ศัตรูยางพารา พบการระบาดของโรครากขาวในพื้นที่ ๕ จังหวัด จำนวน ๙๗๓ ไร่ พื้นที่ระบาดลดลง ๑๖ ไร่ (สัปดาห์ที่ผ่านมา ๙๗๓)

๒.๔ ศัตรูกาแฟ ไม่พบการระบาดของศัตรูพืช

๓. การดำเนินงานในพื้นที่ระบาด

๓.๑ การควบคุมศัตรูมะพร้าว

๓.๑.๑ ประชาสัมพันธ์และแจ้งเตือนการระบาดของศัตรูมะพร้าว ผ่านทางเว็บไซต์กองส่งเสริมการอารักขาพืช และจัดการดินปุ๋ย เว็บไซต์สำนักงานเกษตรจังหวัด สำนักงานเกษตรอำเภอ บอร์ดประชาสัมพันธ์ และสื่อช่องทางต่าง ๆ เช่น Facebook

๓.๑.๒ ถ่ายทอดความรู้และให้คำแนะนำเรื่องการป้องกันกำจัดศัตรูมะพร้าว และการดูแลสวนมะพร้าวให้สะอาดอย่างสม่ำเสมอ

๓.๑.๓ ตัดทางใบมะพร้าวที่ถูกหนอนหัวดำ และหนอนพาราซ่าทำลาย ไปเผาทิ้งนอกแปลง

๓.๑.๔ ปล่อยแตนเบียนบราคอน (*Bracon hebetor*) เพื่อควบคุมการระบาดของหนอนหัวดำในพื้นที่ โดยขอรับการสนับสนุนจากศูนย์ส่งเสริมเทคโนโลยีการเกษตรด้านอารักขาพืช (ศทอ.)

๓.๑.๕ ส่งเสริมให้เกษตรกรภายใต้ศูนย์จัดการศัตรูพืชชุมชน (ศจช.) ผลิตขยายแตนเบียนบราคอน (*Bracon hebetor*) เพื่อใช้ควบคุมการระบาดของหนอนหัวดำมะพร้าว

๓.๑.๖ ปล่อยแตนเบียนอะซีโคเดส (*Asecodes hispinarum*) เพื่อควบคุมการระบาดของแมลงค้ำหนามในพื้นที่ โดยขอรับการสนับสนุนจากศูนย์ส่งเสริมเทคโนโลยีการเกษตรด้านอารักขาพืช (ศทอ.)

๓.๑.๗ ใช้กำจัดฟีโรโมน ใช้ตาข่ายดักจับด้วงแรดในระยะตัวเต็มวัยมาทำลาย และทำกล่องโดยใช้เชื้อราเมตาไรเซียม (*Metarhizium anisopliae*) เพื่อกำจัดด้วงแรดในระยะดักแด้ และระยะตัวหนอน

๓.๑.๘ ส่งเสริมให้เกษตรกรดูแลสวนมะพร้าวให้สะอาด เก็บเศษซากพืชไปเผาทำลายเพื่อไม่ให้แหล่งแพร่พันธุ์ของด้วงแรดและศัตรูพืชชนิดอื่น ๆ

๓.๒ การควบคุมศัตรูปาล์มน้ำมัน

๓.๒.๑ รมรังค้ำให้เกษตรกรดูแลสวนปาล์มน้ำมันให้สะอาด กำจัดวัชพืชบริเวณสวนปาล์มน้ำมัน เก็บเศษซากพืชไปเผาทำลาย เพื่อไม่ให้แหล่งแพร่พันธุ์ของด้วงแรดแก่เกษตรกร และหมั่นสำรวจสวนปาล์มน้ำมันอย่างสม่ำเสมอ

๓.๒.๒ แนะนำให้ตัดทางใบปาล์มน้ำมันที่ถูกหนอนหัวดำ หนอนปลอกเล็ก และหนอนหน้าแมวทำลายไปเผาทิ้ง และใช้กับดักแสงไฟล่อตัวเต็มวัยมาทำลาย

๓.๒.๓ ปล่อยแตนเบียนบราคอน (*Bracon hebetor*) เพื่อควบคุมการระบาดของหนอนหัวดำ และหนอนปลอกเล็กในพื้นที่

๓.๒.๔ ใช้กำจัดฟีโรโมน และใช้ตาข่ายดักจับด้วงแรดในระยะตัวเต็มวัยมาทำลาย

๓.๒.๕ ทำกล่องโดยใช้เชื้อราเมตาไรเซียม (*Metarhizium anisopliae*) โดยขอรับการสนับสนุนเชื้อราเมตาไรเซียมจากศูนย์ส่งเสริมเทคโนโลยีการเกษตรด้านอารักขาพืช (ศทอ.) เพื่อกำจัดด้วงแรดในระยะดักแด้ และระยะตัวหนอน

๓.๒.๖ สำหรับต้นปาล์มน้ำมันที่ถูกด้วงแรด และด้วงกุหลาบทำลายระยะรุนแรง แนะนำให้ใช้สารเคมีคาร์บาริล (เซฟวิน 85% ดับบลิวพี) อัตรา ๔๐ กรัมต่อน้ำ ๒๐ ลิตร พ่นบริเวณใบให้ทั่วในตอนเย็นก่อนค่ำ

๓.๒.๗ แนะนำให้เกษตรกรใช้กับดักล่อหนูตัวเต็มวัยมาทำลายทิ้ง และใช้เยื่อโปรโตซัวกำจัดหนู สามารถวางเหยื่อโดยไม่ต้องแกะห่อกระดาษ โดยวางบริเวณทางเดินหนู หนู หรือโคนต้นปาล์มน้ำมัน จำนวน ๒๐ - ๒๕ ก้อน/ไร่

๓.๒.๘ ส่งเสริมให้เกษตรกรใช้เชื้อราไตรโคเดอร์มา ทาบริเวณที่เกิดโรคลำต้นเน่าปาล์มน้ำมันเพื่อควบคุมการระบาด

๓.๓ การควบคุมศัตรูยางพารา

๓.๓.๑ ประชาสัมพันธ์ และแจ้งเตือนการระบาดของโรครากขาว ที่ก่อให้เกิดความเสียหายกับสวนยางพารา ในช่วงฤดูฝนแก่เกษตรกร

๓.๓.๒ ถ่ายทอดความรู้และให้คำแนะนำวิธีการป้องกันกำจัดโรครากขาว โดยการขุดคูล้อมบริเวณต้นที่เป็นโรค ขนาดคูกว้าง ๓๐ เซนติเมตร ลึก ๖๐ เซนติเมตร ไปทางหัวและท้ายในแถวเดียวกันข้างละ ๒ ต้น และกึ่งกลางระหว่างแถวข้างเคียงกับแถวถัดไปทั้งสองข้าง เพื่อป้องกันไม่ให้โรคแพร่ระบาดไปยังต้นอื่นโดยการสัมผัสกันของราก ซึ่งจะขุดลอกคูทุกปี

๓.๓.๓ ส่งเสริมให้เกษตรกรใช้เชื้อราไตรโคเดอร์มา ทาบริเวณที่เกิดโรคเพื่อควบคุมการระบาดของโรครากขาว

๓.๓.๔ สำหรับต้นยางพาราที่พบว่าเป็นโรครากขาวระยะรุนแรง ให้เกษตรกรใช้สารเคมีตามคำแนะนำของกรมวิชาการ หรือใช้สารเคมีโพรพิโคนาโซล 25% อีซี อัตรา ๓๐ ซีซีต่อน้ำ ๓ ลิตรต่อต้น ไร่บริเวณที่เป็นโรครากขาว

๔.การคาดการณ์ศัตรูไม้ยืนต้น ในช่วงระหว่างวันที่ ๒๒ - ๒๘ กรกฎาคม ๒๕๖๒

ภาคเหนือ

- มะพร้าว ได้แก่ หนอนหัวดำ ดั้วแรด และดั้วงวง
- ปาล์มน้ำมัน ได้แก่ หนู และหนอนหัวดำ
- ยางพารา ได้แก่ ปลวก และโรครากขาว
- กาแฟ ได้แก่ มอดเจาะผลกาแฟ หนอนเจาะลำต้น และโรคราน้ำค้าง

ภาคตะวันออกเฉียงเหนือ

- มะพร้าว ได้แก่ หนอนหัวดำ แมลงค้ำหนาม และดั้วแรด
- ปาล์มน้ำมัน ได้แก่ หนอนหัวดำ หนอนปลอกเล็ก และโรคโคนลำต้นเน่า
- ยางพารา ได้แก่ ปลวก โรครากขาว และโรคเส้นดำ
- กาแฟ ได้แก่ มอดเจาะผลกาแฟ และโรคราน้ำค้าง

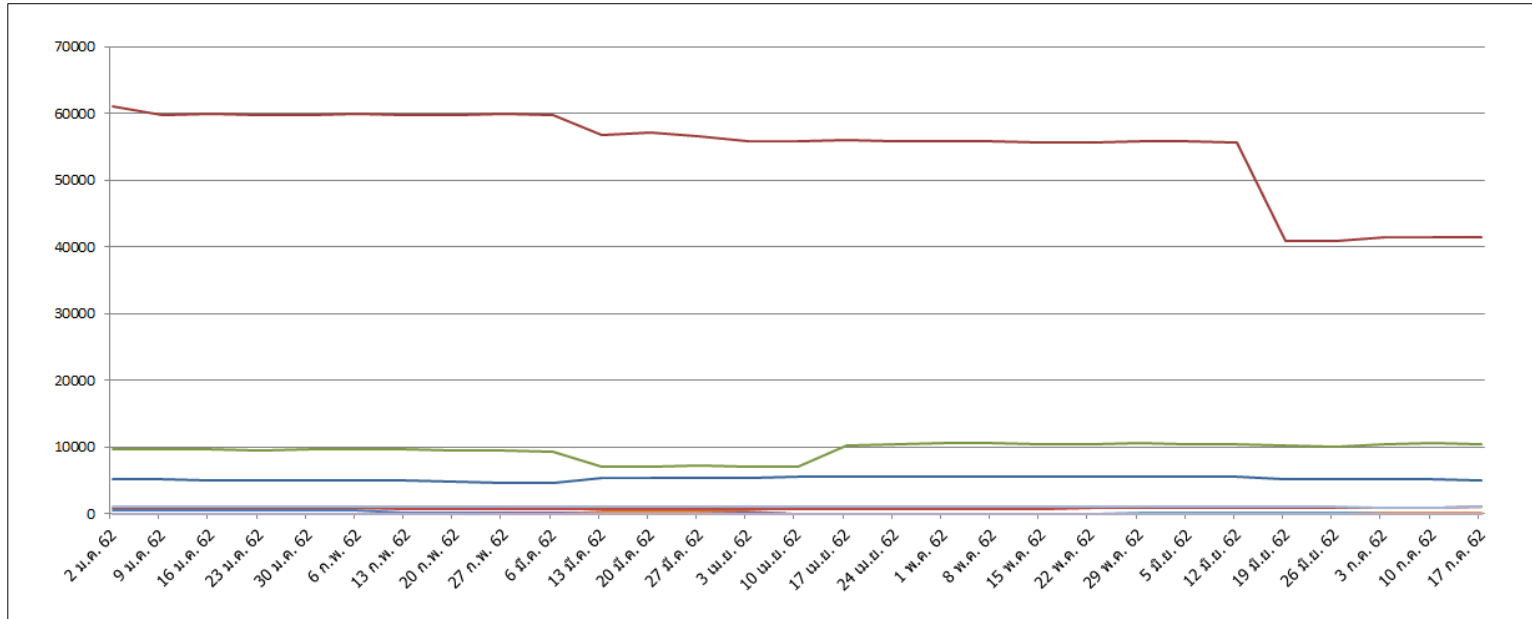
ภาคกลาง และภาคตะวันออก

- มะพร้าว ได้แก่ หนอนหัวดำ แมลงค้ำหนาม และดั้วแรด
- ปาล์มน้ำมัน ได้แก่ หนอนหัวดำ ดั้วแรด และดั้วงกุหลาบ
- ยางพารา ได้แก่ ปลวก โรครากขาว และโรคเส้นดำ
- กาแฟ ได้แก่ หนอนเจาะลำต้น และโรคราน้ำค้าง

ภาคใต้

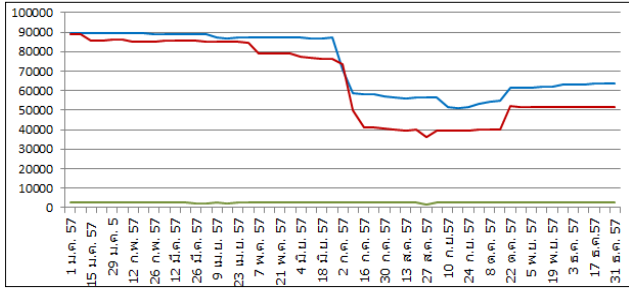
- มะพร้าว ได้แก่ หนอนหัวดำ หนอนพาราซ่า แมลงค้ำหนาม ดั้วแรด และดั้วงวง
- ปาล์มน้ำมัน ได้แก่ หนู หนอนปลอกเล็ก ดั้วแรด และโรคโคนลำต้นเน่า
- ยางพารา ได้แก่ ปลวก โรครากขาว และโรคเส้นดำ
- กาแฟ ได้แก่ มอดเจาะผลกาแฟ หนอนเจาะลำต้น และโรคจุดสีน้ำตาล

กราฟแสดงสถานการณ์การระบาดของศัตรูไม้ยืนต้น ปี ๒๕๖๒
ภาพรวมทั้งประเทศ

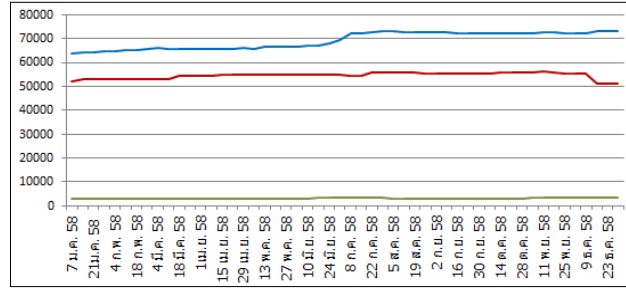


- หนอนหัวดำ-มะพร้าว ๕,๒๖๐ ไร่
- ด้วงกุหลาบ-ปาล์มน้ำมัน ๕๒ ไร่
- แมลงดำหนาม-มะพร้าว ๔๑,๕๑๖ ไร่
- หนอนหน้าแมว-ปาล์มน้ำมัน ๒๐ ไร่
- ด้วงแรด-มะพร้าว ๑๐,๕๘๑ ไร่
- หนูน-ปาล์มน้ำมัน ๑๔๐ ไร่
- ด้วงวงง-มะพร้าว (ไม่พบการระบาด)
- โรคลำต้นเน่า-ปาล์มน้ำมัน ๑๓๒ ไร่
- หนอนพาราซ่า-มะพร้าว ๓ ไร่
- โรครากขาว-ยางพารา ๙๗๓ ไร่
- หนอนหัวดำ-ปาล์มน้ำมัน ๑๗ ไร่
- โรคน้ำตาตาล-กาแฟ (ไม่พบการระบาด)
- หนอนปลอกเล็ก-ปาล์มน้ำมัน ๖๐ ไร่
- โรคน้ำตาตาล-กาแฟ (ไม่พบการระบาด)
- ด้วงแรด-ปาล์มน้ำมัน ๙๐๒ ไร่
- โรคน้ำตาตาล-กาแฟ (ไม่พบการระบาด)

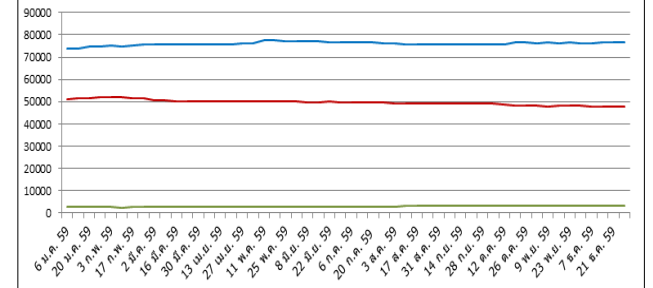
กราฟแสดงสถานการณ์การระบาดของศัตรูมะพร้าว ปี ๒๕๕๗ - ๒๕๖๒



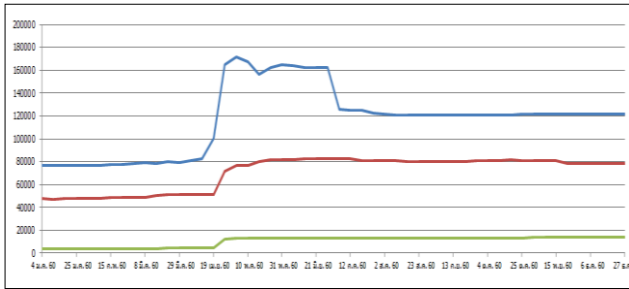
ปี ๒๕๕๗



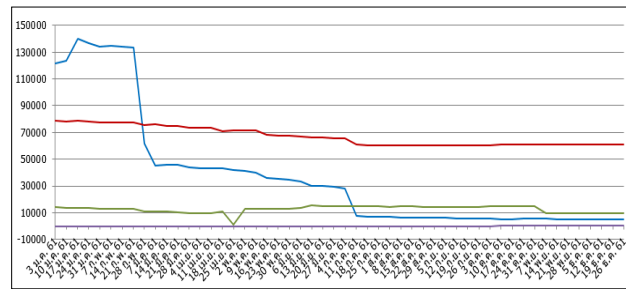
ปี ๒๕๕๘



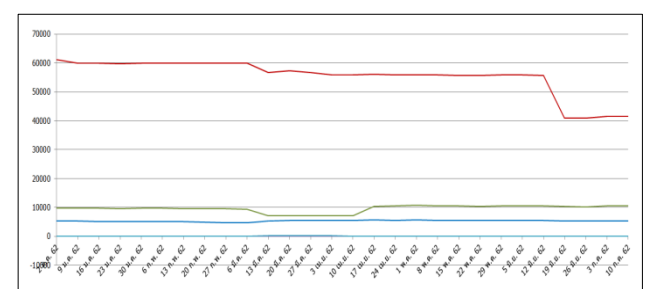
ปี ๒๕๕๙



ปี ๒๕๖๐



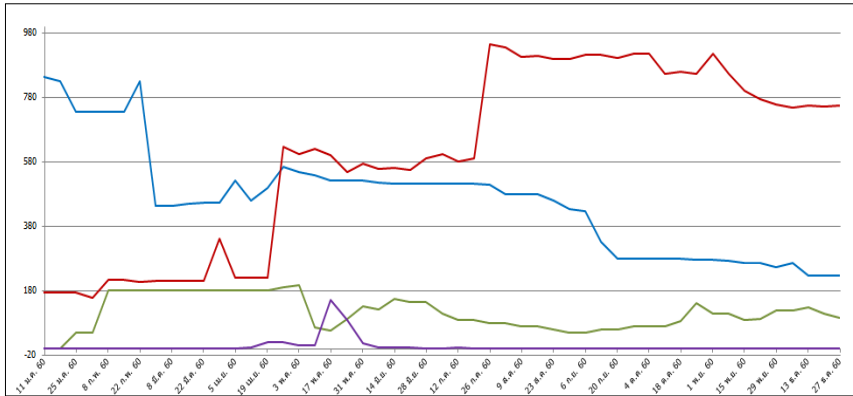
ปี ๒๕๖๑



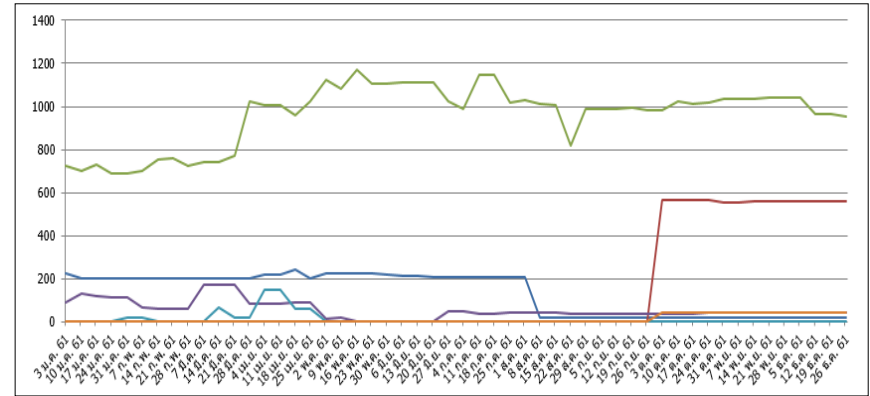
ปี ๒๕๖๒

- หนอนหัวดำ ๕,๒๖๐ ไร่
- แมลงดำหนาม ๔๑,๕๑๖ ไร่
- ตัวงแสด ๑๐,๕๘๑ ไร่
- ตัวงวง (ไม่พบการระบาด)
- หนอนพาราซ่า ๓ ไร่

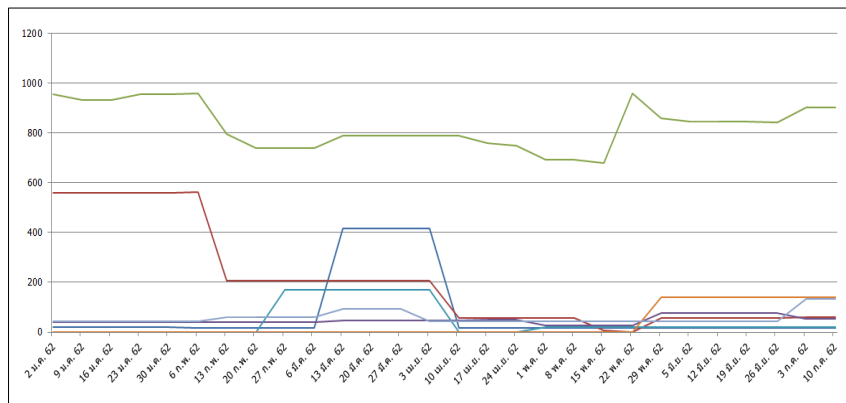
กราฟแสดงสถานการณ์การระบาดของศัตรูปลาน้ำจืด ปี ๒๕๖๐ - ๒๕๖๒



ปี ๒๕๖๐



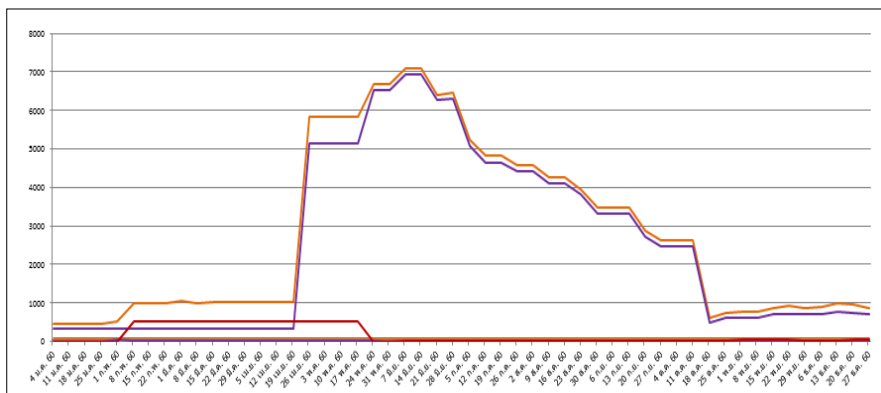
ปี ๒๕๖๑



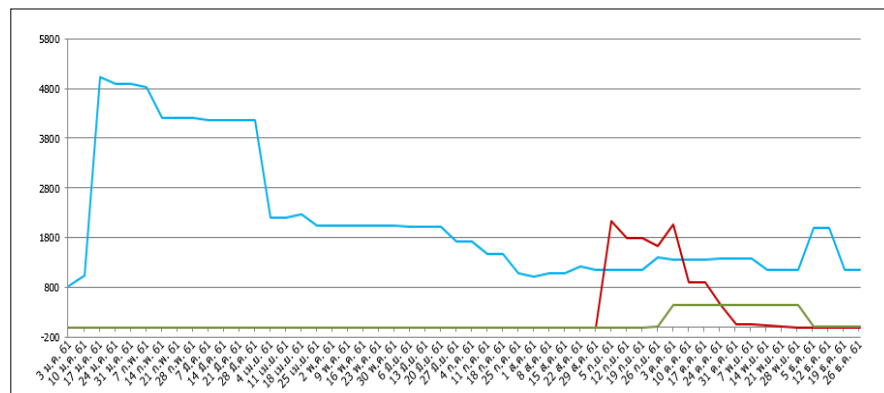
ปี ๒๕๖๒

- หนอนหัวดำ ๑๗ ไร่
- หนอนปลอกเล็ก ๖๐ ไร่
- ตัวงแสด ๙๐๒ ไร่
- ตัวงกุกหลาย ๕๒ ไร่
- หนอนหน้าแมว ๒๐ ไร่
- หนอน ๑๔๐ ไร่
- โรคลำต้นเน่า ๑๓๒ ไร่

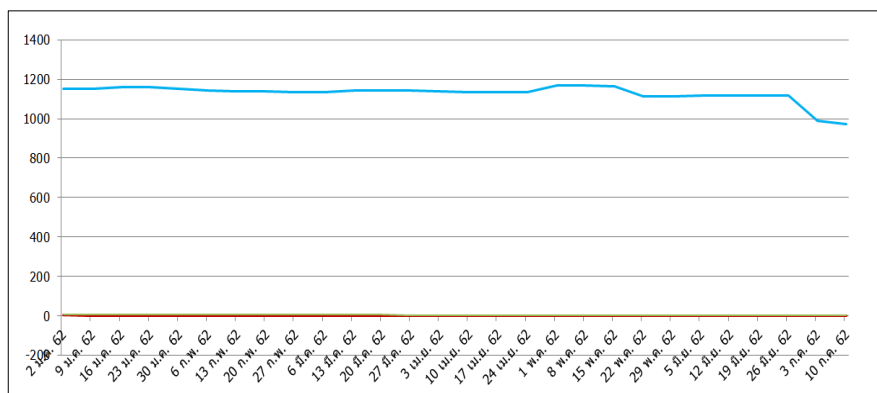
กราฟแสดงสถานการณ์การระบาดของศัตรูยางพารา ปี ๒๕๖๐ - ๒๕๖๒



ปี ๒๕๖๐



ปี ๒๕๖๑



ปี ๒๕๖๒

- โรครากขาว ๙๗๓ ไร่
- โรคใบร่วง (ไม่พบการระบาด)
- โรคเส้นดำ (ไม่พบการระบาด)