



รายงานสถานการณ์ศัตรูไม้ยืนต้น
วันที่ ๓ กรกฎาคม ๒๕๖๒
กลุ่มพยากรณ์และเตือนการระบาดของศัตรูพืช
กองส่งเสริมการอารักขาพืชและจัดการดินปุ๋ย
โทร. ๐ ๒๙๕๕ ๑๕๑๔ โทรสาร ๐ ๒๙๕๕ ๑๕๑๔

E-mail: Bio53@hotmail.com, doae_pmd@hotmail.com



สถานการณ์การระบาดของศัตรูพืชที่สำคัญ ข้อมูล ณ วันที่ ๓ กรกฎาคม ๒๕๖๒

สถานการณ์การระบาดของศัตรูพืชที่สำคัญ

ศัตรูไม้ยืนต้น

๑. สถานการณ์การปลูกไม้ยืนต้น

- ๑.๑ พื้นที่ปลูกมะพร้าวทั้งหมด ๖๗ จังหวัด รวมพื้นที่ยืนต้น ๑,๐๗๑,๙๖๔ ไร่
- ๑.๒ พื้นที่ปลูกปาล์มน้ำมันทั้งหมด ๖๘ จังหวัด รวมพื้นที่ยืนต้น ๓,๑๕๒,๓๓๙ ไร่
- ๑.๓ พื้นที่ปลูกยางพาราทั้งหมด ๖๖ จังหวัด รวมพื้นที่ยืนต้น ๑๗,๘๖๑,๔๑๐ ไร่
- ๑.๔ พื้นที่ปลูกกาแฟทั้งหมด ๕๗ จังหวัด รวมพื้นที่ยืนต้น ๒๔๓,๓๔๔ ไร่

๒. สถานการณ์การระบาดของศัตรูไม้ยืนต้นที่สำคัญ

๒.๑ ศัตรูมะพร้าว

๒.๑.๑ หนอนหัวดำ พื้นที่ระบาด ๒๕ จังหวัด จำนวน ๕,๒๒๗ ไร่ พื้นที่ระบาดคงที่ แบ่งเป็น

- | | | |
|-------------------------|-----------------|----------|
| ๑) การทำลายระดับน้อย | จำนวน ๔,๑๙๐ ไร่ | (๘๐.๑๗%) |
| ๒) การทำลายระดับปานกลาง | จำนวน ๙๔๖ ไร่ | (๑๘.๐๙%) |
| ๓) การทำลายระดับรุนแรง | จำนวน ๙๑ ไร่ | (๑.๗๔%) |

๒.๑.๒ แมลงดำหนาม พื้นที่ระบาด ๒๗ จังหวัด จำนวน ๔๑,๔๔๖ ไร่ พื้นที่ระบาดเพิ่มขึ้น ๕๐๔ ไร่ (สัปดาห์ที่ผ่านมา ๔๐,๙๔๒ ไร่) แบ่งเป็น

- | | | |
|-------------------------|------------------|----------|
| ๑) การทำลายระดับน้อย | จำนวน ๒๙,๖๑๘ ไร่ | (๗๑.๔๖%) |
| ๒) การทำลายระดับปานกลาง | จำนวน ๑๑,๖๔๑ ไร่ | (๒๘.๐๙%) |
| ๓) การทำลายระดับรุนแรง | จำนวน ๑๘๗ ไร่ | (๐.๔๕%) |

๒.๑.๓ ตัวงแสด พื้นที่ระบาด ๒๐ จังหวัด จำนวน ๑๐,๕๓๗ ไร่ พื้นที่ระบาดเพิ่มขึ้น ๓๗๘ ไร่ (สัปดาห์ที่ผ่านมา ๑๐,๑๕๙ ไร่)

๒.๑.๔ หนอนพาราซ่า พบการระบาดในพื้นที่จังหวัดชุมพร จำนวน ๓ ไร่ พื้นที่ระบาดเพิ่มขึ้น ๓ ไร่ (สัปดาห์ที่แล้วไม่พบการระบาด)

๒.๒ ศัตรูปาล์มน้ำมัน

๒.๒.๑ หนอนหัวดำ พื้นที่ระบาด ๒ จังหวัด จำนวน ๑๗ ไร่ พื้นที่ระบาดคงที่

๒.๒.๒ หนอนปลอกเล็ก พื้นที่ระบาด ๓ จังหวัด จำนวน ๖๐ ไร่ พื้นที่ระบาดเพิ่มขึ้น ๓ ไร่ (สัปดาห์ที่ผ่านมา ๕๗ ไร่)

๒.๒.๓ หนอนหน้าแมว พบการระบาดในพื้นที่จังหวัดฉะเชิงเทรา จำนวน ๒๐ ไร่ พื้นที่ระบาดคงที่

๒.๒.๔ ตัวงแสด พื้นที่ระบาด ๕ จังหวัด จำนวน ๙๐๒ ไร่ พื้นที่ระบาดเพิ่มขึ้น ๖๐ ไร่ (สัปดาห์ที่ผ่านมา ๘๔๒ ไร่)

๒.๒.๕ **ด้วงกุหลาบ** พื้นที่ระบาด ๓ จังหวัด จำนวน ๕๒ ไร่ พื้นที่ระบาดลดลง ๒๕ ไร่ (สัปดาห์ที่ผ่านมา ๗๗ ไร่)

๒.๒.๖ **หนู** พบการระบาดในพื้นที่จังหวัดสุราษฎร์ธานี จำนวน ๑๔๐ ไร่ พื้นที่ระบาดคงที่

๒.๒.๗ **โรคลำต้นเน่า** พื้นที่ระบาด ๒ จังหวัด จำนวน ๑๓๒ ไร่ พื้นที่ระบาดเพิ่มขึ้น ๘๗ ไร่ (สัปดาห์ที่ผ่านมา ๔๕ ไร่)

๒.๓ **ศัตรูยางพารา** พบการระบาดของโรครากขาวในพื้นที่ ๕ จังหวัด จำนวน ๙๘๙ ไร่ พื้นที่ระบาดลดลง ๑๓๐ ไร่ (สัปดาห์ที่ผ่านมา ๑,๑๑๙)

๒.๔ **ศัตรูกาแพ** ไม่พบการระบาดของศัตรูพืช

๓. การดำเนินงานในพื้นที่ระบาด

๓.๑ การควบคุมศัตรูมะพร้าว

๓.๑.๑ ประชาสัมพันธ์และแจ้งเตือนการระบาดของศัตรูมะพร้าว ผ่านทางเว็บไซต์กองส่งเสริมการอารักขาพืช และจัดการดินปุ๋ย เว็บไซต์สำนักงานเกษตรจังหวัด สำนักงานเกษตรอำเภอ บอร์ดประชาสัมพันธ์ และสื่อช่องทางต่าง ๆ เช่น Facebook

๓.๑.๒ ถ่ายทอดความรู้และให้คำแนะนำเรื่องการป้องกันกำจัดศัตรูมะพร้าว และการดูแลสวนมะพร้าวให้สะอาดอย่างสม่ำเสมอ

๓.๑.๓ ตัดทางใบมะพร้าวที่ถูกหนอนหัวดำ และหนอนพาราซ่าทำลาย ไปเผาทิ้งนอกแปลง

๓.๑.๔ ปลอ่ยแตนเบียนบราคอน (*Bracon hebetor*) เพื่อควบคุมการระบาดของหนอนหัวดำในพื้นที่ โดยขอรับการสนับสนุนจากศูนย์ส่งเสริมเทคโนโลยีการเกษตรด้านอารักขาพืช (ศทอ.)

๓.๑.๕ ส่งเสริมให้เกษตรกรภายใต้ศูนย์จัดการศัตรูพืชชุมชน (ศจช.) ผลิตขยายแตนเบียนบราคอน (*Bracon hebetor*) เพื่อใช้ควบคุมการระบาดของหนอนหัวดำมะพร้าว

๓.๑.๖ ปลอ่ยแตนเบียนอะซีโคเดส (*Asecodes hispinarum*) เพื่อควบคุมการระบาดของแมลงค้ำหนามในพื้นที่ โดยขอรับการสนับสนุนจากศูนย์ส่งเสริมเทคโนโลยีการเกษตรด้านอารักขาพืช (ศทอ.)

๓.๑.๗ ใช้กำจัดฟีโรโมน ใช้ตาข่ายดักจับด้วงแรดในระยะตัวเต็มวัยมาทำลาย และทำกองล่อโดยใช้เชื้อราเมตาไรเซียม (*Metarhizium anisopliae*) เพื่อกำจัดด้วงแรดในระยะดักแด้ และระยะตัวหนอน

๓.๑.๘ ส่งเสริมให้เกษตรกรดูแลสวนมะพร้าวให้สะอาด เก็บเศษซากพืชไปเผาทำลายเพื่อไม่ให้แหล่งแพร่พันธุ์ของด้วงแรดและศัตรูพืชชนิดอื่น ๆ

๓.๒ การควบคุมศัตรูปาล์มน้ำมัน

๓.๒.๑ รมรังค้ำให้เกษตรกรดูแลสวนปาล์มน้ำมันให้สะอาด กำจัดวัชพืชบริเวณสวนปาล์มน้ำมัน เก็บเศษซากพืชไปเผาทำลาย เพื่อไม่ให้แหล่งแพร่พันธุ์ของด้วงแรดแก่เกษตรกร และหมั่นสำรวจสวนปาล์มน้ำมันอย่างสม่ำเสมอ

๓.๒.๒ แนะนำให้ตัดทางใบปาล์มน้ำมันที่ถูกหนอนหัวดำ หนอนปลอกเล็ก และหนอนหน้าแมวทำลายไปเผาทิ้ง และใช้กับดักแสงไฟล่อตัวเต็มวัยมาทำลาย

๓.๒.๓ ปลอ่ยแตนเบียนบราคอน (*Bracon hebetor*) เพื่อควบคุมการระบาดของหนอนหัวดำ และหนอนปลอกเล็กในพื้นที่

๓.๒.๔ ใช้กำจัดฟีโรโมน และใช้ตาข่ายดักจับด้วงแรดในระยะตัวเต็มวัยมาทำลาย

๓.๒.๕ ทำกองล่อโดยใช้เชื้อราเมตาไรเซียม (*Metarhizium anisopliae*) โดยขอรับการสนับสนุนเชื้อราเมตาไรเซียมจากศูนย์ส่งเสริมเทคโนโลยีการเกษตรด้านอารักขาพืช (ศทอ.) เพื่อกำจัดด้วงแรดในระยะดักแด้ และระยะตัวหนอน

๓.๒.๖ สำหรับต้นปาล์มน้ำมันที่ถูกด้วงแรด และด้วงกุหลาบทำลายระยะรุนแรง แนะนำให้ใช้สารเคมีคาร์บาริล (เซฟวิน 85% ดับบลิวพี) อัตรา ๔๐ กรัมต่อน้ำ ๒๐ ลิตร พ่นบริเวณใบให้ทั่วในตอนเย็นก่อนค่ำ

๓.๒.๗ แนะนำให้เกษตรกรใช้กับดักล่อหนูตัวเต็มวัยมาทำลายทิ้ง และใช้เชื้อโปรโตซัวกำจัดหนู สามารถวางเหยื่อโดยไม่ต้องแกะห่อกระดาษ โดยวางบริเวณทางเดินหนู หนู หรือโคนต้นปาล์มน้ำมัน จำนวน ๒๐ - ๒๕ ก้อนไร่

๓.๒.๘ ส่งเสริมให้เกษตรกรใช้เชื้อราไตรโคเดอร์มา ทาบริเวณที่เกิดโรคลำต้นเน่าปาล์มน้ำมันเพื่อควบคุมการระบาด

๓.๓ การควบคุมศัตรูยางพารา

๓.๓.๑ ประชาสัมพันธ์ และแจ้งเตือนการระบาดของโรครากขาว ที่ก่อให้เกิดความเสียหายกับสวนยางพารา ในช่วงฤดูฝนแก่เกษตรกร

๓.๓.๒ ถ่ายทอดความรู้และให้คำแนะนำวิธีการป้องกันกำจัดโรครากขาว โดยการขุดคูล้อมบริเวณต้นที่เป็นโรค ขนาดคูกว้าง ๓๐ เซนติเมตร ลึก ๖๐ เซนติเมตร ไปทางหัวและท้ายในแถวเดียวกันข้างละ ๒ ต้น และกึ่งกลางระหว่างแถวข้างเคียงกับแถวถัดไปทั้งสองข้าง เพื่อป้องกันไม่ให้โรคแพร่ระบาดไปยังต้นอื่นโดยการสัมผัสกันของราก ซึ่งจะขุดลอกคูทุกปี

๓.๓.๓ ส่งเสริมให้เกษตรกรใช้เชื้อราไตรโคเดอร์มา ทาบริเวณที่เกิดโรคเพื่อควบคุมการระบาดของโรครากขาว

๓.๓.๔ สำหรับต้นยางพาราที่พบว่าเป็นโรครากขาวระยะรุนแรง ให้เกษตรกรใช้สารเคมีตามคำแนะนำของกรมวิชาการ หรือใช้สารเคมีโพรพิโคนาโซล 25% อีซี อัตรา ๓๐ ซีซีต่อน้ำ ๓ ลิตรต่อต้น ไร่บริเวณที่เป็นโรครากขาว

๔.การคาดการณ์ศัตรูไม้ยืนต้น ในช่วงระหว่างวันที่ ๘ - ๑๔ กรกฎาคม ๒๕๖๒

ภาคเหนือ

- มะพร้าว ได้แก่ หนอนหัวดำ ดั้วแรด และดั้วงวง
- ปาล์มน้ำมัน ได้แก่ หนู หนอนปลอกเล็ก และโรคโคนลำต้นเน่า
- ยางพารา ได้แก่ ปลวก และโรคเส้นดำ
- กาแฟ ได้แก่ มอดเจาะผลกาแฟ หนอนเจาะลำต้น เพลี้ยหอย และโรคราน้ำค้าง

ภาคตะวันออกเฉียงเหนือ

- มะพร้าว ได้แก่ หนอนหัวดำ แมลงดำหนาม ดั้วแรด และดั้วงวง
- ปาล์มน้ำมัน ได้แก่ หนอนหัวดำ และโรคโคนลำต้นเน่า
- ยางพารา ได้แก่ ปลวก โรครากขาว และโรคราแป้ง
- กาแฟ ได้แก่ หนอนเจาะลำต้น และโรคใบจุดตากบ

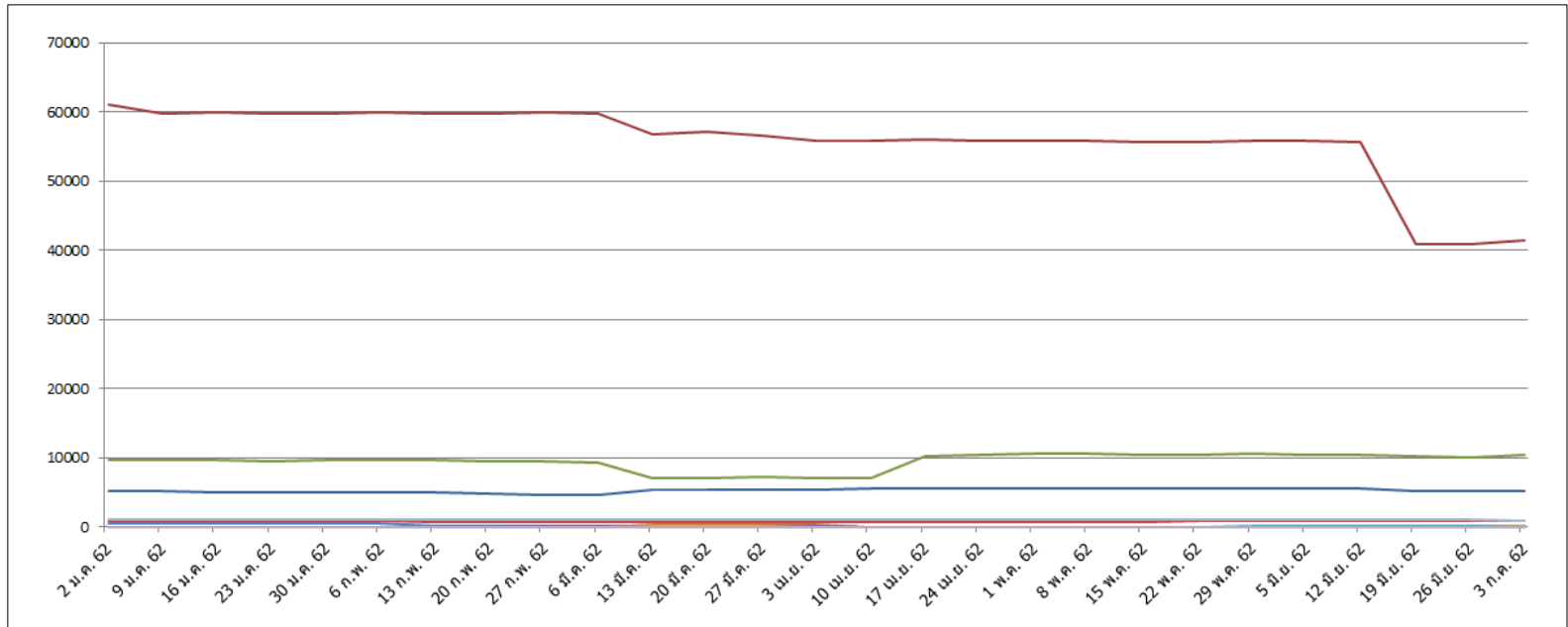
ภาคกลาง และภาคตะวันออก

- มะพร้าว ได้แก่ หนอนหัวดำ หนอนพาราซ่า แมลงดำหนาม และดั้วแรด
- ปาล์มน้ำมัน ได้แก่ หนอนหัวดำ หนอนหน้าแมว ดั้วแรด และดั้วงกุหลาบ
- ยางพารา ได้แก่ โรครากขาว และโรคเส้นดำ
- กาแฟ ได้แก่ หนอนเจาะลำต้น และโรคราน้ำค้าง

ภาคใต้

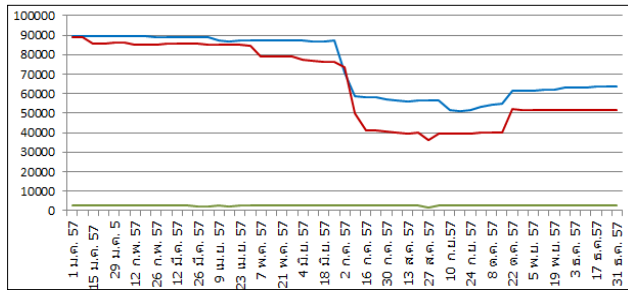
- มะพร้าว ได้แก่ หนอนหัวดำ หนอนพาราซ่า แมลงดำหนาม ดั้วแรด และดั้วงวง
- ปาล์มน้ำมัน ได้แก่ หนู หนอนปลอกเล็ก ดั้วแรด ดั้วงกุหลาบ และโรคโคนลำต้นเน่า
- ยางพารา ได้แก่ ปลวก โรครากขาว และโรคเส้นดำ
- กาแฟ ได้แก่ มอดเจาะผลกาแฟ หนอนเจาะลำต้น และโรคจุดสีน้ำตาล

กราฟแสดงสถานการณ์การระบาดของศัตรูไม้ยืนต้น ปี ๒๕๖๒
ภาพรวมทั้งประเทศ

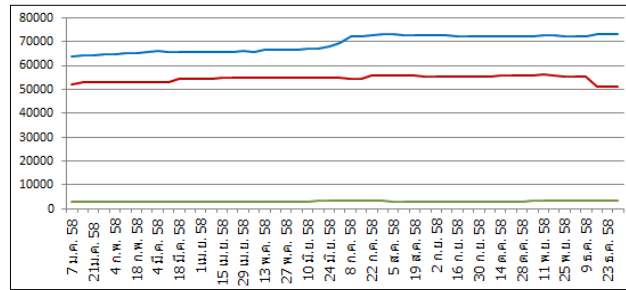


- หนอนหัวดำ-มะพร้าว ๕,๒๒๗ ไร่
- แมลงดำหนาม-มะพร้าว ๔๑,๔๔๖ ไร่
- ด้วงแรด-มะพร้าว ๑๐,๕๓๗ ไร่
- ด้วงวง-มะพร้าว (ไม่พบการระบาด)
- หนอนพาราซ่า-มะพร้าว ๓ ไร่
- หนอนหัวดำ-ปาล์มน้ำมัน ๑๗ ไร่
- หนอนปลอกเล็ก-ปาล์มน้ำมัน ๕๗ ไร่
- ด้วงแรด-ปาล์มน้ำมัน ๙๐๒ ไร่
- ด้วงกุหลาบ-ปาล์มน้ำมัน ๕๒ ไร่
- หนอนหน้าแมว-ปาล์มน้ำมัน ๒๐ ไร่
- หนุ-ปาล์มน้ำมัน ๑๔๐ ไร่
- โรคลำต้นเน่า-ปาล์มน้ำมัน ๑๓๒ ไร่
- โรครากขาว-ยางพารา ๙๘๙ ไร่
- โรคโน้มน้ำ-ยางพารา (ไม่พบการระบาด)
- โรคลิ้นดำ-ยางพารา (ไม่พบการระบาด)
- โรคนิวจุดสีน้ำตาล-กาแฟ (ไม่พบการระบาด)

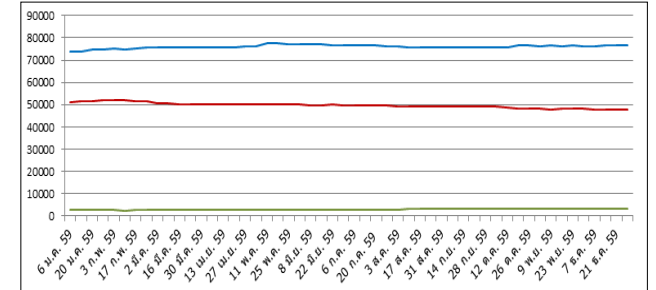
กราฟแสดงสถานการณ์การระบาดของศัตรูมะพร้าว ปี ๒๕๕๗ - ๒๕๖๒



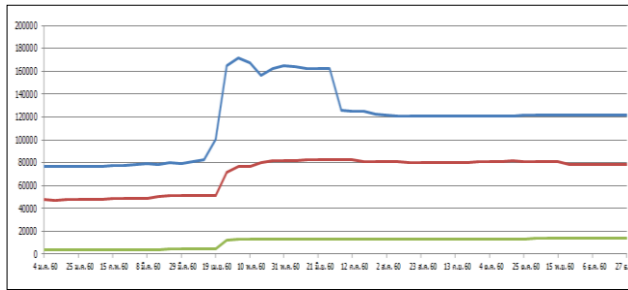
ปี ๒๕๕๗



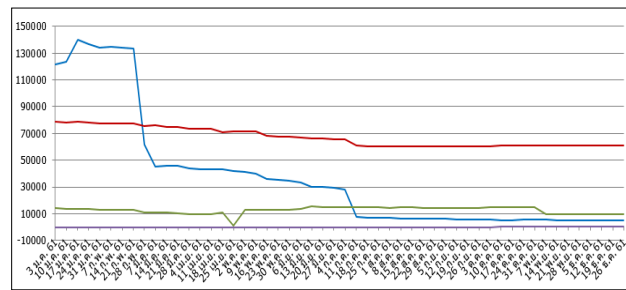
ปี ๒๕๕๘



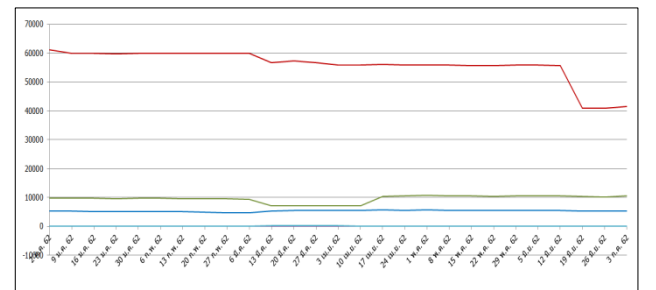
ปี ๒๕๕๙



ปี ๒๕๖๐



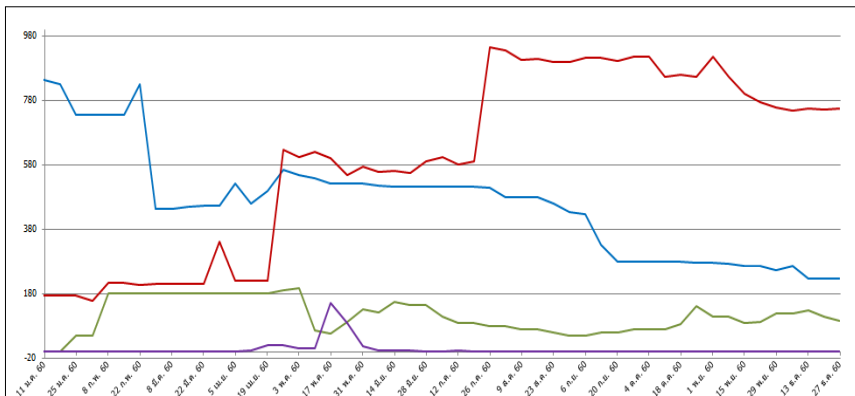
ปี ๒๕๖๑



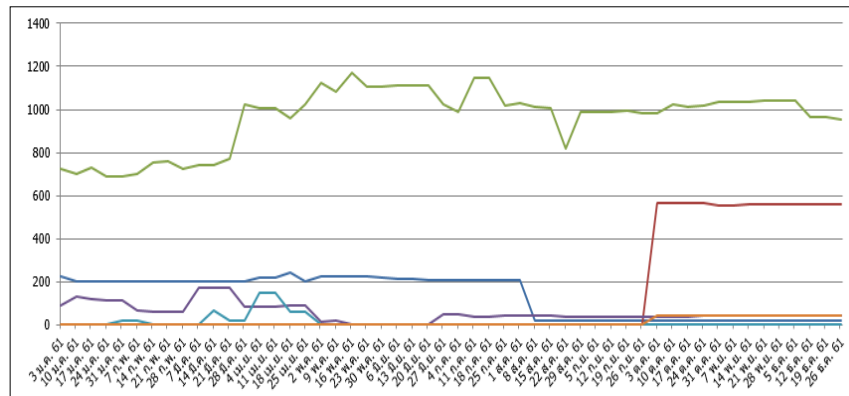
ปี ๒๕๖๒

- หนอนหัวดำ ๕,๒๒๗ ไร่
- แมลงดำหนาม ๔๑,๔๔๖ ไร่
- ด้วงแรด ๑๐,๕๓๗ ไร่
- ด้วงงวง (ไม่พบการระบาด)
- หนอนพาราซ่า ๓ ไร่

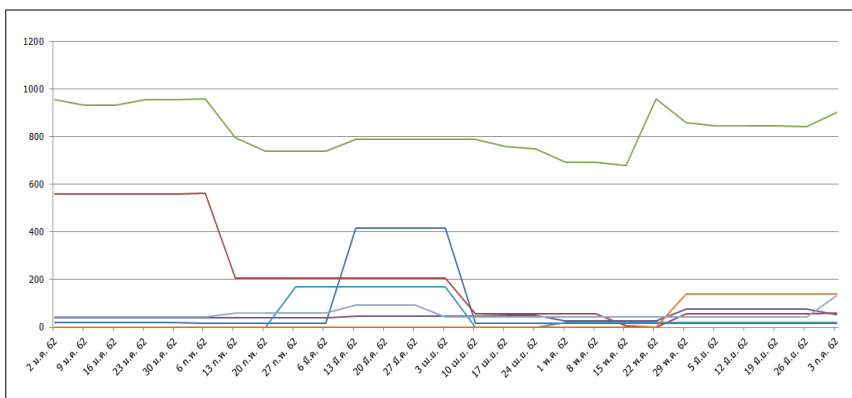
กราฟแสดงสถานการณ์การระบาดของศัตรูปลาน้ำมัน ปี ๒๕๖๐ - ๒๕๖๒



ปี ๒๕๖๐



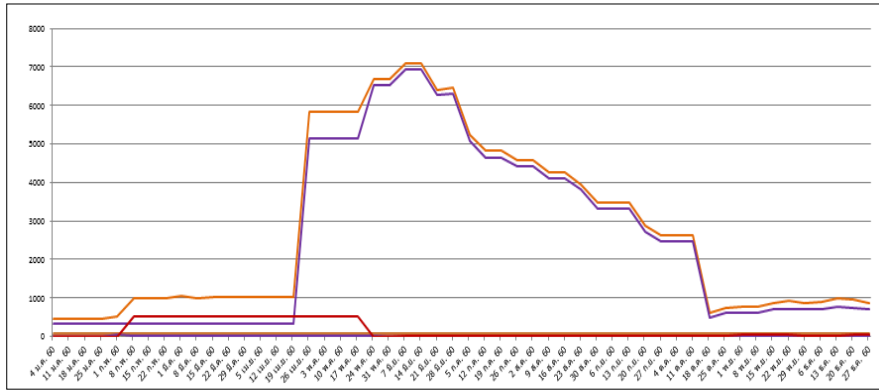
ปี ๒๕๖๑



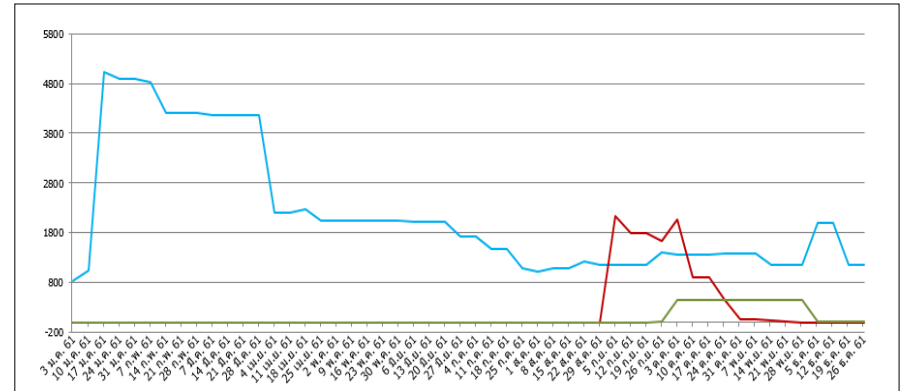
ปี ๒๕๖๒

- หนอนหัวดำ ๑๗ ไร่
- หนอนปลอกเล็ก ๖๐ ไร่
- ตัวงแสด ๘๐๒ ไร่
- ตัวงกุกหลาย ๕๒ ไร่
- หนอนหน้าแมว ๒๐ ไร่
- หนอน ๑๔๐ ไร่
- โรคลำต้นเน่า ๑๓๒ ไร่

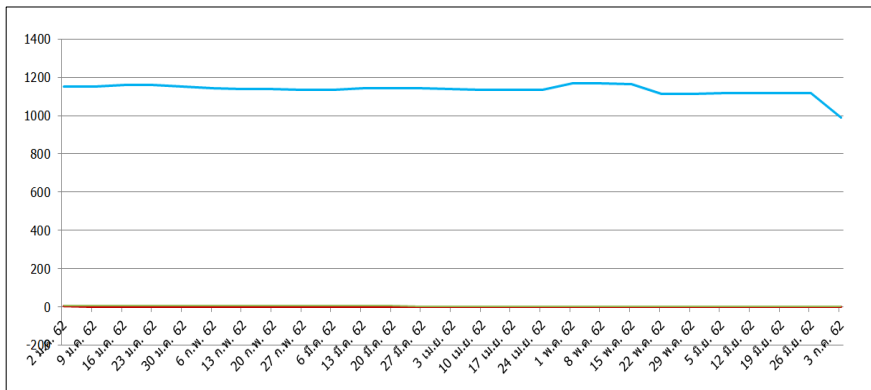
กราฟแสดงสถานการณ์การระบาดของศัตรูยางพารา ปี ๒๕๖๐ - ๒๕๖๒



ปี ๒๕๖๐



ปี ๒๕๖๑



ปี ๒๕๖๒

- โรคราขาว ๙๘๙ ไร่
- โรคใบร่วง (ไม่พบการระบาด)
- โรคเส้นดำ (ไม่พบการระบาด)