



รายงานสถานการณ์ศัตรูข้าว
วันที่ ๑๒ มิถุนายน ๒๕๖๒
กลุ่มพยากรณ์และเตือนการระบาดของศัตรูพืช
กองส่งเสริมการอารักขาพืชและจัดการดินปุ๋ย
โทร. ๐๒-๙๕๕๑๕๑๔ โทรสาร ๐๒-๙๕๕๑๕๑๔



E-mail: Bio53@hotmail.com, doae_pmd@hotmail.com doae_pmd@hotmail.com

๑. สถานการณ์การปลูกข้าว

๑.๑ ข้อมูล ณ วันที่ ๑๒ มิถุนายน ๒๕๖๒

๑.๒ พื้นที่ปลูกข้าวทั้งหมด ๖๐ จังหวัด มีพื้นที่ยืนต้น ๑๖,๓๕๗,๕๘๐ ไร่

๒. สถานการณ์การระบาดของศัตรูข้าว

๒.๑ หนอนกระทุ้งกล้า พบการระบาดในพื้นที่จังหวัดอุบลราชธานี และจังหวัดอำนาจเจริญ จำนวน ๓,๓๖๖ ไร่ การระบาดเพิ่มขึ้น ๓,๓๖๖ ไร่ (สัปดาห์ที่ผ่านมาไม่พบ) ในช่วงอายุ ดังนี้

๒.๑.๑ ข้าวอายุน้อยกว่า ๔๐ วัน จำนวน ๒,๔๑๖ ไร่

๒.๑.๒ ข้าวอายุมากกว่า ๔๐ - ๖๐ วัน จำนวน ๙๕๐ ไร่

๓. การดำเนินงานในพื้นที่ระบาด

๓.๑ กองส่งเสริมการอารักขาพืชและจัดการดินปุ๋ย ร่วมกับสำนักงานเกษตรจังหวัดทุกจังหวัดที่มีพื้นที่ปลูกข้าว ประชาสัมพันธ์และเตือนการระบาดของศัตรูข้าว ได้แก่ โรคไหม้ข้าว โรคขอบใบแห้ง เพลี้ยกระโดดสีน้ำตาลและศัตรูข้าวอื่นๆ โดยให้เกษตรกรเฝ้าระวังต่อเนื่องในพื้นที่เสี่ยงและพื้นที่ปลูกข้าวในฤดูกาลใหม่

๓.๒ ศูนย์ส่งเสริมเทคโนโลยีการเกษตรด้านอารักขาพืช ทั้ง ๙ ศูนย์ ร่วมกับศูนย์จัดการศัตรูพืชชุมชนในพื้นที่เสี่ยงผลิตขยายเชื้อราไตรโคเดอร์มา เชื้อราบิวเวอเรีย เพื่อเตรียมความพร้อมใช้ในฤดูกาลใหม่ และรณรงค์ให้สมาชิกศูนย์จัดการศัตรูพืชชุมชน และเกษตรกรทั่วไปนำใช้ควบคุมศัตรูข้าวในทุกพื้นที่

๓.๓ สำนักงานเกษตรจังหวัดอุบลราชธานี และสำนักงานเกษตรจังหวัดอำนาจเจริญ แนะนำเกษตรกรสำรวจแปลง หากเริ่มพบการระบาดให้ระบายน้ำเข้าแปลงกล้าจนท่วมยอดของต้นกล้า แล้วเก็บเอาตัวหนอนไปทำลาย และนำต้นหญ้าหรือฟางข้าวมากองไว้บนคันนา เพื่อล่อให้ตัวหนอนเข้าไปอาศัยในเวลากลางวันในเวลาบ่ายให้เก็บเอาตัวหนอนออกมาทำลาย หากพบการระบาดรุนแรงแนะนำให้เกษตรกรใช้สารเคมีกำจัดแมลง เช่น มาลาไทออน หรือเฟนิโตรไทออน เป็นต้น

๔. การคาดการณ์

สภาพอากาศจากกรมอุตุนิยมวิทยา ในช่วงระหว่างวันที่ ๑๕ - ๒๑ มิถุนายน ๒๕๖๒

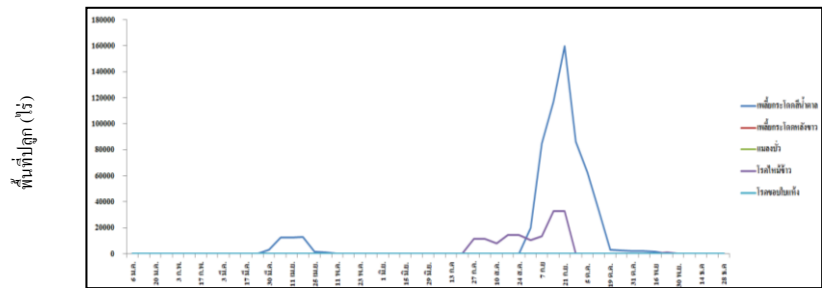
ภาคเหนือ สภาพอากาศทั่วไป มีฝนฟ้าคะนอง ร้อยละ ๖๐-๗๐ ของพื้นที่ โดยมีอุณหภูมิเฉลี่ย ๒๓ - ๓๑ องศาเซลเซียส ซึ่งเป็นสภาพที่มีอุณหภูมิสูงและความชื้นสูง ประกอบกับข้อมูลจากการติดตามสถานการณ์ศัตรูข้าวในแปลงติดตามสถานการณ์ศัตรูพืช พบการทำลายของโรคขอบใบแห้ง และโรคไหม้ข้าวหลายพื้นที่ ดังนั้น คาดว่าอาจพบการระบาดของโรคไหม้ข้าวและโรคขอบใบแห้งต่อได้ในพื้นที่ที่มีการปลูกพันธุ์ที่อ่อนแอ นอกจากนี้ อาจพบแมลงบั่ว หนอนกระทุ้งข้าวได้ในพื้นที่ที่เคยมีประวัติการระบาด รวมทั้งอาจพบหนอนห่อใบข้าว หนอนกระทุ้งข้าว และหนอนกอข้าวได้

ภาคตะวันออกเฉียงเหนือ สภาพอากาศทั่วไปมีฝนฟ้าคะนอง ร้อยละ ๖๐-๗๐ ของพื้นที่ โดยมีอุณหภูมิเฉลี่ย ๒๔ - ๓๖ องศาเซลเซียส ซึ่งเป็นสภาพที่มีอุณหภูมิสูงและความชื้นสูง ประกอบกับข้อมูลจากการติดตามสถานการณ์ศัตรูข้าวในแปลงติดตามสถานการณ์ศัตรูพืช พบการทำลายโรคขอบใบแห้ง และหนอนกระทุ้งกล้าข้าว เนื่องจากสภาพอากาศที่ร้อนแต่มีความชื้นสูง ดังนั้น คาดว่าคาดว่าอาจพบการระบาดของโรคขอบใบแห้ง และหนอนกระทุ้งข้าวเพิ่มขึ้น โดยเฉพาะในพื้นที่ภาคอีสานตอนล่าง และพื้นที่ที่เคยพบการระบาด เช่น จังหวัดบุรีรัมย์ ศรีสะเกษ สุรินทร์ ยโสธร อำนาจเจริญ และจังหวัดอุบลราชธานี

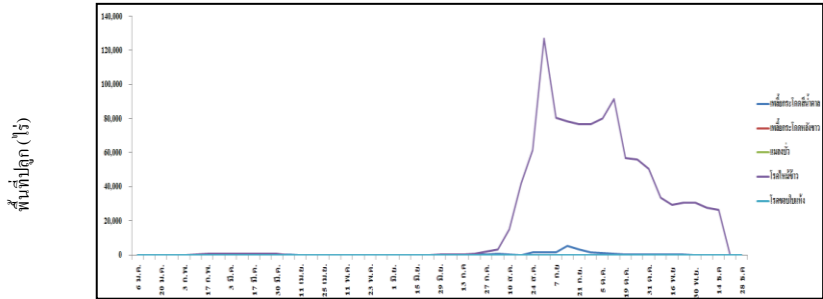
ภาคกลาง และภาคตะวันออก สภาพอากาศทั่วไปมีฝนฟ้าคะนอง ร้อยละ ๔๐-๗๐ ของพื้นที่ โดยมีอุณหภูมิเฉลี่ย ๒๔ - ๓๗ องศาเซลเซียส ซึ่งเป็นอุณหภูมิค่อนข้างสูงและความชื้นสูง ประกอบกับข้อมูลจากการติดตามสถานการณ์ศัตรูข้าวในแปลงติดตามสถานการณ์ศัตรูพืช อาจพบโรคที่เกิดจากการทำลายจากเชื้อราได้ และคาดว่าจะยังคงพบการระบาดของหนอนกอข้าว หนอนกระทุ้งกล้าข้าว และแมลงบั่วได้

ภาคใต้ สภาพสภาพอากาศทั่วไปมีฝนฟ้าคะนอง ร้อยละ ๖๐-๗๐ ของพื้นที่ อุณหภูมิเฉลี่ย ๒๓ - ๓๕ องศาเซลเซียส ซึ่งเป็นสภาพที่มีอุณหภูมิและความชื้นสูง ประกอบกับข้อมูลจากการติดตามสถานการณ์ศัตรูข้าวในแปลงติดตามสถานการณ์ศัตรูพืช พบการระบาดของหนอนกอข้าว และโรคที่เกิดจากเชื้อราได้

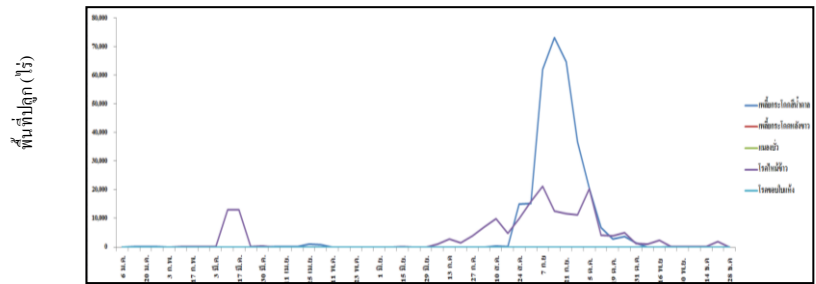
แผนภูมิแสดงการเปรียบเทียบการระบาดของศัตรูข้าว ระหว่างปี ๒๕๕๖ - ๒๕๖๒



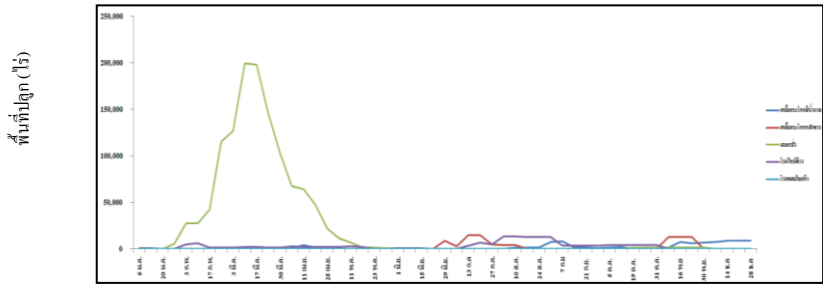
ปี ๒๕๕๗



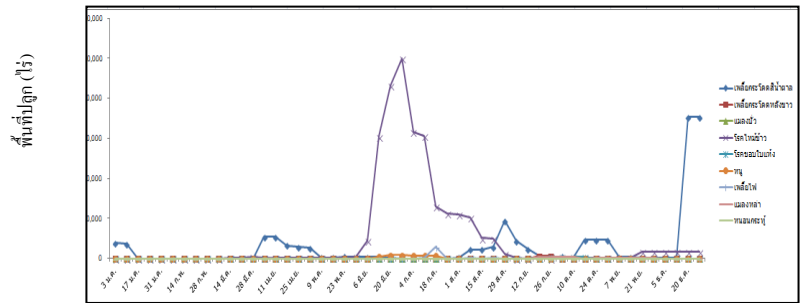
ปี ๒๕๕๘



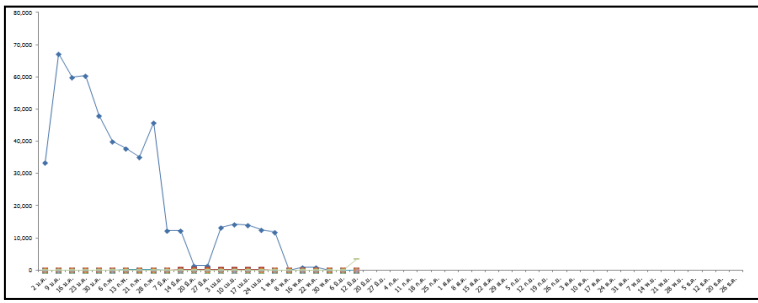
ปี ๒๕๕๙



ปี ๒๕๖๐



ปี ๒๕๖๑



ปี ๒๕๖๒

- เพลี้ยกระโดดสีน้ำตาล ○ ไร
- เพลี้ยกระโดดหลังขาว ○ ไร
- ▲ แมลงม้วน ○ ไร
- ✖ โรคไหม้ข้าว ○ ไร
- ✱ โรคขอบใบแห้ง ○ ไร
- หนอน ○ ไร
- ◆ เพลี้ยไฟ ○ ไร
- แมลงท้าว ○ ไร
- หนอนกระทุ้ ○ ไร