



รายงานสถานการณ์ศัตรูพืชไร่

วันที่ ๑๕ พฤษภาคม ๒๕๖๒

กลุ่มพยากรณ์และเตือนการระบาดของศัตรูพืช
กองส่งเสริมการอารักขาพืชและจัดการดินปุ๋ย

โทร. ๐ ๒๙๕๕ ๑๕๑๔ โทรสาร ๐ ๒๙๕๕ ๑๕๑๔

E-mail: bio53@hotmail.com, doae_pmd@hotmail.com

๑. สถานการณ์การปลูกพืชไร่

๑.๑ ข้อมูล ณ วันที่ ๑๕ พฤษภาคม ๒๕๖๒

๑.๒ พื้นที่ปลูกมันสำปะหลัง ทั้งหมด ๕๔ จังหวัด รวมพื้นที่ยืนต้น ๕,๔๖๗,๑๙๔ ไร่

๑.๓ พื้นที่ปลูกอ้อย ทั้งหมด ๕๑ จังหวัด รวมพื้นที่ยืนต้น ๖,๒๐๗,๘๕๖ ไร่

๑.๔ พื้นที่ปลูกข้าวโพด ทั้งหมด ๔๖ จังหวัด รวมพื้นที่ยืนต้น ๙๑๑,๐๑๔ ไร่

๑.๕ พื้นที่ปลูกสับปะรด ทั้งหมด ๑๑ จังหวัด รวมพื้นที่ยืนต้น ๒๐๔,๕๗๘ ไร่

๒. สถานการณ์การระบาดของศัตรูพืชที่สำคัญ

๒.๑ ศัตรูมันสำปะหลัง

๒.๑.๑ เพลี้ยแป้งมันสำปะหลัง พบการระบาดในพื้นที่จังหวัดปทุมธานี ลพบุรี อยุธยา ชลบุรี สระแก้ว จันทบุรี และจังหวัดตาก จำนวน ๓๔๗ ไร่ การระบาดลดลง ๗๙ ไร่ (สัปดาห์ที่ผ่านมา ๔๒๖ ไร่)

๑) มันสำปะหลังอายุน้อยกว่า ๕ เดือน จำนวน ๒๓๘ ไร่

๒) มันสำปะหลังอายุ ๕ - ๘ เดือน จำนวน ๗๓ ไร่

๓) มันสำปะหลังอายุมากกว่า ๘ เดือน จำนวน ๓๖ ไร่

๒.๑.๒ โรคโคนเน่าหัวเน่า พบการระบาดในพื้นที่จังหวัดจันทบุรี จำนวน ๙ ไร่ การระบาดคงที่ (สัปดาห์ที่ผ่านมา ๙ ไร่)

๑) มันสำปะหลังอายุน้อยกว่า ๕ เดือน จำนวน ๕ ไร่

๒) มันสำปะหลังอายุ ๕ - ๘ เดือน จำนวน ๔ ไร่

๒.๑.๓ แมลงงูนทรวง พบการระบาดในพื้นที่จังหวัดราชบุรี จำนวน ๑๕๕ ไร่ การระบาดลดลง ๑๔๐ ไร่ (สัปดาห์ที่ผ่านมา ๒๙๕ ไร่)

๑) มันสำปะหลังอายุน้อยกว่า ๕ เดือน จำนวน ๕๐ ไร่

๒) มันสำปะหลังอายุ ๕ - ๘ เดือน จำนวน ๑๐๕ ไร่

๒.๑.๔ ไรแดง พบการระบาดในพื้นที่จังหวัดจันทบุรี และจังหวัดชลบุรี จำนวน ๑,๓๒๒ ไร่ การระบาดลดลง ๓๗๒ ไร่ (สัปดาห์ที่ผ่านมา ๑,๖๙๔ ไร่)

๑) มันสำปะหลังอายุน้อยกว่า ๕ เดือน จำนวน ๑,๓๐๒ ไร่

๒) มันสำปะหลังอายุ ๕ - ๘ เดือน จำนวน ๒๐ ไร่

๒.๑.๕ เพลี้ยหอย พบการระบาดในพื้นที่จังหวัดนครราชสีมา และจังหวัดชลบุรี จำนวน ๑,๐๕๗ ไร่ การระบาดเพิ่มขึ้น ๖๓๐ ไร่ (สัปดาห์ที่ผ่านมา ๔๒๗ ไร่)

๑) มันสำปะหลังอายุน้อยกว่า ๕ เดือน จำนวน ๒๗๖ ไร่

๒) มันสำปะหลังอายุ ๕ - ๘ เดือน จำนวน ๖๕ ไร่

๓) มันสำปะหลังอายุมากกว่า ๘ เดือน จำนวน ๗๑๖ ไร่

๒.๑.๖ โรคใบด่างมันสำปะหลัง พบอาการคล้ายโรคใบด่างมันสำปะหลังที่เกิดจาก *Cassava mosaic virus (CMV)* ที่อำเภอตาพระยา จังหวัดสระแก้ว จากตรวจสอบไปแล้ว ๘๐ แปลง พื้นที่ ๗๗๘ ไร่ พบอาการคล้ายเกิดโรค ๗๙ แปลง โดย ๓๐ แปลงที่พบอาการเข้าเกณฑ์ต้องทำลายทิ้งทั้งแปลง เนื่องจากพบต้นที่แสดงอาการมากกว่า ๑๐ ต้นต่อไร่ ส่วนแปลงอื่นๆ ที่พบอาการให้ทำลายเฉพาะต้นที่แสดงอาการและต้นข้างเคียงรัศมี $4x4$ เมตร อีก ๑๖ ต้น ทั้งนี้ต้นที่เกิดอาการคล้ายจะต้องถูกตรวจสอบอาจในห้องปฏิบัติการเพื่อยืนยันการเกิดโรคอีกจากกรมวิชาการเกษตร

๒.๒ ศัตรูอ้อย

๒.๒.๑ แมลงนูนหลวง พบการระบาดในพื้นที่จังหวัดราชบุรี ในอ้อยอายุระหว่าง ๔ - ๙ เดือน จำนวน ๒๒๐ ไร่ การระบาดลดลง ๘๐ ไร่ (สัปดาห์ที่ผ่านมา ๓๐๐ ไร่)

๒.๒.๒ ตัวงหนวดยาว พบการระบาดในพื้นที่จังหวัดราชบุรี ในอ้อยอายุน้อยกว่า ๔ จำนวน ๒๕๐ ไร่ การระบาดลดลง ๑๐๐ ไร่ (สัปดาห์ที่ผ่านมา ๓๕๐ ไร่)

๒.๒.๒ หนอนกออ้อย พบการระบาดในจังหวัดลพบุรี จำนวน ๔๕๐ ไร่ การระบาดคงที่ (สัปดาห์ที่ผ่านมา ๔๕๐ ไร่)

๑) อ้อยอายุน้อยกว่า ๔ เดือน จำนวน ๓๔๐ ไร่

๒) อ้อยอายุ ๔ - ๙ เดือน จำนวน ๑๑๐ ไร่

๒.๓ ศัตรูข้าวโพด

๒.๓.๑ หนอนเจาะลำต้นหรือหนอนเจาะฝัก พบการระบาดในพื้นที่จังหวัดราชบุรี เลย ลำปาง เชียงราย และจังหวัดตาก ในระยะเจริญเติบโตทางลำต้นและใบ จำนวน ๔,๔๑๓ ไร่ ในระยะเจริญเติบโตออกดอกไหมถึงเก็บเกี่ยว ๑๘ ไร่ จำนวน ๔,๔๓๑ ไร่ การระบาดเพิ่มขึ้น ๒,๘๙๓ ไร่ (สัปดาห์ที่ผ่านมา ๑,๕๓๘ ไร่)

๒.๓.๒ หนอนกระทู้ข้าวโพดลายจุด (fall armyworm) พบการระบาดในข้าวโพดเลี้ยงสัตว์ จำนวน ๕๗,๔๓๒ ไร่

๒.๔ ศัตรูสับปะรด

๒.๔.๑ โรคเหี่ยว พบการระบาดในพื้นที่จังหวัดระยอง และจังหวัดภูเก็ต จำนวน ๒ ไร่ การระบาดคงที่ (สัปดาห์ที่ผ่านมา ๒ ไร่)

๓. การดำเนินงานในพื้นที่ระบาด

๓.๑ ศัตรูมันสำปะหลัง

๓.๑.๑ รมรงค์ควบคุมศัตรูมันสำปะหลังโดยวิธีผสมผสานในพื้นที่ระบาดอย่างต่อเนื่อง

๓.๑.๒ ศูนย์ส่งเสริมเทคโนโลยีการเกษตรด้านอารักขาพืชที่ ๑ - ๙ ร่วมกับศูนย์จัดการศัตรูพืชชุมชนในพื้นที่เสี่ยง ดำเนินการผลิตขยายแตนเบียน *Anagyrus lopezi* แมลงช้างปีกใส และเชื้อราไตรโคเดอร์มา เพื่อควบคุมศัตรูมันสำปะหลังในพื้นที่ โดยเตรียมการผลิตเพื่อปล่อย ๑,๗๕๔ จุด จุดละ ๒ ครั้ง ในปีงบประมาณ ๒๕๖๒

๓.๑.๓ สำนักงานเกษตรจังหวัดจันทบุรี แนะนำให้เกษตรกรที่มีพื้นที่ปลูกมันสำปะหลังอายุน้อยกว่า ๕ เดือน บริเวณที่แสดงอาการโคนเน่าหัวเน่าและโดยรอบห่างออกไปประมาณ ๑ เมตร ไปเผาทิ้งทำลาย และหว่านปูนขาว หรือโรยเชื้อเชื้อราไตรโคเดอร์มาบริเวณรอบโคนต้นที่ขุดออกหรือกรณีระบาดรุนแรงมากใช้สารเคมีฟอสฟิทธิล อลูมิเนียม อัตรา ๕๐ กรัมต่อน้ำ ๒๐ ลิตร ราดต้นละ ๓๐๐ ซีซี หรือพ่นอัตรา ๑๕๐ กรัมต่อไร่ สำรวจติดตามสถานการณ์อย่างต่อเนื่องในช่วงฝนชุกควรตรวจแปลงทุกวัน

๓.๑.๔ สำนักงานเกษตรจังหวัดราชบุรี แนะนำให้เกษตรกรไถพรวนดินหลายๆ ครั้ง เพื่อทำลายตัวหนอนและดักด้แมลงนูนหลวง รวมทั้งใช้เชื้อราเมตาตาโรเซียควบคุม โดยใส่ไปพร้อมท่อนพันธุ์ขณะปลูกหรือคลุกลงในพื้นดิน การใช้เชื้อราดินต้องมีความชื้นสูง หรือใส่ในช่วงฤดูฝนเพื่อให้เชื้อราเจริญเติบโตได้ดี พร้อมทั้งให้เกษตรกรหมั่นสำรวจแปลงอย่างสม่ำเสมอ

๓.๑.๕ ศูนย์ส่งเสริมเทคโนโลยีการเกษตรด้านอารักขาพืช (ศทอ.) จังหวัดชลบุรี และ ศูนย์ส่งเสริมเทคโนโลยีการเกษตรด้านอารักขาพืช (ศทอ.) นครราชสีมา ร่วมกับสำนักงานเกษตรจังหวัดในพื้นที่ ได้แก่ ปราจีนบุรี สระแก้ว สุรินทร์ ศรีสะเกษ และอุบลราชธานี สำรวจติดตามการระบาดของโรคใบด่างมันสำปะหลัง ซึ่งเมื่อพบต้นที่แสดงอาการให้เก็บตัวอย่างส่งตรวจในห้องปฏิบัติการกรมวิชาการเกษตร พร้อมทั้งดำเนินการทำลายต้นที่แสดงอาการอื่นๆ ที่ได้จากแปลงปลูกตามมาตรการที่กรมวิชาการเกษตรกำหนด

๓.๑.๖ สำนักงานเกษตรจังหวัดปทุมธานี สำนักงานเกษตรจังหวัดลพบุรี สำนักงานเกษตรจังหวัดชลบุรี สำนักงานเกษตรจังหวัดระยอง สำนักงานเกษตรจังหวัดจันทบุรี สำนักงานเกษตรจังหวัดสระแก้ว และสำนักงานเกษตรจังหวัดตาก ดำเนินนำแมลงช้างปีกใสปล่อยในพื้นที่ระบาด เพื่อใช้ควบคุมเพลี้ยแป้งมันสำปะหลัง และแนะนำให้เกษตรกรเฝ้าระวังและปล่อยแมลงช้างปีกใสอย่างต่อเนื่องสม่ำเสมอ

๓.๑.๗ สำนักงานเกษตรจังหวัดชลบุรี และจังหวัดจันทบุรี แจ้งให้เกษตรกรหมั่นสำรวจแปลงอย่างสม่ำเสมอ และให้เกษตรกรหลีกเลี่ยงการปลูกมันสำปะหลัง ในช่วงที่ต้นอ่อนจะกระทบแล้งนาน

๓.๑.๘ สำนักงานเกษตรจังหวัดนครราชสีมา และจังหวัดชลบุรี ร่วมกับกรมวิชาการลงสำรวจพื้นที่ พร้อมทั้งให้คำแนะนำกับเกษตรกรเมื่อพบเพลี้ยหอยให้แจ้งเจ้าหน้าที่ และให้เกษตรกรหมั่นสำรวจแปลงอย่างสม่ำเสมอ แขน่ก่อนพันธุ์สำหรับการปลูกมันสำปะหลังในฤดูต่อไปสามารถลดการระบาดได้ เมื่อเกิดการระบาดแล้วแนะนำให้เกษตรกรใช้สารเคมีตามที่กรมวิชาการแนะนำ

๓.๑.๙ สำนักงานเกษตรจังหวัดสระแก้ว จัดทำแผนการอบรมเกษตรกรเพื่อเตรียมความพร้อมกรณีเกิดการระบาดและการป้องกันการระบาดของโรคใบด่าง และดำเนินสำรวจแปลงเพื่อติดตามสถานการณ์การปรากฏของอาการใบด่างมันสำปะหลังที่อาจเกิดโรคใบด่างสาเหตุจากเชื้อไวรัส

๓.๒ ศัตรูอ้อย

๓.๒.๑ รมรงค์ควบคุมศัตรูอ้อยโดยวิธีผสมผสานในพื้นที่ที่อาจเกิดการระบาดของศัตรูอ้อย ประสานความร่วมมือกับหน่วยงานที่เกี่ยวข้อง ทั้งหน่วยงานภาครัฐ และสำนักงานคณะกรรมการอ้อยและน้ำตาลทราย เตรียมความพร้อมเพื่อรับมือกับสถานการณ์การระบาดของศัตรูอ้อยในพื้นที่เสี่ยง และป้องกันก่อนเกิดการระบาดอย่างต่อเนื่อง

๓.๒.๒ สำนักงานเกษตรจังหวัดราชบุรี แนะนำให้เกษตรกรทำการไถพรวนดินหลาย ๆ ครั้ง เพื่อทำลายหนอนแมลงงูหนอนหวางและด้กแด่ และใช้เชื้อราบิวเวอเรียควบคุม โดยใส่ไปพร้อมท่อนพันธุ์ขณะปลูกหรือคลุกลงในพื้นดิน การใช้เชื้อราดินต้องมีความชื้นสูง หรือใส่ในช่วงฤดูฝนเพื่อให้เชื้อราเจริญเติบโตได้ดี พร้อมทั้งให้เกษตรกรหมั่นสำรวจแปลงอย่างสม่ำเสมอ

๓.๒.๓ สำนักงานเกษตรจังหวัดลพบุรี แนะนำให้เกษตรกรปลูกอ้อยพันธุ์ต้านทานในฤดูการปลูกต่อไป และให้เกษตรกรไถดินขุดตอทิ้งไม่ให้เป็นแหล่งเพาะพันธุ์ของตัวอ่อนหนอนกออ้อยต่อไป

๓.๓ ศัตรูข้าวโพด

๓.๓.๑ กลุ่มพยากรณ์และเตือนการระบาดของศัตรูพืช กองส่งเสริมการอารักขาพืชและจัดการดินปุ๋ย ประสานงานติดตามสถานการณ์ศัตรูพืช ภายใต้กิจกรรมแปลงติดตามเฝ้าระวังศัตรูพืช เพื่อติดตามสถานการณ์ในพื้นที่เสี่ยงต่อการระบาดของศัตรูข้าวโพด

๓.๓.๒ ประชาสัมพันธ์แจ้งจังหวัดผ่านเว็บไซต์กรมส่งเสริมการเกษตร กองส่งเสริมการอารักขาพืชและจัดการดินปุ๋ย และแจ้งเตือนเฝ้าระวังหนอนกระทู้ fall armyworm ซึ่งเป็นแมลงศัตรูพืชที่สำคัญของข้าวโพด ในพื้นที่ เพื่อให้เกษตรกรเฝ้าระวังและติดตามสถานการณ์ศัตรูข้าวโพดอย่างต่อเนื่อง

๓.๓.๓ กองส่งเสริมการอารักขาพืชและจัดการดินปุ๋ย เตรียมจัดทีมเจ้าหน้าที่ติดตามสถานการณ์การระบาดของหนอนกระทู้ข้าวโพดลายจุด และการให้คำแนะนำที่เหมาะสมแก่เจ้าหน้าที่ในพื้นที่ที่กำลังประสบปัญหาการระบาดและพื้นที่ที่มีความเสี่ยงต่อการระบาดโดยคัดเลือกจากพื้นที่ที่มีการปลูกและการระบาดของศัตรูชนิดนี้จำนวนมาก

๓.๓.๔ สำนักงานเกษตรจังหวัดลำปาง ตาก เลย ราชบุรี และจังหวัดเชียงราย แนะนำให้เกษตรกรหมั่นสำรวจแปลงอย่างสม่ำเสมอ และใช้ศัตรูธรรมชาติตระกูลแมลงหางหนีบ หรือปล่อยแตนเบียนทริโกแกรมมา และใช้พันธุ์ต้าน เช่น พันธุ์สุวรรณ ๑ หรือสุวรรณ ๒ เพื่อป้องกันการระบาดของหนอนเจาะลำต้นหรือหนอนเจาะฝัก ถ้าเกิดการระบาดรุนแรงแนะนำสารเคมีตามคำแนะนำของกรมวิชาการ

๓.๔ ศัตรูสับปะรด

๓.๔.๑ สำนักงานเกษตรจังหวัดระยอง และจังหวัดภูเก็ต ประชาสัมพันธ์และแจ้งเตือนการระบาดของโรคเหี่ยวในสับปะรด เพื่อให้เกษตรกรเฝ้าระวังการระบาดของโรคเหี่ยวสับปะรดในพื้นที่ พร้อมทั้งแนะนำให้เกษตรกรชูบหน่อพันธุ์ด้วยสารเคมีเพื่อป้องกันโรคฯ และรมรงค์ให้กำจัดเพลี้ยแป้งซึ่งเป็นพาหะของโรคเหี่ยวสับปะรด โดยให้เกษตรกรเฝ้าระวังโดยหมั่นสำรวจแปลงอย่างสม่ำเสมอ

๔. การคาดการณ์

สภาพอากาศจากกรมอุตุนิยมวิทยา ในช่วงระหว่างวันที่ ๑๙ - ๒๕ พฤษภาคม ๒๕๖๒

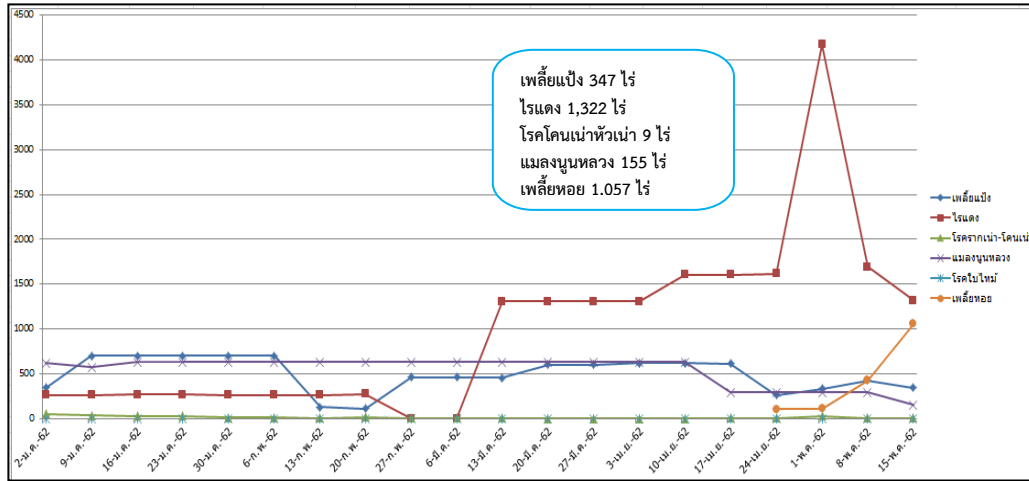
ภาคเหนือ สภาพอากาศทั่วไปมีฝนฟ้าคะนอง ร้อยละ ๒๐-๖๐ ของพื้นที่ และมีฝนตกหนักบางพื้นที่ โดยมีอุณหภูมิเฉลี่ย ๒๔ - ๓๕ องศาเซลเซียส ซึ่งเป็นสภาพที่มีอุณหภูมิสูงและความชื้นสูง ซึ่งเป็นสภาพที่มีอุณหภูมิสูงและความชื้นต่ำ ประกอบกับข้อมูลการระบาดของศัตรูแปลงติดตามสถานการณ์ สามารถคาดการณ์ได้ว่า **มันสำปะหลัง** อาจเกิดการระบาดของเพลี้ยแป้ง มันสำปะหลัง ไรแดงเพิ่มขึ้น ที่สำคัญ คือ การระบาดของแมลงหิวข้าวพาหะนำโรคใบด่างมันสำปะหลังที่อาจเพิ่มขึ้น จึงควรเฝ้าระวังการระบาดของโรคใบด่างอย่างเข้มงวด **ข้าวโพด** พบการระบาดของหนอนกระทู้ข้าวโพดลายจุด (fall armyworm) ในข้าวโพดลดลง เนื่องจากเก็บเกี่ยวในหลายพื้นที่ แต่คาดว่าอาจเกิดการระบาดรุนแรงได้ในพื้นที่ปลูกใหม่ที่เคยมีการระบาดเดิมมาก่อน เช่น จังหวัดตาก อุตรดิตถ์ เชียงใหม่ แพร่ น่าน เป็นต้น นอกจากนี้มีแนวโน้มเกิดโรคจากเชื้อราหลายชนิดได้ด้วย **อ้อย** อาจพบการระบาดของหนอนกออ้อย และแมลงนูนหลวง ดังนั้น จึงควรเฝ้าระวังการระบาดของหนอนกออ้อย และแมลงนูนหลวงในสัปดาห์ต่อไป สับปะรด อาจพบการระบาดของโรคเหี่ยวในสับปะรดในพื้นที่ภาคเหนือตอนล่างได้

ภาคตะวันออกเฉียงเหนือ สภาพอากาศทั่วไปมีฝนฟ้าคะนอง ร้อยละ ๒๐-๖๐ ของพื้นที่ และมีฝนตกหนักบางแห่ง โดยมีอุณหภูมิเฉลี่ย ๒๒ - ๓๔ องศาเซลเซียส ซึ่งเป็นสภาพที่มีอุณหภูมิสูงและความชื้นสูง ประกอบกับข้อมูลจากการติดตาม สามารถคาดการณ์ได้ว่า **มันสำปะหลัง** อาจเกิดการระบาดของเพลี้ยแป้งมันสำปะหลัง เพลี้ยหอย และไรแดง เพิ่มขึ้น ขณะที่โรคโคนเน่าหัวเน่าอาจระบาดในบางพื้นที่ที่มีพายุฤดูแล้งหรือฝนตกชุก หรือพื้นที่ที่เคยระบาดและมีการให้น้ำแบบน้ำหยดหรือสปริงเกอร์เนื่องจากมีความชื้นในแปลงตอนวัน และ ที่สำคัญควรเฝ้าระวังการระบาดของแมลงหิวข้าวพาหะนำโรคใบด่างมันสำปะหลัง จึงควรเฝ้าระวังการระบาดของโรคใบด่างอย่างเข้มงวด **ข้าวโพด** พบการระบาดของหนอนกระทู้หนอนกระทู้ข้าวโพดลายจุด (fall armyworm) ในข้าวโพดลดลง แต่ยังคงเฝ้าระวังการระบาดของหนอนชนิดนี้อย่างเข้มงวด นอกจากนี้มีแนวโน้มอาจพบการระบาดของโรคราน้ำค้าง โรคกาบใบไหม้ ใบไหม้แผลใหญ่เพิ่มมากขึ้น **อ้อย** อาจพบการระบาดของเพลี้ยจักจั่น ดังนั้น จึงควรเฝ้าระวังการระบาดของใบขาวอ้อย ที่มีเพลี้ยจักจั่นเป็นแมลงพาหะนำโรค **สับปะรด** อาจพบการระบาดของโรคเหี่ยวในสับปะรด และเพลี้ยแป้งสีชมพู ซึ่งเป็นแมลงพาหะนำโรคเหี่ยวได้

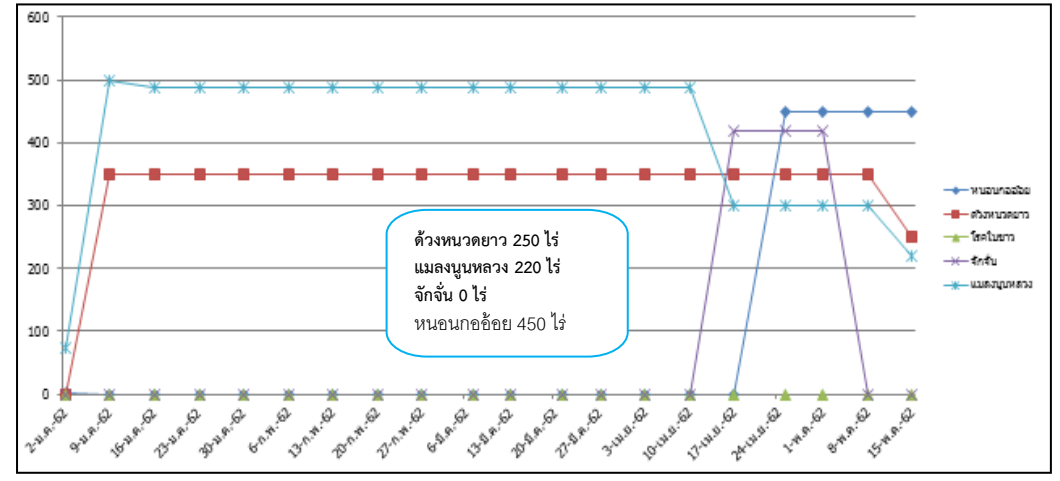
ภาคกลาง และภาคตะวันออก สภาพอากาศทั่วไปมีฝนฟ้าคะนอง ร้อยละ ๔๐-๖๐ ของพื้นที่ และมีฝนตกหนักบางแห่ง โดยอุณหภูมิเฉลี่ย ๒๓ - ๓๖ องศาเซลเซียส ซึ่งเป็นอุณหภูมิค่อนข้างสูงและความชื้นสูง ประกอบกับข้อมูลจากการติดตาม สถานการณ์สามารถคาดการณ์ได้ว่า **มันสำปะหลัง** พบการระบาดของเพลี้ยแป้งมันสำปะหลัง เพลี้ยหอย ไรแดงมันสำปะหลังและโรคโคนเน่าหัวเน่ามัน จึงคาดว่าอาจพบเพลี้ยแป้งมันสำปะหลัง ไรแดงเพลี้ยหอย มันสำปะหลัง โรคใบไหม้ และโรคโคนเน่าหัวเน่าในพื้นที่ภาคตะวันออกมีแนวโน้มเพิ่มขึ้นได้ในสัปดาห์หน้า นอกจากนี้มีแนวโน้มว่าจะพบการระบาดของแมลงหิวข้าวพาหะนำโรคใบด่างของมันสำปะหลังที่อาจส่งผลให้เกิดการระบาดของโรคใบด่างได้อีกด้วย **ข้าวโพด** พบการระบาดของหนอนกระทู้ข้าวโพดลายจุด (fall armyworm) ในข้าวโพดลดลง แต่ยังคงเฝ้าระวังการระบาดของหนอนชนิดนี้อย่างเข้มงวด อาจพบการระบาดของโรคราน้ำค้าง โรคกาบใบไหม้ ใบไหม้แผลใหญ่เพิ่มมากขึ้น นอกจากนี้มีแนวโน้มเกิดโรคฝักเน่าเนื่องจากเชื้อราหลายชนิดได้ด้วย **อ้อย** พบการระบาดของเพลี้ยจักจั่นเพิ่มขึ้น และควรเฝ้าระวังการระบาดของใบขาวอ้อย ที่มีเพลี้ยจักจั่นเป็นแมลงพาหะนำโรค **สับปะรด** อาจพบการระบาดของเพลี้ยแป้งที่เป็นแมลงพาหะนำโรคเหี่ยวของสับปะรดเนื่องจากสภาพอากาศไม่เหมาะสมต่อการเข้าทำลายของเพลี้ยแป้ง จึงคาดการณ์ว่าอาจเกิดการระบาดของโรคเหี่ยวสับปะรดในสัปดาห์ต่อไปลดลงได้

ภาคใต้ สภาพสภาพอากาศทั่วไป มีฝนฟ้าคะนองร้อยละ ๔๐-๘๐ ของพื้นที่ และมีฝนตกหนักบางแห่ง อุณหภูมิเฉลี่ย ๒๓ - ๓๖ องศาเซลเซียส ซึ่งเป็นสภาพที่มีอุณหภูมิและความชื้นสูง ประกอบกับข้อมูลจากการติดตามสามารถคาดการณ์ได้ว่า **มันสำปะหลัง** พบการระบาดของโรคโคนเน่าหัวเน่ามันสำปะหลัง อีกทั้งช่วงนี้หลายพื้นที่ปริมาณฝนเพิ่มขึ้น จึงคาดว่าอาจพบโรคโคนเน่าหัวเน่ามีแนวโน้มเพิ่มขึ้นได้ในสัปดาห์หน้า **ข้าวโพด** อาจพบการระบาดของหนอนกระทู้ข้าวโพดลายจุด (fall armyworm) ในข้าวโพด และโรคกาบใบไหม้ ใบไหม้แผลใหญ่เพิ่มมากขึ้น นอกจากนี้มีแนวโน้มเกิดโรคฝักเน่าเนื่องจากเชื้อราหลายชนิดได้ด้วย **อ้อย** อาจพบการระบาดของเพลี้ยจักจั่น ดังนั้น จึงควรเฝ้าระวังการระบาดของใบขาวอ้อย ที่มีเพลี้ยจักจั่นเป็นแมลงพาหะนำโรค **สับปะรด** อาจพบการทำลายของเพลี้ยแป้งที่เป็นแมลงพาหะนำโรคเหี่ยวของสับปะรด เนื่องจากสภาพอากาศไม่เหมาะสมต่อการเข้าทำลายของเพลี้ยแป้ง จึงคาดการณ์ว่าอาจเกิดการระบาดของโรคเหี่ยวสับปะรดในสัปดาห์ต่อไปลดลงได้

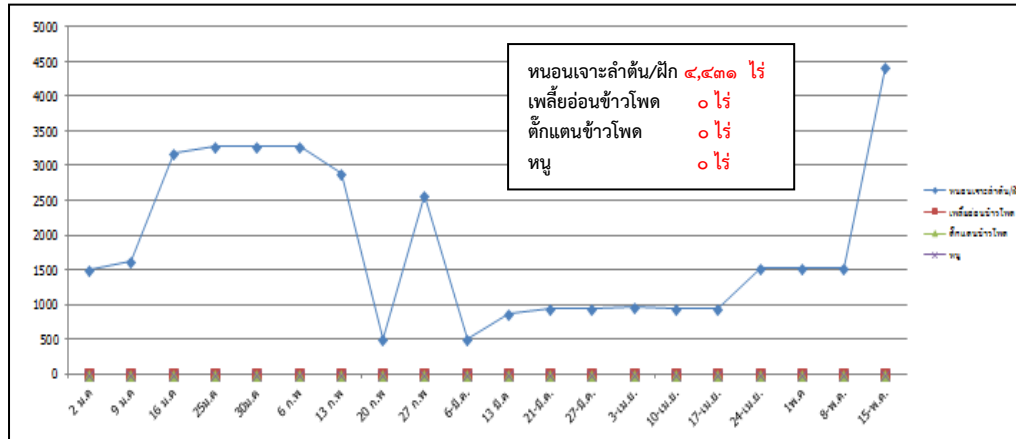
กราฟแสดงสถานการณ์การระบาดของศัตรูพืชไร่ ปี ๒๕๖๒
ภาพรวมทั้งประเทศ



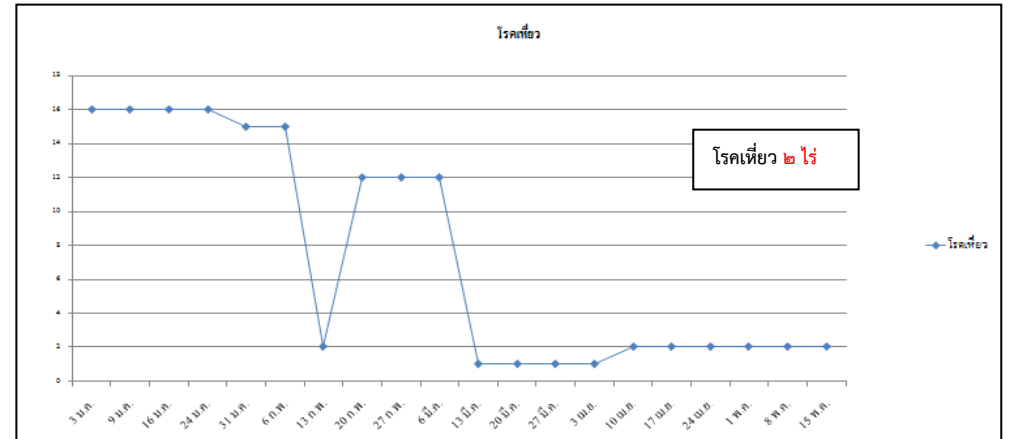
ศัตรูมันสำปะหลัง



ศัตรูอ้อย



ศัตรูข้าวโพด



ศัตรูทับปะรด