



รายงานสถานการณ์ศัตรูข้าว
วันที่ ๒๔ เมษายน ๒๕๖๒
กลุ่มพยากรณ์และเตือนการระบาดของศัตรูพืช
กองส่งเสริมการอารักขาพืชและจัดการดินปุ๋ย
โทร. ๐๒-๙๕๕๑๕๑๔ โทรสาร ๐๒-๙๕๕๑๕๑๔



E-mail: Bio53@hotmail.com, doae_pmd@hotmail.com doae_pmd@hotmail.com

๑. สถานการณ์การปลูกข้าว

๑.๑ ข้อมูล ณ วันที่ ๒๔ เมษายน ๒๕๖๒

๑.๒ พื้นที่ปลูกข้าวทั้งหมด ๖๓ จังหวัด มีพื้นที่ยืนต้น ๑๐,๑๒๐,๑๙๑ ไร่

๒. สถานการณ์การระบาดของศัตรูข้าว

๒.๑ **เพลี้ยกระโดดสีน้ำตาล** พบการระบาดในพื้นที่กรุงเทพมหานคร จังหวัดบึงกาฬ และจังหวัดนครปฐม จำนวน ๗๒๔ ไร่ การระบาดลดลง ๑๓,๓๙๐ ไร่ (สัปดาห์ที่ผ่านมา ๑๔,๑๑๔ ไร่) ในช่วงอายุ ดังนี้

๒.๑.๑ ข้าวอายุ ๔๐ - ๖๐ วัน จำนวน ๕ ไร่

๒.๑.๒ ข้าวอายุมากกว่า ๖๐ วัน จำนวน ๗๑๙ ไร่

๒.๒ **เพลี้ยกระโดดหลังขาว** พบการระบาดในจังหวัดสงขลา ในข้าวอายุ ๔๐ - ๖๐ วัน จำนวน ๑๙๐ ไร่ การระบาดคงที่ (สัปดาห์ที่ผ่านมา ๑๙๐ ไร่)

๒.๓ **โรคไหม้ข้าว** พบการระบาดพื้นที่จังหวัดตาก และจังหวัดสงขลา ในข้าวอายุมากกว่า ๖๐ วัน จำนวน ๑๗ ไร่ การระบาดคงที่ (สัปดาห์ที่ผ่านมา ๑๗ ไร่)

๒.๓ **โรคขอบใบแห้ง** พบการระบาดในพื้นที่จังหวัดมหาสารคาม และจังหวัดตาก จำนวน ๒๐ ไร่ การระบาดคงที่ (สัปดาห์ที่ผ่านมา ๒๐ ไร่)

๒.๓.๑ ข้าวอายุ ๔๐ - ๖๐ วัน จำนวน ๑๖ ไร่

๒.๓.๒ ข้าวอายุมากกว่า ๖๐ วัน จำนวน ๔ ไร่

๓. การดำเนินงานในพื้นที่ระบาด

๓.๑ กองส่งเสริมการอารักขาพืชและจัดการดินปุ๋ย ร่วมกับสำนักงานเกษตรจังหวัดทุกจังหวัดที่มีพื้นที่ปลูกข้าว ประชาสัมพันธ์และเตือนการระบาดของศัตรูข้าว ได้แก่ โรคไหม้ข้าว เพลี้ยกระโดดสีน้ำตาลและศัตรูข้าวอื่นๆ เพื่อให้เกษตรกรเฝ้าระวังในพื้นที่เสี่ยงต่อการระบาด

๓.๒ ศูนย์ส่งเสริมเทคโนโลยีการเกษตรด้านอารักขาพืช จังหวัดนครราชสีมา ศูนย์ส่งเสริมเทคโนโลยีการเกษตรด้านอารักขาพืช จังหวัดเชียงใหม่ และศูนย์ส่งเสริมเทคโนโลยีการเกษตรด้านอารักขาพืช จังหวัดพิษณุโลก ร่วมกับศูนย์จัดการศัตรูพืชชุมชนในพื้นที่เสี่ยง ผลิตขยายเชื้อราไตรโคเดอร์มา เชื้อราบีวเวเรีย และรณรงค์ให้สมาชิกศูนย์จัดการศัตรูพืชชุมชน และเกษตรกรทั่วไปใช้ควบคุมศัตรูข้าวในทุกพื้นที่

๓.๓ สำนักงานเกษตรจังหวัดตาก และจังหวัดสงขลา แนะนำให้เกษตรกรใช้เชื้อราไตรโคเดอร์มา ในการป้องกันและกำจัดโรคไหม้ข้าวในพื้นที่ที่มีการระบาดในระดับน้อย พร้อมทั้งประชาสัมพันธ์และเตือนการระบาดของโรคไหม้ข้าวในพื้นที่ระบาดและพื้นที่ใกล้เคียง และให้เกษตรกรเฝ้าระวังโดยหมั่นสำรวจแปลงอย่างสม่ำเสมอ

๓.๔ สำนักงานเกษตรพื้นที่กรุงเทพมหานคร สำนักงานเกษตรจังหวัดบึงกาฬ และจังหวัดนครปฐม แนะนำให้เกษตรกรในพื้นที่ใช้บีวเวเรียเพื่อควบคุมเพลี้ยกระโดดสีน้ำตาลและควบคุมเพลี้ยกระโดดหลังขาวในพื้นที่ และให้เกษตรกรปล่อยน้ำออกจากนาและเฝ้าระวังโดยหมั่นสำรวจแปลงอย่างสม่ำเสมอ

๓.๕ สำนักงานเกษตรจังหวัดตาก และจังหวัดสงขลา แนะนำให้เกษตรกรไม่ใส่ปุ๋ยไนโตรเจนในอัตราสูงมากเกินไป และในแปลงที่มีการระบาดมากแนะนำให้ใช้สารเคมีพ่นลงบนต้นข้าว เช่น Phenazine - ๕ - Oxide โดยผสมน้ำแล้วพ่นในระยะที่ต้นข้าวแตกกอเต็มที่ และในระยะที่ข้าวออกรวง

๓.๖ สำนักงานเกษตรจังหวัดอุดรธานี ร่วมกับ ศทอ.พิษณุโลก และศูนย์เมล็ดพันธุ์ข้าวแพร่ ได้ลงสำรวจพื้นที่ในอำเภอฟิชัย เพื่อตรวจสอบความเสียหาย ซึ่งพบการเสียหายเป็นหย่อมๆ ไม่ได้เสียหายสิ้นเชิงทั้งหมด จึงคาดว่าพื้นที่ความเสียหายจะลดลง และประกาศภัยพิบัติในบางพื้นที่เท่านั้น

๔. การคาดการณ์

สภาพอากาศจากกรมอุตุนิยมวิทยา ในช่วงระหว่างวันที่ ๒๗ เมษายน - ๓ พฤษภาคม ๒๕๖๒

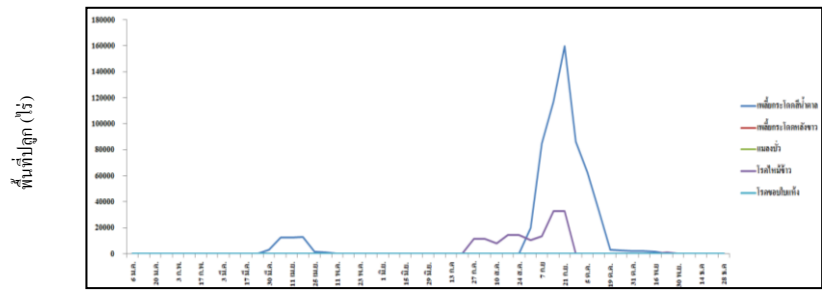
ภาคเหนือ สภาพอากาศทั่วไปมีฝนฟ้าคะนองร้อยละ ๑๐ - ๒๐ ของพื้นที่ กับมีลมกระโชกแรง โดยมีอุณหภูมิเฉลี่ย ๒๐ - ๓๓ องศาเซลเซียส ซึ่งเป็นสภาพที่มีอุณหภูมิสูงและความชื้นต่ำ ประกอบกับข้อมูลจากการติดตามสถานการณ์ศัตรูข้าวในแปลงติดตามสถานการณ์ศัตรูพืช พบการทำลายของเพลี้ยกระโดดสีน้ำตาล และโรคไหม้ข้าวหลายพื้นที่ ดังนั้น คาดว่าอาจพบการระบาดของโรคไหม้ข้าวได้ เนื่องจากสภาพอากาศอาจเหมาะสมกับการเกิดโรคไหม้ข้าว สำหรับแมลงศัตรูข้าวอาจพบการระบาดของเพลี้ยกระโดดสีน้ำตาล แมลงบั่วและหนอนกอข้าวได้

ภาคตะวันออกเฉียงเหนือ สภาพอากาศทั่วไปมีอากาศร้อนถึงร้อนจัดหลายพื้นที่ โดยมีฝนฟ้าคะนองร้อยละ ๑๐ - ๓๐ ของพื้นที่ กับมีลมกระโชกแรงบางแห่ง โดยมีอุณหภูมิเฉลี่ย ๒๓ - ๔๐ องศาเซลเซียส ซึ่งเป็นสภาพที่มีอุณหภูมิสูงและความชื้นปานกลาง ประกอบกับข้อมูลจากการติดตามสถานการณ์ศัตรูข้าวในแปลงติดตามสถานการณ์ศัตรูพืช พบการทำลายของโรคไหม้ข้าว รวมถึงโรคเชื้อราอื่นๆ แต่เนื่องจากสภาพอากาศที่ร้อนและแล้ง ดังนั้น คาดว่าอาจพบการระบาดของโรคไหม้ข้าว โรคขอบใบแห้ง เพิ่มขึ้นได้ในหลายพื้นที่ สำหรับแมลงศัตรูข้าวอาจพบการระบาดของเพลี้ยกระโดดสีน้ำตาล หนอนกอข้าวและแมลงบั่วได้

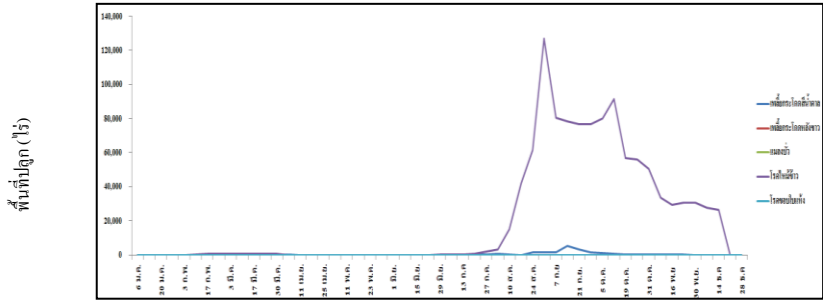
ภาคกลาง และภาคตะวันออก สภาพอากาศทั่วไปมีอากาศร้อนถึงร้อนจัดบางพื้นที่ โดยมีฝนฟ้าคะนองร้อยละ ๑๐ - ๒๐ ของพื้นที่ กับมีลมกระโชกแรงบางแห่ง กับมีลูกเห็บตกบางพื้นที่ โดยอุณหภูมิเฉลี่ย ๒๕ - ๔๐ องศาเซลเซียส ซึ่งเป็นอุณหภูมิค่อนข้างสูงและความชื้นปานกลาง ประกอบกับข้อมูลจากการติดตามสถานการณ์ศัตรูข้าวในแปลงติดตามสถานการณ์ศัตรูพืช พบการทำลายของโรคไหม้ข้าว โรคขอบใบแห้ง โรคเมล็ดด่างในหลายพื้นที่ ดังนั้น คาดว่ายังคงพบการระบาดของโรคไหม้ข้าวและขอบใบแห้งได้ในหลายพื้นที่ สำหรับแมลงศัตรูข้าวอาจพบการระบาดของหนอนกอข้าวและแมลงบั่วได้ ขณะที่แนวโน้มการระบาดของเพลี้ยกระโดดสีน้ำตาลน่าจะลดลง

ภาคใต้ สภาพสภาพอากาศทั่วไปมีฝนฟ้าคะนองร้อยละ ๑๐ - ๓๐ ของพื้นที่ อุณหภูมิเฉลี่ย ๒๓ - ๓๘ องศาเซลเซียส ซึ่งเป็นสภาพที่มีอุณหภูมิและความชื้นสูง ประกอบกับข้อมูลจากการติดตามสถานการณ์ศัตรูข้าวในแปลงติดตามสถานการณ์ศัตรูพืช พบการระบาดของเพลี้ยกระโดดหลังขาวและโรคไหม้ข้าว คาดว่าอาจพบการระบาดของเพลี้ยกระโดดหลังขาวได้ในหลายพื้นที่ ส่วนการระบาดของโรคไหม้ข้าวคาดว่าจะลดลง

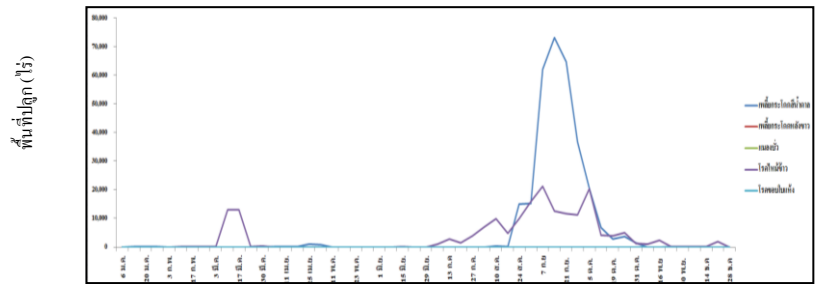
แผนภูมิแสดงการเปรียบเทียบการระบาดของศัตรูข้าว ระหว่างปี ๒๕๕๖ - ๒๕๖๒



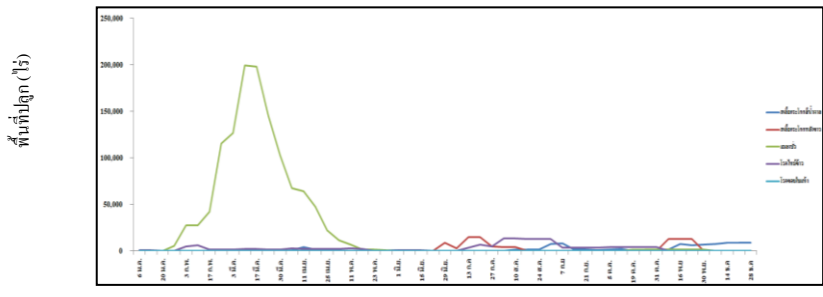
ปี ๒๕๕๗



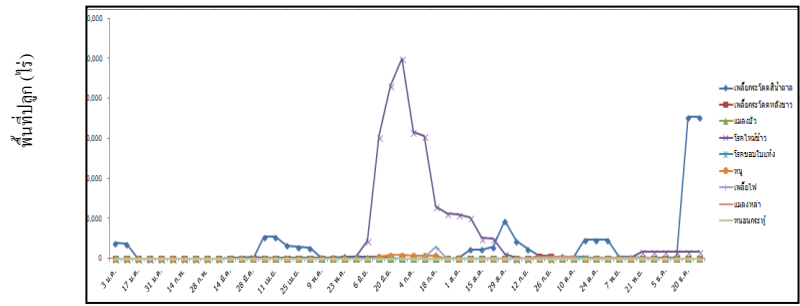
ปี ๒๕๕๘



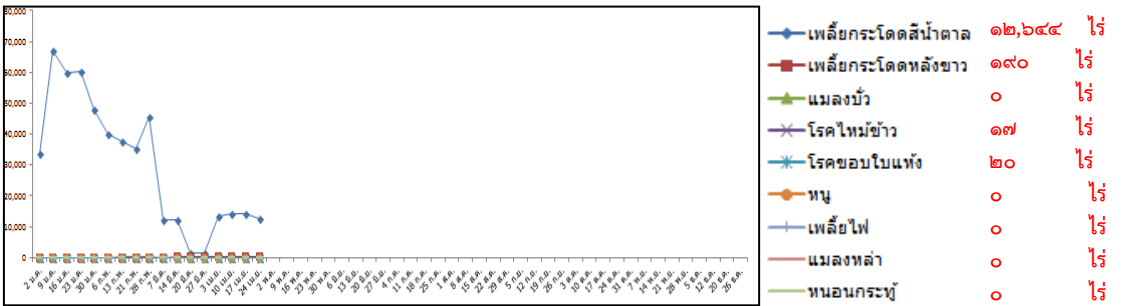
ปี ๒๕๕๙



ปี ๒๕๖๐



ปี ๒๕๖๑



ปี ๒๕๖๒

- เพลี้ยกระโดดสีน้ำตาล ๑๒,๖๔๔ ไร่
- เพลี้ยกระโดดหลังขาว ๑๙๐ ไร่
- ▲ แมลงม้วน ๐ ไร่
- ✖ โรคไหม้ข้าว ๑๗ ไร่
- ✱ โรคขอบใบแห้ง ๒๐ ไร่
- หุน ๐ ไร่
- ✱ เพลี้ยไฟ ๐ ไร่
- แมลงท้าว ๐ ไร่
- หนอนกระทุ้ ๐ ไร่