



รายงานสถานการณ์ศัตรูข้าว
วันที่ ๑๐ เมษายน ๒๕๖๒
กลุ่มพยากรณ์และเตือนการระบาดของศัตรูพืช
กองส่งเสริมการอารักขาพืชและจัดการดินปุ๋ย
โทร. ๐๒-๙๕๕๑๕๑๔ โทรสาร ๐๒-๙๕๕๑๕๑๔



E-mail: Bio53@hotmail.com, doae_pmd@hotmail.com doae_pmd@hotmail.com

๑. สถานการณ์การปลูกข้าว

๑.๑ ข้อมูล ณ วันที่ ๑๐ เมษายน ๒๕๖๒

๑.๒ พื้นที่ปลูกข้าวทั้งหมด ๖๔ จังหวัด มีพื้นที่ยืนต้น ๙,๔๓๕,๗๓๖ ไร่

๒. สถานการณ์การระบาดของศัตรูข้าว

๒.๑ เพลี้ยกระโดดสีน้ำตาล พบการระบาดในพื้นที่กรุงเทพมหานคร จังหวัดอุดรธานี อ่างทอง บึงกาฬ กาฬสินธุ์ และจังหวัดนครปฐม จำนวน ๑๔,๑๖๔ ไร่ การระบาดเพิ่มขึ้น ๗๕๐ ไร่ (สัปดาห์ที่ผ่านมา ๑๓,๔๑๔ ไร่) ในช่วงอายุ ดังนี้

๒.๑.๑ ข้าวอายุน้อยกว่า ๔๐ วัน จำนวน ๘๘๐ ไร่

๒.๑.๒ ข้าวอายุ ๔๐ - ๖๐ วัน จำนวน ๕๙๕ ไร่

๒.๑.๓ ข้าวอายุมากกว่า ๖๐ วัน จำนวน ๑๒,๖๘๙ ไร่

๒.๒ เพลี้ยกระโดดหลังขาว พบการระบาดในจังหวัดสงขลา ในข้าวอายุ ๔๐ - ๖๐ วัน จำนวน ๑๙๐ ไร่ การระบาดคงที่ (สัปดาห์ที่ผ่านมา ๑๙๐ ไร่)

๒.๓ โรคไหม้ข้าว พบการระบาดพื้นที่จังหวัดตาก และจังหวัดสงขลา ในข้าวอายุมากกว่า ๖๐ วัน จำนวน ๑๗ ไร่ การระบาดลดลง ๑ ไร่ (สัปดาห์ที่ผ่านมา ๑๘ ไร่)

๒.๓ โรคขอบใบแห้ง พบการระบาดในพื้นที่จังหวัดมหาสารคาม และจังหวัดตาก จำนวน ๒๐ ไร่ การระบาดคงที่ (สัปดาห์ที่ผ่านมา ๒๐ ไร่)

๒.๓.๑ ข้าวอายุ ๔๐ - ๖๐ วัน จำนวน ๑๖ ไร่

๒.๓.๒ ข้าวอายุมากกว่า ๖๐ วัน จำนวน ๔ ไร่

๓. การดำเนินงานในพื้นที่ระบาด

๓.๑ กองส่งเสริมการอารักขาพืชและจัดการดินปุ๋ย ร่วมกับสำนักงานเกษตรจังหวัดทุกจังหวัดที่มีพื้นที่ปลูกข้าว ประชาสัมพันธ์และเตือนการระบาดของศัตรูข้าว ได้แก่ โรคไหม้ข้าว เพลี้ยกระโดดสีน้ำตาลและศัตรูข้าวอื่นๆ เพื่อให้เกษตรกรเฝ้าระวังในพื้นที่เสี่ยงต่อการระบาด

๓.๒ ศูนย์ส่งเสริมเทคโนโลยีการเกษตรด้านอารักขาพืช จังหวัดนครราชสีมา ศูนย์ส่งเสริมเทคโนโลยีการเกษตรด้านอารักขาพืช จังหวัดเชียงใหม่ และศูนย์ส่งเสริมเทคโนโลยีการเกษตรด้านอารักขาพืช จังหวัดพิษณุโลก ร่วมกับศูนย์จัดการศัตรูพืชชุมชนในพื้นที่เสี่ยง ผลิตขยายเชื้อราไตรโคเดอร์มา เชื้อราบีวเวอเรีย และรณรงค์ให้สมาชิกศูนย์จัดการศัตรูพืชชุมชน และเกษตรกรทั่วไปใช้ควบคุมศัตรูข้าวในทุกพื้นที่

๓.๓ สำนักงานเกษตรจังหวัดตาก และจังหวัดสงขลา แนะนำให้เกษตรกรใช้เชื้อราไตรโคเดอร์มา ในการป้องกันและกำจัดโรคไหม้ข้าวในพื้นที่ที่มีการระบาดในระดับน้อย พร้อมทั้งประชาสัมพันธ์และเตือนการระบาดของโรคไหม้ข้าวในพื้นที่ระบาดและพื้นที่ใกล้เคียง และให้เกษตรกรเฝ้าระวังโดยหมั่นสำรวจแปลงอย่างสม่ำเสมอ

๓.๔ สำนักงานเกษตรพื้นที่กรุงเทพมหานคร สำนักงานเกษตรจังหวัดอ่างทอง และจังหวัดนครปฐม แนะนำให้เกษตรกรในพื้นที่ใช้บีวเวอเรียเพื่อควบคุมเพลี้ยกระโดดสีน้ำตาลและควบคุมเพลี้ยกระโดดหลังขาวในพื้นที่ และให้เกษตรกรปล่อยน้ำออกจากนาและเฝ้าระวังโดยหมั่นสำรวจแปลงอย่างสม่ำเสมอ

๓.๕ สำนักงานเกษตรจังหวัดมหาสารคาม ตาก และจังหวัดสงขลา แนะนำให้เกษตรกรไม่ใส่ปุ๋ยไนโตรเจนในอัตราสูงมากเกินไป และในแปลงที่มีการระบาดมากแนะนำให้ใช้สารเคมีพื้นลงบนต้นข้าว เช่น Phenazine - ๕ - Oxide โดยผสมน้ำแล้วพ่นในระยะที่ต้นข้าวแตกกอเต็มที่ และในระยะที่ข้าวออกรวง

๓.๖ สำนักงานเกษตรจังหวัดอุดรดิติถ์ ร่วมกับ ศทอ.พิษณุโลก และศูนย์เมล็ดพันธุ์ข้าวแพร่ ได้ลงสำรวจพื้นที่ในอำเภอฟิชัย เพื่อตรวจสอบความเสียหาย ซึ่งพบการเสียหายเป็นหย่อมๆ ไม่ได้ได้เสียหายสิ้นเชิงทั้งหมด จึงคาดว่าพื้นที่ความเสียหายจะลดลง และประกาศภัยพิบัติในบางพื้นที่เท่านั้น

๔. การคาดการณ์

สภาพอากาศจากกรมอุตุนิยมวิทยา ในช่วงระหว่างวันที่ ๑๒ - ๑๘ เมษายน ๒๕๖๒

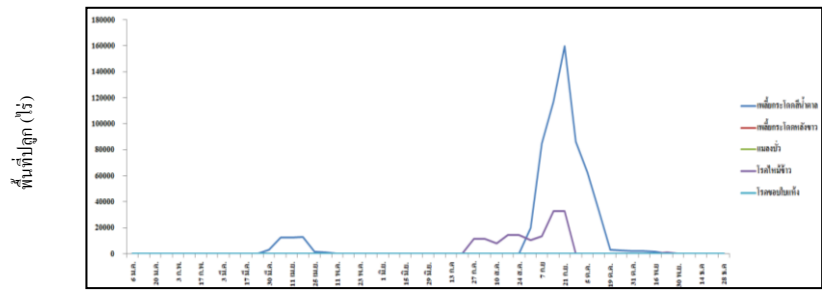
ภาคเหนือ สภาพอากาศทั่วไปมีอากาศร้อนถึงร้อนจัดบางพื้นที่ ตลอดช่วง โดยมีพายุฝนฟ้าคะนองร้อยละ ๑๐ ของพื้นที่ กับมีลมกระโชกแรง และลูกเห็บตกบางแห่งส่วนมากทางตอนล่างของภาค โดยมีอุณหภูมิเฉลี่ย ๒๑ - ๔๒ องศาเซลเซียส ซึ่งเป็นสภาพที่มีอุณหภูมิสูงและความชื้นต่ำ ประกอบกับข้อมูลจากการติดตามสถานการณ์ศัตรูข้าวในแปลงติดตามสถานการณ์ศัตรูพืช พบการทำลายของโรคไหม้ และขอบใบแห้งในหลายพื้นที่ ดังนั้น คาดว่าอาจพบการระบาดของโรคไหม้ข้าว โรคขอบใบแห้ง โรคไหม้คอรวงลดลง สำหรับแมลงศัตรูข้าวอาจพบการระบาดของแมลงบัวและหนอนกอข้าวได้

ภาคตะวันออกเฉียงเหนือ สภาพอากาศทั่วไปมีอากาศร้อนถึงร้อนจัดบางพื้นที่ โดยมีพายุฝนฟ้าคะนองร้อยละ ๑๐-๓๐ ของพื้นที่ กับมีลมกระโชกแรง และลูกเห็บตกบางแห่ง โดยมีอุณหภูมิเฉลี่ย ๒๒ - ๔๐ องศาเซลเซียส ซึ่งเป็นสภาพที่มีอุณหภูมิสูงและความชื้นต่ำ ประกอบกับข้อมูลจากการติดตามสถานการณ์ศัตรูข้าวในแปลงติดตามสถานการณ์ศัตรูพืช พบการทำลายของโรคไหม้ข้าว โรคใบขีดโปร่งแสง โรคขอบใบแห้ง รวมถึงโรคเชื้อราอื่นๆ แต่เนื่องจากสภาพอากาศที่ร้อนและแล้ง ดังนั้น คาดว่าอาจพบการระบาดของโรคไหม้ข้าว โรคขอบใบแห้ง โรคใบจุดสีน้ำตาลลดลงได้ในหลายพื้นที่ อาจส่งผลให้เกิดโรคเมล็ดด่างได้มากขึ้น สำหรับแมลงศัตรูข้าวอาจพบการระบาดของหนอนกอข้าวและแมลงบัวได้

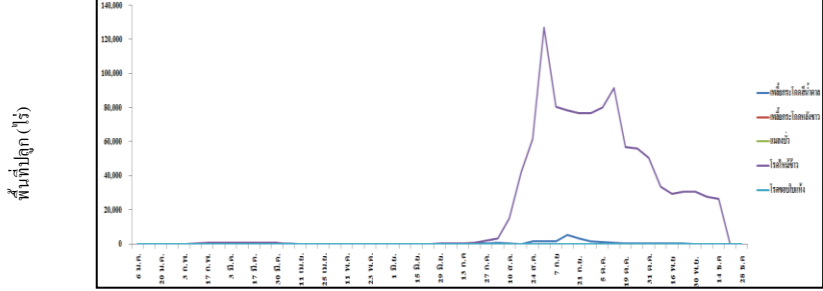
ภาคกลาง และภาคตะวันออก สภาพอากาศทั่วไปมีอากาศร้อนถึงร้อนจัดบางพื้นที่ โดยมีพายุฝนฟ้าคะนองร้อยละ ๑๐-๒๐ ของพื้นที่ กับมีลมกระโชกแรง และลูกเห็บตกบางแห่ง โดยอุณหภูมิเฉลี่ย ๒๕ - ๔๐ องศาเซลเซียส ซึ่งเป็นอุณหภูมิค่อนข้างสูงและความชื้นต่ำ ประกอบกับข้อมูลจากการติดตามสถานการณ์ศัตรูข้าวในแปลงติดตามสถานการณ์ศัตรูพืช พบการทำลายของโรคไหม้ข้าว โรคใบขอบแห้ง โรคเมล็ดด่างในหลายพื้นที่ ดังนั้น คาดว่ายังคงพบการระบาดของโรคไหม้ข้าวและขอบใบแห้งได้ในหลายพื้นที่ สำหรับแมลงศัตรูข้าวอาจพบการระบาดของหนอนกอข้าวและแมลงบัวได้ ขณะที่แนวโน้มการระบาดของเพลี้ยกระโดดสีน้ำตาลน่าจะลดลง

ภาคใต้ สภาพสภาพอากาศทั่วไปมีฝนฟ้าคะนองร้อยละ ๑๐ - ๓๐ ของพื้นที่ อุณหภูมิเฉลี่ย ๒๒ - ๓๗ องศาเซลเซียส ซึ่งเป็นสภาพที่มีอุณหภูมิและความชื้นสูง ประกอบกับข้อมูลจากการติดตามสถานการณ์ศัตรูข้าวในแปลงติดตามสถานการณ์ศัตรูพืช พบการระบาดของเพลี้ยกระโดดหลังขาว คาดว่าอาจพบการระบาดของเพลี้ยกระโดดหลังขาวลดลงได้ในหลายพื้นที่ ส่วนการระบาดของโรคไหม้ข้าวคาดว่าจะลดลง

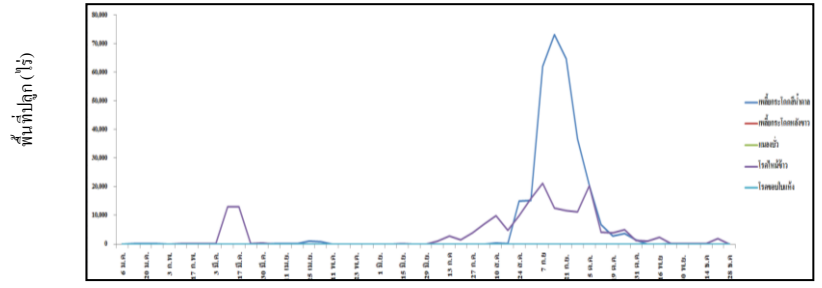
แผนภูมิแสดงการเปรียบเทียบการระบาดของศัตรูข้าว ระหว่างปี ๒๕๕๖ - ๒๕๖๒



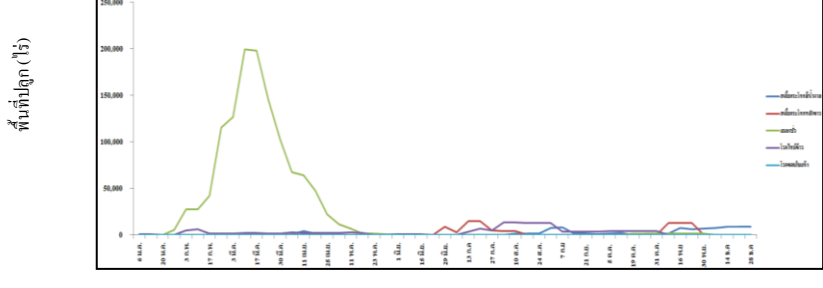
ปี ๒๕๕๗



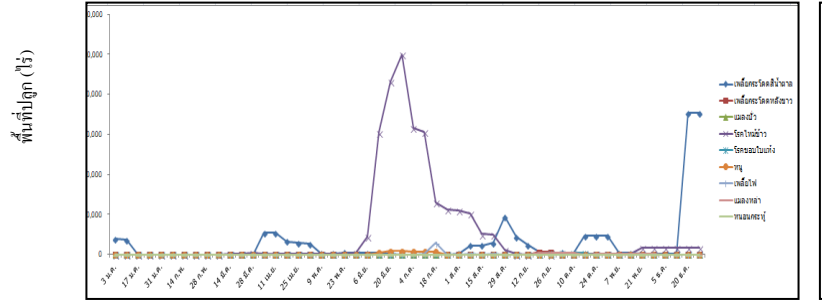
ปี ๒๕๕๘



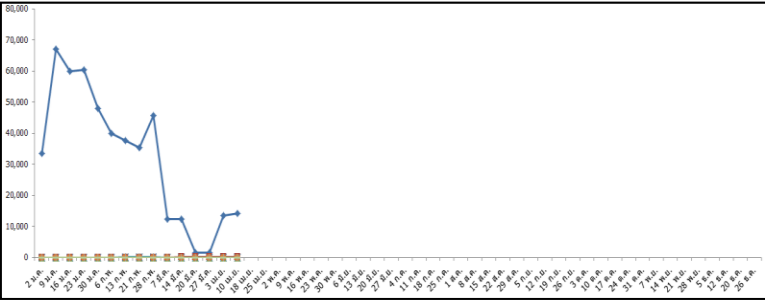
ปี ๒๕๕๙



ปี ๒๕๖๐



ปี ๒๕๖๑



ปี ๒๕๖๒

● เพลี้ยกระโดดสีน้ำตาล	๑๔,๑๖๔	ไร่
■ เพลี้ยกระโดดหลังขาว	๑๙๐	ไร่
▲ แมลงม้วน	๐	ไร่
✖ โรคไหม้ข้าว	๑๗	ไร่
✱ โรคขอบใบแห้ง	๒๐	ไร่
● หุน	๐	ไร่
— เพลี้ยไฟ	๐	ไร่
— แมลงท้าว	๐	ไร่
— หนอนกระทุ้ง	๐	ไร่