



รายงานสถานการณ์ศัตรูไม้ยืนต้น

วันที่ ๓ เมษายน ๒๕๖๒

กลุ่มพยากรณ์และเตือนการระบาดของศัตรูพืช

กองส่งเสริมการอารักขาพืชและจัดการดินปุ๋ย

โทร. ๐ ๒๙๕๕ ๑๕๑๔ โทรสาร ๐ ๒๙๕๕ ๑๕๑๔

E-mail: bio53@hotmail.com, doae_pmd@hotmail.com



๑. สถานการณ์การปลูกไม้ยืนต้น

- ๑.๑ ข้อมูล ณ วันที่ ๓ เมษายน ๒๕๖๒
- ๑.๒ พื้นที่ปลูกมะพร้าวทั้งหมด ๖๗ จังหวัด รวมพื้นที่ยืนต้น ๑,๐๖๘,๗๖๑ ไร่
- ๑.๓ พื้นที่ปลูกปาล์มน้ำมันทั้งหมด ๖๘ จังหวัด รวมพื้นที่ยืนต้น ๒,๙๕๐,๘๙๐ ไร่
- ๑.๔ พื้นที่ปลูกยางพาราทั้งหมด ๖๖ จังหวัด รวมพื้นที่ยืนต้น ๑๗,๑๕๗,๖๒๗ ไร่
- ๑.๕ พื้นที่ปลูกกาแฟทั้งหมด ๕๗ จังหวัด รวมพื้นที่ยืนต้น ๒๔๐,๓๙๑ ไร่

๒. สถานการณ์การระบาดของศัตรูพืชที่สำคัญ

๒.๑ ศัตรูมะพร้าว

๒.๑.๑ หนอนหัวดำ พื้นที่ระบาด ๒๔ จังหวัด จำนวน ๕,๔๙๐ ไร่ พื้นที่ระบาดเพิ่มขึ้น ๘๑ ไร่ (สัปดาห์ที่ผ่านมา ๕,๔๐๙ ไร่) แบ่งเป็น

๒.๑.๑.๑ การทำลายระดับน้อย ๔,๔๔๐ ไร่

๒.๑.๑.๒ การทำลายระดับปานกลาง ๘๘๘ ไร่

๒.๑.๑.๓ การทำลายระดับรุนแรง ๑๖๒ ไร่

๒.๑.๒ แมลงดำหนาม พื้นที่ระบาด ๒๘ จังหวัด จำนวน ๕๕,๘๑๙ ไร่ พื้นที่ระบาดลดลง ๘๙๗ ไร่ (สัปดาห์ที่ผ่านมา ๕๖,๗๑๖ ไร่) แบ่งเป็น

๒.๑.๒.๑ การทำลายระดับน้อย ๓๐,๐๒๕ ไร่

๒.๑.๒.๒ การทำลายระดับปานกลาง ๒๕,๕๖๔ ไร่

๒.๑.๒.๓ การทำลายระดับรุนแรง ๒๓๐ ไร่

๒.๑.๓ ดั้วแรด พื้นที่ระบาด ๒๑ จังหวัด จำนวน ๗,๐๐๙ ไร่ พื้นที่ระบาดลดลง ๑๘๘ ไร่ (สัปดาห์ที่ผ่านมา ๗,๑๙๗ ไร่)

๒.๑.๔ ดั้วงวงง ไม่พบการระบาด พื้นที่ระบาดลดลง ๑ ไร่ (สัปดาห์ที่ผ่านมา ๑ ไร่)

๒.๑.๕ หนอนพาราซ่า พบการระบาดในพื้นที่จังหวัดชุมพร จำนวน ๒๕๐ ไร่ พื้นที่ระบาดคงที่ ๒๕๐ ไร่ (สัปดาห์ที่ผ่านมา ๒๕๐ ไร่)

๒.๒ ศัตรูปาล์มน้ำมัน

๒.๒.๑ หนอนหัวดำ พื้นที่ระบาด ๓ จังหวัด จำนวน ๔๑๗ ไร่ พื้นที่ระบาดคงที่ (สัปดาห์ที่ผ่านมา ๔๑๗ ไร่)

๒.๒.๒ หนอนปลอกเล็ก พื้นที่ระบาด ๒ จังหวัด จำนวน ๒๐๘ ไร่ พื้นที่ระบาดคงที่ (สัปดาห์ที่ผ่านมา ๒๐๘ ไร่)

๒.๒.๓ ดั้วแรด พื้นที่ระบาด ๗ จังหวัด จำนวน ๗๘๙ ไร่ พื้นที่ระบาดลดลง ๑ ไร่ (สัปดาห์ที่ผ่านมา ๗๙๐ ไร่)

๒.๒.๔ ดั้วงกุกหลาบ พื้นที่ระบาด ๒ จังหวัด จำนวน ๔๘ ไร่ พื้นที่ระบาดคงที่ (สัปดาห์ที่ผ่านมา ๔๘ ไร่)

๒.๒.๕ หนอนหน้าแมว พบการระบาดในพื้นที่จังหวัดปทุมธานี จำนวน ๑๗๐ ไร่ พื้นที่ระบาดคงที่ (สัปดาห์ที่ผ่านมา ๑๗๐ ไร่)

๒.๒.๖ โรคลำต้นเน่า พบการระบาดในพื้นที่จังหวัดกระบี่ จำนวน ๔๕ ไร่ พื้นที่ระบาดลดลง ๕๐ ไร่ (สัปดาห์ที่ผ่านมา ๙๕ ไร่)

๒.๓ ศัตรูยางพารา

๒.๓.๑ โรครากขาว พื้นที่ระบาด ๘ จังหวัด จำนวน ๑,๑๔๐ ไร่ พื้นที่ระบาดลดลง ๓ ไร่ (สัปดาห์ที่ผ่านมา ๑,๑๔๓ ไร่)

๒.๔ ศัตรูกาแฟ ไม่พบการระบาด

๓. การดำเนินงานในพื้นที่ระบาด

๓.๑ การควบคุมศัตรูมะพร้าว

สำนักงานเกษตรจังหวัดเพชรบุรี จังหวัดประจวบคีรีขันธ์ จังหวัดสมุทรปราการ จังหวัดชลบุรี จังหวัดสตูล จังหวัดบุรีรัมย์ และสำนักงานเกษตรจังหวัดพังงา ให้คำแนะนำเรื่องการป้องกันกำจัดศัตรูมะพร้าว และการดูแลสวนมะพร้าวให้สะอาดอย่างสม่ำเสมอ ตัดทางใบที่ถูกหนอนหัวดำทำลายมาเผาทิ้ง เพื่อทำลายหนอนหัวดำในระยะไข่ ระยะตัวหนอน ระยะดักแด้ ปล่อยแตนเบียนบราคอน (*Bracon hebetor*) เพื่อควบคุมการระบาดของหนอนหัวดำในพื้นที่ โดยขอรับการสนับสนุนจากศูนย์ส่งเสริมเทคโนโลยีการเกษตร ด้านอารักขาพืช (ศทอ.) และเจ้าหน้าที่กรมส่งเสริมการเกษตรร่วมกับเกษตรกรผลิตขยายแตนเบียนบราคอน (*Bracon hebetor*) ณ ศูนย์จัดการศัตรูพืชชุมชน (ศจช.)

สำนักงานเกษตรจังหวัดประจวบคีรีขันธ์ จังหวัดเพชรบุรี จังหวัดสมุทรปราการ จังหวัดระยอง จังหวัดจันทบุรี จังหวัดฉะเชิงเทรา จังหวัดปัตตานี จังหวัดนครศรีธรรมราช จังหวัดสงขลา และสำนักงานเกษตรจังหวัดชุมพร ให้คำแนะนำ และถ่ายทอดความรู้ให้กับเกษตรกรเกี่ยวกับการจัดการสวนมะพร้าวเบื้องต้น โดยในมะพร้าวต้นเดียวให้ตัดยอดที่ถูกแมลงกัดกิน มาเก็บไว้หมัก และตัวเต็มวัยไปทำลาย เก็บเศษซากพืชมาเผาทำลายเพื่อไม่ให้เป็นแหล่งแพร่พันธุ์ของศัตรูมะพร้าว และปล่อยแตนเบียนอะซีโคเดส (*Asecodes hispinarum*) เพื่อควบคุมการระบาดของแมลงค้ำหนามในพื้นที่ โดยขอรับการสนับสนุนจากศูนย์ส่งเสริมเทคโนโลยีการเกษตรด้านอารักขาพืช (ศทอ.)

สำนักงานเกษตรจังหวัดสมุทรสาคร จังหวัดสมุทรสงคราม จังหวัดสมุทรปราการ จังหวัดประจวบคีรีขันธ์ จังหวัดฉะเชิงเทรา จังหวัดสงขลา จังหวัดนครศรีธรรมราช จังหวัดสุราษฎร์ธานี และสำนักงานเกษตรจังหวัดชุมพร ดำเนินการควบคุม โดยใช้กำจัดฟีโรโมน ใช้ตาข่ายดักจับตัวแตรและด้วงวงในระยะตัวเต็มวัยมาทำลาย และทำกล่องโดยใช้เชื้อราเมตาไรเซียม (*Metarhizium anisopliae*) และส่งเสริมให้เกษตรกรดูแลสวนมะพร้าวให้สะอาด เก็บเศษซากพืชไปเผาทำลายเพื่อไม่ให้เป็นแหล่งแพร่พันธุ์ของตัวแตรและศัตรูพืชชนิดอื่น ๆ

สำนักงานเกษตรจังหวัดชุมพรแนะนำให้ตัดทางใบมะพร้าวที่ถูกหนอนพาราซาทำลายมาเผาทิ้ง ใช้กับดักแสงไฟล่อ ระยะตัวเต็มวัยมาทำลาย หากพบการระบาดในระดับไม่รุนแรงพ่นทางใบมะพร้าวด้วยเชื้อราบีวเวอเรีย อัตรา ๑ กก./น้ำ ๒๐ ลิตร หรือ แต่หากพบการระบาดระดับรุนแรงพ่นทางใบมะพร้าวด้วยสารคาร์บาริล (เซฟวิน 85% WP) อัตรา ๒๕ - ๓๐ กรัมต่อน้ำ ๒๐ ลิตรให้ทั่ว และส่งเสริมให้เกษตรกรหมั่นสำรวจสวนมะพร้าวอย่างสม่ำเสมอ

๓.๒ การควบคุมศัตรูปาล์มน้ำมัน

สำนักงานเกษตรพื้นที่กรุงเทพมหานคร สำนักงานเกษตรจังหวัดปทุมธานี และสำนักงานเกษตรจังหวัดสงขลา ดำเนินการถ่ายทอดความรู้และให้คำแนะนำเรื่องการป้องกันกำจัดศัตรูปาล์มน้ำมัน โดยการตัดทางใบที่ถูกหนอนหัวดำทำลายมาเผาทิ้ง และดำเนินการปล่อยแตนเบียนบราคอน (*Bracon hebetor*) เพื่อควบคุมการระบาดของหนอนหัวดำในพื้นที่

สำนักงานเกษตรจังหวัดกระบี่ และสำนักงานเกษตรจังหวัดสุราษฎร์ธานีดำเนินการควบคุมหนอนปลอกเล็ก โดยให้เกษตรกรตัดทางใบปาล์มน้ำมันที่ถูกกัดกินไปเผาทิ้ง แนะนำให้เกษตรกรพ่นด้วยเชื้อบีที (*Bacillus thuringiensis*) สำหรับต้นปาล์มน้ำมันที่พบการทำลายในระยะรุนแรงแนะนำให้ใช้สารเคมีคาร์บาริล (เซฟวิน 85% ดับบลิวพี) อัตรา ๔๐ กรัมต่อน้ำ ๒๐ ลิตร พ่นบริเวณใบให้ทั่วในตอนเย็นก่อนค่ำ

สำนักงานเกษตรจังหวัดจังหวัดสงขลา จังหวัดนครศรีธรรมราช จังหวัดกระบี่ จังหวัดพังงา จังหวัดสุราษฎร์ธานี และสำนักงานเกษตรจังหวัดชุมพรดำเนินการควบคุมด้วงแรดปาล์มน้ำมันโดยใช้กำจัดฟีโรโมน ใช้ตาข่ายดักจับตัวแตรในระยะตัวเต็มวัยมาทำลาย ทำกล่องโดยใช้เชื้อราเมตาไรเซียม (*Metarhizium anisopliae*) โดยขอรับการสนับสนุนเชื้อราเมตาไรเซียมจากศูนย์ส่งเสริมเทคโนโลยีการเกษตรด้านอารักขาพืช (ศทอ.) และให้คำแนะนำในการจัดการสวนปาล์มน้ำมันให้สะอาด กำจัดวัชพืชบริเวณสวนปาล์มน้ำมัน และเก็บเศษซากพืชไปเผาทำลายเพื่อไม่ให้เป็นแหล่งแพร่พันธุ์ของด้วงแรดแก่ เกษตรกร สำหรับต้นปาล์มน้ำมันที่ถูกทำลายระดับรุนแรง แนะนำให้ใช้สารเคมีคาร์บาริล (เซฟวิน 85% ดับบลิวพี) อัตรา ๔๐ กรัมต่อน้ำ ๒๐ ลิตร พ่นบริเวณใบให้ทั่วในตอนเย็นก่อนค่ำ

สำนักงานเกษตรจังหวัดชุมพร และสำนักงานเกษตรจังหวัดสงขลาดำเนินการควบคุมด้วงกุหลาบโดยให้คำแนะนำเรื่องการจัดการสวนปาล์มให้น้ำมันให้สะอาด เพื่อไม่ให้เป็นแหล่งแพร่พันธุ์ของศัตรูพืช และใช้สารเคมีคาร์บาริล (เซฟวิน 85% ดับบลิวพี) อัตรา ๔๐ กรัมต่อน้ำ ๒๐ ลิตร พ่นบริเวณใบให้ทั่วในตอนเย็นก่อนค่ำ

สำนักงานเกษตรจังหวัดปทุมธานีแนะนำให้ตัดทางใบที่ถูกหนอนหน้าแมวทำลายไปเผาทิ้ง พ่นบริเวณทางใบปาล์มให้น้ำมันด้วยเชื้อบีที (*Bacillus thuringiensis*) อัตรา ๓๐ กรัมต่อน้ำ ๒๐ ลิตร สำหรับต้นปาล์มให้น้ำมันที่พบการทำลายในระยะรุนแรงแนะนำให้ใช้สารเคมีคลอไพริฟอส (ลอร์สแบน 40% อีซี) อัตรา ๒๐ - ๓๐ มิลลิลิตรต่อน้ำ ๒๐ ลิตร พ่นบริเวณทางใบให้ทั่วในตอนเย็นก่อนค่ำ

สำนักงานเกษตรจังหวัดกระบี่ ให้คำแนะนำในการจัดการสวนปาล์มให้น้ำมันให้สะอาด กำจัดวัชพืชบริเวณสวนปาล์มให้น้ำมัน และเก็บเศษซากพืชไปเผาทำลาย และส่งเสริมให้เกษตรกรใช้เชื้อราไตรโคเดอร์มาทาในบริเวณที่เกิดโรคลำต้นเน่าปาล์มให้น้ำมันเพื่อควบคุมการระบาด

๓.๓ การควบคุมศัตรูยางพารา

สำนักงานเกษตรจังหวัดชุมพร จังหวัดสงขลา และสำนักงานเกษตรจังหวัดจันทบุรีดำเนินการถ่ายทอดความรู้และให้คำแนะนำเกี่ยวกับเรื่องป้องกันกำจัดโรครากขาวที่ก่อให้เกิดความเสียหายกับสวนยางพารา โดยการขุดคูล้อมบริเวณต้นที่เป็นโรค ขนาดคูกว้าง ๓๐ เซนติเมตร ลึก ๖๐ เซนติเมตร ไปทางหัวและท้ายในแถวเดียวกันข้างละ ๒ ต้น และกึ่งกลางระหว่างแถวข้างเคียงกับแถวถัดไปทั้งสองข้างเพื่อป้องกันไม่ให้โรคแพร่ระบาดไปยังต้นอื่นโดยการสัมผัสกันของราก ซึ่งจะขุดลอกคูทุกปีในพื้นที่ที่มีการระบาด และใช้เชื้อราไตรโคเดอร์มาทาบริเวณที่เกิดโรคเพื่อควบคุมการระบาดของโรครากขาวยางพารา

สำนักงานเกษตรจังหวัดภูเก็ต จังหวัดปัตตานี และสำนักงานเกษตรจังหวัดนครพนมส่งเสริมให้เกษตรกรผลิตเชื้อราไตรโคเดอร์มานำมาผสมกับปุ๋ยหมักใช้ในสวนยางพารา เพื่อควบคุมการระบาดของโรครากขาวยางพารา และให้คำแนะนำเรื่องการป้องกันกำจัดโรครากขาวที่ก่อให้เกิดความเสียหายกับสวนยางพาราในช่วงฤดูฝนแก่เกษตรกร โดยให้เกษตรกรใช้เชื้อราไตรโคเดอร์มาทาในบริเวณที่เกิดโรคเพื่อควบคุมการระบาดของโรครากขาว สำหรับต้นยางพาราที่พบว่าเป็นโรครากขาวระยะรุนแรงเกษตรกรควรใช้สารเคมีไพโรฟิโคนาโซล 25% อีซี อัตรา ๓๐ ซีซีต่อน้ำ ๓ ลิตรต่อต้น ไร่บริเวณที่เป็นโรครากขาวยางพารา

สำนักงานเกษตรจังหวัดสุราษฎร์ธานี และสำนักงานเกษตรจังหวัดยะลาให้คำแนะนำแก่เกษตรกรเรื่องการดูแลสวนยางพาราให้สะอาดอย่างสม่ำเสมอ และให้คำแนะนำเรื่องการป้องกันกำจัดโรคเส้นดำยางพาราโดยให้เกษตรกรหยุดกรีดยางสำหรับต้นยางที่เป็นโรคเส้นดำ โดยเฉพาะในฤดูฝน เพื่อป้องกันไม่ให้เชื้อแพร่ระบาดไปยังต้นอื่นๆ และใช้สารเคมีเมทาแลคซิล อัตรา ๗ - ๑๔ กรัม (ประมาณ ๑ ช้อนชาครึ่ง) ต่อน้ำ ๑ ลิตร ทาหน้ายางทุก ๗ วัน ๓ - ๔ ครั้ง จะสามารถป้องกันกำจัดโรคนี้ได้ หากฝนตกชุกติดต่อกันควรหมั่นหาสารเคมีต่อไปอีกจนกว่าโรคจะหาย

๔. การคาดการณ์

สภาพอากาศจากกรมอุตุนิยมวิทยา ในช่วงระหว่างวันที่ ๘ - ๑๔ เมษายน ๒๕๖๒

ภาคเหนือ ช่วงต้นสัปดาห์มีอากาศร้อนในตอนกลางวันกับมีอากาศร้อนจัดบางพื้นที่ โดยมีฝนฟ้าคะนองร้อยละ ๑๐ ของพื้นที่ กับมีลมกระโชกแรง ส่วนมากบริเวณทางด้านตะวันออกและทางตอนล่างของภาค อุณหภูมิเฉลี่ย ๑๙ - ๔๒ องศาเซลเซียส ส่วนช่วงปลายสัปดาห์จะมีอากาศร้อนถึงร้อนจัดบางพื้นที่ อุณหภูมิเฉลี่ย ๒๑ - ๔๒ องศาเซลเซียส **ศัตรูมะพร้าว** คาดว่าอาจพบการระบาดของหนอนหัวดำ และแมลงดำหนามมะพร้าวเพิ่มขึ้นในช่วงนี้ และหากเกษตรกรไม่ดูแลสวนมะพร้าวให้สะอาด ไม่เก็บเศษซากมะพร้าวออกจากบริเวณแปลงปลูกซึ่งเป็นแหล่งขยายพันธุ์ของด้วงแรด อาจทำให้พบการเข้าทำลายของด้วงแรดและด้วงงวงมะพร้าวได้ในสัปดาห์ต่อไป **ศัตรูปาล์มให้น้ำมัน** เนื่องจากช่วงนี้ไม่พบการทำลายของศัตรูปาล์มให้น้ำมัน แต่หากเกษตรกรไม่มีการดูแลสวนปาล์มให้น้ำมันให้สะอาดอย่างสม่ำเสมอ มีแนวโน้มน้ำที่พบการระบาดของของด้วงกุหลาบ หนอนหน้าแมว และหนอนปลอกเล็กได้ในสัปดาห์ต่อไป **ศัตรูยางพารา** เนื่องจากช่วงนี้มีสภาพอากาศร้อนขึ้น แต่มีฝนตกเล็กน้อยอาจพบการระบาดของโรคใบจุดก้ำปลาและโรคราแป้ง ดังนั้นเกษตรกรควรหมั่นสำรวจแปลงและทำความสะอาดสวนยางพาราอย่างสม่ำเสมอ เพื่อไม่ให้แหล่งสะสมของโรคและแมลงศัตรูพืช **ศัตรูกาแฟ** ไม่พบการทำลายของศัตรูกาแฟ แต่เนื่องจากสภาพอากาศเหมาะสมต่อการเกิดโรครากเน่าแห้ง มีโอกาสพบการระบาดของหนอนเจาะลำต้นกาแฟและเพลี้ยหอยในจึงควรหมั่นสำรวจแปลงอย่างสม่ำเสมอ

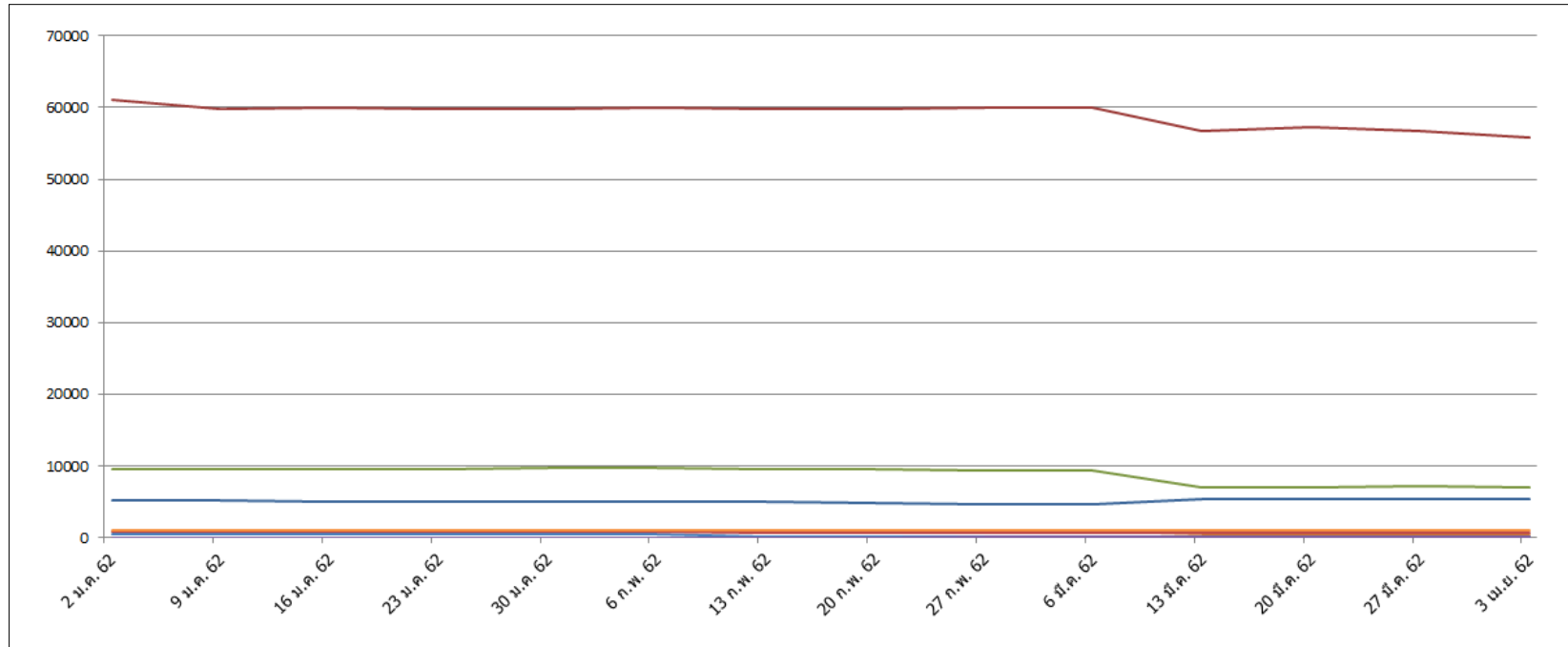
ภาคตะวันออกเฉียงเหนือ ช่วงต้นสัปดาห์มีอากาศร้อนในตอนกลางวัน โดยมีฝนฟ้าคะนองร้อยละ ๑๐ - ๓๐ ของพื้นที่ กับมีลมกระโชกแรงบางพื้นที่ อุณหภูมิเฉลี่ย ๒๒ - ๓๘ องศาเซลเซียส ส่วนช่วงปลายสัปดาห์จะมีอากาศร้อนถึงร้อนจัดบางพื้นที่ โดยมีฝนฟ้าคะนองร้อยละ ๑๐ ของพื้นที่ ส่วนมากทางตอนล่างของภาค อุณหภูมิเฉลี่ย ๒๔ - ๔๑ องศาเซลเซียส **ศัตรูมะพร้าว** คาดว่าการระบาดของหนอนหัวดำ แมลงดำหนาม และด้วงแรดมะพร้าวจะเพิ่มขึ้นในสัปดาห์ต่อไป เกษตรกรควรดูแลสวนมะพร้าวให้สะอาดอย่างสม่ำเสมอ เพื่อควบคุมการระบาดของศัตรูมะพร้าว **ศัตรูปาล์มน้ำมัน** เนื่องจากช่วงนี้ไม่พบการทำลายของศัตรูปาล์มน้ำมัน แต่จากสภาพอากาศดังกล่าวมีโอกาสพบการระบาดของหนอนหน้าแมว ด้วงแรด ด้วงกุหลาบปาล์มน้ำมัน และอาจพบการระบาดของหนูที่จะกัดกินผลผลิตทำให้ผลผลิตได้รับความเสียหาย และผลผลิตลดลงได้ในสัปดาห์ต่อไป **ศัตรูยางพารา** มีโอกาสพบการระบาดของโรคราสนิม และอาจพบการระบาดของปลวกซึ่งจะกัดกินรากและโคนต้นยางพารา ทำให้ระบบรากได้รับความเสียหาย ต้นยางพาราชะงักการเจริญเติบโตและยืนต้นตาย ดังนั้นเกษตรกรหมั่นสำรวจแปลงและทำความสะอาดสวนยางพาราอย่างสม่ำเสมอ เพื่อไม่ให้เป็นที่หลบซ่อนของโรคและแมลงศัตรูพืช **ศัตรูกาแฟ** เนื่องจากช่วงนี้ไม่พบการทำลายของศัตรูกาแฟ แต่จากสภาพอากาศดังกล่าวอาจทำให้พบการระบาดของ โรคใบจุดตากบ และมีโอกาสพบการระบาดของหนอนเจาะลำต้นกาแฟได้ในสัปดาห์ต่อไป

ภาคกลาง ต้นสัปดาห์มีอากาศร้อน โดยมีฝนฟ้าคะนองร้อยละ ๑๐ - ๒๐ ของพื้นที่ อุณหภูมิเฉลี่ย ๒๒ - ๓๔ องศาเซลเซียส ส่วนช่วงปลายสัปดาห์มีอากาศร้อนถึงร้อนจัดบางพื้นที่ โดยมีฝนฟ้าคะนองร้อยละ ๑๐ ของพื้นที่ อุณหภูมิเฉลี่ย ๒๔ - ๔๐ องศาเซลเซียส **ศัตรูมะพร้าว** คาดว่าการระบาดของหนอนหัวดำ แมลงดำหนาม และด้วงแรดมะพร้าวจะเพิ่มขึ้นในสัปดาห์ต่อไป และมีโอกาสพบการระบาดของหนอนพาราซ่า เกษตรกรควรดูแลสวนมะพร้าวให้สะอาดอย่างสม่ำเสมอ เก็บเศษซากพืชไปทำลายเพื่อควบคุมการระบาดของศัตรูมะพร้าว **ศัตรูปาล์มน้ำมัน** จากสภาพอากาศที่ร้อนอาจส่งผลให้การระบาดของหนอนหัวดำ และด้วงแรดปาล์มน้ำมันเพิ่มขึ้นในสัปดาห์ต่อไป มีโอกาสพบการระบาดของด้วงกุหลาบ และหนอนหน้าแมวในพื้นที่ **ศัตรูยางพารา** มีแนวโน้มจะพบการระบาดของปลวกซึ่งจะทำลายต้นยางพาราโดยการกัดกินส่วนรากและภายในลำต้นจนเป็นโพรงทำให้ต้นยางพารายืนต้นตาย **ศัตรูกาแฟ** ไม่พบการทำลายของศัตรูกาแฟ แต่เนื่องจากช่วงนี้มีสภาพอากาศร้อนในตอนกลางวัน สภาพอากาศแห้งแล้ง อาจทำให้เกิดการระบาดของโรคราสนิม และหนอนเจาะลำต้นควรดูแลสวนกาแฟ เก็บเศษซากพืชออกจากแปลงและหมั่นสำรวจสวนกาแฟอย่างสม่ำเสมอ

ภาคตะวันออก ต้นสัปดาห์มีอากาศร้อน โดยมีฝนฟ้าคะนองร้อยละ ๒๐ - ๔๐ ของพื้นที่ อุณหภูมิเฉลี่ย ๒๔ - ๓๖ องศาเซลเซียส ส่วนช่วงปลายสัปดาห์มี อากาศร้อนในตอนกลางวัน โดยมีฝนฟ้าคะนองร้อยละ ๑๐ - ๓๐ ของพื้นที่ อุณหภูมิเฉลี่ย ๒๕ - ๓๘ องศาเซลเซียส **ศัตรูมะพร้าว** คาดว่าการระบาดของหนอนหัวดำ แมลงดำหนาม และด้วงแรดมะพร้าวอาจเพิ่มขึ้นในสัปดาห์ต่อไป ฝักระวังการเข้าทำลายของหนอนพาราซ่า เกษตรกรควรหมั่นสำรวจสวนมะพร้าวอย่างสม่ำเสมอและดูแลสวนมะพร้าวให้สะอาด เก็บเศษซากพืชไปทำลายเพื่อควบคุมไม่ให้เกิดการระบาดของศัตรูมะพร้าวเพิ่มขึ้นในสัปดาห์ต่อไป **ศัตรูปาล์มน้ำมัน** อาจส่งผลให้การระบาดของหนอนหัวดำ และด้วงแรดปาล์มน้ำมันเพิ่มขึ้นในสัปดาห์ต่อไป และมีโอกาสพบการเข้าทำลายของด้วงกุหลาบ และหนอนหน้าแมวในพื้นที่ได้ **ศัตรูยางพารา** คาดว่าการระบาดของโรครากขาวยางพาราอาจลดลงในสัปดาห์ต่อไป และมีโอกาสพบการระบาดของโรคหน้าตาย เพลี้ยหอย และปลวกซึ่งจะทำลายต้นยางพาราโดยการกัดกินส่วนรากและภายในลำต้นจนเป็นโพรง ทำให้ต้นยางพารายืนต้นตาย **ศัตรูกาแฟ** ไม่พบการทำลายของศัตรูกาแฟในช่วงนี้ แต่หากเกษตรกรไม่มีการดูแลแปลงให้สะอาดอย่างสม่ำเสมอ ไม่เก็บเศษซากพืชออกจากแปลง อาจทำให้พบการระบาดของโรคราสนิมและโรคใบจุดตากบเพิ่มขึ้นได้ในสัปดาห์ต่อไป

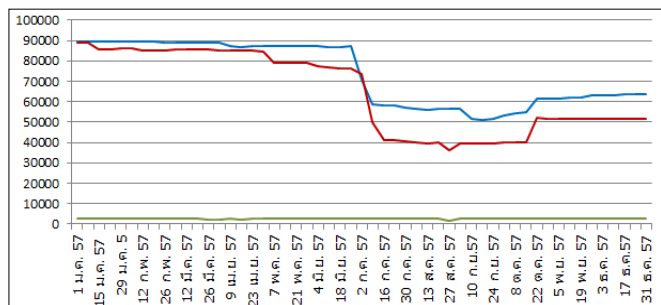
ภาคใต้ มีฝนฟ้าคะนองร้อยละ ๑๐ - ๓๐ ของพื้นที่ตลอดช่วง อุณหภูมิเฉลี่ย ๒๒ - ๓๗ องศาเซลเซียส **ศัตรูมะพร้าว** มีแนวโน้มจะพบการระบาดของหนอนหัวดำ แมลงดำหนาม และด้วงแรดมะพร้าวเพิ่มขึ้นในสัปดาห์ต่อไป และหากเกษตรกรไม่มีการจัดการดูแลสวนมะพร้าวให้สะอาดจะส่งผลให้การระบาดของด้วงวง และหนอนพาราซามะพร้าวเพิ่มขึ้นในสัปดาห์ต่อไป **ศัตรูปาล์มน้ำมัน** แนวโน้มการระบาดของหนอนปลอกเล็ก ด้วงแรด และด้วงกุหลาบปาล์มน้ำมันอาจเพิ่มขึ้น ส่วนโรคลำต้นเน่า มีแนวโน้มที่จะพบการระบาดเพิ่มขึ้นในสัปดาห์ต่อไป และมีโอกาสพบการระบาดของหนูกัดกินผลผลิต ซึ่งจะ ทำให้ให้ผลผลิตได้รับความเสียหายและผลผลิตลดลง **ศัตรูยางพารา** อาจทำให้การระบาดของโรครากขาว และโรคเส้นด้ายยางพาราลดลงเล็กน้อยในสัปดาห์ต่อไป รวมถึงอาจพบการระบาดของปลวกซึ่งจะทำลายต้นยางพาราโดยการกัดกินส่วนรากและภายในลำต้นจนเป็นโพรง ทำให้ต้นยางพารายืนต้นตาย ดังนั้นเกษตรกรหมั่นสำรวจแปลงและทำความสะอาดสวนยางพาราอย่างสม่ำเสมอ เพื่อไม่ให้เป็นที่แหล่งสะสมของโรคและแมลงศัตรูพืช **ศัตรูกาแฟ** ไม่พบการทำลายของศัตรูกาแฟ แต่เนื่องจากช่วงนี้มีอากาศร้อนในตอนกลางวัน และมีฝนตกเล็กน้อยมีแนวโน้มจะพบการระบาดของโรคใบจุดสีน้ำตาล โรคใบจุดตากบ รวมถึงอาจพบการระบาดของหนอนเจาะลำต้น และเพลี้ยหอยในสัปดาห์ต่อไป

กราฟแสดงสถานการณ์การระบาดของไมยต้น ปี ๒๕๖๒
ภาพรวมทั้งประเทศ

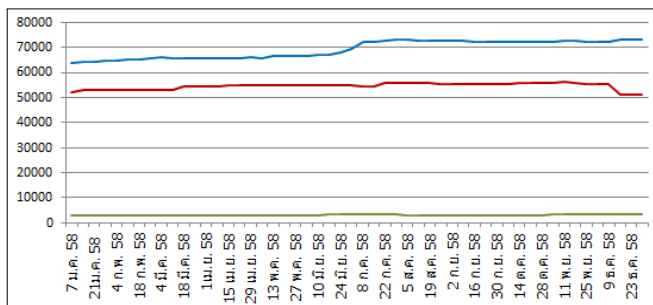


- หนอนหัวดำ-มะพร้าว ๕,๔๙๐ ไร่
- แมลงค้ำหนาม-มะพร้าว ๕๕,๘๑๙ ไร่
- ดั่งแรด-มะพร้าว ๗,๐๐๙ ไร่
- ดั่งงวง-มะพร้าว (ไม่พบการระบาด)
- หนอนพาราซ่า-มะพร้าว ๒๕๐ ไร่
- หนอนหัวดำ-ปาล์มน้ำมัน ๔๑๗ ไร่
- หนอนปลอกเล็ก-ปาล์มน้ำมัน ๒๐๘ ไร่
- ดั่งแรด-ปาล์มน้ำมัน ๗๘๙ ไร่
- ดั่งกุหลาบ-ปาล์มน้ำมัน ๔๘ ไร่
- หนอนหน้าแมว-ปาล์มน้ำมัน ๑๗๐ ไร่
- โรคลำต้นเน่า-ปาล์มน้ำมัน ๔๕ ไร่
- โรครากขาว-ยางพารา ๑,๑๔๐ ไร่
- โรคโน้มน้ำ-ยางพารา (ไม่พบการระบาด)
- โรคลำต้นเน่า-ยางพารา (ไม่พบการระบาด)
- โรคโน้มน้ำตาล-กาแฟ (ไม่พบการระบาด)

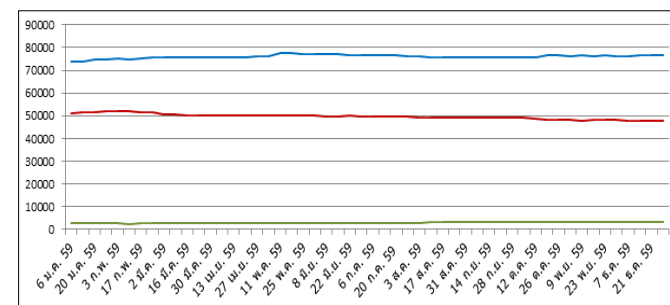
กราฟแสดงสถานการณ์การระบาดของหนอนหัวดำ แมลงดำหนาม และด้วงแรดมะพร้าว ปี ๒๕๕๗ - ๒๕๖๒
ภาพรวมทั้งประเทศ



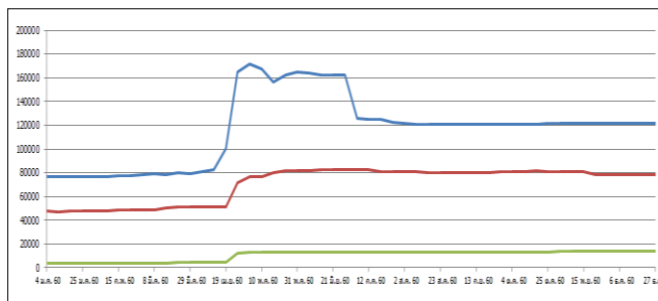
ปี ๒๕๕๗



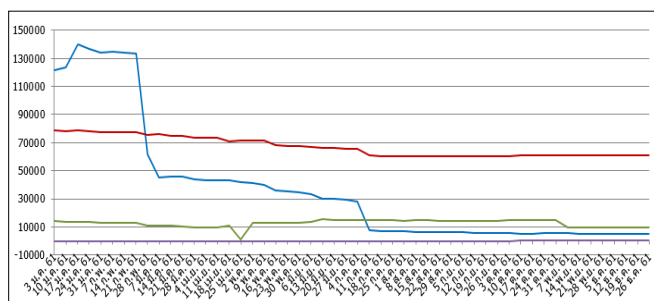
ปี ๒๕๕๘



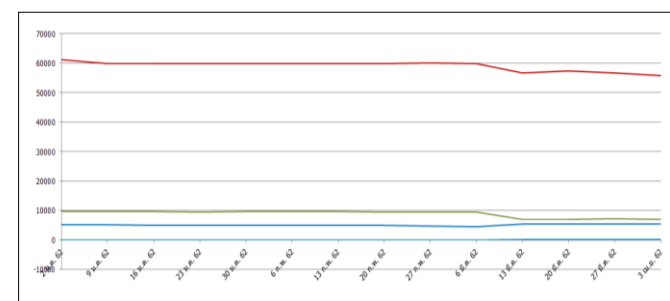
ปี ๒๕๕๙



ปี ๒๕๖๐



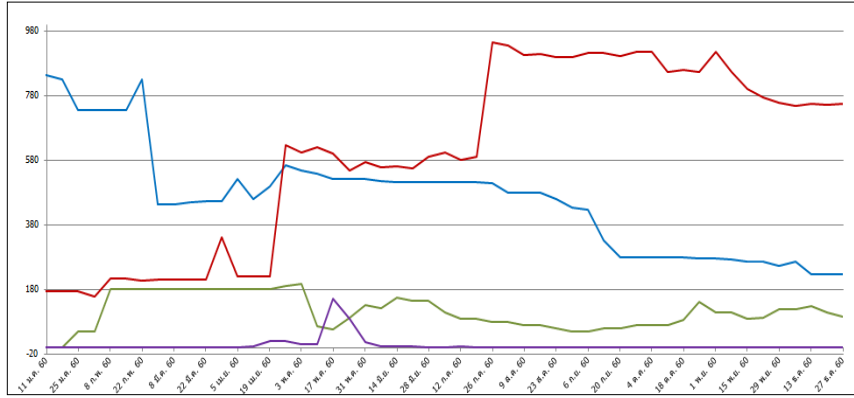
ปี ๒๕๖๑



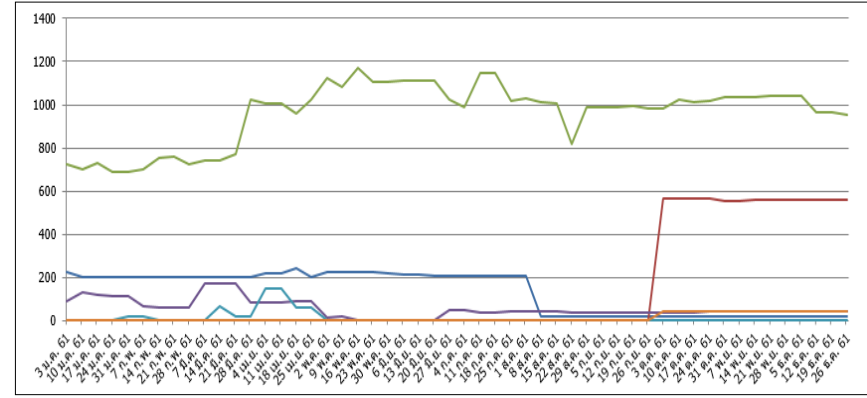
ปี ๒๕๖๒

- หนอนหัวดำ ๕,๔๙๐ ไร่
- แมลงดำหนาม ๕๕,๘๑๙ ไร่
- ด้วงแรด ๗,๐๐๙ ไร่
- ด้วงงวง (ไม่พบการระบาด)
- หนอนพาราซ่า ๒๕๐ ไร่

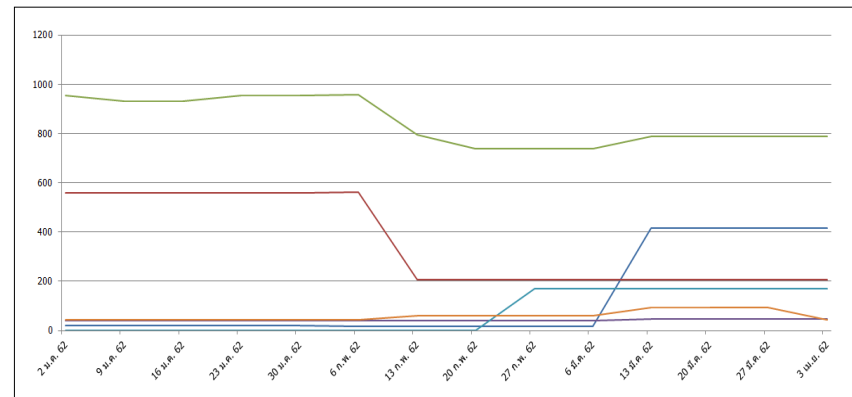
กราฟแสดงสถานการณ์การระบาดของหอนหัวดำ ตัวงแรด ตัวงกุลลาบ และหอนหน้าแมวปาล์มน้ำมัน ปี ๒๕๖๐ - ๒๕๖๒
ภาพรวมทั้งประเทศ



ปี ๒๕๖๐



ปี ๒๕๖๑



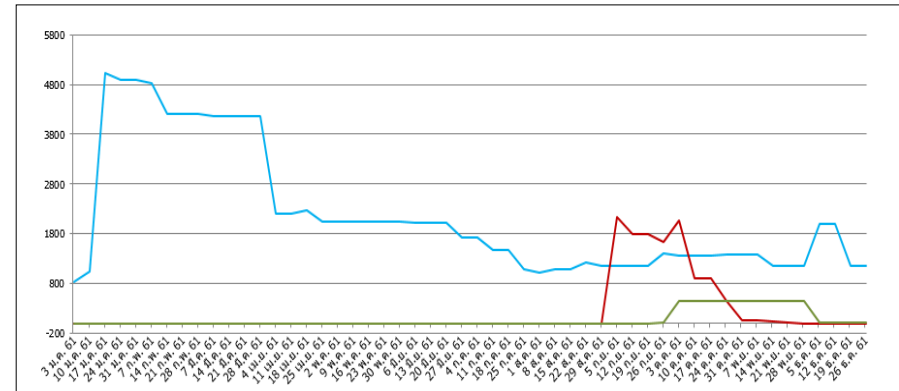
ปี ๒๕๖๒

- หอนหัวดำ ๔๓๗ ไร่
- หอนปลอกเล็ก ๒๐๘ ไร่
- ตัวงแรด ๗๘๙ ไร่
- ตัวงกุลลาบ ๔๘ ไร่
- หอนหน้าแมว ๑๗๐ ไร่
- โรคลำต้นเน่า ๔๕ ไร่

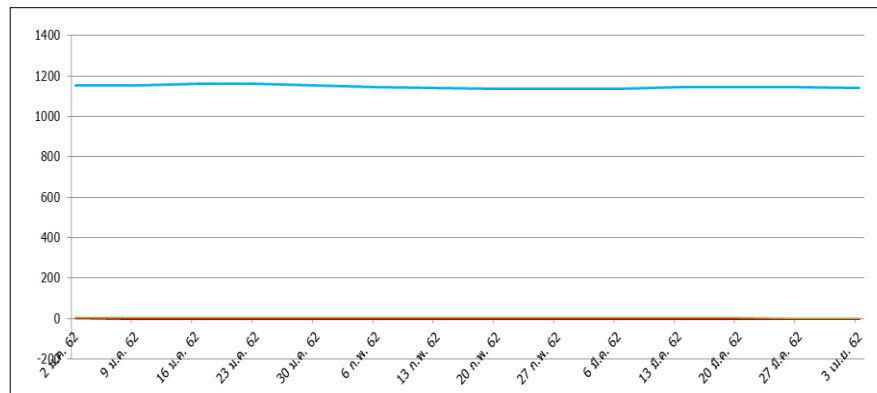
กราฟแสดงสถานการณ์การระบาดของโรครากขาวยางพารา โรคใบร่วง และโรคเส้นดำยางพารา ปี ๒๕๖๐ - ๒๕๖๑



ปี ๒๕๖๐



ปี ๒๕๖๑



ปี ๒๕๖๒

- โรครากขาว ๑,๑๔๐ ไร่
- โรคใบร่วง (ไม่พบการระบาด)
- โรคเส้นดำ (ไม่พบการระบาด)