



รายงานสถานการณ์ศัตรูพืชไร่

วันที่ มีนาคม ๒๕๖๒

กลุ่มพยากรณ์และเตือนการระบาดของศัตรูพืช

กองส่งเสริมการอารักขาพืชและจัดการดินปุ๋ย

โทร. ๐ ๒๙๕๕ ๑๕๑๔ โทรสาร ๐ ๒๙๕๕ ๑๕๑๔

E-mail: bio53@hotmail.com, doae_pmd@hotmail.com

๑. สถานการณ์การปลูกพืชไร่

๑.๑ ข้อมูล ณ วันที่ ๑๓ มีนาคม ๒๕๖๒

๑.๒ พื้นที่ปลูกมันสำปะหลัง ทั้งหมด ๕๔ จังหวัด รวมพื้นที่ยืนต้น ๕,๙๒๒,๘๖๔ ไร่

๑.๓ พื้นที่ปลูกอ้อย ทั้งหมด ๕๑ จังหวัด รวมพื้นที่ยืนต้น ๖,๔๐๔,๐๔๒ ไร่

๑.๔ พื้นที่ปลูกข้าวโพด ทั้งหมด ๕๑ จังหวัด รวมพื้นที่ยืนต้น ๑,๑๘๗,๗๘๐ ไร่

๑.๕ พื้นที่ปลูกสับปะรด ทั้งหมด ๑๑ จังหวัด รวมพื้นที่ยืนต้น ๒๐๒,๒๗๗ ไร่

๒. สถานการณ์การระบาดของศัตรูพืชที่สำคัญ

๒.๑ ศัตรูมันสำปะหลัง

๒.๑.๑ เพลี้ยแป้งมันสำปะหลัง พบการระบาดในพื้นที่จังหวัดมุกดาหาร ปทุมธานี และจังหวัดตาก จำนวน ๔๕๙ ไร่ การระบาดลดลง ๑ ไร่ (สัปดาห์ที่ผ่านมา ๔๖๐ ไร่)

๑) มันสำปะหลังอายุน้อยกว่า ๕ เดือน จำนวน ๑๒๗ ไร่

๒) มันสำปะหลังอายุ ๕ - ๘ เดือน จำนวน ๓๐๓ ไร่

๓) มันสำปะหลังอายุมากกว่า ๘ เดือน จำนวน ๒๙ ไร่

๒.๑.๒ โรคโคนเน่าหัวเน่า พบการระบาดในพื้นที่จังหวัดจันทบุรี จำนวน ๖ ไร่ การระบาดคงที่ (สัปดาห์ที่ผ่านมา ๖ ไร่)

๑) มันสำปะหลังอายุน้อยกว่า ๕ เดือน จำนวน ๑ ไร่

๒) มันสำปะหลังอายุ ๕ - ๘ เดือน จำนวน ๕ ไร่

๒.๑.๓ แมลงงูนหลวง พบการระบาดในพื้นที่จังหวัดราชบุรี จำนวน ๖๓๑ ไร่ การระบาดคงที่ (สัปดาห์ที่ผ่านมา ๖๓๑ ไร่)

๑) มันสำปะหลังอายุน้อยกว่า ๕ เดือน จำนวน ๔๓๖ ไร่

๒) มันสำปะหลังอายุ ๕ - ๘ เดือน จำนวน ๑๙๕ ไร่

๒.๑.๔ โรคพุ่มแจ้ ไม่พบการระบาด การระบาดลดลง ๑๐ ไร่ (สัปดาห์ที่ผ่านมา ๑๐ ไร่)

๒.๑.๕ ไรแดง พบการระบาดในพื้นที่จังหวัดชลบุรี และจังหวัดจันทบุรี จำนวน ๑,๓๐๖ ไร่ การระบาดเพิ่มขึ้น ๑,๓๐๖ ไร่

๑) มันสำปะหลังอายุน้อยกว่า ๕ เดือน จำนวน ๑ ไร่

๒) มันสำปะหลังอายุ ๕ - ๘ เดือน จำนวน ๕ ไร่

๒.๑.๖ ไม่พบอาการคล้ายโรคใบด่างมันสำปะหลังที่เกิดจาก *Sri Lankan cassava mosaic virus* (SLCMV)

๒.๒ ศัตรูอ้อย

๒.๒.๑ แมลงงูนหลวง พบการระบาดพื้นที่จังหวัดราชบุรี ในอ้อยอายุระหว่าง ๔ - ๙ เดือน จำนวน ๔๘๗ ไร่ การระบาดคงที่ (สัปดาห์ที่ผ่านมา ๔๘๗ ไร่)

๒.๒.๒ ตัวงูหนวดยาว พบการระบาดพื้นที่จังหวัดราชบุรี ในอ้อยอายุน้อยกว่า ๔ จำนวน ๓๕๐ ไร่ การระบาดคงที่ (สัปดาห์ที่ผ่านมา ๓๕๐ ไร่)

๒.๓ ศัตรูข้าวโพด

๒.๓.๑ หนอนเจาะลำต้นหรือหนอนเจาะฝัก พบการระบาดในพื้นที่จังหวัดเชียงราย ตาก และจังหวัดเพชรบูรณ์ จำนวน ๘๗๐ ไร่ การระบาดเพิ่มขึ้น ๓๖๑ ไร่ (สัปดาห์ที่ผ่านมา ๕๐๙ ไร่)

๑) ระยะเจริญเติบโตทางลำต้นและใบ จำนวน ๕๒๐ ไร่

๒) ระยะเจริญพันธุ์ตั้งแต่ออกดอกไหม-เก็บเกี่ยว จำนวน ๓๕๐ ไร่

๒.๓.๒ หนอนกระทู้ข้าวโพดลายจุด (fall armyworm) พบการระบาดในข้าวโพดในโครงการฯ จำนวน ๗,๙๖๗ ไร่ (คิดเป็นร้อยละ ๑.๒๙ ของพื้นที่ปลูกทั้งหมด) และพบการระบาดในข้าวโพดนอกโครงการ จำนวน ๔,๒๖๖ ไร่ (คิดเป็นร้อยละ ๐.๖๙ ของพื้นที่ปลูกทั้งหมด)

๒.๔ ศัตรูลับประด

๒.๔.๑ โรคเหี่ยว พบการระบาดในพื้นที่จังหวัดระยอง จำนวน ๑ ไร่ การระบาดลดลง ๑๑ ไร่ (สัปดาห์ที่ผ่านมา ๑๒ ไร่)

๓. การดำเนินงานในพื้นที่ระบาด

๓.๑ ศัตรูมันสำปะหลัง

๓.๑.๑ รมณรงค์ควบคุมศัตรูมันสำปะหลังโดยวิธีผสมผสานในพื้นที่ระบาดอย่างต่อเนื่อง

๓.๑.๒ ศูนย์ส่งเสริมเทคโนโลยีการเกษตรด้านอารักขาพืชที่ ๑ - ๙ ร่วมกับศูนย์จัดการศัตรูพืชชุมชนในพื้นที่เสี่ยง ดำเนินการผลิตขยายแตนเบียน *Anagyrus lopezi* แมลงช้างปีกใส และเชื้อราไตรโคเดอร์มา เพื่อควบคุมศัตรูมันสำปะหลังในพื้นที่ โดยเตรียมการผลิตเพื่อปล่อย ๑,๗๕๔ จุด จุดละ ๓ ครั้ง ในปีงบประมาณ ๒๕๖๒

๓.๑.๓ สำนักงานเกษตรจังหวัดจันทบุรี และจังหวัดชลบุรี แนะนำให้เกษตรกรที่มีพื้นที่ปลูกมันสำปะหลังอายุน้อยกว่า ๕ เดือน บริเวณที่แสดงอาการโคนเน่าหัวเน่าและโดยรอบห่างออกไปประมาณ ๑ เมตร ไปเผาทิ้งทำลาย และหว่านปูนขาว หรือโรยเชื้อเชื้อราไตรโคเดอร์มาบริเวณรอบโคนต้นที่ขุดออกหรือกรณีระบาดรุนแรงมากใช้สารเคมีฟอสฟิธิล อลูมิเนียม อัตรา ๕๐ กรัมต่อน้ำ ๒๐ ลิตร ราดต้นละ ๓๐๐ ซีซี หรือพ่นอัตรา ๑๕๐ กรัมต่อไร่ สำรวจติดตามสถานการณ์อย่างต่อเนื่องในช่วงฝนชุกควรตรวจแปลงทุกวัน

๓.๑.๔ สำนักงานเกษตรจังหวัดตราด แนะนำให้เกษตรกรไถพรวนดินหลายๆ ครั้ง เพื่อทำลายตัวหนอนและดักแด้แมลงหนอนหว่ง รวมทั้งใช้เชื้อราเมตาตาไรเซียมควบคุม โดยใส่ไปพร้อมท่อนพันธุ์ขณะปลูกหรือคลุกลงในพื้นดิน การใช้เชื้อราดินต้องมีความชื้นสูง หรือใส่ในช่วงฤดูฝนเพื่อให้เชื้อราเจริญเติบโตได้ดี พร้อมทั้งให้เกษตรกรหมั่นสำรวจแปลงอย่างสม่ำเสมอ

๓.๑.๕ ศูนย์ส่งเสริมเทคโนโลยีการเกษตรด้านอารักขาพืช (ศทอ.) จังหวัดชลบุรี และ ศูนย์ส่งเสริมเทคโนโลยีการเกษตรด้านอารักขาพืช (ศทอ.) นครราชสีมา ร่วมกับสำนักงานเกษตรจังหวัดในพื้นที่ ได้แก่ ปราจีนบุรี สระแก้ว สุรินทร์ ศรีสะเกษ และอุบลราชธานี สำรวจติดตามการระบาดของโรคใบด่างมันสำปะหลัง ซึ่งเมื่อพบต้นที่แสดงอาการได้เก็บตัวอย่างเพื่อส่งตรวจในห้องปฏิบัติการกรมวิชาการเกษตร พร้อมทั้งดำเนินการทำลายต้นที่แสดงอาการอื่นๆ ที่จากแปลงปลูก

๓.๑.๖ สำนักงานเกษตรจังหวัด ๕๔ จังหวัดที่มีพื้นที่ปลูกมันสำปะหลัง อบรมให้ความรู้เกี่ยวกับโรคใบด่างมันสำปะหลังกับเจ้าหน้าที่ระดับอำเภอและเกษตรกร และสำรวจการระบาดของโรคใบด่างมันสำปะหลังครอบคลุมพื้นที่ปลูกทั่วประเทศ ดำเนินการแล้ว ๘,๒๔๔ แปลง

๓.๑.๗ สำนักงานเกษตรจังหวัดชลบุรี สำนักงานเกษตรจังหวัดจันทบุรี สำนักงานเกษตรจังหวัดมุกดาหาร สำนักงานเกษตรจังหวัดกาฬสินธุ์ และสำนักงานเกษตรจังหวัดตาก ดำเนินนำแมลงช้างปีกใสปล่อยในพื้นที่ระบาด เพื่อใช้ควบคุมเพลี้ยแป้งมันสำปะหลัง และแนะนำให้เกษตรกรเฝ้าระวังและปล่อยแมลงช้างปีกใสอย่างต่อเนื่องสม่ำเสมอ

๓.๑.๘ สำนักงานเกษตรจังหวัดชลบุรี และจังหวัดจันทบุรี แจ้งให้เกษตรกรหมั่นสำรวจแปลงอย่างสม่ำเสมอ และให้เกษตรกรหลีกเลี่ยงการปลูกมันสำปะหลัง ในช่วงที่ต้นอ่อนจะกระทบแล้งนานการตกของฝนสามารถลดการระบาดได้ และแจ้งเจ้าหน้าที่เพื่อดำเนินการป้องกันกำจัดทันที

๓.๒ ศัตรูอ้อย

๓.๒.๑ รมณรงค์ควบคุมศัตรูอ้อยโดยวิธีผสมผสานในพื้นที่ที่อาจเกิดการระบาดของศัตรูอ้อย ประสานความร่วมมือกับหน่วยงานที่เกี่ยวข้อง ทั้งหน่วยงานภาครัฐ และสำนักงานคณะกรรมการอ้อยและน้ำตาลทราย เตรียมความพร้อมเพื่อรับมือกับสถานการณ์การระบาดของศัตรูอ้อยในพื้นที่เสี่ยง และป้องกันก่อนเกิดการระบาดอย่างต่อเนื่อง

๓.๒.๒ สำนักงานเกษตรจังหวัดตราด แนะนำให้เกษตรกรทำการไถพรวนดินหลายๆ ครั้ง เพื่อทำลายหนอนแมลงหนอนหว่งและดักแด้ และใช้เชื้อราบิวเวอเรียควบคุม โดยใส่ไปพร้อมท่อนพันธุ์ขณะปลูกหรือคลุกลงในพื้นดิน การใช้เชื้อราดินต้องมีความชื้นสูง หรือใส่ในช่วงฤดูฝนเพื่อให้เชื้อราเจริญเติบโตได้ดี พร้อมทั้งให้เกษตรกรหมั่นสำรวจแปลงอย่างสม่ำเสมอ

๓.๓ ศัตรูข้าวโพด

๓.๓.๑ กลุ่มพยากรณ์และเตือนการระบาดของศัตรูพืช กองส่งเสริมการอารักขาพืชและจัดการดินปุ๋ย ประสานงานติดตามสถานการณ์ศัตรูพืช ภายใต้กิจกรรมแปลงติดตามเผ่าระวังศัตรูพืช เพื่อติดตามสถานการณ์ในพื้นที่เสี่ยงต่อการระบาดของศัตรูข้าวโพด

๓.๓.๒ ประชาสัมพันธ์แจ้งจังหวัดผ่านเว็บไซต์กรมส่งเสริมการเกษตร กองส่งเสริมการอารักขาพืชและจัดการดินปุ๋ย และแจ้งเตือนเผ่าระวังหนอนกระทู้ fall armyworm ซึ่งเป็นแมลงศัตรูพืชที่สำคัญของข้าวโพด ในพื้นที่ เพื่อให้เกษตรกรเผ่าระวังและติดตามสถานการณ์ศัตรูข้าวโพดอย่างต่อเนื่อง

๓.๓.๓ สำนักงานเกษตรจังหวัดตาก และจังหวัดเชียงราย แนะนำให้เกษตรกรใช้พันธุ์ต้านทานในการปลูกในฤดูต่อไป พร้อมทั้งให้เกษตรกรหมั่นสำรวจแปลงอย่างสม่ำเสมอ

๓.๔ ศัตรูสับปะรด

๓.๔.๑ สำนักงานเกษตรจังหวัดระยอง ประชาสัมพันธ์และแจ้งเตือนการระบาดของโรคเหี่ยวในสับปะรด เพื่อให้เกษตรกรเผ่าระวังการระบาดของโรคเหี่ยวสับปะรดในพื้นที่ พร้อมทั้งแนะนำให้เกษตรกรชุบน้ำพ่นด้วยสารเคมีเพื่อป้องกันโรคฯ และรมวงค์ให้กำจัดเพลี้ยแป้งซึ่งเป็นพาหะของโรคเหี่ยวสับปะรด โดยให้เกษตรกรเผ่าระวังโดยหมั่นสำรวจแปลงอย่างสม่ำเสมอ

๔. การคาดการณ์

สภาพอากาศจากกรมอุตุนิยมวิทยา ในช่วงระหว่างวันที่ ๑๕ - ๒๑ มีนาคม ๒๕๖๒

ภาคเหนือ สภาพอากาศทั่วไปมีอากาศร้อนถึงร้อนจัดในตอนกลางวัน กับมีพายุฝนฟ้าคะนองร้อยละ ๑๐ - ๓๐ ของพื้นที่ กับมีลมกระโชกแรงและลูกเห็บตกบางแห่ง โดยมีอุณหภูมิเฉลี่ย ๑๕ - ๓๕ องศาเซลเซียส ซึ่งเป็นสภาพที่มีอุณหภูมิและความชื้นสูง ประกอบกับข้อมูลการระบาดของศัตรูแปลงติดตามสถานการณ์ สามารถคาดการณ์ได้ว่า **มันสำปะหลัง** อาจเกิดการระบาดของเพลี้ยแป้งมันสำปะหลัง ไรแดง และโรคพุ่มแจ้เพิ่มขึ้น ขณะที่โรคโคนเน่า-หัวเน่า มีแนวโน้มการระบาดลดลงที่สำคัญ คือ การระบาดของแมลงหิวข้าวพาหะนำโรคใบด่างมันสำปะหลังที่อาจเพิ่มขึ้น จึงควรเผ่าระวังการระบาดของโรคใบด่างอย่างเข้มงวด **ข้าวโพด** พบการระบาดของหนอนกระทู้ข้าวโพดลายจุด (fall armyworm) ในข้าวโพดลดลง แต่ยังคงเผ่าระวังการระบาดของหนอนชนิดนี้อย่างเข้มงวด นอกจากนี้มีแนวโน้มเกิดโรคจากเชื้อราหลายชนิดได้ด้วย **อ้อย** อาจพบการระบาดของหนอนกออ้อย และแมลงงูหนูลง ดังนั้น จึงควรเผ่าระวังการระบาดของหนอนกออ้อย และแมลงงูหนูลงในสัปดาห์ต่อไป **สับปะรด** อาจพบการระบาดของโรคเหี่ยวในสับปะรดในพื้นที่ภาคเหนือตอนล่างได้

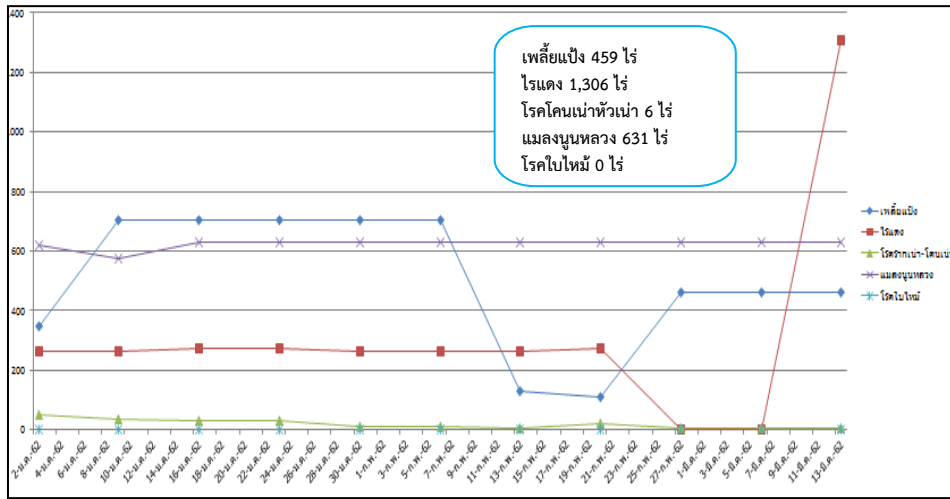
ภาคตะวันออกเฉียงเหนือ สภาพอากาศทั่วไปมีอากาศร้อนในตอนกลางวัน โดยมีพายุฝนฟ้าคะนองร้อยละ ๒๐ - ๔๐ ของพื้นที่ กับมีลมกระโชกแรงและลูกเห็บตกบางแห่ง โดยมีอุณหภูมิเฉลี่ย ๑๘ - ๓๕ องศาเซลเซียส ซึ่งเป็นสภาพที่มีอุณหภูมิและความชื้นสูง ประกอบกับข้อมูลจากการติดตาม สามารถคาดการณ์ได้ว่า **มันสำปะหลัง** อาจเกิดการระบาดของเพลี้ยแป้งมันสำปะหลัง ไรแดง และโรคพุ่มแจ้เพิ่มขึ้น ที่สำคัญ คือ การระบาดของแมลงหิวข้าวพาหะนำโรคใบด่างมันสำปะหลังที่อาจเพิ่มขึ้น จึงควรเผ่าระวังการระบาดของโรคใบด่างอย่างเข้มงวด **ข้าวโพด** พบการระบาดของหนอนกระทู้ข้าวโพดลายจุด (fall armyworm) ในข้าวโพดลดลง แต่ยังคงเผ่าระวังการระบาดของหนอนชนิดนี้อย่างเข้มงวด นอกจากนี้มีแนวโน้มอาจพบการระบาดของโรคราน้ำค้าง โรคกาบใบไหม้ ใบไหม้แผลใหญ่เพิ่มมากขึ้น **อ้อย** อาจพบการระบาดของเพลี้ยจักจั่น ดังนั้น จึงควรเผ่าระวังการระบาดของใบขาวอ้อย ที่มีเพลี้ยจักจั่นเป็นแมลงพาหะนำโรค **สับปะรด** อาจพบการระบาดของโรคเหี่ยวในสับปะรด และเพลี้ยแป้งสีชมพู ซึ่งเป็นแมลงพาหะนำโรคเหี่ยวได้

ภาคกลาง และภาคตะวันออก สภาพอากาศทั่วไปมีอากาศร้อนในตอนกลางวัน โดยมีพายุฝนฟ้าคะนองร้อยละ ๑๐ - ๒๐ ของพื้นที่กับมีลมกระโชกแรง โดยมีอุณหภูมิเฉลี่ย ๑๕ - ๓๕ องศาเซลเซียส ซึ่งเป็นอุณหภูมิและความชื้นสูง ประกอบกับข้อมูลจากการติดตามสถานการณ์สามารถคาดการณ์ได้ว่า **มันสำปะหลัง** พบการระบาดของเพลี้ยแป้งมันสำปะหลัง ไรแดงมันสำปะหลังและโรคโคนเน่าหัวเน่ามัน จึงคาดว่าอาจพบเพลี้ยแป้งมันสำปะหลัง ไรแดงมันสำปะหลัง โรคใบไหม้ โรคพุ่มแจ้ และโรคโคนเน่าหัวเน่าในพื้นที่ภาคตะวันออกมีแนวโน้มเพิ่มขึ้นได้ในสัปดาห์หน้า นอกจากนี้มีแนวโน้มว่าจะพบการระบาดของแมลงหิวข้าวพาหะนำโรคใบด่างของมันสำปะหลังที่อาจส่งผลให้เกิดการระบาดของโรคใบด่างได้อีกด้วย โดยเฉพาะพื้นที่จังหวัดปราจีนบุรี และจังหวัดสระแก้ว **ข้าวโพด** พบการระบาดของหนอนกระทู้ข้าวโพดลายจุด (fall armyworm) ในข้าวโพดลดลง แต่ยังคงเผ่าระวังการระบาดของหนอนชนิดนี้อย่างเข้มงวด อาจพบการระบาดของโรคราน้ำค้าง โรคกาบใบไหม้ ใบไหม้แผลใหญ่เพิ่มมากขึ้น

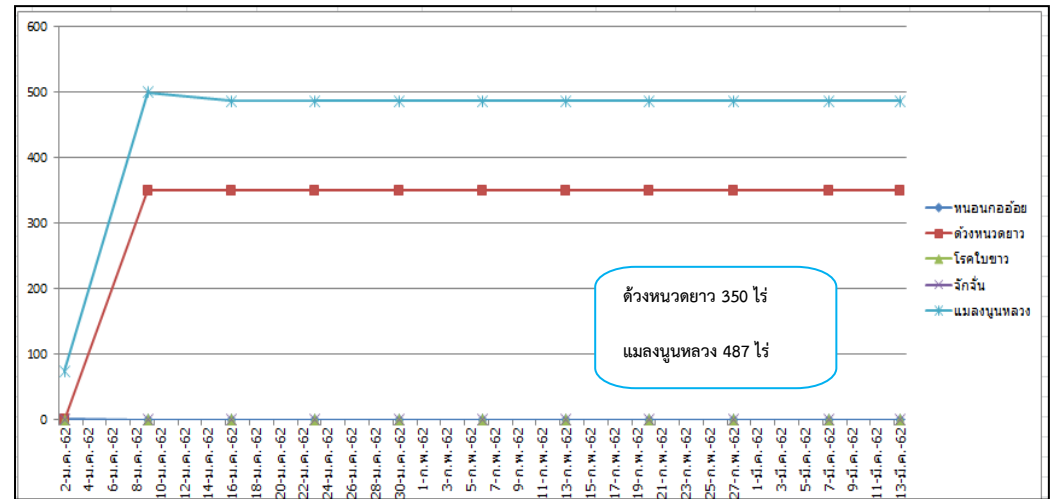
นอกจากนี้ มีแนวโน้มเกิดโรคฝักเน่าเนื่องจากเชื้อราหลายชนิดได้ด้วย **อ้อย** อาจพบการระบาดของเพลี้ยจักจั่น ดังนั้น จึงควรเฝ้าระวังการระบาดของใบขาวอ้อย ที่มีเพลี้ยจักจั่นเป็นแมลงพาหะนำโรค **สับปะรด** อาจพบการระบาดของเพลี้ยแป้งที่เป็นแมลงพาหะนำโรคเหี่ยวของสับปะรดเนื่องจากสภาพอากาศไม่เหมาะสมต่อการเข้าทำลายของเพลี้ยแป้ง จึงคาดการณ์ว่าอาจเกิดการระบาดของโรคเหี่ยวสับปะรดในสัปดาห์ต่อไปลดลงได้

ภาคใต้ สภาพสภาพอากาศทั่วไปมีเมฆบางส่วน กับมีฝนฟ้าคะนองร้อยละ ๑๐ - ๒๐ ของพื้นที่ ตลอดช่วงอุณหภูมิเฉลี่ย ๒๐ - ๓๗ องศาเซลเซียส ซึ่งเป็นสภาพที่มีอุณหภูมิและความชื้นปานกลาง ประกอบกับข้อมูลจากการติดตามสามารถคาดการณ์ได้ว่า **มันสำปะหลัง** พบการระบาดของโรคโคนเน่าหัวเน่ามันสำปะหลัง อีกทั้งช่วงนี้หลายพื้นที่ปริมาณฝนเพิ่มขึ้น จึงคาดว่าอาจพบโรคโคนเน่าหัวเน่ามีแนวโน้มเพิ่มขึ้นได้ในสัปดาห์หน้า **ข้าวโพด** อาจพบการระบาดของหนอนกระทู้ข้าวโพดลายจุด (fall armyworm) ในข้าวโพด และโรคกาบใบไหม้ ใบไหม้แผลใหญ่เพิ่มมากขึ้น นอกจากนี้มีแนวโน้มเกิดโรคฝักเน่าเนื่องจากเชื้อราหลายชนิดได้ด้วย **อ้อย** อาจพบการระบาดของเพลี้ยจักจั่น ดังนั้น จึงควรเฝ้าระวังการระบาดของใบขาวอ้อย ที่มีเพลี้ยจักจั่นเป็นแมลงพาหะนำโรค **สับปะรด** อาจพบการทำลายของเพลี้ยแป้งที่เป็นแมลงพาหะนำโรคเหี่ยวของสับปะรด เนื่องจากสภาพอากาศไม่เหมาะสมต่อการเข้าทำลายของเพลี้ยแป้ง จึงคาดการณ์ว่าอาจเกิดการระบาดของโรคเหี่ยวสับปะรดในสัปดาห์ต่อไปลดลงได้

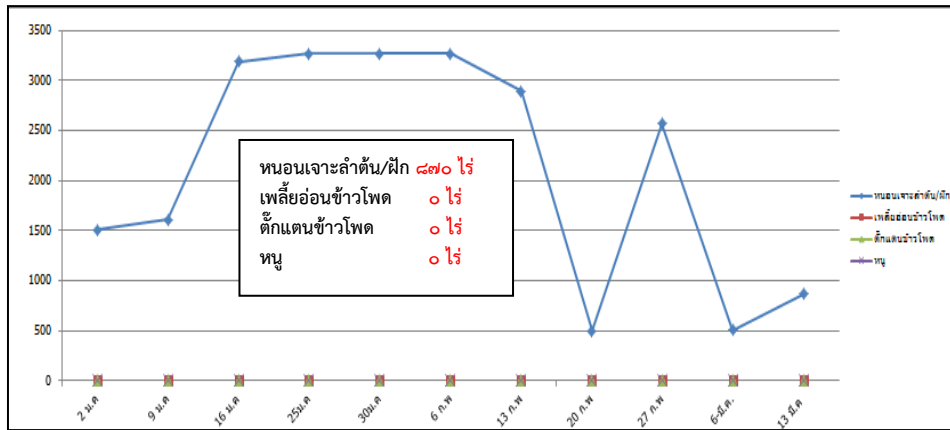
กราฟแสดงสถานการณ์การระบาดของศัตรูพืชไร่ ปี ๒๕๖๒
ภาพรวมทั้งประเทศ



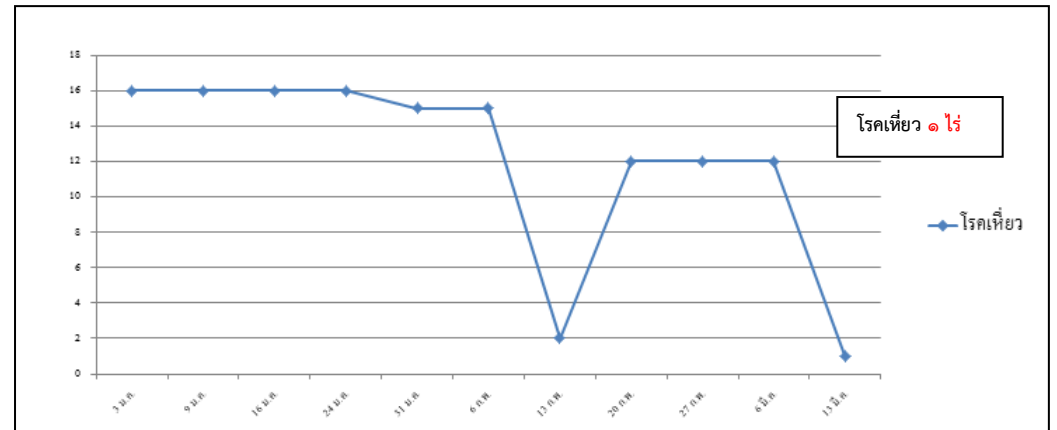
ศัตรูมันสำปะหลัง



ศัตรูอ้อย



ศัตรูข้าวโพด



ศัตรูสับปะรด