



รายงานสถานการณ์ศัตรูข้าว  
วันที่ ๖ มีนาคม ๒๕๖๒  
กลุ่มพยากรณ์และเตือนการระบาดของศัตรูพืช  
กองส่งเสริมการอารักขาพืชและจัดการดินปุ๋ย  
โทร. ๐๒-๙๕๕๑๕๑๔ โทรสาร ๐๒-๙๕๕๑๕๑๔



E-mail: Bio53@hotmail.com, doae\_pmd@hotmail.com doae\_pmd@hotmail.com

## ๑. สถานการณ์การปลูกข้าว

๑.๑ ข้อมูล ณ วันที่ ๖ มีนาคม ๒๕๖๒

๑.๒ พื้นที่ปลูกข้าวทั้งหมด ๖๒ จังหวัด มีพื้นที่ยืนต้น ๑๒,๑๒๒,๗๖๐ ไร่

## ๒. สถานการณ์การระบาดของศัตรูข้าว

**๒.๑ เพลี้ยกระโดดสีน้ำตาล** พบการระบาดในพื้นที่จังหวัดอ่างทอง พระนครศรีอยุธยา นครปฐม จังหวัดลพบุรี และ กรุงเทพมหานคร จำนวน ๑๒,๓๒๐ ไร่ การระบาดลดลง ๓๓,๔๑๘ ไร่ (สัปดาห์ที่ผ่านมา ๔๕,๗๓๘ ไร่) ในช่วงอายุ ดังนี้

๒.๑.๑ ข้าวอายุน้อยกว่า ๔๐ วัน จำนวน ๘๘๐ ไร่

๒.๑.๒ ข้าวอายุ ๔๐ - ๖๐ วัน จำนวน ๕๙๕ ไร่

๒.๑.๓ ข้าวอายุมากกว่า ๖๐ วัน จำนวน ๑๐,๘๔๕ ไร่

**๒.๒ โรคไหม้ข้าว** พบการระบาดในพื้นที่จังหวัดตาก สุโขทัย และจังหวัดสงขลา จำนวน ๒๒ ไร่ การระบาดคงที่ (สัปดาห์ที่ผ่านมา ๒๒ ไร่) ในช่วงอายุ ดังนี้

๒.๒.๑ ข้าวอายุ ๔๐ - ๖๐ วัน จำนวน ๕ ไร่

๒.๒.๒ ข้าวอายุมากกว่า ๖๐ วัน จำนวน ๑๗ ไร่

**๒.๓ โรคขอบใบแห้ง** พบการระบาดในพื้นที่จังหวัดมหาสารคาม ตาก และจังหวัดสุโขทัย จำนวน ๒๕ ไร่ การระบาดลดลง ๑๒๕ ไร่ (สัปดาห์ที่ผ่านมา ๑๕๐ ไร่)

๒.๓.๑ ข้าวอายุ ๔๐ - ๖๐ วัน จำนวน ๒๑ ไร่

๒.๓.๒ ข้าวอายุมากกว่า ๖๐ วัน จำนวน ๔ ไร่

## ๓. การดำเนินงานในพื้นที่ระบาด

๓.๑ กองส่งเสริมการอารักขาพืชและจัดการดินปุ๋ย ร่วมกับสำนักงานเกษตรจังหวัดทุกจังหวัดที่มีพื้นที่ปลูกข้าว ประชาสัมพันธ์และเตือนการระบาดของศัตรูข้าว ได้แก่ โรคไหม้ข้าว เพลี้ยกระโดดสีน้ำตาลและศัตรูข้าวอื่นๆ เพื่อให้เกษตรกรเฝ้าระวังในพื้นที่เสี่ยงต่อการระบาด

๓.๒ ศูนย์ส่งเสริมเทคโนโลยีการเกษตรด้านอารักขาพืช จังหวัดนครราชสีมา ศูนย์ส่งเสริมเทคโนโลยีการเกษตรด้านอารักขาพืช จังหวัดเชียงใหม่ และศูนย์ส่งเสริมเทคโนโลยีการเกษตรด้านอารักขาพืช จังหวัดพิษณุโลก ร่วมกับศูนย์จัดการศัตรูพืชชุมชนในพื้นที่เสี่ยง ผลิตขยายเชื้อราไตรโคเดอร์มา เชื้อราบีวเวอเรีย และรณรงค์ให้สมาชิกศูนย์จัดการศัตรูพืชชุมชน และเกษตรกรทั่วไปใช้ควบคุมศัตรูข้าวในทุกพื้นที่

๓.๓ สำนักงานเกษตรจังหวัดสุโขทัย ตาก และจังหวัดสงขลา แนะนำให้เกษตรกรใช้เชื้อราไตรโคเดอร์มา ในการป้องกันและกำจัดโรคไหม้ข้าวในพื้นที่ที่มีการระบาดในระดับน้อย พร้อมทั้งประชาสัมพันธ์และเตือนการระบาดของโรคไหม้ข้าวในพื้นที่ระบาดและพื้นที่ใกล้เคียง และให้เกษตรกรเฝ้าระวังโดยหมั่นสำรวจแปลงอย่างสม่ำเสมอ

๓.๔ สำนักงานเกษตรจังหวัดพระนครศรีอยุธยา อ่างทอง นครปฐม จังหวัดลพบุรี และกรุงเทพมหานคร แนะนำให้เกษตรกรในพื้นที่ใช้บีวเวอเรียเพื่อควบคุมเพลี้ยกระโดดสีน้ำตาลในพื้นที่ แนะนำให้เกษตรกรปล่อยน้ำออกจากนาและเฝ้าระวังโดยหมั่นสำรวจแปลงอย่างสม่ำเสมอ

๓.๕ สำนักงานเกษตรจังหวัดมหาสารคาม ตาก สุโขทัย และจังหวัดสงขลา แนะนำให้เกษตรกรไม่ใส่ปุ๋ยไนโตรเจนในอัตราสูงมากเกินไป และในแปลงที่มีการระบาดมากแนะนำให้ใช้สารเคมีฟ่นลงบนต้นข้าว เช่น Phenazine - ๕ - Oxide โดยผสมน้ำแล้วพ่นในระยะที่ต้นข้าวแตกกอเต็มที่ และในระยะที่ข้าวออกรวง

#### ๔. การคาดการณ์

สภาพอากาศจากกรมอุตุนิยมวิทยา ในช่วงระหว่างวันที่ ๘ - ๑๔ มีนาคม ๒๕๖๒

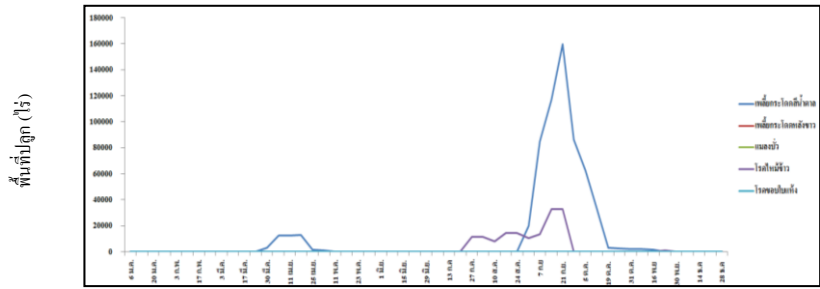
**ภาคเหนือ** สภาพอากาศทั่วไปมีอากาศร้อนในตอนกลางวัน มีพายุฝนฟ้าคะนองร้อยละ ๑๐ ของพื้นที่ กับมีลมกระโชกแรงและลูกเห็บตกบางแห่ง โดยมีอุณหภูมิเฉลี่ย ๑๗ - ๔๐ องศาเซลเซียส ซึ่งเป็นสภาพที่มีอุณหภูมิสูงและความชื้นปานกลาง ประกอบกับข้อมูลจากการติดตามสถานการณ์ศัตรูข้าวในแปลงติดตามสถานการณ์ศัตรูพืช พบการทำลายของโรคไหม้และขอบใบแห้งในหลายพื้นที่ ดังนั้น คาดว่าอาจพบการระบาดของโรคไหม้ข้าว โรคขอบใบแห้ง โรคไหม้คอรวงเพิ่มขึ้น นอกจากนี้ อาจมีแนวโน้มการระบาดของ โรคใบขีดโปร่งแสง โรคใบจุดสีน้ำตาลเพิ่มขึ้น สำหรับแมลงศัตรูข้าวอาจพบการระบาดของหนอนกอและแมลงบัวได้

**ภาคตะวันออกเฉียงเหนือ** สภาพอากาศทั่วไปมีอากาศร้อนในตอนกลางวัน โดยมีพายุฝนฟ้าคะนองร้อยละ ๑๐ - ๒๐ ของพื้นที่ กับมีลมกระโชกแรงและลูกเห็บตกบางแห่ง โดยอุณหภูมิเฉลี่ย ๑๙ - ๔๐ องศาเซลเซียส ซึ่งเป็นสภาพที่มีอุณหภูมิสูงและความชื้นปานกลาง ประกอบกับข้อมูลจากการติดตามสถานการณ์ศัตรูข้าวในแปลงติดตามสถานการณ์ศัตรูพืช พบการทำลายของโรคไหม้ข้าว โรคใบขีดโปร่งแสง โรคขอบใบแห้ง รวมถึงโรคเชื้อราอื่นๆ ดังนั้น คาดว่าอาจพบการระบาดของโรคไหม้ข้าว โรคขอบใบแห้ง โรคใบจุดสีน้ำตาลเพิ่มขึ้นได้ในหลายพื้นที่ สำหรับแมลงศัตรูข้าวอาจพบการระบาดของหนอนกอและแมลงบัวได้

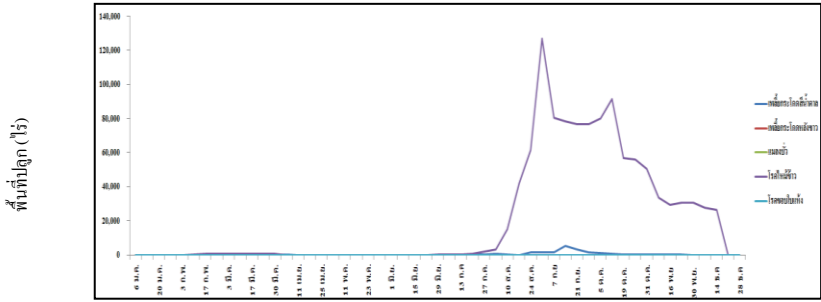
**ภาคกลาง และภาคตะวันออก** สภาพอากาศทั่วไปมีอากาศร้อนในตอนกลางวัน โดยมีพายุฝนฟ้าคะนองร้อยละ ๑๐ - ๒๐ ของพื้นที่กับมีลมกระโชกแรง โดยอุณหภูมิเฉลี่ย ๒๔ - ๓๘ องศาเซลเซียส ซึ่งเป็นอุณหภูมิสูงและความชื้นปานกลาง ประกอบกับข้อมูลจากการติดตามสถานการณ์ศัตรูข้าวในแปลงติดตามสถานการณ์ศัตรูพืช พบการทำลายของโรคไหม้ข้าว โรคใบขอบแห้ง โรคเมล็ดด่างในหลายพื้นที่ ดังนั้น คาดว่าอาจพบการระบาดของโรคไหม้ข้าวและขอบใบแห้งลดลง สำหรับแมลงศัตรูข้าวอาจพบการระบาดของหนอนกอและแมลงบัวได้

**ภาคใต้** สภาพสภาพอากาศทั่วไปมีมีเมฆบางส่วน กับมีฝนฟ้าคะนองร้อยละ ๑๐ - ๒๐ ของพื้นที่ ตลอดช่วงอุณหภูมิเฉลี่ย ๒๐ - ๓๗ องศาเซลเซียส ซึ่งเป็นสภาพที่มีอุณหภูมิและความชื้นปานกลาง ประกอบกับข้อมูลจากการติดตามสถานการณ์ศัตรูข้าวในแปลงติดตามสถานการณ์ศัตรูพืช พบการระบาดของโรคไหม้ข้าว และโรคขอบใบแห้งคาดว่าอาจพบการระบาดของโรคไหม้ข้าวและโรคขอบใบแห้งเพิ่มขึ้นได้ในหลายพื้นที่

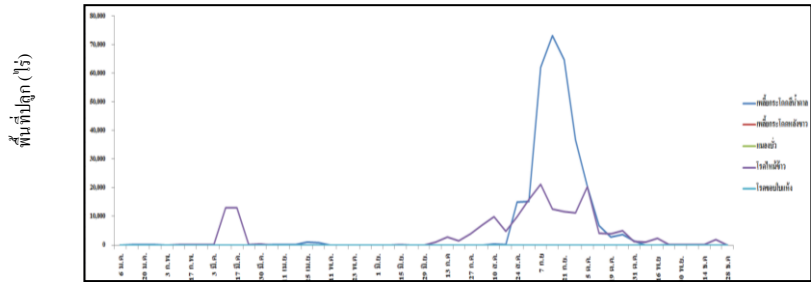
# แผนภูมิแสดงการเปรียบเทียบการระบาดของศัตรูข้าว ระหว่างปี ๒๕๕๖ - ๒๕๖๑



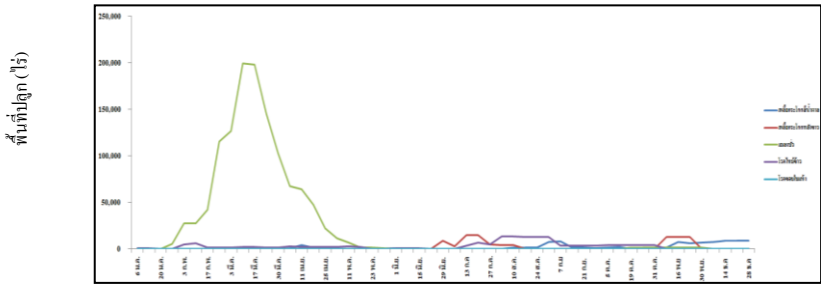
ปี ๒๕๕๗



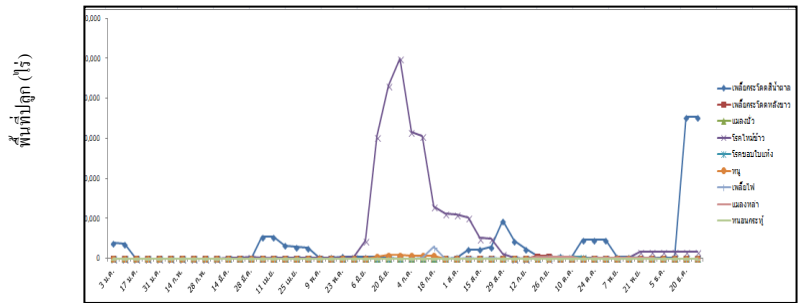
ปี ๒๕๕๘



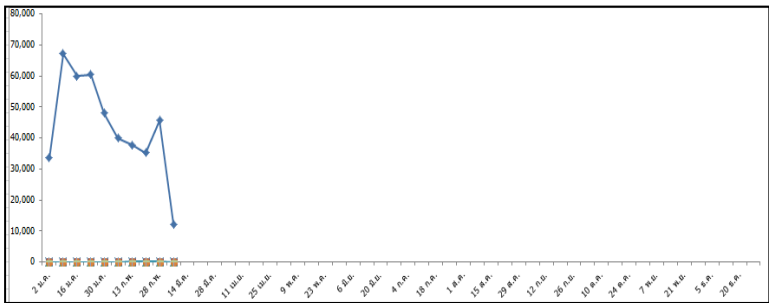
ปี ๒๕๕๙



ปี ๒๕๖๐



ปี ๒๕๖๑



ปี ๒๕๖๒

- เพลี้ยกระโดดสีน้ำตาล ๑๒,๓๒๐ ไร่
- เพลี้ยกระโดดหลังขาว ๐ ไร่
- ▲ แมลงม้วน ๐ ไร่
- ✖ โรคราไหม้ข้าว ๒๒ ไร่
- ✱ โรคขอบใบแห้ง ๒๕ ไร่
- หนอน ๐ ไร่
- ▲ เพลี้ยไฟ ๐ ไร่
- แมลงท้าว ๐ ไร่
- ▲ หนอนกระทุ้ง ๐ ไร่