



## รายงานสถานการณ์ศัตรูไม้ยืนต้น

วันที่ ๒๐ กุมภาพันธ์ ๒๕๖๒

กลุ่มพยากรณ์และเตือนการระบาดของศัตรูพืช

กองส่งเสริมการอารักขาพืชและจัดการดินปุ๋ย

โทร. ๐ ๒๙๕๕ ๑๕๑๔ โทรสาร ๐ ๒๙๕๕ ๑๕๑๔

E-mail: bio53@hotmail.com, doae\_pmd@hotmail.com



### ๑. สถานการณ์การปลูกไม้ยืนต้น

- ๑.๑ ข้อมูล ณ วันที่ ๒๐ กุมภาพันธ์ ๒๕๖๒
- ๑.๒ พื้นที่ปลูกมะพร้าวทั้งหมด ๖๗ จังหวัด รวมพื้นที่ยืนต้น ๑,๐๙๐,๒๖๑ ไร่
- ๑.๓ พื้นที่ปลูกปาล์มน้ำมันทั้งหมด ๖๘ จังหวัด รวมพื้นที่ยืนต้น ๓,๑๒๐,๒๓๙ ไร่
- ๑.๔ พื้นที่ปลูกยางพาราทั้งหมด ๖๖ จังหวัด รวมพื้นที่ยืนต้น ๑๗,๑๓๘,๐๖๘ ไร่
- ๑.๕ พื้นที่ปลูกกาแฟทั้งหมด ๕๗ จังหวัด รวมพื้นที่ยืนต้น ๓๐๕,๖๖๖ ไร่

### ๒. สถานการณ์การระบาดของศัตรูพืชที่สำคัญ

#### ๒.๑ ศัตรูมะพร้าว

๒.๑.๑ หนอนหัวดำ พื้นที่ระบาด ๒๔ จังหวัด จำนวน ๔,๙๑๖ ไร่ พื้นที่ระบาดลดลง ๘๑ ไร่ (สัปดาห์ที่ผ่านมา ๔,๙๙๗ ไร่) แบ่งเป็น

๒.๑.๑.๑ การทำลายระดับน้อย ๓,๘๒๐ ไร่

๒.๑.๑.๒ การทำลายระดับปานกลาง ๑,๐๑๗ ไร่

๒.๑.๑.๓ การทำลายระดับรุนแรง ๗๙ ไร่

๒.๑.๒ แมลงคานาม พื้นที่ระบาด ๒๖ จังหวัด จำนวน ๕๙,๘๓๗ ไร่ พื้นที่ระบาดลดลง ๑๗ ไร่ (สัปดาห์ที่ผ่านมา ๕๙,๘๕๔ ไร่) แบ่งเป็น

๒.๑.๒.๑ การทำลายระดับน้อย ๓๐,๘๙๓ ไร่

๒.๑.๒.๒ การทำลายระดับปานกลาง ๒๘,๖๗๙ ไร่

๒.๑.๒.๓ การทำลายระดับรุนแรง ๒๖๕ ไร่

๒.๑.๓ ตัวงแสด พื้นที่ระบาด ๒๐ จังหวัด จำนวน ๙,๕๘๕ ไร่ พื้นที่ระบาดลดลง ๔๕ ไร่ (สัปดาห์ที่ผ่านมา ๙,๖๓๐ ไร่)

๒.๑.๔ ตัวงวงง ไม่พบการระบาด พื้นที่ระบาดลดลง ๔ ไร่ (สัปดาห์ที่ผ่านมา ๔ ไร่)

๒.๑.๕ หนอนพาราซ่า พบการระบาดในพื้นที่จังหวัดชุมพร จำนวน ๓ ไร่ พื้นที่ระบาดคงที่ (สัปดาห์ที่ผ่านมา ๓ ไร่)

#### ๒.๒ ศัตรูปาล์มน้ำมัน

๒.๒.๑ หนอนหัวดำ พื้นที่ระบาด ๒ จังหวัด จำนวน ๑๗ ไร่ พื้นที่ระบาดคงที่ (สัปดาห์ที่ผ่านมา ๑๗ ไร่)

๒.๒.๒ หนอนปลอกเล็ก พื้นที่ระบาด ๒ จังหวัด จำนวน ๒๐๘ ไร่ พื้นที่ระบาดคงที่ (สัปดาห์ที่ผ่านมา ๒๐๘ ไร่)

๒.๒.๓ ตัวงแสด พื้นที่ระบาด ๗ จังหวัด จำนวน ๗๔๐ ไร่ พื้นที่ระบาดลดลง ๕๖ ไร่ (สัปดาห์ที่ผ่านมา ๗๙๖ ไร่)

๒.๒.๔ ตัวงกุหลาบ พื้นที่ระบาด ๒ จังหวัด จำนวน ๔๑ ไร่ พื้นที่ระบาดคงที่ (สัปดาห์ที่ผ่านมา ๔๑ ไร่)

๒.๒.๕ โรคลำต้นเน่า พื้นที่ระบาด ๒ จังหวัด จำนวน ๖๐ ไร่ พื้นที่ระบาดคงที่ (สัปดาห์ที่ผ่านมา ๖๐ ไร่)

#### ๒.๓ ศัตรูยางพารา

๒.๓.๑ โรครากขาว พื้นที่ระบาด ๗ จังหวัด จำนวน ๑,๑๓๗ ไร่ พื้นที่ระบาดลดลง ๔ ไร่ (สัปดาห์ที่ผ่านมา ๑,๑๔๑ ไร่)

๒.๓.๒ โรคเส้นดำ พบการระบาดในพื้นที่จังหวัดสุราษฎร์ธานี จำนวน ๕ ไร่ พื้นที่ระบาดคงที่ (สัปดาห์ที่ผ่านมา ๕ ไร่)

#### ๒.๔ ศัตรูกาแฟ

๒.๔.๑ โรคใบจุดสีน้ำตาล พบการระบาดในพื้นที่จังหวัดชุมพร จำนวน ๓ ไร่ พื้นที่ระบาดคงที่ (สัปดาห์ที่ผ่านมา ๓ ไร่)

### ๓. การดำเนินงานในพื้นที่ระบาด

#### ๓.๑ การควบคุมศัตรูมะพร้าว

กองส่งเสริมการอารักขาพืชและจัดการดินปุ๋ย ดำเนินการจัดทำมาตรการในการควบคุมแมลงค้ำหนามมะพร้าว และผลิตขยายพ่อแม่พันธุ์แตนเบียนอะซีโคเดส (*Asecodes hispinarum*) ส่งให้ศูนย์ส่งเสริมเทคโนโลยีการเกษตรด้านอารักขาพืช (ศทอ.) ดำเนินการขยายจำนวน และปล่อยในพื้นที่ที่พบการระบาดของแมลงค้ำหนามมะพร้าว

สำนักงานเกษตร จังหวัดสมุทรสาคร จังหวัดประจวบคีรีขันธ์ จังหวัดสมุทรปราการ จังหวัดชลบุรี จังหวัดฉะเชิงเทรา จังหวัดสตูล และสำนักงานเกษตรจังหวัดพังงา ให้คำแนะนำเรื่องการป้องกันกำจัดศัตรูมะพร้าว และการดูแลสวนมะพร้าวให้สะอาดอย่างสม่ำเสมอ ตัดทางใบที่ถูกหนอนหัวดำทำลายมาเผาทิ้ง เพื่อทำลายหนอนหัวดำในระยะไข่ ระยะตัวหนอน ระยะดักแด้ ปล่อยแตนเบียนบราคอน (*Bracon hebetor*) เพื่อควบคุมการระบาดของหนอนหัวดำในพื้นที่ โดยขอรับการสนับสนุนจาก ศูนย์ส่งเสริมเทคโนโลยีการเกษตรด้านอารักขาพืช (ศทอ.) และเจ้าหน้าที่กรมส่งเสริมการเกษตรร่วมกับเกษตรกรผลิตขยายแตนเบียนบราคอน (*Bracon hebetor*) ณ ศูนย์จัดการศัตรูพืชชุมชน (ศจช.)

สำนักงานเกษตรจังหวัดประจวบคีรีขันธ์ จังหวัดปทุมธานี จังหวัดสมุทรปราการ จังหวัดจันทบุรี จังหวัดชลบุรี จังหวัดฉะเชิงเทรา จังหวัดปัตตานี จังหวัดสงขลา จังหวัดนครศรีธรรมราช จังหวัดสุราษฎร์ธานี และสำนักงานเกษตรจังหวัดชุมพร ให้คำแนะนำและถ่ายทอดความรู้ให้กับเกษตรกรเกี่ยวกับการจัดการสวนมะพร้าวเบื้องต้น โดยในมะพร้าวต้นเตี้ยให้ตัดยอดที่ถูกแมลงกัดกินมาเก็บไปทำลาย และตัวเต็มวัยไปทำลาย เก็บเศษซากพืชมาเผาทำลายเพื่อไม่ให้แหล่งแพร่พันธุ์ของศัตรูมะพร้าว และปล่อยแตนเบียนอะซีโคเดส (*Asecodes hispinarum*) เพื่อควบคุมการระบาดของแมลงค้ำหนามในพื้นที่ โดยขอรับการสนับสนุนจากศูนย์ส่งเสริมเทคโนโลยีการเกษตรด้านอารักขาพืช (ศทอ.)

สำนักงานเกษตรจังหวัดปทุมธานี จังหวัดประจวบคีรีขันธ์ จังหวัดชลบุรี จังหวัดสมุทรปราการ จังหวัดจันทบุรี จังหวัดฉะเชิงเทรา จังหวัดบุรีรัมย์ จังหวัดนครศรีธรรมราช จังหวัดสุราษฎร์ธานี และสำนักงานเกษตรจังหวัดชุมพร ดำเนินการควบคุมโดยใช้กำจัดกีโรโมน ใช้ตาข่ายดักจับด้วงแรดในระยะตัวเต็มวัยมาทำลาย และทำกล่องโดยใช้เชื้อราเมตาโรเซียม (*Metarhizium anisopliae*) และส่งเสริมให้เกษตรกรดูแลสวนมะพร้าวให้สะอาด เก็บเศษซากพืชไปเผาทำลายเพื่อไม่ให้แหล่งแพร่พันธุ์ของด้วงแรดและศัตรูพืชชนิดอื่น ๆ

สำนักงานเกษตรจังหวัดนครศรีธรรมราชดำเนินการควบคุมด้วงงวงมะพร้าวโดยใช้เหล็กยาวปลายเป็นตะขอแทงเข้าไปเกี่ยวเอาตัวหนอนออกมาทำลายทิ้ง และใช้สารทาร์ ซึ่งเป็นส่วนผสมของน้ำมันเครื่อง ๑ ลิตร ผสมกับผงกำมะถัน ๑๐๐ กรัม คนให้เข้ากัน ทาบริเวณรอยแผลที่เกิดจากการตัดทางใบ หรือรอยตัดจั่นมะพร้าวเพื่อทำน้ำตาล รอยแตกที่โคนลำต้นเพื่อป้องกันไม่ให้ตัวเต็มวัยของด้วงงวงจะเข้าวางไข่

สำนักงานเกษตรจังหวัดชุมพรแนะนำให้ตัดทางใบมะพร้าวที่ถูกทำลายมาเผาทิ้ง ใช้กับดักแสงไฟล่อระยะตัวเต็มวัยมาทำลาย หากพบการระบาดในระดับไม่รุนแรงพ่นทางใบมะพร้าวด้วยเชื้อราบิวเวอเรีย อัตรา ๑ กก./น้ำ ๒๐ ลิตร หรือ แต่หากพบการระบาดระดับรุนแรงพ่นทางใบมะพร้าวด้วยสารคาร์บาริล (เซฟวิน ๘๕% WP) อัตรา ๒๕ - ๓๐ กรัมต่อน้ำ ๒๐ ลิตรให้ทั่ว และส่งเสริมให้เกษตรกรหมั่นสำรวจสวนมะพร้าวอย่างสม่ำเสมอ

#### ๓.๒ การควบคุมศัตรูปาล์มน้ำมัน

สำนักงานเกษตรพื้นที่กรุงเทพมหานคร และสำนักงานเกษตรจังหวัดสงขลา ดำเนินการถ่ายทอดความรู้และให้คำแนะนำเรื่องการป้องกันกำจัดศัตรูปาล์มน้ำมัน โดยการตัดทางใบที่ถูกหนอนหัวดำทำลายมาเผาทิ้ง และดำเนินการปล่อยแตนเบียนบราคอน (*Bracon hebetor*) เพื่อควบคุมการระบาดของหนอนหัวดำในพื้นที่

สำนักงานเกษตรจังหวัดกระบี่ และสำนักงานเกษตรจังหวัดสุราษฎร์ธานีดำเนินการควบคุมหนอนปลอกเล็ก โดยให้เกษตรกรตัดทางใบปาล์มน้ำมันที่ถูกกัดกินไปเผาทิ้ง แนะนำให้เกษตรกรพ่นด้วยเชื้อบีที (*Bacillus thuringiensis*) สำหรับต้นปาล์มน้ำมันที่พบการทำลายในระยะรุนแรงแนะนำให้ใช้สารเคมีคาร์บาริล (เซฟวิน ๘๕% ดับบลิวพี) อัตรา ๔๐ กรัมต่อน้ำ ๒๐ ลิตร พ่นบริเวณใบให้ทั่วในตอนเย็นก่อนค่ำ

สำนักงานเกษตรจังหวัดจันทบุรี จังหวัดสงขลา จังหวัดนครศรีธรรมราช จังหวัดกระบี่ จังหวัดพังงา จังหวัดสุราษฎร์ธานี และสำนักงานเกษตรจังหวัดชุมพรดำเนินการควบคุมด้วงแรดปาล์มน้ำมันโดยใช้กำจัดฟีโรโมน ใช้ตาข่ายดักจับด้วงแรดในระยะตัวเต็มวัยมาทำลาย ทำกองล่อโดยใช้เชื้อราเมตาไรเซียม (*Metarhizium anisopliae*) โดยขอรับการสนับสนุนเชื้อราเมตาไรเซียมจากศูนย์ส่งเสริมเทคโนโลยีการเกษตรด้านอารักขาพืช (ศทอ.) และให้คำแนะนำในการจัดการสวนปาล์มน้ำมันให้สะอาด กำจัดวัชพืชบริเวณสวนปาล์มน้ำมัน และเก็บเศษซากพืชไปเผาทำลายเพื่อไม่ให้เป็นแหล่งแพร่พันธุ์ของด้วงแรดแก่เกษตรกร สำหรับต้นปาล์มน้ำมันที่ถูกทำลายระดับรุนแรง แนะนำให้ใช้สารเคมีคาร์บาริล (เซฟวิน ๘๕% ดับบลิวพี) อัตรา ๔๐ กรัมต่อน้ำ ๒๐ ลิตร พ่นบริเวณใบให้ทั่วในตอนเย็นก่อนค่ำ

สำนักงานเกษตรจังหวัดชุมพร และสำนักงานเกษตรจังหวัดสงขลาดำเนินการควบคุมด้วงกุหลาบโดยให้คำแนะนำเรื่องการจัดการสวนปาล์มน้ำมันให้สะอาด เพื่อไม่ให้เป็นแหล่งแพร่พันธุ์ของศัตรูพืช และใช้สารเคมีคาร์บาริล (เซฟวิน ๘๕% ดับบลิวพี) อัตรา ๔๐ กรัมต่อน้ำ ๒๐ ลิตร พ่นบริเวณใบให้ทั่วในตอนเย็นก่อนค่ำ

สำนักงานเกษตรจังหวัดกระบี่ และสำนักงานเกษตรจังหวัดชุมพรให้คำแนะนำในการจัดการสวนปาล์มน้ำมันให้สะอาด กำจัดวัชพืชบริเวณสวนปาล์มน้ำมัน และเก็บเศษซากพืชไปเผาทำลาย และส่งเสริมให้เกษตรกรใช้เชื้อราไตรโคเดอร์มาทาในบริเวณที่เกิดโรคลำต้นเน่าปาล์มน้ำมันเพื่อควบคุมการระบาด

### ๓.๓ การควบคุมศัตรูยางพารา

สำนักงานเกษตรจังหวัดชุมพร จังหวัดสงขลา และสำนักงานเกษตรจังหวัดจันทบุรีดำเนินการถ่ายทอดความรู้ และให้คำแนะนำเกี่ยวกับเรื่องการป้องกันกำจัดโรครากขาวที่ก่อให้เกิดความเสียหายกับสวนยางพารา โดยการขุดคูล้อมบริเวณต้นที่เป็นโรค ขนาดคูกว้าง ๓๐ เซนติเมตร ลึก ๖๐ เซนติเมตร ไปทางหัวและท้ายในแถวเดียวกันข้างละ ๒ ต้น และกึ่งกลางระหว่างแถวข้างเคียงกับแถวถัดไปทั้งสองข้างเพื่อป้องกันไม่ให้โรคแพร่ระบาดไปยังต้นอื่นโดยการสัมผัสกันของราก ซึ่งจะขุดลอกคูทุกปีในพื้นที่ที่มีการระบาด และใช้เชื้อราไตรโคเดอร์มาทาบริเวณที่เกิดโรคเพื่อควบคุมการระบาดของโรครากขาวยางพารา

สำนักงานเกษตรจังหวัดภูเก็ต จังหวัดปัตตานี และสำนักงานเกษตรจังหวัดนครพนมส่งเสริมให้เกษตรกรผลิตเชื้อราไตรโคเดอร์มานำมาผสมกับปุ๋ยหมักใช้ในสวนยางพารา เพื่อควบคุมการระบาดของโรครากขาวยางพารา และให้คำแนะนำเรื่องการป้องกันกำจัดโรครากขาวที่ก่อให้เกิดความเสียหายกับสวนยางพาราในช่วงฤดูฝนแก่เกษตรกร โดยให้เกษตรกรใช้เชื้อราไตรโคเดอร์มาทาในบริเวณที่เกิดโรคเพื่อควบคุมการระบาดของโรครากขาว สำหรับต้นยางพาราที่พบว่าเป็นโรครากขาวระยะรุนแรงเกษตรกรควรใช้สารเคมีโพธิโคนาโซล ๒๕% อีซี อัตรา ๓๐ ซีซีต่อน้ำ ๓ ลิตรต่อต้น ราดบริเวณที่เป็นโรครากขาวยางพารา

สำนักงานเกษตรจังหวัดสุราษฎร์ธานีให้คำแนะนำแก่เกษตรกรเรื่องการดูแลสวนยางพาราให้สะอาดอย่างสม่ำเสมอ และให้คำแนะนำเรื่องการป้องกันกำจัดโรคเส้นดำยางพาราโดยให้เกษตรกรหยุดกรีดยางสำหรับต้นยางที่เป็นโรคเส้นดำโดยเฉพาะในฤดูฝน เพื่อป้องกันไม่ให้เชื้อแพร่ระบาดไปยังต้นอื่นๆ และใช้สารเคมีเมทาแลคซิล อัตรา ๗ - ๑๔ กรัม (ประมาณ ๑ ช้อนชาครึ่ง) ต่อน้ำ ๑ ลิตร ทาหน้ายางทุก ๗ วัน ๓ - ๔ ครั้ง จะสามารถป้องกันกำจัดโรคนี้ได้ หากฝนตกชุกติดต่อกันควรหมั่นทาสารเคมีต่อไปอีกจนกว่าโรคจะหาย

### ๓.๔ การควบคุมศัตรูกาแฟ

สำนักงานเกษตรจังหวัดชุมพรแนะนำให้ตัดแต่งทรงพุ่มต้นกาแฟให้โปร่ง ทำให้แสงสามารถส่องผ่านทรงพุ่มได้ ตัดกิ่งกาแฟบริเวณที่เป็นโรคใบจุดสีน้ำตาลนำไปเผาทำลาย หากพบการระบาดในระดับรุนแรงใช้สารป้องกันกำจัดเชื้อรา เช่น บอร์โดซ์มิกซ์เจอร์ (Alkaline Bordeaux Mixture) ๐.๕% หรือ คูปราวิท (Cupravit) ๘๕% ดับบลิวพี อัตรา ๕๐ กรัมต่อน้ำ ๒๐ ลิตร

## ๔. การคาดการณ์

สภาพอากาศจากกรมอุตุนิยมวิทยา ในช่วงระหว่างวันที่ ๒๕ กุมภาพันธ์ - ๓ มีนาคม ๒๕๖๒

**ภาคเหนือ** ช่วงต้นสัปดาห์มีอากาศเย็นในตอนเช้า และมีอากาศร้อนในตอนกลางวัน อุณหภูมิต่ำสุด ๑๔ - ๓๔ องศาเซลเซียส ส่วนช่วงปลายสัปดาห์จะมีอากาศเย็นในตอนเช้า และมีอากาศร้อนในตอนกลางวันโดยมีพายุฝนฟ้าคะนองร้อยละ ๑๐ - ๒๐ ของพื้นที่ กับมีลมกระโชกแรงส่วนมากตอนล่างของภาค อุณหภูมิต่ำสุด ๑๗ - ๓๘ องศาเซลเซียส เนื่องจากช่วงนี้มีอากาศเย็นในตอนเช้า แต่ในช่วงตอนกลางวันมีอากาศร้อน **ศัตรูมะพร้าว** คาดว่าไม่พบการเข้าทำลายของศัตรูมะพร้าวในพื้นที่

แต่หากเกษตรกรไม่ดูแลสวนมะพร้าวให้สะอาด ไม่เก็บเศษซากมะพร้าวออกจากบริเวณแปลงปลูก ซึ่งเป็นแหล่งขยายพันธุ์ของด้วงแรด อาจทำให้พบการเข้าทำลายของด้วงแรดและด้วงวงมะพร้าวได้ในสัปดาห์ต่อไป **ศัตรูปาล์มน้ำมัน** เนื่องจากช่วงนี้ไม่พบการทำลายของศัตรูปาล์มน้ำมัน แต่หากเกษตรกรไม่มีการดูแลสวนปาล์มน้ำมันให้สะอาดอย่างสม่ำเสมอ มีแนวโน้มที่จะพบการระบาดของโรคผลเน่า รวมถึงอาจพบการระบาดของด้วงกุงหลาบ หนอนหน้าแมว และหนอนปลอกเล็กได้ในสัปดาห์ต่อไป **ศัตรูยางพารา** เนื่องจากช่วงนี้มีสภาพอากาศที่ร้อนขึ้น อาจพบการระบาดของโรคที่เกิดจากเชื้อราต่าง ๆ เช่น โรคใบจุดก้างปลา และโรคราแป้ง ดังนั้นเกษตรกรควรหมั่นสำรวจแปลงและทำความสะอาดสวนยางพาราอย่างสม่ำเสมอ เพื่อไม่ให้เป็นที่แหล่งสะสมของโรคและแมลงศัตรูพืช **ศัตรูกาแฟ** ไม่พบการทำลายของศัตรูกาแฟ แต่เนื่องจากสภาพอากาศเหมาะสมต่อการเกิดโรคเน่าดำ โรครากเน่าแห้ง มีโอกาสพบการระบาดของหนอนเจาะลำต้นกาแฟ และเพลี้ยหอยในสัปดาห์ต่อไป

**ภาคตะวันออกเฉียงเหนือ** ช่วงต้นสัปดาห์มีเมฆมาก กับมีพายุฝนฟ้าคะนองร้อยละ ๑๐ - ๒๐ ของพื้นที่ อุณหภูมิเฉลี่ย ๒๒ - ๓๗ องศาเซลเซียส ส่วนในช่วงปลายสัปดาห์มีอากาศร้อนในตอนกลางวัน โดยมีฝนฟ้าคะนองบางพื้นที่ ส่วนมากทางตอนล่างของภาค อุณหภูมิเฉลี่ย ๑๙ - ๓๙ องศาเซลเซียส จากสภาพอากาศที่ฝนตกกระจายทั่วพื้นที่ และในช่วงกลางวันมีอากาศร้อน **ศัตรูมะพร้าว** คาดว่าการระบาดของหนอนหัวดำ แมลงดำหนาม และด้วงแรดมะพร้าวจะคงที่หรือเพิ่มขึ้นเล็กน้อยในสัปดาห์ต่อไป หากเกษตรกรควรดูแลสวนมะพร้าวให้สะอาด อย่างสม่ำเสมอ เพื่อควบคุมการระบาดของศัตรูมะพร้าว **ศัตรูปาล์มน้ำมัน** เนื่องจากช่วงนี้ไม่พบการทำลายของศัตรูปาล์มน้ำมัน แต่จากสภาพอากาศดังกล่าวมีโอกาสพบการระบาดของโรคพืชที่เกิดจากเชื้อรา เช่น โรคยอดเน่า โรคผลเน่า และอาจพบการระบาดของหนูกัดกินผลผลิต ทำให้ผลผลิตได้รับความเสียหาย และผลผลิตลดลงได้ในสัปดาห์ต่อไป **ศัตรูยางพารา** อาจพบการระบาดของปลวกซึ่งจะกัดกินรากและโคนต้นยางพารา ทำให้ระบบรากได้รับความเสียหาย ต้นยางพาราชะงักการเจริญเติบโตและยืนต้นตาย ดังนั้นเกษตรกรควรหมั่นสำรวจแปลงและทำความสะอาดสวนยางพาราอย่างสม่ำเสมอ เพื่อไม่ให้เป็นที่แหล่งสะสมของโรคและแมลงศัตรูพืช **ศัตรูกาแฟ** เนื่องจากช่วงนี้ไม่พบการทำลายของศัตรูกาแฟ แต่จากสภาพอากาศดังกล่าวอาจทำให้พบการระบาดของโรคพืชโดยเฉพาะโรคที่มีสาเหตุมาจากเชื้อราต่าง ๆ เช่น โรคแอนแทรคโนส โรคใบจุดตาบ โรครากขาว และมีโอกาสพบการระบาดของหนอนเจาะลำต้นกาแฟได้ในสัปดาห์ต่อไป

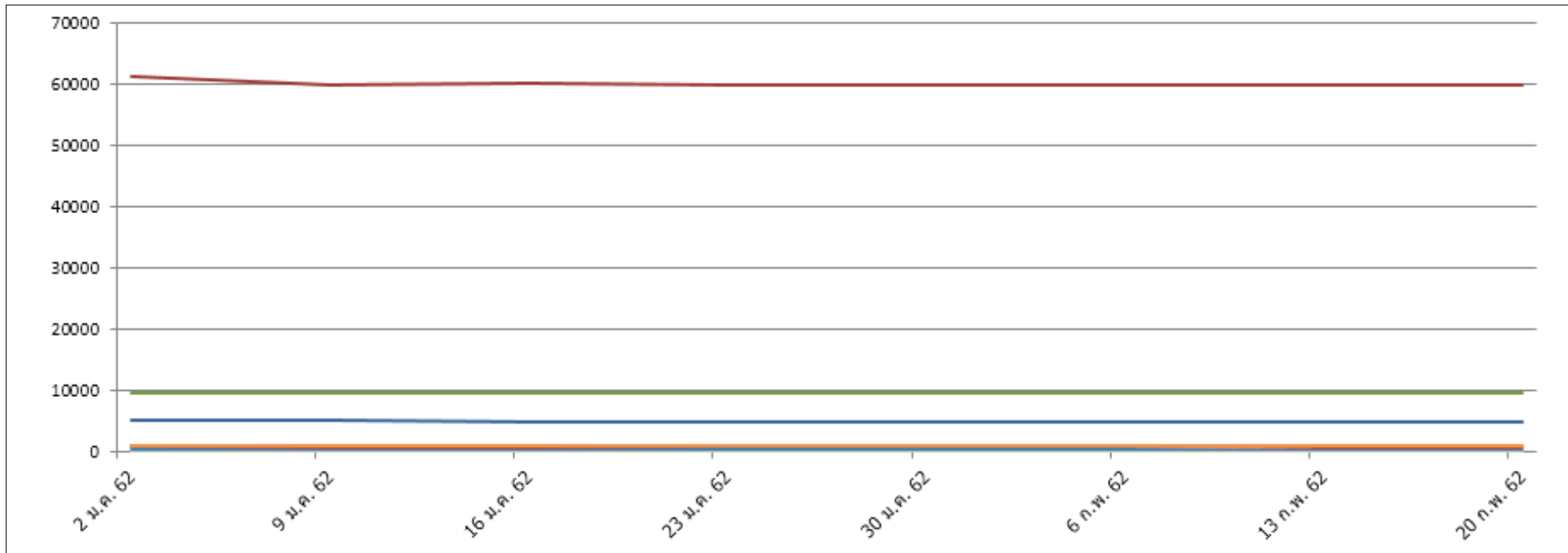
**ภาคกลาง** ช่วงต้นสัปดาห์มีอากาศร้อนในตอนกลางวัน โดยมีพายุฝนฟ้าคะนองร้อยละ ๑๐ - ๒๐ ของพื้นที่ กับมีลมกระโชกแรง อุณหภูมิเฉลี่ย ๒๓ - ๓๗ องศาเซลเซียส ส่วนในช่วงปลายสัปดาห์มีอากาศร้อนในตอนกลางวัน อุณหภูมิเฉลี่ย ๒๓ - ๓๘ องศาเซลเซียส สภาพอากาศร้อน และมีฝนตกบางพื้นที่ **ศัตรูมะพร้าว** คาดว่าการระบาดของหนอนหัวดำ แมลงดำหนาม และด้วงแรดมะพร้าวจะเพิ่มขึ้นในสัปดาห์ต่อไป และมีโอกาสพบการระบาดของตักแตนผี เกษตรกรควรดูแลสวนมะพร้าวให้สะอาดอย่างสม่ำเสมอ เก็บเศษซากพืชไปทำลายเพื่อควบคุมการระบาดของศัตรูมะพร้าว **ศัตรูปาล์มน้ำมัน** อาจส่งผลให้การระบาดของหนอนหัวดำ และด้วงแรดปาล์มน้ำมันเพิ่มขึ้นในสัปดาห์ต่อไป มีโอกาสพบการระบาดของด้วงกุงหลาบ หนอนหน้าแมว และหนอนพาราซ่าในพื้นที่ **ศัตรูยางพารา** มีแนวโน้มจะพบการระบาดของโรคราแป้ง โรคเส้นดำ โรคใบร่วง และปลวกซึ่งจะทำลายต้นยางพาราโดยการกัดกินส่วนรากและภายในลำต้นจนเป็นโพรงทำให้ต้นยางพารายืนต้นตาย **ศัตรูกาแฟ** ไม่พบการทำลายของศัตรูกาแฟ แต่เนื่องจากช่วงนี้มีสภาพอากาศร้อนในตอนกลางวัน แต่มีฝนตกบางพื้นที่ อาจทำให้เกิดการระบาดของโรคราสนิม และโรคใบจุดตาบเกษตรกรควรดูแลสวนกาแฟ เก็บเศษซากพืชออกจากแปลง และหมั่นสำรวจสวนกาแฟอย่างสม่ำเสมอ

**ภาคตะวันออก** ช่วงต้นสัปดาห์มีอากาศร้อนในตอนกลางวัน โดยมีพายุฝนฟ้าคะนองร้อยละ ๑๐ - ๒๐ ของพื้นที่ กับมีลมกระโชกแรง อุณหภูมิเฉลี่ย ๒๓ - ๓๖ องศาเซลเซียส ส่วนในช่วงปลายสัปดาห์มีอากาศร้อนในตอนกลางวัน โดยมีฝนร้อยละ ๑๐ ของพื้นที่ ส่วนมากบริเวณชายฝั่ง อุณหภูมิเฉลี่ย ๒๓ - ๓๘ องศาเซลเซียส **ศัตรูมะพร้าว** คาดว่าการระบาดของหนอนหัวดำ แมลงดำหนาม และด้วงแรดมะพร้าวอาจเพิ่มขึ้นเล็กน้อยในสัปดาห์ต่อไป เฝาระวังการเข้าทำลายของตักแตนผี อย่างเข้มงวด เกษตรกรควรหมั่นสำรวจสวนมะพร้าวอย่างสม่ำเสมอ และดูแลสวนมะพร้าวให้สะอาด เก็บเศษซากพืชไปทำลาย เพื่อควบคุมไม่ให้เกิดการระบาดของศัตรูมะพร้าวเพิ่มขึ้นในสัปดาห์ต่อไป **ศัตรูปาล์มน้ำมัน** อาจส่งผลให้การระบาดของหนอนหัวดำ และด้วงแรดปาล์มน้ำมันเพิ่มขึ้นในสัปดาห์ต่อไป และมีโอกาสพบการเข้าทำลายของ ด้วงกุงหลาบ และหนอนหน้าแมวในพื้นที่ได้

**ศัตรูยางพารา** คาดว่าการระบาดของโรครากขาวยางพาราอาจลดลงในสัปดาห์ต่อไป แต่มีโอกาสพบการระบาดของโรคใบร่วงโรคราแป้ง และปลวกซึ่งจะทำลายต้นยางพาราโดยการกัดกินส่วนรากและภายในลำต้นจนเป็นโพรง ทำให้ต้นยางพารายืนต้นตาย **ศัตรูกาแฟ** ไม่พบการทำลายของศัตรูกาแฟในช่วงนี้ แต่หากเกษตรกรไม่มีการดูแลแปลงให้สะอาดอย่างสม่ำเสมอ ไม่เก็บเศษซากพืชออกจากแปลง อาจทำให้พบการระบาดของโรคราสนิม โรคใบจุดสีน้ำตาล และโรคใบจุดตากบเพิ่มขึ้นได้ในสัปดาห์ต่อไป

**ภาคใต้** มีฝนฟ้าคะนองร้อยละ ๑๐ - ๒๐ ของพื้นที่ ตลอดสัปดาห์ อุณหภูมิเฉลี่ย ๒๒ - ๓๕ องศาเซลเซียส เนื่องจากสภาพอากาศช่วงนี้ที่มีปริมาณฝนตกลง มีอากาศร้อนถึงร้อนมากในตอนกลางวัน **ศัตรูมะพร้าว** มีแนวโน้มจะพบการระบาดของหนอนหัวดำ แมลงดำหนาม และด้วงแรดมะพร้าวเพิ่มขึ้นในสัปดาห์ต่อไป เผ่าระวังการเข้าทำลายของต๊กแตนฝอยอย่างเข้มงวด และหากเกษตรกรไม่มีการจัดการดูแลสวนมะพร้าวให้สะอาดจะส่งผลให้การระบาดของด้วงวง และหนอนพาราซ่ามะพร้าวเพิ่มขึ้นในสัปดาห์ต่อไป **ศัตรูปาล์มน้ำมัน** แนวโน้มการระบาดของหนอนปลอกเล็ก ด้วงแรด และด้วงกุหลาบปาล์มน้ำมัน อาจเพิ่มขึ้น ส่วนโรคลำต้นเน่ามีแนวโน้มที่จะพบการระบาดลดลงในสัปดาห์ต่อไป และมีโอกาสพบการระบาดของหนูที่จะกัดกินผลผลิตซึ่งจะทำให้ให้ผลผลิตได้รับความเสียหายและผลผลิตลดลง **ศัตรูยางพารา** อาจทำให้การระบาดของโรครากขาว และโรคเส้นด้ายพาราลดลงเล็กน้อยในสัปดาห์ต่อไป รวมถึงอาจพบการระบาดของปลวกซึ่งจะทำลายต้นยางพาราโดยการกัดกินส่วนรากและภายในลำต้นจนเป็นโพรงทำให้ต้นยางพารายืนต้นตาย ดังนั้นเกษตรกรหมั่นสำรวจแปลงและทำความสะอาดสวนยางพาราอย่างสม่ำเสมอ เพื่อไม่ให้เป็นที่หลบซ่อนของโรคและแมลงศัตรูพืช **ศัตรูกาแฟ** ไม่พบการทำลายของศัตรูกาแฟ แต่เนื่องจากช่วงนี้มีอากาศร้อนในตอนกลางวัน และมีฝนตกเล็กน้อย มีแนวโน้มจะพบการระบาดของโรคใบจุดสีน้ำตาล โรคใบจุดตากบ รวมถึงอาจพบการระบาดของหนอนเจาะลำต้น และเพลี้ยหอยในสัปดาห์ต่อไป

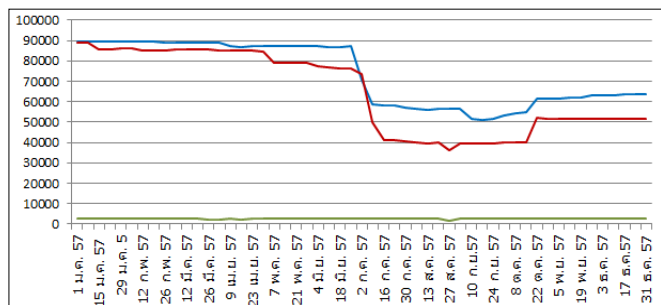
กราฟแสดงสถานการณ์การระบาดของไม้ยืนต้น ปี ๒๕๖๒  
ภาพรวมทั้งประเทศ



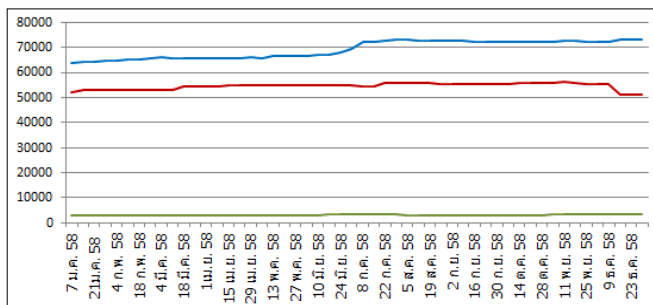
- หนอนหัวดำ-มะพร้าว ๔,๙๑๖ ไร่
- แมลงค้ำหนาม-มะพร้าว ๕๙,๘๓๗ ไร่
- ด้วงแรด-มะพร้าว ๙,๕๕๕ ไร่
- ด้วงงวง-มะพร้าว (ไม่พบการระบาด)
- หนอนพาราซ่า-มะพร้าว ๓ ไร่
- หนอนหัวดำ-ปาล์มน้ำมัน ๑๗ ไร่
- หนอนปลอกเล็ก-ปาล์มน้ำมัน ๒๐๘ ไร่
- ด้วงแรด-ปาล์มน้ำมัน ๗๔๐ ไร่

- ด้วงกุหลาบ-ปาล์มน้ำมัน ๔๑ ไร่
- หนอนหน้าแมว-ปาล์มน้ำมัน (ไม่พบการระบาด)
- โรคลำต้นเน่า-ปาล์มน้ำมัน ๖๐ ไร่
- โรครากขาว-ยางพารา ๑,๑๓๗ ไร่
- โรคโน้มน้ำ-ยางพารา (ไม่พบการระบาด)
- โรคลำต้นเน่า-ยางพารา ๕ ไร่
- โรคใบจุดสีน้ำตาล-กาแฟ ๓ ไร่

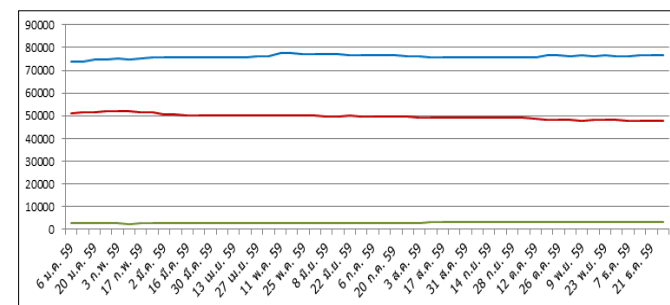
กราฟแสดงสถานการณ์การระบาดของหนอนหัวดำ แมลงดำหนาม และด้วงแรดมะพร้าว ปี ๒๕๕๗ - ๒๕๖๒  
ภาพรวมทั้งประเทศ



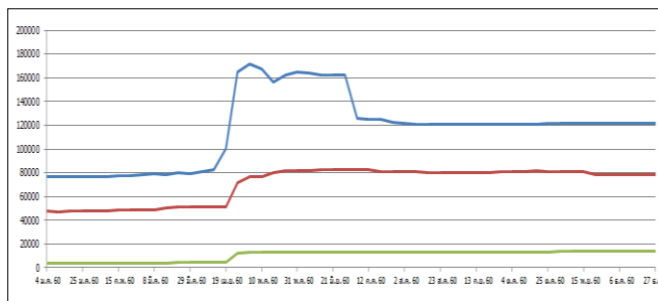
ปี ๒๕๕๗



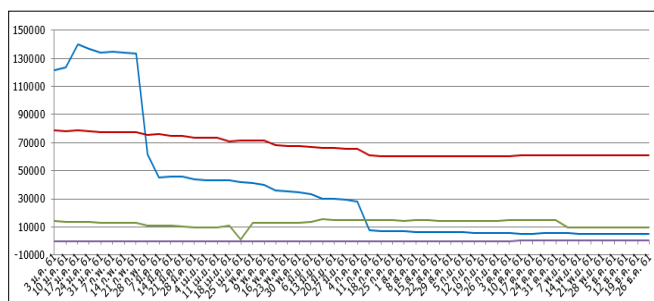
ปี ๒๕๕๘



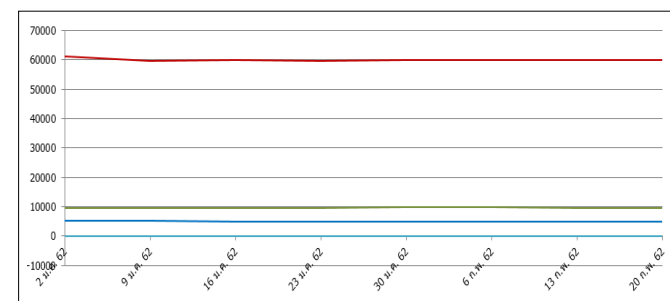
ปี ๒๕๕๙



ปี ๒๕๖๐



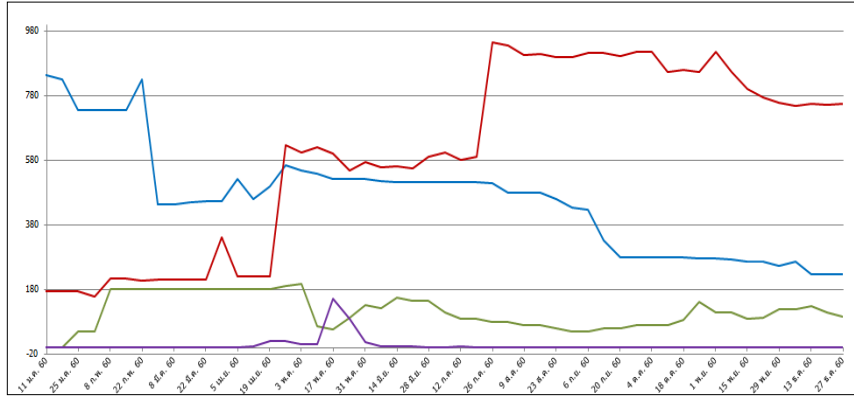
ปี ๒๕๖๑



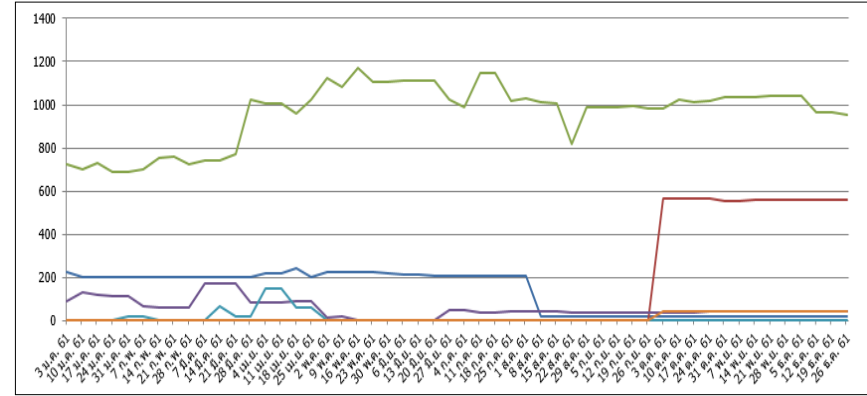
ปี ๒๕๖๒

- หนอนหัวดำ ๔,๙๑๖ ไร่
- แมลงดำหนาม ๕๙,๘๓๗ ไร่
- ด้วงแรด ๙,๕๘๕ ไร่
- ด้วงงวง (ไม่พบการระบาด)
- หนอนพาราซ่า ๓ ไร่

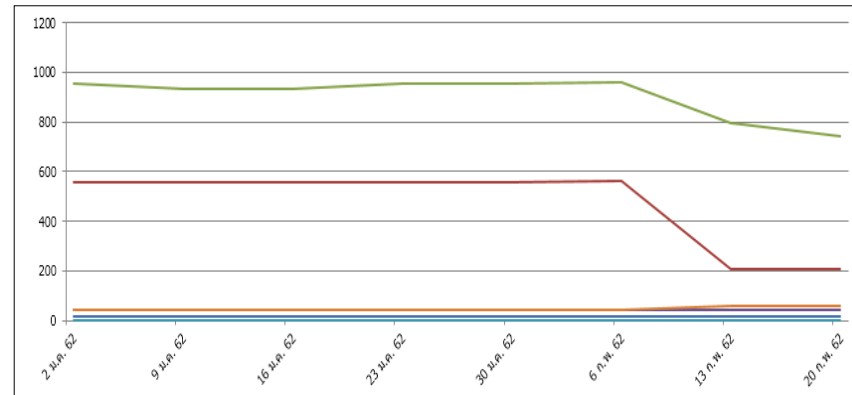
กราฟแสดงสถานการณ์การระบาดของหอนหัวดำ ด้วงแรด ด้วงกุกหลาบ และหอนหน้าแมวปาล์มน้ำมัน ปี ๒๕๖๐ - ๒๕๖๒  
ภาพรวมทั้งประเทศ



ปี ๒๕๖๐



ปี ๒๕๖๑

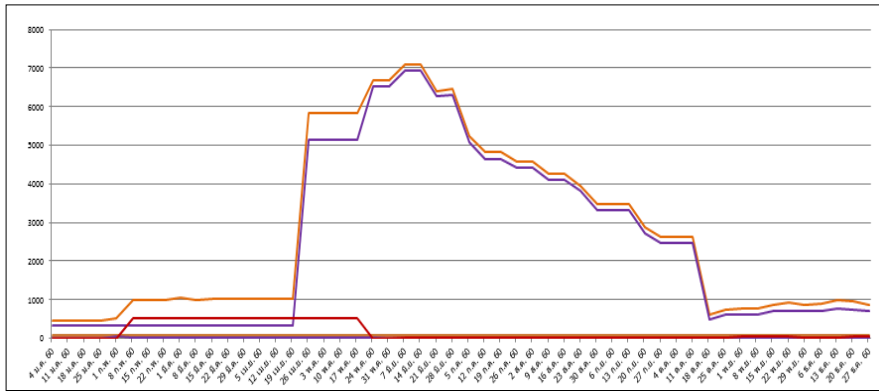


ปี ๒๕๖๒

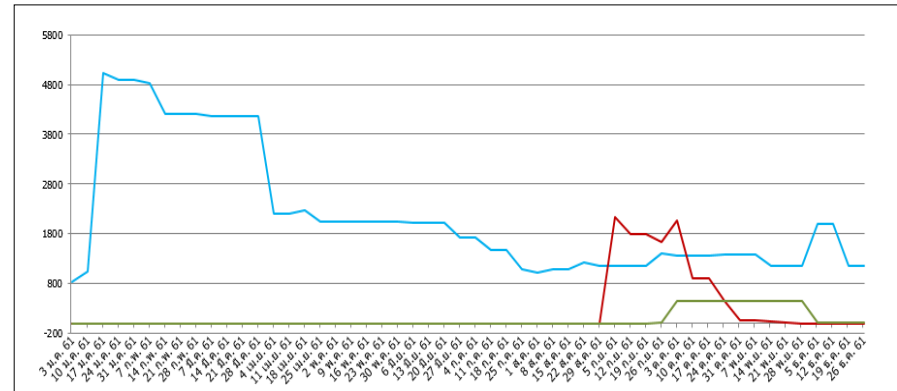
- หอนหัวดำ ๑๗ ไร่
- หอนปลูกเล็ก ๒๐๘ ไร่
- ด้วงแรด ๗๔๐ ไร่
- ด้วงกุกหลาบ ๔๑ ไร่
- หอนหน้าแมว (ไม่พบการระบาด)
- โรคลำต้นเนา ๖๐ ไร่



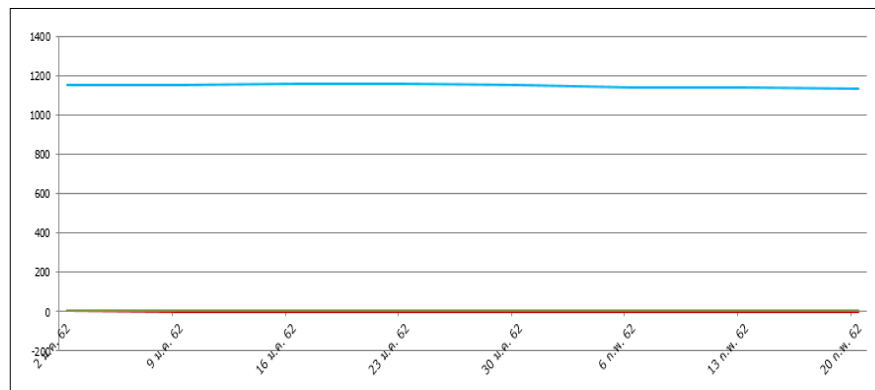
กราฟแสดงสถานการณ์การระบาดของโรครากขาวยางพารา โรคใบร่วง และโรคเส้นดำยางพารา ปี ๒๕๖๐ - ๒๕๖๑



ปี ๒๕๖๐



ปี ๒๕๖๑



ปี ๒๕๖๒

- โรครากขาว ๑,๑๓๗ ไร่
- โรคใบร่วง (ไม่พบการระบาด)
- โรคเส้นดำ ๕ ไร่