



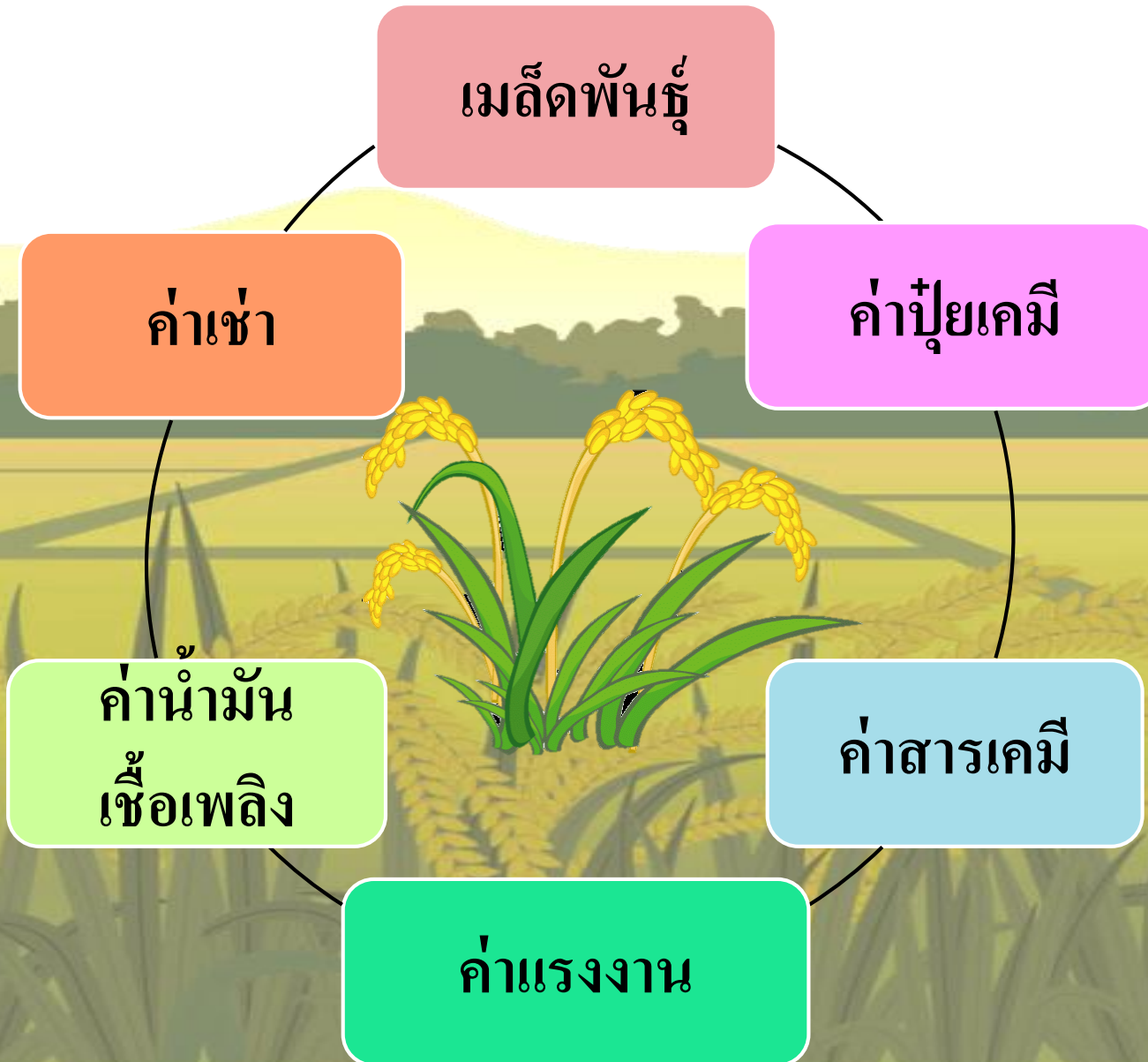
# การดำเนินงานที่ผ่านมา และทิศทางการดำเนินงานในอนาคต

## โครงการ ศูนย์เรียนรู้การเพิ่มประสิทธิภาพการผลิตสินค้าเกษตร กิจกรรม...ด้านการจัดการดินและปุ๋ย

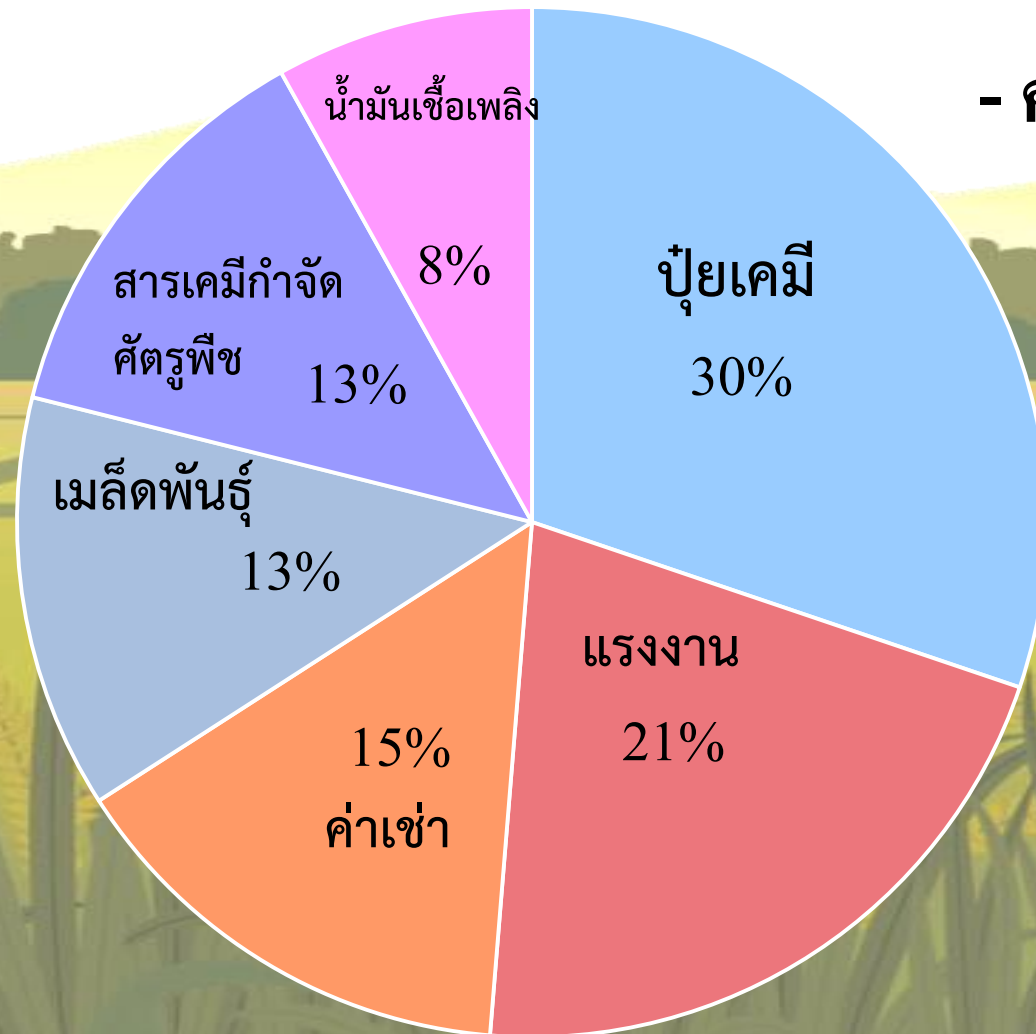


ชญญา ทิพานุกะ | ผู้อำนวยการกลุ่มส่งเสริมการจัดการดินปุ๋ย

กลุ่มส่งเสริมการจัดการดินปุ๋ย  
กองส่งเสริมการอารักขาพืชและจัดการดินปุ๋ย

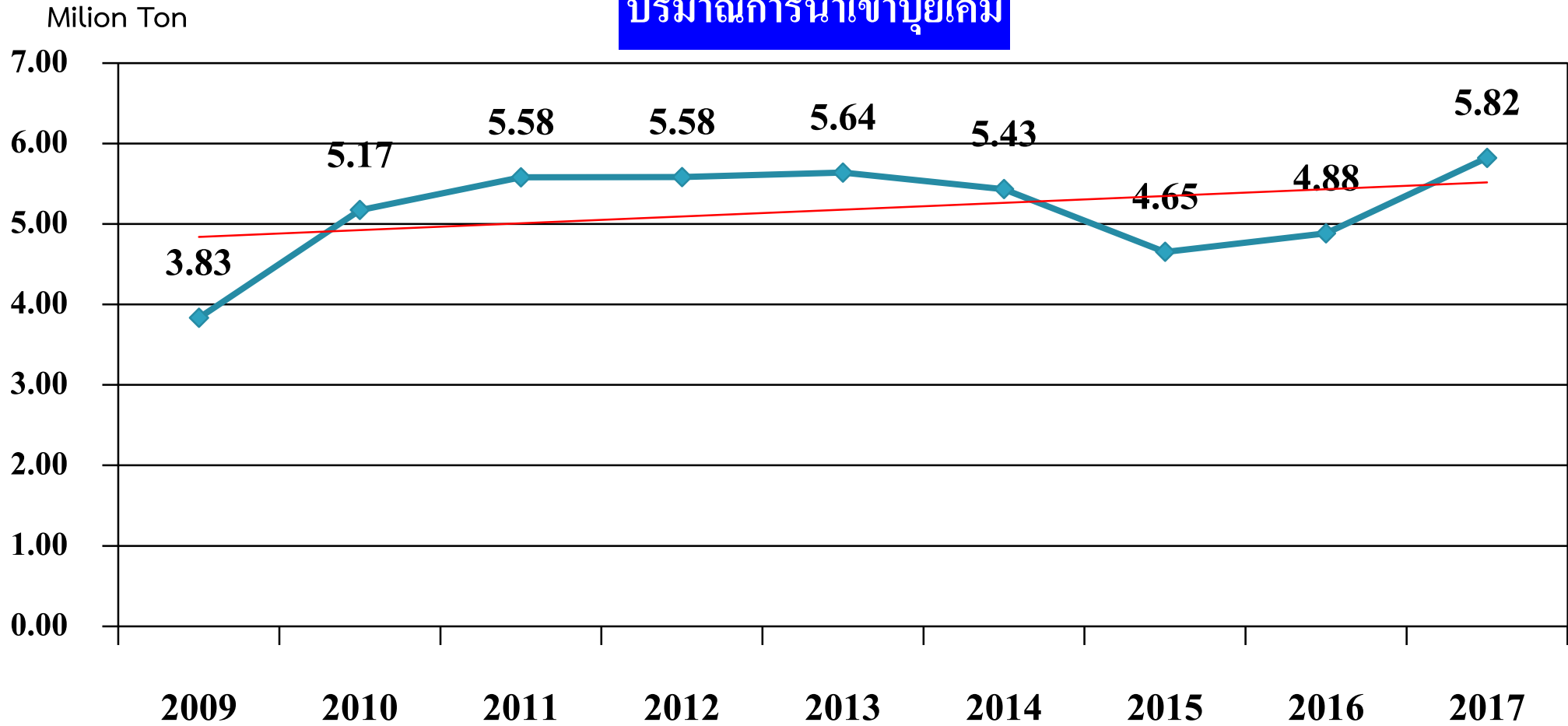


# ต้นทุนการผลิตข้าวนาปรัง



- ค่าปุ๋ยเคมี 30 %

## ปริมาณการนำเข้าปุ๋ยเคมี



ที่มา: กรมวิชาการเกษตร



“ทำไม”

ปรับเปลี่ยนพฤติกรรมการใช้ปุ๋ย  
ของเกษตรกร ผ่านกลไก ศคปช.



“อย่างไร”

ส่งเสริมการใช้ปุ๋ยเคมีตามค่าวิเคราะห์  
ดินร่วมกับปุ๋ยอินทรีย์และปุ๋ยชีวภาพ



“ผลผลิต”

ศคปช. 882 ศูนย์ ปี 2558 - 2561  
ได้รับการพัฒนาและดำเนินกิจกรรม  
อย่างต่อเนื่อง



“ผลลัพธ์”

- สามารถลดต้นทุนการใช้ปุ๋ยเคมี  
**เฉลี่ยร้อยละ 20**
- สามารถนำไปปฏิบัติได้ไม่น้อยกว่า  
**ร้อยละ 70**



# ศูนย์จัดการดินปุ๋ยชุมชน (ศคปช.)

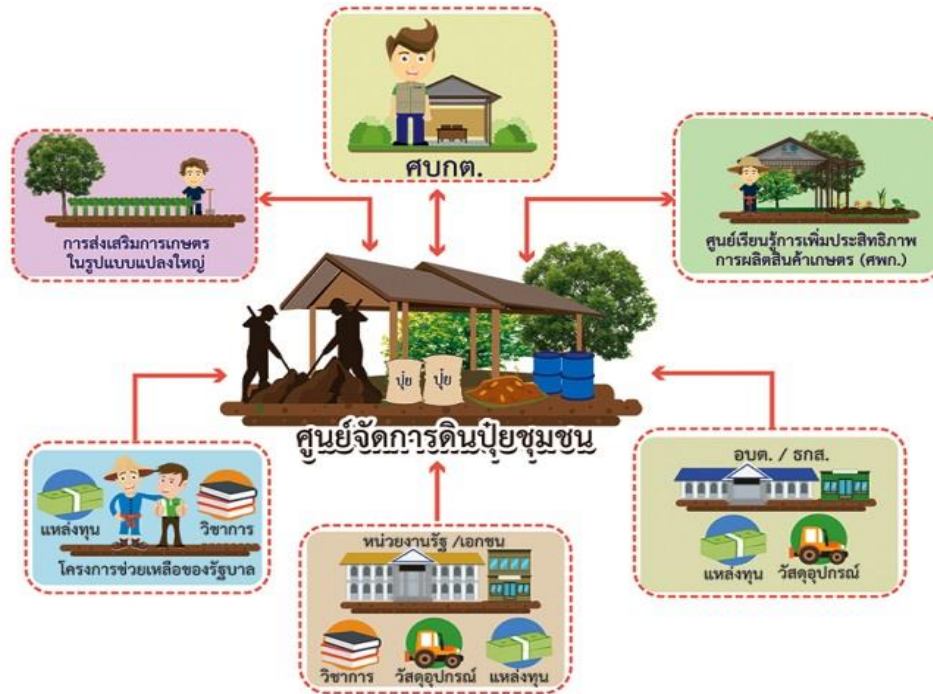
มีการเชื่อมโยงเครือข่ายการดำเนินงานร่วมกับศูนย์เรียนรู้การเพิ่มประสิทธิภาพการผลิตสินค้าเกษตร (ศพก.) โดยเป็นศูนย์เครือข่ายด้านดินและปุ๋ยและเป็นแหล่งเรียนรู้ ด้านการจัดการดินและการใช้ปุ๋ยในพื้นที่ มีการให้บริการตรวจวิเคราะห์ดิน และให้คำแนะนำการจัดการดินและการใช้ปุ๋ยเบื้องต้น พร้อมทั้งบริการจัดหาแม่ปุ๋ย เพื่อให้เกษตรกรได้ใช้ตามคำแนะนำ ส่งผลให้เกษตรกรสามารถผลิตผลผลิตที่มีคุณภาพ ลดต้นทุนการผลิต และเพิ่มขีดความสามารถในการแข่งขันของเกษตรกร

## องค์ประกอบศูนย์จัดการดินปุ๋ยชุมชน (ศคปช.)



1. สถานที่ตั้งศูนย์และวัสดุอุปกรณ์ที่จำเป็นในการดำเนินกิจกรรม
2. แปลงเรียนรู้ จุดสาธิต ด้านการจัดการดินและการใช้ปุ๋ย
3. คณะกรรมการบริหารศูนย์จัดการดินปุ๋ยชุมชน
4. ทีมปฏิบัติการตรวจวิเคราะห์ดินประจำศูนย์
5. เงินทุนหมุนเวียน

## รูปแบบการบริหารจัดการศูนย์จัดการดินปุ๋ยชุมชน



## บทบาทและการกิจของศูนย์จัดการดินปุ๋ยชุมชน (ศคปช.)



ข้อมูลเพิ่มเติม

# แผนยุทธศาสตร์ส่งเสริมการเกษตร ระยะ 20 ปี (2560-2579)

ประเด็นมุ่งเน้นในการขับเคลื่อนแผนยุทธศาสตร์ส่งเสริมการเกษตร ระยะ 5 ปี

ยุทธศาสตร์ที่ 4 การส่งเสริมการผลิตที่เป็นมิตรกับสิ่งแวดล้อม และบริหารจัดการทรัพยากรการเกษตร

ส่งเสริมการผลิตที่เป็นมิตรต่อสิ่งแวดล้อม

ส่งเสริมการใช้ปัจจัยการผลิตที่มีคุณภาพ.....การจัดการการใช้ปุ๋ยอย่างถูกต้อง

สนับสนุนการทำงานของ ศจช. และ ศดปช.

## ข้อ 4.2 ส่งเสริมการใช้ปัจจัยการผลิตที่มีคุณภาพและบริหารจัดการทรัพยากรเกษตรอย่างมีประสิทธิภาพ

- ☞ ส่งเสริมสนับสนุนให้เกษตรกรเข้าถึงปัจจัยการผลิตที่มีคุณภาพ ในราคาที่เหมาะสม โดยประสานความร่วมมือกับหน่วยงานที่เกี่ยวข้องทั้งภาครัฐและเอกชน
- ☞ ส่งเสริมและพัฒนาเกษตรกรให้สามารถผลิต จัดหา และใช้ปัจจัยการผลิตอย่างถูกต้องและมีประสิทธิภาพ .....ปรับเปลี่ยนพฤติกรรมการใช้ปุ๋ยเคมีของเกษตรกร โดยส่งเสริมการใช้ปุ๋ยตามค่าวิเคราะห์ดิน ส่งเสริมการผลิตปุ๋ยอินทรีย์ใช้เอง และส่งเสริมการใช้ปุ๋ยแบบผสมผสาน โดยใช้ปุ๋ยเคมีร่วมกับปุ๋ยอินทรีย์และปุ๋ยชีวภาพ เพื่อการจัดการดินและปุ๋ยอย่างมีประสิทธิภาพและยั่งยืน
- ☞ สนับสนุนการทำงานของศูนย์จัดการดินปุ๋ยชุมชน (ศดปช.) ให้เป็นกลไกหลักของชุมชนในการให้บริการด้านดินและปุ๋ย และพัฒนาเกษตรกรในชุมชนให้มีความรู้ความสามารถในเรื่องการจัดการดินและปุ๋ยอย่างมีประสิทธิภาพ เพื่อลดต้นทุนการผลิตและการจัดการทรัพยากรดินอย่างยั่งยืน และพัฒนาเครือข่ายให้เข้มแข็ง



# แผนยุทธศาสตร์ส่งเสริมการเกษตร ระยะ 20 ปี (2560-2579)

## แผนปฏิบัติการระยะ 5 ปี

ยุทธศาสตร์ที่ 4 การส่งเสริมการผลิตที่เป็นมิตรกับสิ่งแวดล้อม และบริหารจัดการทรัพยากรการเกษตร

### เป้าหมาย

ระยะ 5 ปี (2560-2564) ศดปช. มีความเข้มแข็ง ระดับ  $A^+$  และ  $A$  ร้อยละ 40

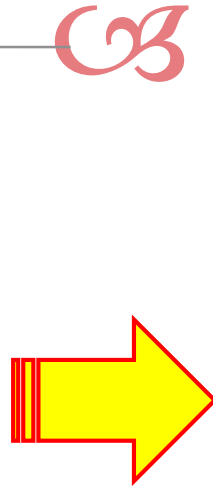
\* ปี 2560 จากรายงาน ศดปช. ระดับ  $A^+$  138 ศูนย์ และ  $A$  218 ศูนย์ (ร้อยละ 40.37)

ระยะ 20 ปี (2560-2579) ศดปช. มีความเข้มแข็ง ระดับ  $A^+$  และ  $A$  ร้อยละ 100

### ตัวชี้วัด

ร้อยละของศูนย์จัดการดินปุ๋ยชุมชนที่เข้มแข็ง

- ถ่ายทอดความรู้ด้านการจัดการดินปุ๋ยให้กับเกษตรกร จำนวน 17,640 ราย
- จัดทำแปลงเรียนรู้ด้านการจัดการดินปุ๋ยจำนวน 882 แปลง
- บริการตรวจวิเคราะห์ดินให้กับเกษตรกร จำนวน 37,553 ราย



- ✓ เกษตรกรนำเทคโนโลยีใช้ปุ๋ยตามค่าวิเคราะห์ดิน จำนวน 156,040.1 ไร่ (64.4 % ของพื้นที่ปลูก)
- ✓ ลดต้นทุนการใช้สารปุ๋ยเคมี เฉลี่ยร้อยละ 21.2 % คิดเป็นมูลค่า 38.5 ล้านบาท
- ✓ ผลผลิตเพิ่มขึ้นเฉลี่ยร้อยละ 12.2%





ศดปช. 882 ศูนย์

ความเข้มแข็ง “ศดปช.”

ปี 2560 แยกรายเขต

เฉลี่ย  $A^+ A = 40.37\%$

สถก.ที่ 1

$A^+ A = 33$  ศูนย์

= 42 % ของจำนวนศูนย์ทั้งหมด

สถก.ที่ 2

$A^+ A = 25$  ศูนย์

= 40 % ของจำนวนศูนย์ทั้งหมด

สถก.ที่ 3

$A^+ A = 27$  ศูนย์

= 37 % ของจำนวนศูนย์ทั้งหมด\*\*

สถก.ที่ 4

$A^+ A = 56$  ศูนย์

= 33 % ของจำนวนศูนย์ทั้งหมด\*\*

สถก.ที่ 5

$A^+ A = 32$  ศูนย์

= 42 % ของจำนวนศูนย์ทั้งหมด

สถก.ที่ 6

$A^+ A = 49$  ศูนย์

= 48 % ของจำนวนศูนย์ทั้งหมด

สถก.ที่ 7

$A^+ A = 63$  ศูนย์

= 42 % ของจำนวนศูนย์ทั้งหมด

สถก.ที่ 8

$A^+ A = 43$  ศูนย์

= 58 % ของจำนวนศูนย์ทั้งหมด\*\*

สถก.ที่ 9

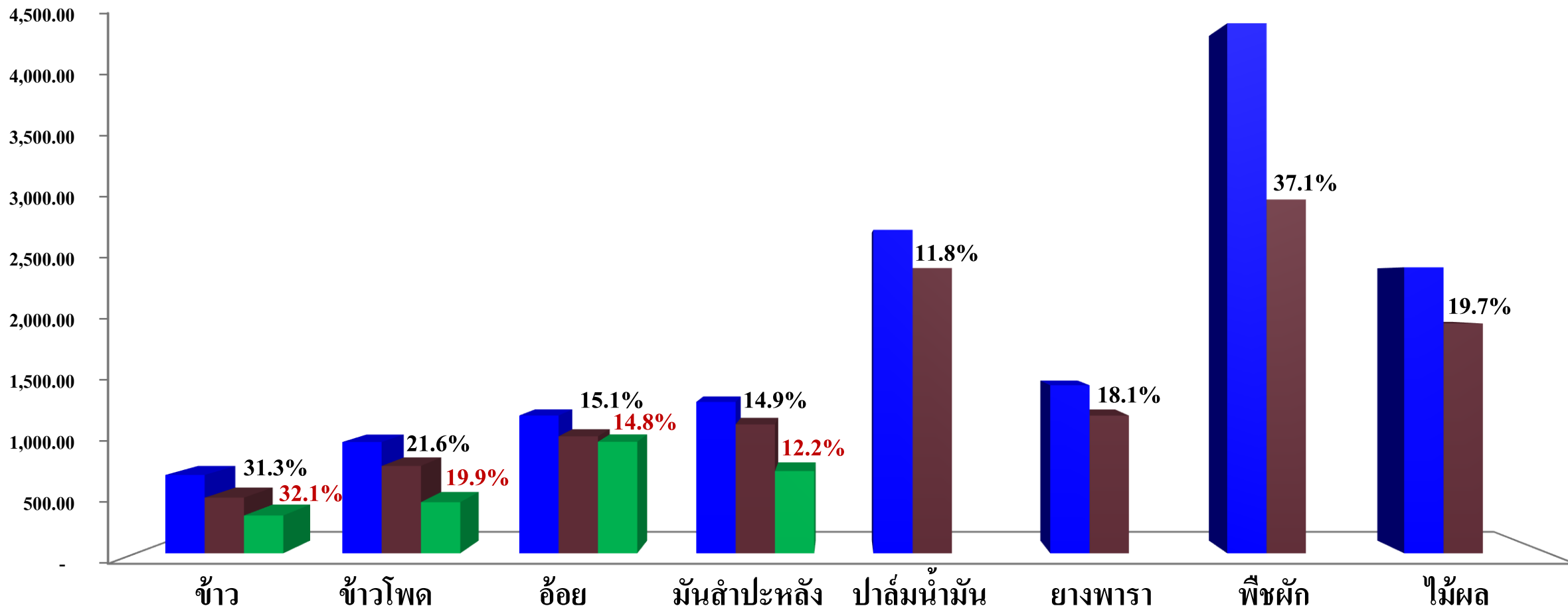
$A^+ A = 28$  ศูนย์

= 30 % ของจำนวนศูนย์ทั้งหมด\*\*



World  
Soil Day

# ผลการลดต้นทุนค่าปุ๋ยเคมี ปี 2561 (รายพืช : บาท/ไร่)

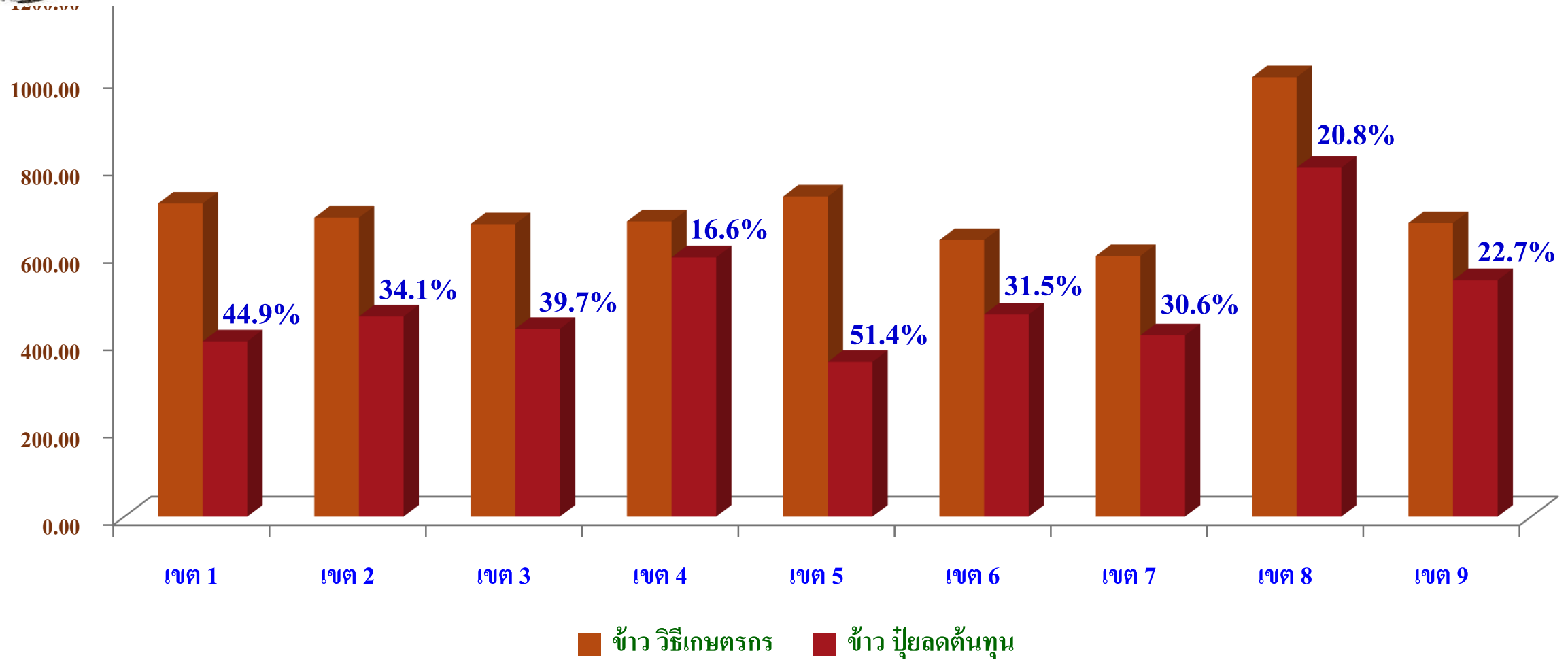


■ การใช้ปุ๋ยตามวิธีเกษตรกร 
 ■ การใช้ปุ๋ยตามค่าวิเคราะห์ดินและปุ๋ยสั่งตัด 
 ■ การใช้ปุ๋ยตามค่าวิเคราะห์ดิน (ลดลง 25 % + PGPR)



World  
Soil Day

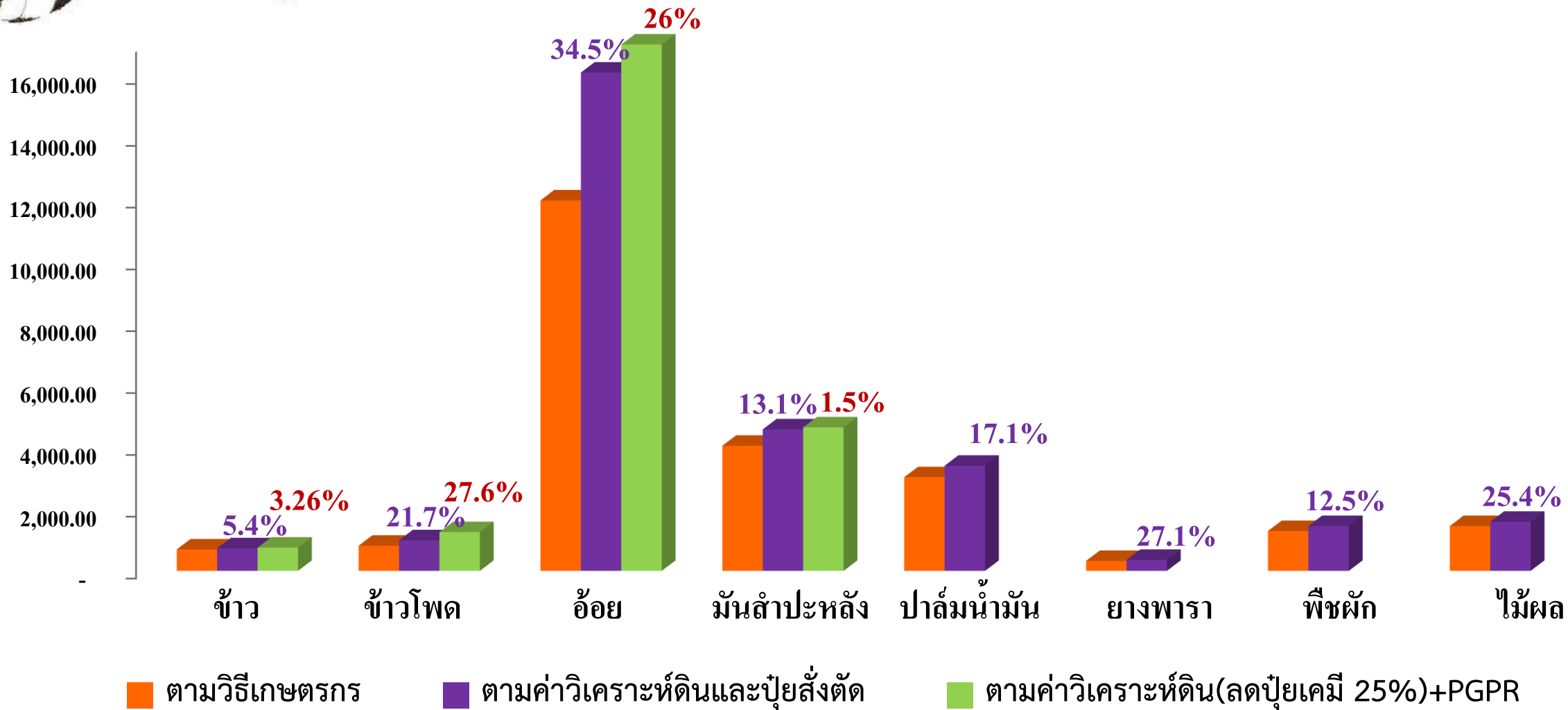
# ต้นทุนค่าปุ๋ยเคมีในการผลิตข้าว (รายเขต :บาท/ไร่)





World  
Soil Day

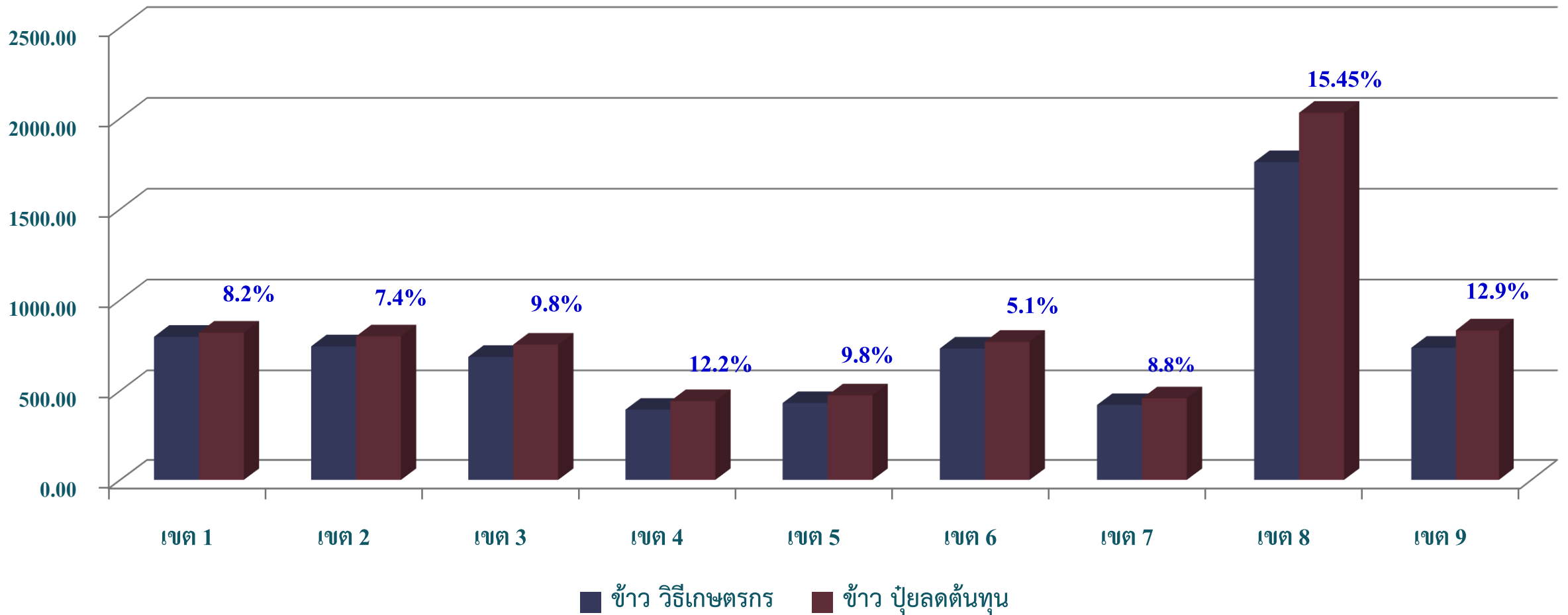
# ผลผลิตจากการใช้ปุ๋ยวิธีต่าง ๆ ปี 2561 (กก./ไร่)





World  
Soil Day

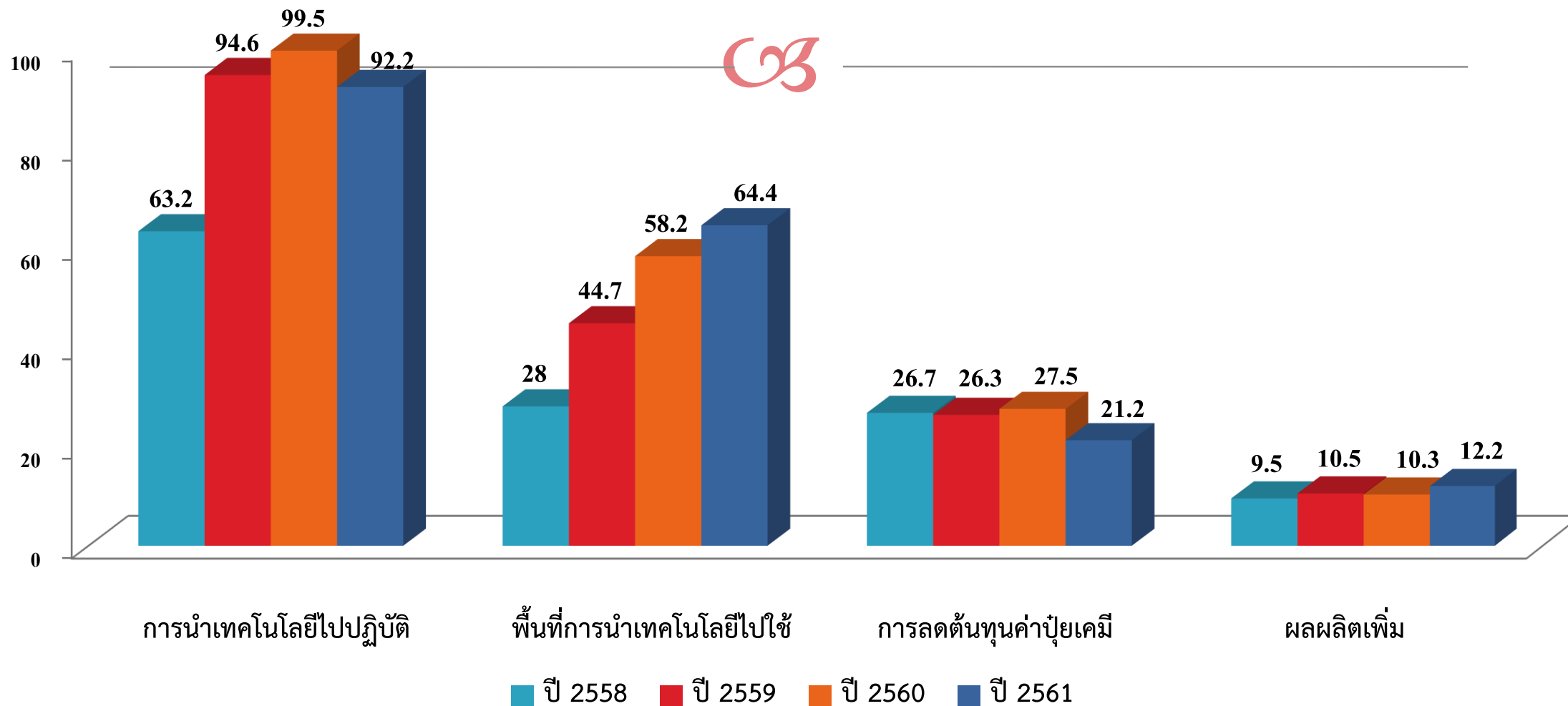
# ผลผลิตเพิ่มขึ้นจากการใช้ปุ๋ยเคมีในข้าว (รายเขต :บาท/ไร่)





World  
Soil Day

# ผลการดำเนินงานส่งเสริมการใช้ปุ๋ยเพื่อลดต้นทุนการผลิต ผ่านกลไก ศคปช. ปี 2558-2561 (หน่วย %)



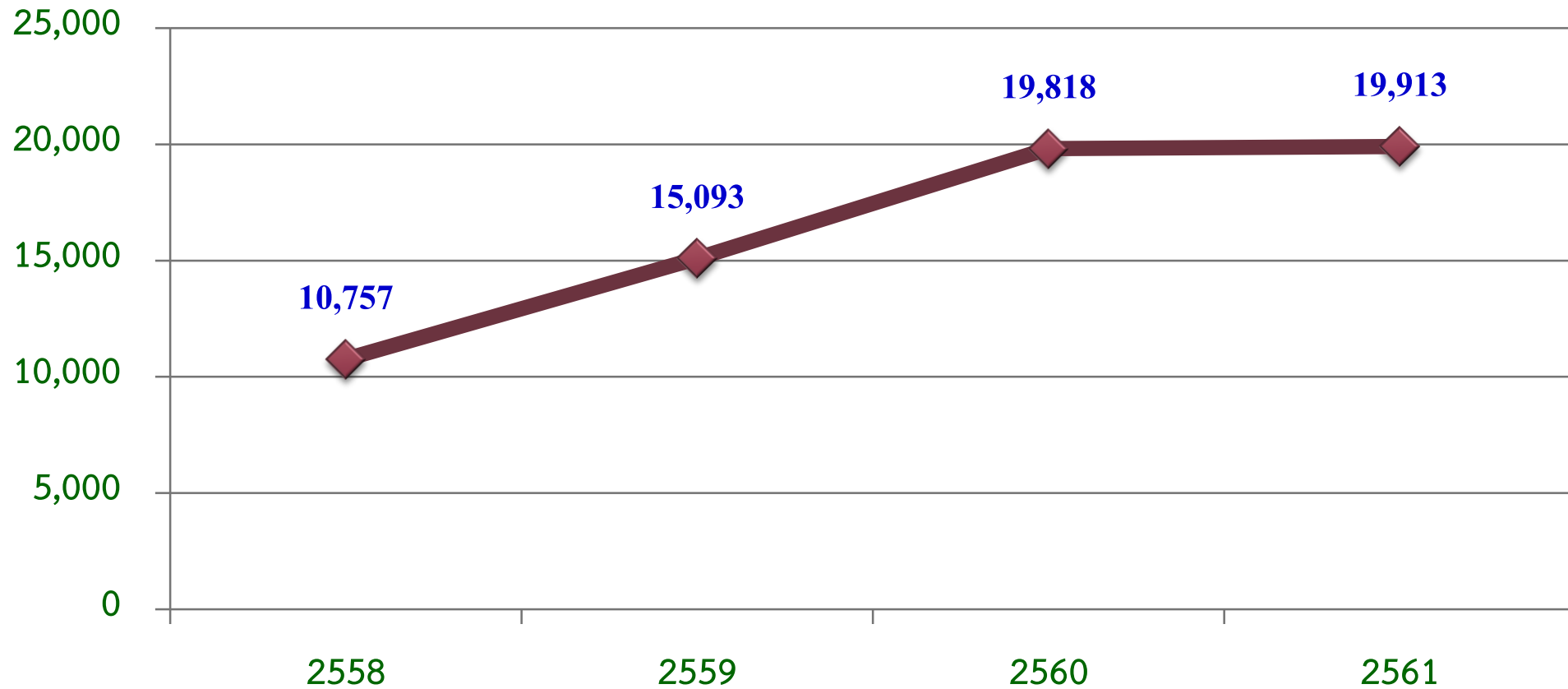




World  
Soil Day

## ผลการดำเนินงาน ศตปช. ในการให้บริการชุมชน

การให้บริการตรวจวิเคราะห์ดินแก่เกษตรกรในชุมชนที่ไม่ใช่สมาชิก (ราย)



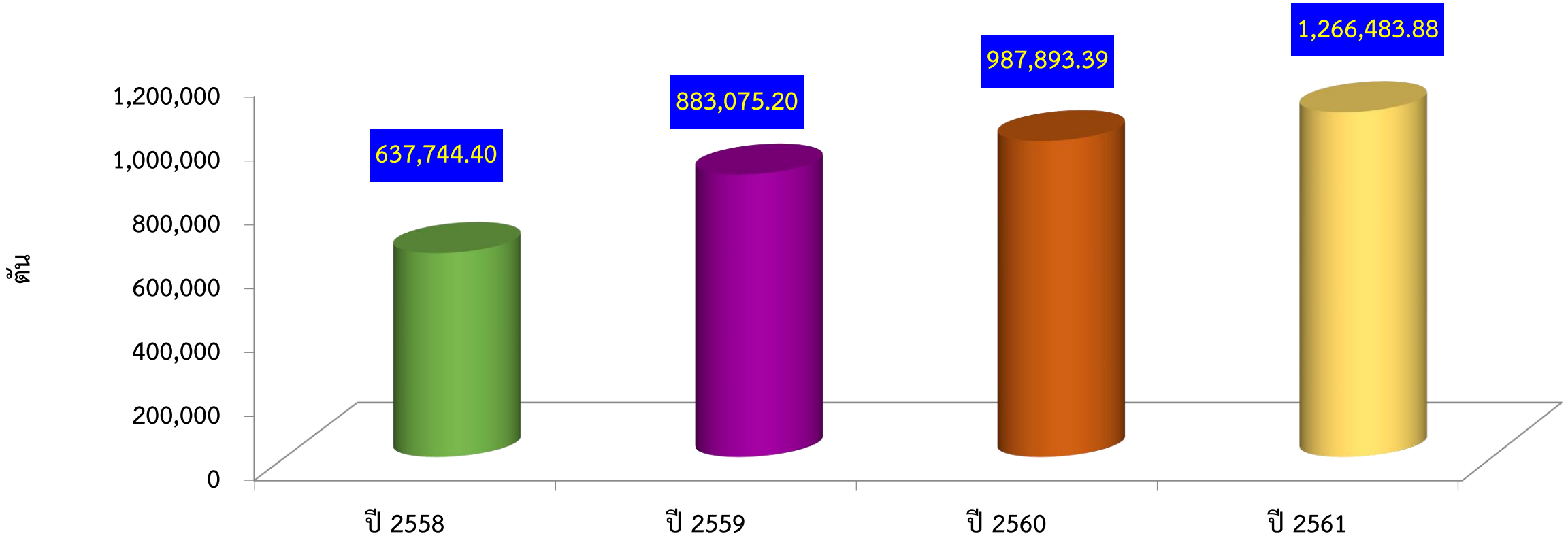


# ผลการดำเนินงานส่งเสริมการผลิตและใช้ “ปุ๋ยอินทรีย์และวัสดุอินทรีย์ ปี 2561”



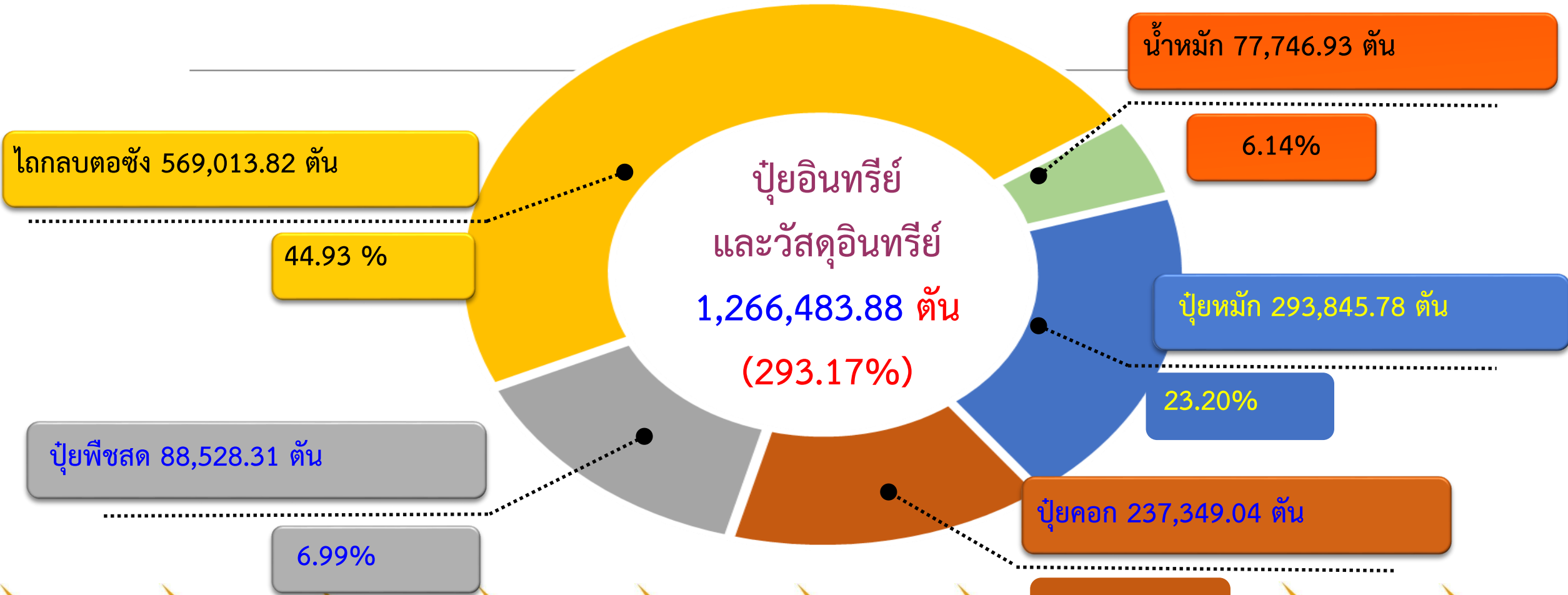
กองส่งเสริมการอารักขาพืชและจัดการดินปุ๋ย

ผลการส่งเสริมการผลิตและใช้ “ปุ๋ยอินทรีย์และวัสดุอินทรีย์ ปี 2558 - 2561”



● แสดงปริมาณการผลิตแยกตามประเภทปุ๋ยอินทรีย์ และวัสดุอินทรีย์ ปี 2561

เป้าหมายขั้นต่ำ 432,000 ตัน





# ทิศทางการดำเนินงานในปี 2562



# กิจกรรมพัฒนาศูนย์เครือข่าย (ศคปช.) ปี 2562

## 1.ขับเคลื่อนการดำเนินงานศูนย์จัดการดินปุ๋ยชุมชน (ศคปช.)

- 1.1 สัมมนาเชิงปฏิบัติการสร้างเครือข่ายการเรียนรู้ด้านดินและปุ๋ย 110 คน x 4 วัน x 2 ครั้ง
- 1.2 ประชุมเชิงปฏิบัติการด้านนวัตกรรม เทคโนโลยีและการแก้ไขปัญหาด้านดินและปุ๋ย 60 คน x 3 วัน x 2 ครั้ง
- 1.3 ประชุมเชิงปฏิบัติการพัฒนาเครือข่ายด้านดินและปุ๋ย ระดับอำเภอ 977 คน x 3 วัน

## 2.พัฒนาศูนย์จัดการดินปุ๋ยชุมชน (ศคปช.)

- 2.1 สนับสนุนการดำเนินกิจกรรมของ ศคปช. 882 ศูนย์
- 2.2 ประกวด ศคปช.ดีเด่นระดับเขตและจังหวัด
- 2.3 ศึกษาพัฒนาการนำเทคโนโลยีและนวัตกรรมด้านดินและปุ๋ยมาประยุกต์ใช้เพื่อการเกษตรแม่นยำ 1 เรื่อง
- 2.4 พัฒนาศูนย์จัดการดินปุ๋ยชุมชน (ศคปช.) ให้เป็นต้นแบบการถ่ายทอดความรู้เกษตรแม่นยำ
  - 2.4.1 สนับสนุนการดำเนินกิจกรรม ศคปช.ต้นแบบ 9 ศูนย์
  - 2.4.2 อบรมพัฒนาวิทยากรต้นแบบการถ่ายทอดความรู้เกษตรแม่นยำ 60 คน x 3 วัน
  - 2.4.3 จัดทำแปลงต้นแบบการถ่ายทอดความรู้เกษตรแม่นยำ 9 แปลง

# กิจกรรมพัฒนาศูนยเครือข่าย (ศคปช.) ปี 2562 (ต่อ)

## 3. ถ่ายทอดเทคโนโลยีด้านการใช้ปุ๋ยเพื่อลดต้นทุนการผลิต

- 3.1 จัดทำแปลงเรียนรู้ด้านการจัดการดินและปุ๋ย 882 ศูนย์ x 1 แปลง
- 3.2 จัดกระบวนการเรียนรู้ด้านการจัดการดินและปุ๋ย 882 ศูนย์ x 20 ราย x 1 ครั้ง
- 3.3 จัดทำสื่อการเรียนรู้ด้านดินและปุ๋ยสนับสนุนเจ้าหน้าที่และเกษตรกร 1,000 ชุด
- 3.4 จัดงานรณรงค์การใช้ปุ๋ยเพื่อลดต้นทุนการผลิต 77 จังหวัด
- 3.5 สนับสนุนงานภารกิจด้านดินปุ๋ยสู่งานวิจัย 9 เรื่อง

## 4. การประเมิน ศคปช.

- 4.1 สัมมนาสรุปผลการดำเนินงานการขับเคลื่อน ศคปช. 110 คน x 3 วัน
- 4.2 ประเมินการขับเคลื่อนการดำเนินงาน ศคปช. ระดับเขต 9 สสก.

## 5. โครงการความร่วมมือกับต่างประเทศ

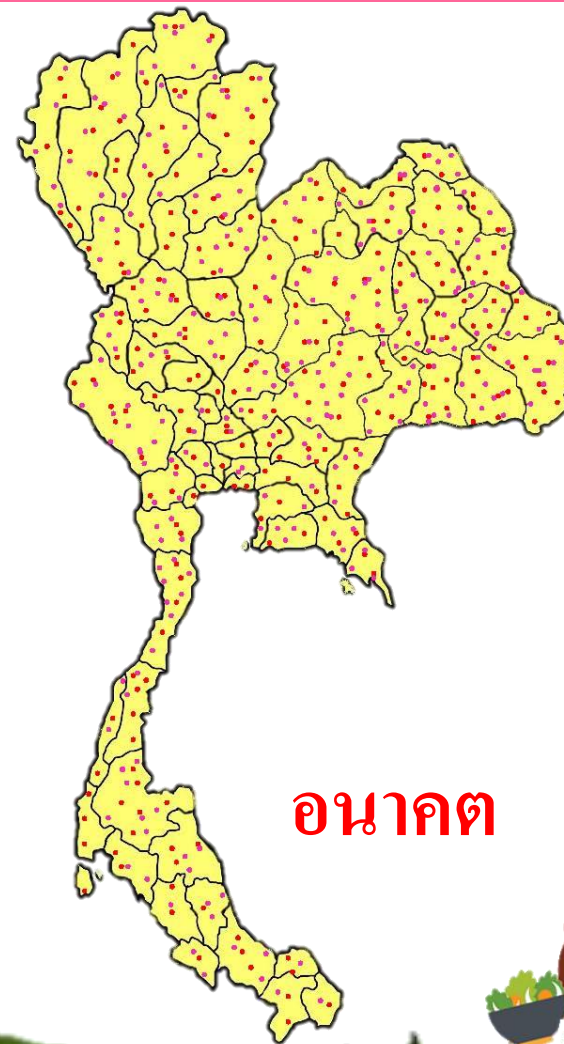
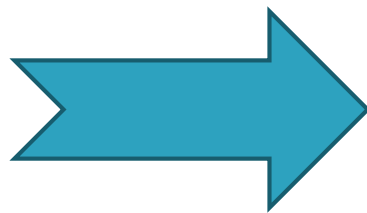
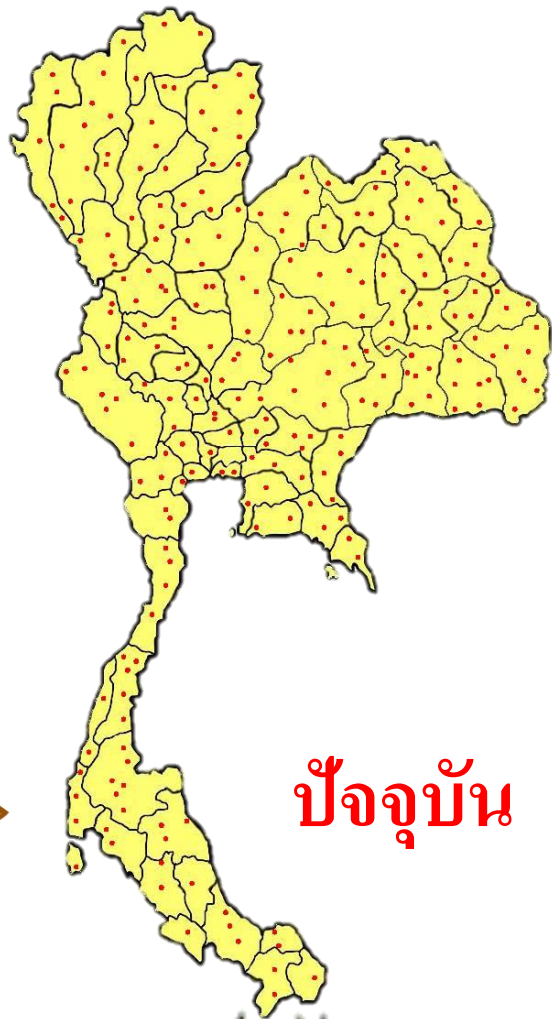
“นวัตกรรมที่ทันสมัยและเครื่องจักรกลการเกษตรในการให้ปุ๋ยและไบโอชาร์  
ณ สาธารณรัฐประชาชนจีน

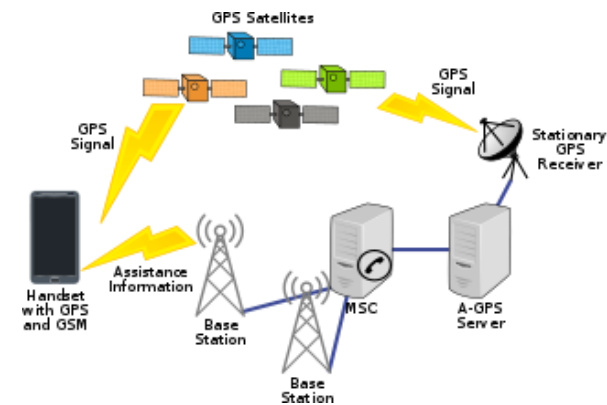


- พัฒนาเกษตรกรต่อเนื่อง จำนวน 17,640 ราย
- เกิด *Smart Officer* ด้านดินปุ๋ย 968 คน (โดยทีม TOT ในแต่ละเขต)
- เกิดการขยายผล *Appropriate Technology* ไปสู่ ศพก.และแปลงใหญ่
- พื้นที่การนำเทคโนโลยีปุ๋ยลดต้นทุนไปใช้เพิ่มขึ้นเป็นร้อยละ 70 ของพื้นที่ปลูก



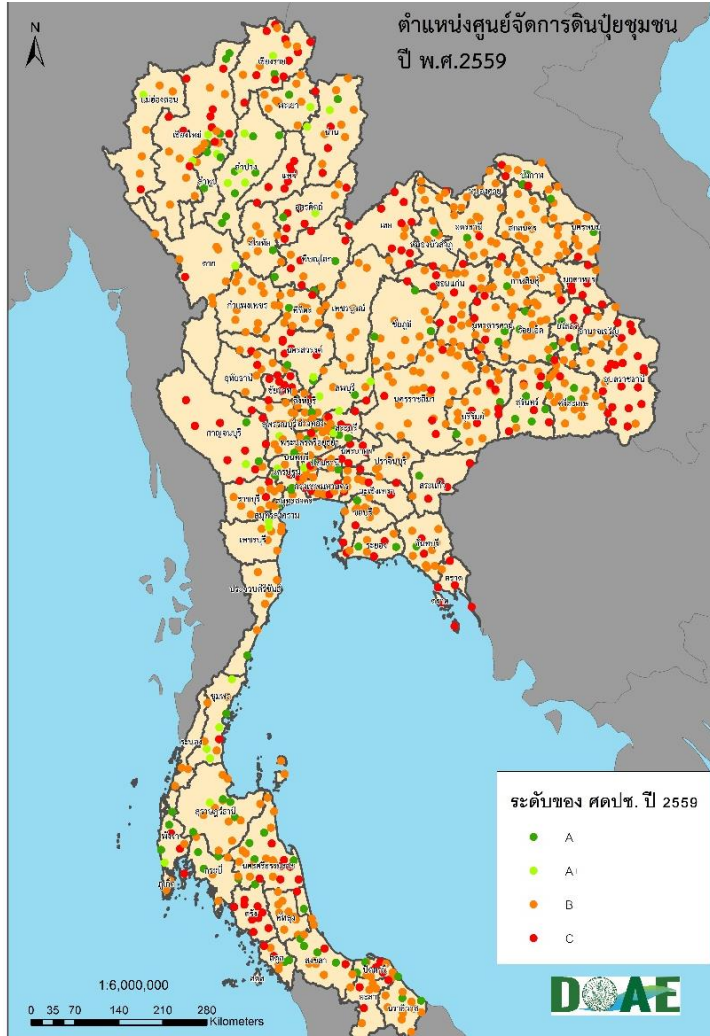




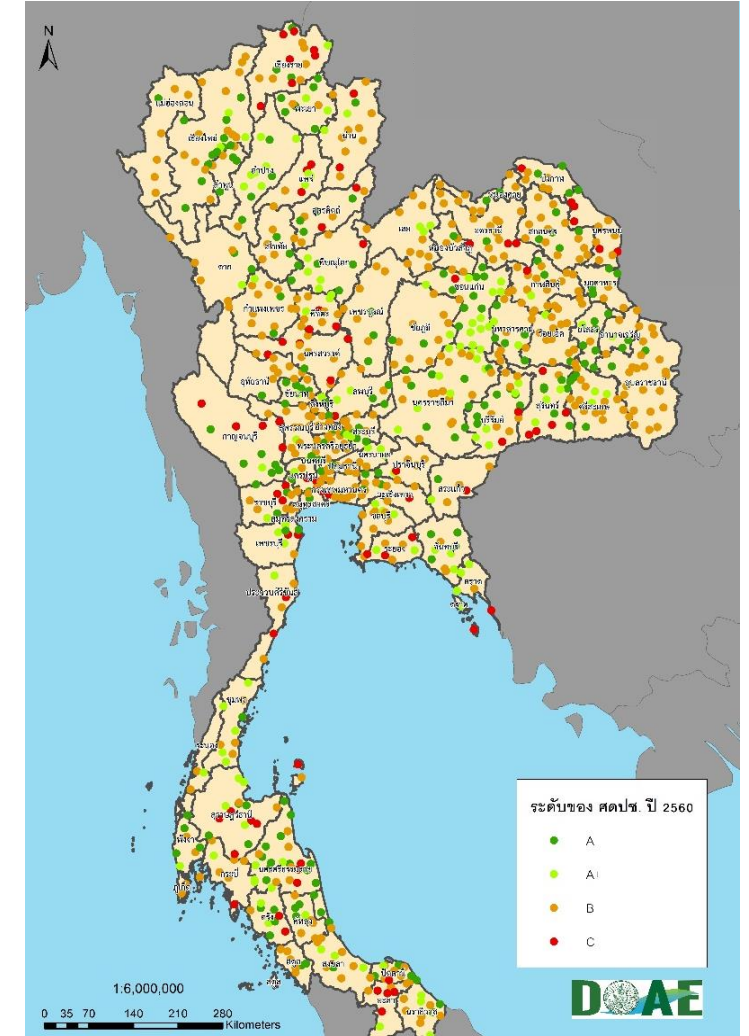


ศูนย์ถ่ายทอดเกษตรแม่นยำ





ยกระดับ ศดปช.  
A<sup>+</sup> และ A = 45 %



# แนวทางการดำเนินงาน ศตปช. ปี 2562



World Soil Day

ปี ๒๕๖๑

ผลการดำเนินงาน



เกษตรกรได้รับการพัฒนา ๑๗,๖๔๐ ราย

เกษตรกรได้รับบริการตรวจวิเคราะห์ดิน ๓๗,๕๕๓ ราย

เกษตรกรนำเทคโนโลยีไปใช้ ๑๕๖,๐๔๐.๑๐ ไร่  
(ร้อยละ ๖๔.๔ ของพื้นที่ปลูก)

ลดต้นทุนการใช้ปุ๋ยเคมี ๒๑.๒%  
(มูลค่า ๓๘.๕ ล้านบาท)

เพิ่มผลผลิต ๑๒.๑๖ %

ศตปช.เข้มแข็ง A + A<sup>+</sup>  
= ๔๐.๓๔%



ใช้ปุ๋ยตามค่าวิเคราะห์ดินร่วมกับ  
ปุ๋ยอินทรีย์/ปุ๋ยชีวภาพ  
(Appropriate technology)

- จัดกระบวนการเรียนรู้ด้านดินปุ๋ย
- จัดทำแปลงเรียนรู้/จุดสาธิต
- บริการตรวจวิเคราะห์ดิน
- จัดหาแม่ปุ๋ยตามคำแนะนำ



ศตปช.เข้มแข็ง A+A<sup>+</sup>  
= ๔๕%



ทิศทางการดำเนินงาน



ปี ๒๕๖๒

เกษตรกร ๑๗,๖๔๐ ราย ได้รับการพัฒนาอย่างต่อเนื่อง

เกิด *smart officer* ด้านดินปุ๋ย ๙๖๘ คน  
(โดยทีม TOT ในแต่ละเขต)

เกิดการขยายผล *Appropriate technology*  
ไปสู่ ศพก.และแปลงใหญ่

พื้นที่การนำเทคโนโลยีปุ๋ยลดต้นทุนไปใช้  
เพิ่มขึ้นเป็นร้อยละ ๗๐ ของพื้นที่ปลูก

ขยายสมาชิกและเครือข่าย ศตปช.เพิ่มขึ้น

มีศูนย์ต้นแบบการถ่ายทอด  
เทคโนโลยีเกษตรแม่นยำ ๙ ศูนย์