



รายงานสถานการณ์ศัตรูข้าว
วันที่ ๑๖ มกราคม ๒๕๖๒
กลุ่มพยากรณ์และเตือนการระบาดของศัตรูพืช
กองส่งเสริมการอารักขาพืชและจัดการดินปุ๋ย
โทร. ๐๒-๙๕๕๑๕๑๔ โทรสาร ๐๒-๙๕๕๑๕๑๔



E-mail: Bio53@hotmail.com, doae_pmd@hotmail.com doae_pmd@hotmail.com

๑. สถานการณ์การปลูกข้าว

๑.๑ ข้อมูล ณ วันที่ ๑๖ มกราคม ๒๕๖๒

๑.๒ พื้นที่ปลูกข้าวทั้งหมด ๕๘ จังหวัด มีพื้นที่ยืนต้น ๑๐,๗๖๔,๕๔๙ ไร่

๒. สถานการณ์การระบาดของศัตรูข้าว

๒.๑ เพลี้ยกระโดดสีน้ำตาล พบการระบาดในพื้นที่จังหวัดพระนครศรีอยุธยา อ่างทอง ฉะเชิงเทรา สุโขทัย พิจิตร เพชรบูรณ์ และจังหวัดนครสวรรค์ จำนวน ๕๗,๘๘๘ ไร่ การระบาดลดลง ๙,๒๖๑ ไร่ (สัปดาห์ที่ผ่านมา ๖๗,๑๔๙ ไร่) ในช่วงอายุ ดังนี้

๒.๑.๑ ข้าวอายุน้อยกว่า ๔๐ วัน จำนวน ๒๑,๖๐๓ ไร่

๒.๑.๒ ข้าวอายุ ๔๐ - ๖๐ วัน จำนวน ๒๖,๔๕๓ ไร่

๒.๑.๓ ข้าวอายุมากกว่า ๖๐ วัน จำนวน ๙,๘๓๒ ไร่

๒.๒ โรคไหม้ข้าว พบการระบาดในพื้นที่จังหวัดสงขลา และจังหวัดตาก ในข้าวอายุมากกว่า ๖๐ วัน จำนวน ๑๗ ไร่ การระบาดคงที่ (สัปดาห์ที่ผ่านมา ๑๗ ไร่)

๒.๓ โรคขอบใบแห้ง พบการระบาดในพื้นที่จังหวัดตาก ในข้าวอายุมากกว่า ๖๐ วัน จำนวน ๔ ไร่ การระบาดคงที่ (สัปดาห์ที่ผ่านมา ๔ ไร่)

๓. การดำเนินงานในพื้นที่ระบาด

๓.๑ กองส่งเสริมการอารักขาพืชและจัดการดินปุ๋ย ร่วมกับสำนักงานเกษตรจังหวัดทุกจังหวัดที่มีพื้นที่ปลูกข้าว ประชาสัมพันธ์และเตือนการระบาดของศัตรูข้าว ได้แก่ โรคไหม้ข้าว เพลี้ยกระโดดสีน้ำตาลและศัตรูข้าวอื่นๆ เพื่อให้เกษตรกรเฝ้าระวังในพื้นที่เสี่ยงต่อการระบาด

๓.๒ ศูนย์ส่งเสริมเทคโนโลยีการเกษตรด้านอารักขาพืช จังหวัดชลบุรี ศูนย์ส่งเสริมเทคโนโลยีการเกษตรด้านอารักขาพืช จังหวัดนครราชสีมา ศูนย์ส่งเสริมเทคโนโลยีการเกษตรด้านอารักขาพืช จังหวัดเชียงใหม่ และศูนย์ส่งเสริมเทคโนโลยีการเกษตรด้านอารักขาพืช จังหวัดพิษณุโลก ร่วมกับศูนย์จัดการศัตรูพืชชุมชนในพื้นที่เสี่ยง ผลิตขยายเชื้อราไตรโคเดอร์มา เชื้อราบีวเวเรีย และรณรงค์ให้สมาชิกศูนย์จัดการศัตรูพืชชุมชน และเกษตรกรทั่วไปใช้ควบคุมศัตรูข้าวในทุกพื้นที่

๓.๓ สำนักงานเกษตรจังหวัดตาก และสำนักงานเกษตรจังหวัดสงขลา แนะนำให้เกษตรกรใช้เชื้อราไตรโคเดอร์มา ในการป้องกันและกำจัดโรคไหม้ข้าวในพื้นที่ที่มีการระบาดในระดับน้อย พร้อมทั้งประชาสัมพันธ์และเตือนการระบาดของโรคไหม้ข้าวในพื้นที่ระบาดและพื้นที่ใกล้เคียง และให้เกษตรกรเฝ้าระวังโดยหมั่นสำรวจแปลงอย่างสม่ำเสมอ

๓.๔ สำนักงานเกษตรจังหวัดพระนครศรีอยุธยา สิงห์บุรี อ่างทอง สิงห์บุรี สุโขทัย ฉะเชิงเทรา พิจิตร เพชรบูรณ์ และจังหวัดนครสวรรค์ แนะนำให้เกษตรกรในพื้นที่ใช้บีวเวเรียเพื่อควบคุมเพลี้ยกระโดดสีน้ำตาลในพื้นที่ และให้เกษตรกรเฝ้าระวังโดยหมั่นสำรวจแปลงอย่างสม่ำเสมอ

๓.๕ สำนักงานเกษตรจังหวัดตาก แนะนำให้เกษตรกรไม่ใส่ปุ๋ยไนโตรเจนในอัตราสูงมากเกินไป และในแปลงที่มีการระบาดมาก แนะนำให้ใช้สารเคมีฟนลงบนต้นข้าว เช่น Phenazine - ๕ - Oxide โดยผสมน้ำแล้วพ่นในระยะที่ต้นข้าวแตกกอเต็มที่ และในระยะที่ข้าวออกรวง

๔. การคาดการณ์

สภาพอากาศจากกรมอุตุนิยมวิทยา ในช่วงระหว่างวันที่ ๑๙ - ๒๕ มกราคม ๒๕๖๒

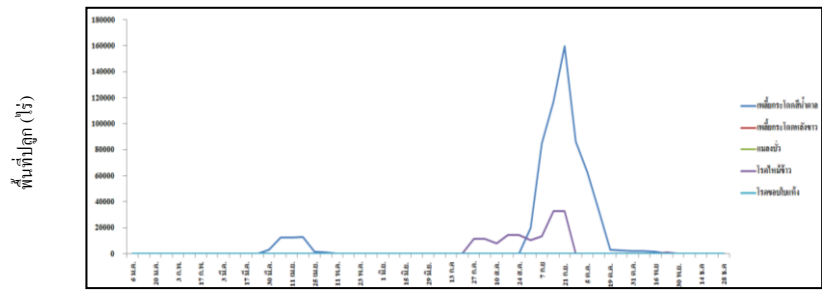
ภาคเหนือ สภาพอากาศทั่วไปมีอากาศเย็นถึงหนาวกับมีลมแรง โดยอุณหภูมิจะลดลง ๒-๓ องศาเซลเซียส โดยมีอุณหภูมิเฉลี่ย ๑๒ - ๓๒ องศาเซลเซียส สำหรับบนยอดดอยอากาศหนาวถึงหนาวจัด และมีน้ำค้างแข็งบางพื้นที่ อุณหภูมิต่ำสุด ๓ - ๑๐ องศาเซลเซียส ซึ่งเป็นสภาพที่มีอุณหภูมิก่อนข้างต่ำ ประกอบกับข้อมูลจากการติดตามสถานการณ์ศัตรูข้าวในแปลงติดตามสถานการณ์ศัตรูพืช พบการทำลายของเพลี้ยกระโดดสีน้ำตาล และโรคไหม้ในหลายพื้นที่ ดังนั้น คาดว่าอาจพบการระบาดของเพลี้ยกระโดดสีน้ำตาล โรคไหม้ข้าว โรคไหม้คอรวง และโรคขอบใบแห้งเพิ่มขึ้น นอกจากนี้อาจมีแนวโน้มการระบาดของโรคใบขีดโปร่งแสง โรคใบจุดสีน้ำตาลเพิ่มขึ้น สำหรับแมลงศัตรูข้าวอาจพบการระบาดของเพลี้ยกระโดดสีน้ำตาลเพิ่มขึ้นในภาคเหนือตอนล่าง

ภาคตะวันออกเฉียงเหนือ สภาพอากาศทั่วไปมีอากาศเย็นถึงหนาว กับมีลมแรง อุณหภูมิจะลดลง ๒ - ๔ องศาเซลเซียส โดยอุณหภูมิเฉลี่ย ๑๒ - ๓๒ องศาเซลเซียส สำหรับบนยอดภูอากาศหนาว อุณหภูมิต่ำสุด ๘ - ๑๒ องศาเซลเซียส ซึ่งเป็นสภาพที่มีอุณหภูมิก่อนข้างต่ำ ประกอบกับข้อมูลจากการติดตามสถานการณ์ศัตรูข้าวในแปลงติดตามสถานการณ์ศัตรูพืช พบการทำลายของโรคไหม้ข้าว โรคใบขีดโปร่งแสง โรคขอบใบแห้ง รวมถึงโรคเชื้อราอื่นๆ และหนอนกระทู้ ดังนั้น คาดว่าอาจพบการระบาดของโรคไหม้ข้าว โรคขอบใบแห้ง โรคใบจุดสีน้ำตาลเพิ่มขึ้นได้ในหลายพื้นที่ สำหรับแมลงศัตรูข้าวอาจพบการระบาดของหนอนกอและหนอนกระทู้เพิ่มขึ้นได้

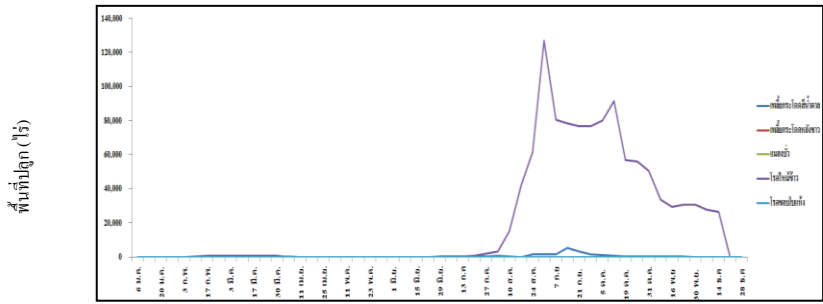
ภาคกลาง และภาคตะวันออก สภาพอากาศทั่วไปมีอากาศเย็นและมีหมอกในตอนเช้า และอุณหภูมิลดลงเล็กน้อย ๑ - ๒ องศาเซลเซียส โดยอุณหภูมิเฉลี่ย ๒๐ - ๓๔ องศาเซลเซียส ซึ่งเป็นอุณหภูมิค่อนข้างต่ำ ประกอบกับข้อมูลจากการติดตามสถานการณ์ศัตรูข้าวในแปลงติดตามสถานการณ์ศัตรูพืช พบการทำลายของโรคไหม้ข้าว โรคใบขอบแห้ง โรคเมล็ดด่าง และเพลี้ยกระโดดสีน้ำตาลในหลายพื้นที่ ดังนั้น คาดว่าอาจพบการระบาดของโรคไหม้ข้าว โรคเมล็ดด่างเพิ่มขึ้น สำหรับเพลี้ยกระโดดสีน้ำตาลอาจพบการระบาดในภาคกลางตอนบนเพิ่มขึ้นได้

ภาคใต้ สภาพสภาพอากาศทั่วไปมีฝนฟ้าคะนองร้อยละ ๒๐ - ๔๐ ของพื้นที่ตลอดช่วง อุณหภูมิเฉลี่ย ๒๐ - ๓๓ องศาเซลเซียส ซึ่งเป็นสภาพที่มีอุณหภูมิก่อนข้างต่ำและความชื้นสูง ประกอบกับข้อมูลจากการติดตามสถานการณ์ศัตรูข้าวในแปลงติดตามสถานการณ์ศัตรูพืช พบการระบาดของโรคไหม้ข้าว คาดว่าอาจพบการระบาดของโรคไหม้ข้าวเพิ่มขึ้นได้ในหลายพื้นที่

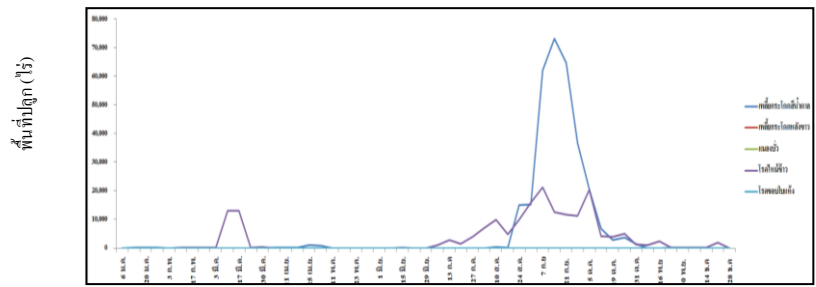
แผนภูมิแสดงการเปรียบเทียบการระบาดของศัตรูข้าว ระหว่างปี ๒๕๕๖ - ๒๕๖๑



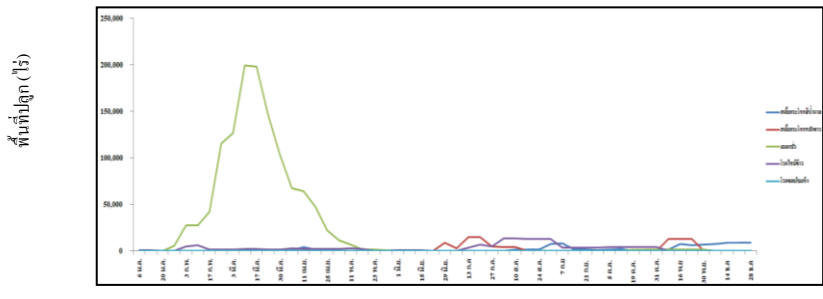
ปี ๒๕๕๗



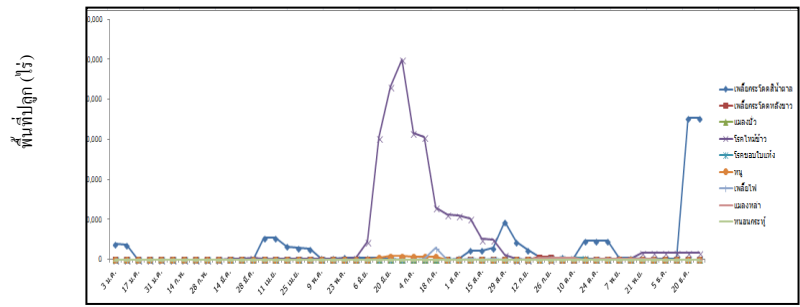
ปี ๒๕๕๘



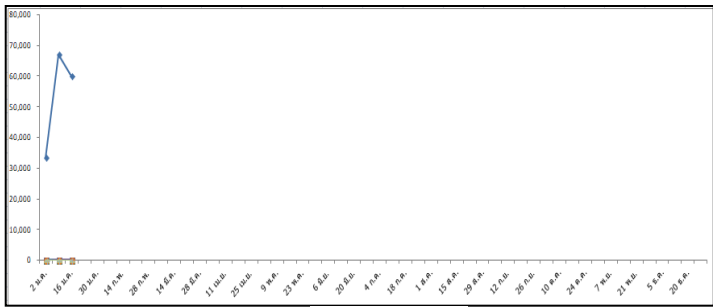
ปี ๒๕๕๙



ปี ๒๕๖๐



ปี ๒๕๖๑



ปี ๒๕๖๒

- เพลี้ยกระโดดสีน้ำตาล ๕๙,๙๒๖ ไร่
- เพลี้ยกระโดดหลังขาว ๐ ไร่
- ▲ แมลงม้วน ๐ ไร่
- ✖ โรคราไหม้ข้าว ๑๗ ไร่
- ✱ โรคขอบใบแห้ง ๙ ไร่
- หนู ๐ ไร่
- ▲ เพลี้ยไฟ ๐ ไร่
- แมลงหาล่า ๐ ไร่
- หนอนกระทู้ ๐ ไร่